

Wrap Halter Top, Skirt and Tights

How to choose the right size

Wrap top: Use the size corresponding to the bust measurement
Skirt and tights: Use the size corresponding to the hips measurement

Seam and hem allowances are included in the pattern

Unless otherwise instructed:

- Stitch this garment **6 mm (1/4") from edge**.
- Pieces are assembled **right sides together**.

Jalie sewing technique for stretch fabrics (if you do not have a serger)

- First stitch: Wide zigzag stitch along the edge of the fabric, without stretching the fabric (fig. 1).
This stitch will not be shown in the illustrations
- Second stitch: Straight stitch 6 mm (1/4") from edge, stretching the fabric gently (fig. 2) to preserve the seams' elasticity.

SPIRAL SKIRT

Pattern pieces : A) Gore X6 B) Front yoke X1 C) Back yoke X1

PREPARATION

- Cut the six gores separately, on the right side of the fabric to have six identical pieces (fig. 3).
- Make sure the placement mark is clearly visible on each piece (fig. 4).

ASSEMBLY

- Pin two gores, matching notches (fig. 5) and aligning the point with the placement mark (fig. 6). Repeat for all gores (fig. 7).
- Pin front yoke to back yoke at side seams (fig. 8).
- Stitch elastic ends together to form a loop (fig. 9) and divide into fourths with pins (fig. 10).
- Divide opening into fourths with pins. Pin elastic to wrong side of opening, matching pins.
- Stitch along elastic edge using a zigzag stitch and stretching the elastic as you sew to fit the opening (fig. 11).
- Fold sewn elastic to wrong side of fabric, stitch over the first zigzag, stretching the elastic flat as you sew (fig. 12).
- Pin yoke to right side of skirt and stitch (fig. 13).
- Finish edge of skirt with a rolled hem (serger) or narrow zigzag (sewing machine) to create a lettuce effect if desired.

TIGHTS

Pattern pieces : D) Leg X2 E) Crotch panel X1

- If you would like to embellish the leg, sew appliqués / apply stones to right side of leg before assembling the garment (fig. 14).

VIEW C: Fold leg right sides together, matching notches (fig. 15) and stitch from waist to toes.

VIEW D: Fold leg right sides together, matching notches (fig. 16) and stitch from waist to notch. Mark Velcro placements.

- Pin crotch panel to legs, matching notches, and stitch (fig. 17).
- Stitch elastic ends together to form a loop (fig. 18) and divide it into fourths with pins.
- Divide waist opening into fourths with pins. Pin elastic to wrong side of opening, matching pins.
- Stitch along elastic edge using a zigzag stitch and stretching the elastic as you sew to fit the opening (fig. 11).
- Fold sewn elastic to wrong side and stitch over first zigzag, stretching the elastic flat as you sew (fig. 12).

FINISHING – VIEW D

- Sew elastic to foot opening (fig. 19), using the same technique as the waist elastic (fig. 9 – 12).
- Cut 4 Velcro pieces (2 hook, 2 loops) (fig. 20) and assemble hook and loop as shown (fig. 21).
- Pin Velcro pieces to right side of opening and stitch (since it will be stretched a lot, it is a good idea to stitch 2-3 times to make it as strong as possible (fig. 22).

WRAP HALTER TOP

Pattern pieces: F) Band X2 G) Front X2

- Pin band pieces at center back notch and stitch (fig. 23).
- Fold right sides together lengthwise (fig. 24) and stitch as shown. Turn right side out (fig. 25)
- Sew two rows of gathering stitches within the seam allowance of the side with notch (fig. 26).
- Pull bobbin threads to gather the edge (fig. 27). Pin front to band, matching notches (fig. 28) and letting 1 cm (3/8") on each side as shown (fig. 29) and stitch. Fold edges over the band as shown (fig. 30) and stitch over the visible seam.
- Insert band ends into the clasp and stitch (fig. 31).

ADJUSTMENTS

- To lower / raise the neckline, adjust at the neck (clasp).
- To adjust cover on the sides, adjust at center back.

Thank you for sewing with Jalie patterns

#3027 – FRANÇAIS
Cache-cœur licou, jupe et collants

Comment choisir la bonne taille:

Jupe et collant : Utiliser la taille correspondant à la mesure des hanches
Cache-cœur : Utiliser la taille correspondant à la mesure du buste

Les ressources de couture et d'ourlet sont incluses dans le patron

Sauf lors d'avis contraire:

- Ce vêtement est cousu à **6 mm (1/4") du bord**.
- Les pièces sont assemblées **endroit contre endroit**.

Technique de couture Jalie pour tissus extensibles (utiliser cette technique si vous n'avez pas de surjeteuse)

- Première couture : point zigzag large directement sur le bord vif du tissu, sans tendre le tissu (fig. 1).
Ce zigzag ne sera pas montré afin d'alléger les illustrations
- Deuxième couture : point droit à 6 mm (1/4") du bord du tissu en tendant légèrement le tissu (fig. 2).

JUPE SPIRALE

Pièces du patron : A) Lé X6 B) Empiècement devant X1 C) Empiècement dos X1

PRÉPARATION

- Couper les 6 lés un à un, sur l'endroit du tissu pour obtenir 6 pièces identiques (fig. 3).
- Bien marquer le point de repère à l'ourlet (fig. 4).

ASSEMBLAGE

- Épingler deux lés tel qu'illustré en faisant correspondre les crans (fig. 5) et en alignant la pointe sur le point de repère (fig. 6).
- Répéter pour les autres lés jusqu'à ce que la jupe soit fermée (fig. 7).
- Épingler l'empiècement devant à l'empiècement dos et coudre les côtés (fig. 8).
- Joindre les extrémités de l'élastique (fig. 9) et diviser en quatre parties égales à l'aide d'épingles (fig. 10).
- Diviser l'ouverture de la taille en quatre parties égales à l'aide d'épingles.
- Épingler l'élastique sur l'envers de l'ouverture, en faisant correspondre les épingles.
- Coudre le long du bord de l'élastique à l'aide d'un point zigzag en tendant l'élastique pour qu'il s'ajuste à l'ouverture (fig. 11).
- Replier l'élastique cousu sur l'envers et coudre sur le zigzag apparent (fig. 12) en tendant l'élastique à plat.
- Épingler l'empiècement sur l'endroit de la taille de la jupe et coudre (fig. 13).
- Finir le bord vif de la jupe à la surjeteuse ou au zigzag étroit en tendant le tissu pour un effet laitue si désiré.

COLLANT

Pièces du patron : D) Jambe X2 E) Panneau d'entrejambe X1

- Si vous désirez décorer la jambe, appliquer les motifs ou pierres avant d'assembler le vêtement (fig. 14).

MODÈLE C: Plier la jambe endroit contre endroit en faisant correspondre les crans et coudre (fig. 15) de la taille jusqu'au bout du pied.

MODÈLE D: Plier la jambe endroit contre endroit en faisant correspondre les crans et coudre (fig. 16) de la taille jusqu'au cran simple.

Marquer les emplacements des Velcros.

- Épingler le panneau d'entrejambe au collant en faisant correspondre les crans et coudre (fig. 17).
- Joindre les extrémités de l'élastique et diviser en quatre parties égales à l'aide d'épingles (fig. 18).
- Coudre le long du bord de l'élastique à l'aide d'un point zigzag en tendant l'élastique pour qu'il s'ajuste à l'ouverture (fig. 11).
- Replier l'élastique cousu sur l'envers et coudre sur le zigzag apparent (fig. 12) en tendant l'élastique à plat.

FINITION - MODÈLE D

- Coudre l'élastique à l'ouverture sous le pied (fig. 19) en utilisant la même technique que pour la taille (fig. 11-12).
- Couper 4 pièces de Velcro (fig. 20) et assembler les parties boucle et crochet tel qu'illustré (fig. 21).
- Épingler les pièces aux points de repères et coudre solidement (fig. 22).

CACHE-COEUR

Pièces du patron : F) Bande X2 G) Devant X2

- Épingler les pièces de la bande tel qu'illustré en faisant correspondre les crans et coudre le milieu dos (fig. 23).
- Plier endroit contre endroit dans le sens de la longueur (fig. 24) et coudre tel qu'illustré. Retourner sur l'endroit (fig. 25).
- Faire deux coutures au long point droit à moins de 6 mm (1/4") du bord avec un cran (fig. 26).
- Tendre les fils de la canette pour froncer (fig. 27). Épingler le devant au cran de la bande en ajustant les fronces pour que le devant excède de 1 cm (3/8") tel qu'illustré (fig. 28) et coudre.
- Replier les excédants de l'autre côté de la bande (fig. 29) et coudre sur la couture apparente.
- Insérer les extrémités de la bande dans une attache et coudre (fig. 30).

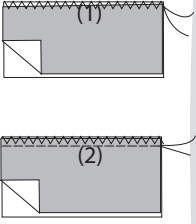
AJUSTEMENTS

- Pour ajuster la hauteur du décolleté, modifier la longueur au niveau du cou (à l'attache).
- Si c'est trop dégagé sur les côtés, faire les ajustements au milieu dos.

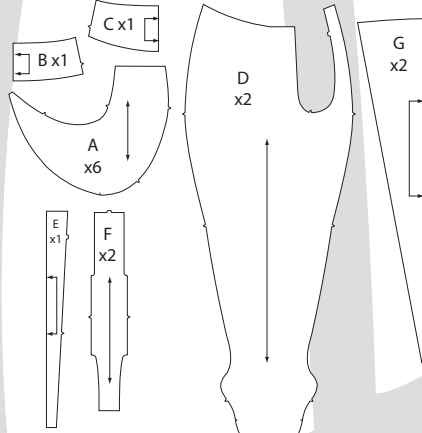
Merci de coudre avec les patrons Jalie

Technique de couture Jalie pour tissus extensibles
(à utiliser si vous n'avez pas de surjeteuse)

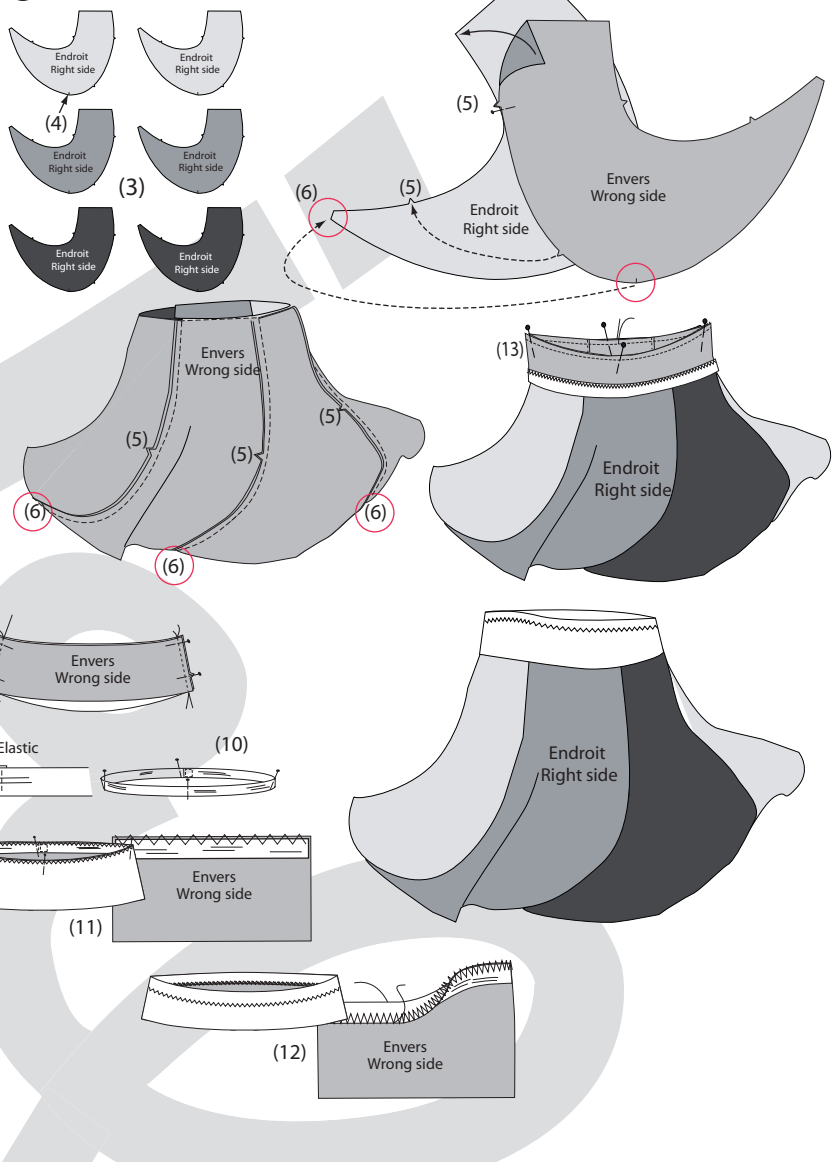
Jalie's sewing technique for stretch fabrics
(use this technique if you cannot use a serger)



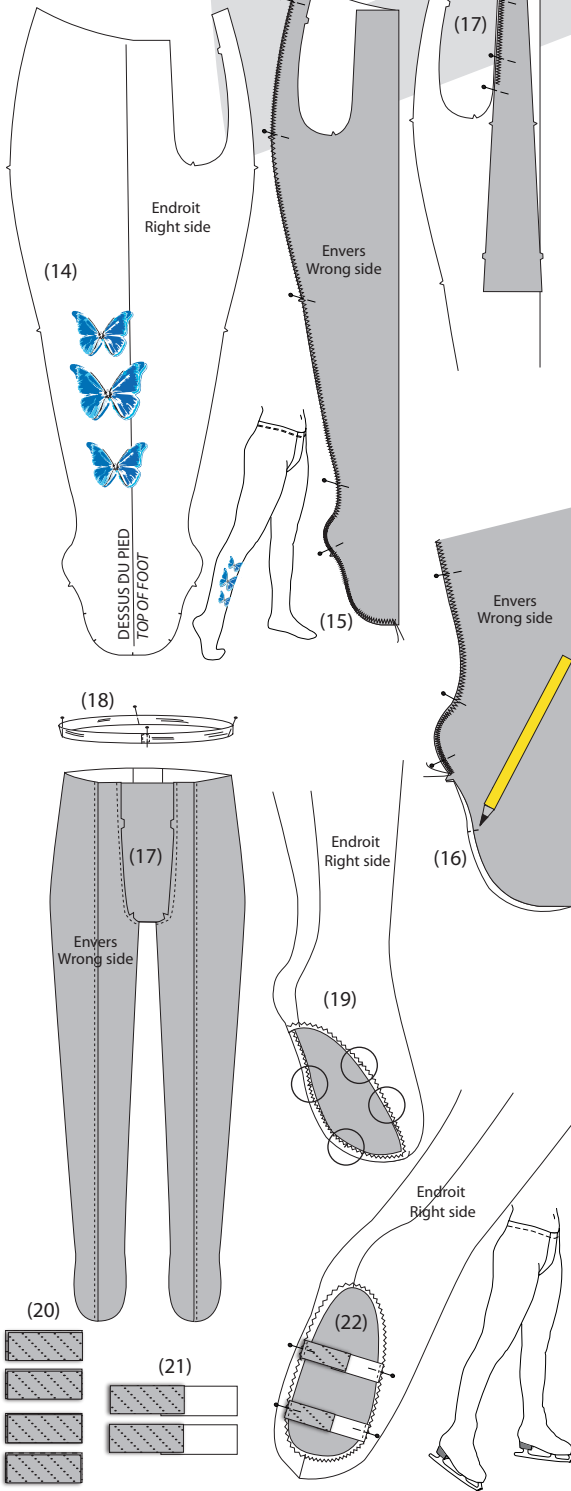
Pièces du patron - Pattern Pieces



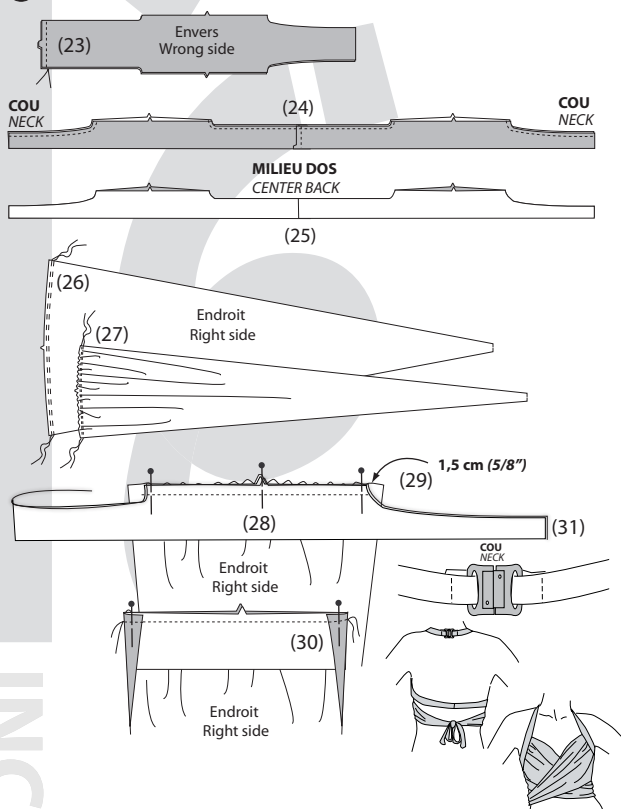
1 JUPE - SKIRT



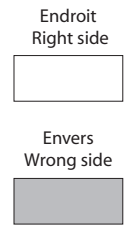
2 COLLANT - TIGHTS



3 CACHE-COEUR - WRAP HALTER TOP



Légende des illustrations
Illustration shading key



**LONGUEURS D'ÉLASTIQUES
ELASTIC LENGTHS**

	Élastique 6 mm 1/4" Elastic		Élastique 2,5 cm 1" Elastic	
	x2		x1	
	Couvre-patin Boot cover		Taille collant Tights waist	
	cm	"	cm	"
F	24,9	9 3/4	37,1	14 5/8
G	25,7	10 1/8	38,3	15 1/8
H	26,6	10 1/2	39,4	15 1/2
I	27,4	10 3/4	40,6	16
J	28,3	11 1/8	41,7	16 3/8
K	29,1	11 1/2	42,9	16 7/8
L	30,0	11 3/4	44,0	17 3/8
M	30,4	12	45,5	17 7/8
N	30,7	12 1/8	46,9	18 1/2
O	31,1	12 1/4	48,4	19
P	31,4	12 3/8	49,8	19 5/8
Q	31,8	12 1/2	51,3	20 1/4
R	32,1	12 5/8	52,7	20 3/4
S	32,5	12 3/4	54,2	21 3/8
T	33,1	13	55,4	21 7/8
U	33,6	13 1/4	56,7	22 1/4
V	34,2	13 1/2	57,9	22 3/4
W	34,8	13 5/8	59,1	23 1/4
X	35,3	13 7/8	60,3	23 3/4
Y	35,9	14 1/8	61,6	24 1/4
Z	36,4	14 3/8	62,8	24 3/4
AA	37,0	14 5/8	64,0	25 1/4

**LONGUEURS
D'ÉLASTIQUES
ELASTIC**

**Élastique 2 cm
3/4" Elastic**

x1

**Taille jupe
Skirt waist**

cm

"

F	42,0	16 2/4
G	43,5	17 1/8
H	45,0	17 1/2
I	46,5	18 2/8
J	48,0	19
K	49,5	19 4/8
L	51,0	20 1/8
M	52,6	20 6/8
N	54,1	21 3/8
O	55,7	22
P	57,3	22 2/4
Q	58,9	23 1/8
R	60,4	23 6/8
S	62,0	24 2/4
T	64,0	25 2/8
U	66,0	26
V	68,0	26 3/4
W	70,0	27 4/8
X	72,0	28 3/8
Y	74,0	29 1/8
Z	76,0	30
AA	78,0	30 1/2