

#3026 – ENGLISH
Rhythmic Gymnastics / Twirling Leotard

How to choose the appropriate size:

Use the size corresponding to bust for the width, and to girth measurement for the length.

Seam and hem allowances are included in the pattern

Unless otherwise instructed:

- Stitch this garment **6 mm (1/4")** from edge.
- Pieces are assembled **right sides together**.

Pattern Pieces

- | | | |
|---------------------|----------------------------|----------------------------|
| A) Front yoke X1 | D) Leotard back X1 | G) Sleeve X2 |
| B) Back yoke X1 | E) Skirt front - View A X1 | H) Neckline binding X1 |
| C) Leotard front X1 | F) Skirt back – View A X1 | I) Crotch lining X1 lining |

Jalie sewing technique for stretch fabrics (if you do not have a serger)

- First stitch: Wide zigzag stitch along the edge of the fabric, without stretching the fabric (fig. 1).
This stitch will not be shown in the illustrations
- Second stitch: Straight stitch 6 mm (1/4") from edge, stretching the fabric gently (fig. 2) to preserve the seams' elasticity.

How to sew stretch appliqués

- We strongly advise not to sew appliqués onto stretch velvet.
- Make sure that the fabric you are using for the appliqués stretches as much as your main fabric.
- Use iron-on adhesive (if your fabric allows it), glue or lots of pins to hold the appliqués in place. (fig. 3).
- Stitch along the edge of the appliqué using a zigzag stitch without stretching the fabric (fig. 4).
- If you have sewn many appliqués, it is possible that it does not look perfectly flat on your table. However, if the appliqués did not shift during sewing, everything should be nice and even when the garment is stretched out.

1. Bodice

- VIEW A ONLY: Mark or staystitch the skirt placement line (fig. 5) and mark center front and back on that line (fig. 6).
- Mark the leotard stitching line on front yoke and back yoke pieces, 2 cm (3/4") from the edge (fig. 7)
 - Pin wrong side of leotard front to right side of front yoke, along the stitching line (fig. 8) and stitch along the edge of the leotard using a zigzag stitch.
 - Repeat for back and back yoke (fig. 9).
 - Pin front to back at shoulder seams and stitch without stretching the fabric (fig. 10).
 - Pin sleeve to armhole (fig. 11) and stitch.
 - Pin elastic to wrong side of back opening (fig. 12) and zigzag stitch, stretching the elastic as you sew to fit the opening.
 - Fold sewn elastic to wrong side (fig. 13) and sew over the visible zigzag stitch, stretching the elastic flat as you sew.
- NECKLINE BINDING
- Mark center and 2 cm (3/4") from both ends (fig. 14).
 - Pin **right side** of binding to **wrong side** of neckline, matching centers (fig. 15) and aligning marks with back opening edges (fig. 16).
 - Stitch, stretching the band as you sew to fit the neckline between the pins.
 - Fold binding to wrong side as shown (fig. 17), butting its raw edge against the edge of the seam allowance, and pin.
 - Fold pinned binding to right side of neckline, hiding the visible seam, and topstitch (fig. 18).
 - Insert both ends of the binding into a clasp and stitch (fig. 19).

2. Assembly

- Pin only one underarm and side seam (fig. 20) and stitch from leg opening to sleeve hem.
- Open leotard and place flat on your work table to apply decorations and appliqués as desired (fig. 21). If you are making a skirted leotard, do not decorate below the skirt placement line (fig. 22).

VIEW A ONLY

- Make sure skirt centers are clearly marked.
- Pin skirt front to skirt back at one side seam only (fig. 23) and stitch. Sew appliqués (optional) (fig. 24).
- Pin **wrong side** of skirt to **right side** of leotard, along the skirt placement line, matching centers and side seams (fig. 25).
- Edge stitch with a zigzag stitch along the skirt raw edge, leaving 5 cm (2") at both ends as shown (fig. 26).
- Pin the skirt at open side seam and stitch.
- Pin leotard at open side seam and stitch from leg opening to sleeve hem.

VIEW A ONLY: Pin and edge stitch the skirt to the leotard (the 5 cm (2") you left unsewn earlier) (fig. 27).

3. Finishing

- Pin at crotch seam and stitch (fig. 28).
- Pin right side of crotch lining to wrong side of back (fig. 29) and stitch over the visible seam.
- Bring lining towards wrong side of front, pin and baste within the seam allowance (fig. 30).

ELASTIC AT LEG OPENINGS

- Stitch elastic ends together to form a loop (fig. 31) and divide into fourths with pins (fig. 32).
- Divide leg opening into fourths with pins (fig. 33).
- Pin elastic to wrong side of opening, matching pins (fig. 34).
- Edge stitch using a zigzag stitch and stretching the elastic as you sew to fit the opening (fig. 35).
- Fold sewn elastic to wrong side of fabric, stitch over the first zigzag, stretching the elastic flat as you sew (fig. 36).
- Fold sleeve hem to wrong side by 2 cm (3/4") and topstitch.

Thank you for sewing with Jalie patterns

Comment choisir la bonne taille: Utiliser la mesure du buste pour la largeur et celle du tronc pour la longueur

Les ressources de couture et d'ourlet sont comprises.

Sauf lors d'avis contraire :

- Ce vêtement est cousu à **6 mm (1/4")** du bord
- Lors de l'assemblage, les pièces du vêtement sont superposées **endroit contre endroit**

Pièces du patron

- | | | |
|--------------------------|------------------------------|--------------------------------------|
| A) Empiècement devant X1 | D) Léotard dos X1 | G) Manche X2 |
| B) Empiècement dos X1 | E) Jupe devant – Modèle A X1 | H) Bande d'encolure X1 |
| C) Léotard devant X1 | F) Jupe dos – Modèle A X1 | I) Doublure d'entrejambe X1 doublure |

Technique de couture Jalie pour tissus extensibles (**utiliser cette technique si vous n'avez pas de surjeteuse**)

- Première couture : point zigzag large directement sur le bord vif du tissu, sans tendre le tissu (fig. 1).
Ce zigzag ne sera pas montré afin d'alléger les illustrations
- Deuxième couture : point droit à 6 mm (1/4") du bord du tissu en tendant légèrement le tissu (fig. 2).

Technique de couture Jalie pour appliqués extensibles

- Cette technique est fortement déconseillée pour les velours extensibles.
- Assurez-vous que le tissu de vos motifs soit d'élasticité similaire à votre maillot.
- Placer les motifs sur le vêtement et maintenir en place à l'aide d'entoilage thermocollant (si le tissu vous le permet) ou de plusieurs épingles (fig. 3).
- Coudre le long des motifs au point zigzag (largeur et longueur moyenne) en prenant soin de **ne pas tendre le tissu** (fig. 4).
- Il se peut que les motifs cousus ne soient pas parfaitement à plat sur le vêtement lorsqu'il est sur votre plan de travail. Ceci se corrigera dès que la gymnaste enfilera son maillot puisqu'une fois les tissus étirés, tout devrait être lisse (si les pièces ne se sont pas déplacées pendant la couture bien sûr).

1. Corsage

MODÈLE A SEULEMENT: Marquer par un long point droit ou au crayon marqueur l'emplacement de la jupe (fig. 5) et le milieu devant du léotard sur cette ligne (fig. 6).

- Marquer la ligne de placement du léotard sur les empiècements devant et dos, à 2 cm (3/4") du bord vif (fig. 7).
- Épingler l'envers du léotard devant sur l'endroit de l'empiècement devant, le long de cette ligne (fig. 8) et coudre au point zigzag.
- Répéter pour le dos avec l'empiècement dos (fig. 9).
- Épingler le devant au dos et coudre les épaules (fig. 10).
- Épingler la manche à l'emmanchure (fig. 11) et coudre.
- Épingler l'élastique sur l'envers de l'ouverture du dos (fig. 12) et coudre au point zigzag en tendant l'élastique pour qu'il s'ajuste à l'ouverture.
- Replier l'élastique cousu sur l'envers du tissu (fig. 13) et coudre au point zigzag sur le premier zigzag apparent.

BANDE D'ENCOLURE

- Faire une marque au milieu et à 2 cm (3/4") de chaque extrémité de la bande (fig. 14).
- Épingler l'endroit de la bande sur l'envers de l'encolure en faisant correspondre la marque du milieu avec le milieu devant de l'encolure (fig. 15) et en faisant correspondre les marques des extrémités avec l'ouverture du dos (fig. 16).
- Coudre en tendant la bande pour qu'elle s'ajuste à l'encolure.
- Replier la bande sur son envers tel qu'illustré (fig. 17) en alignant le bord vif de la bande avec le bord vif de la ressource de couture et épingler.
- Rabattre la bande pliée sur l'endroit du tissu pour cacher la couture apparente et surpiquer (fig. 18).
- Insérer les extrémités de la bande dans une attache et coudre (fig. 19).

2. Assemblage

- Épingler le dessous de la manche et le côté (fig. 20) et coudre de l'ouverture de la cuisse jusqu'au poignet **d'un côté seulement**.
- Ouvrir le léotard et placer à plat sur votre surface de travail pour placer les appliqués aux endroits désirés (fig. 21). Si vous faites un modèle avec jupe, prendre soin de ne pas placer d'appliquer sous la ligne de placement de la jupe (fig. 22).

MODÈLE A SEULEMENT

- Assurez-vous que les milieux de la jupe sont bien identifiés.
- Épingler le devant et le dos de la jupe et coudre **seulement un côté** (fig. 23). Appliquer des appliqués sur le côté fermé de la jupe si désiré (fig. 24).
- Épingler l'envers de la jupe sur l'endroit du léotard, le long de la ligne de placement de la jupe, en faisant correspondre les coutures et les milieux (fig. 25).
- Coudre au point zigzag le long du bord de la jupe en laissant 5 cm (2") de chaque côté tel qu'illustré (fig. 26).

- Épingler le côté non cousu de la jupe et coudre.
 - Épingler le côté non cousu du léotard et coudre de l'ouverture de la cuisse jusqu'au poignet.
- MODÈLE A SEULEMENT : Coudre le 5 cm (2") non cousu de la taille de la jupe non cousu sur le léotard avec un point zigzag (fig. 27).

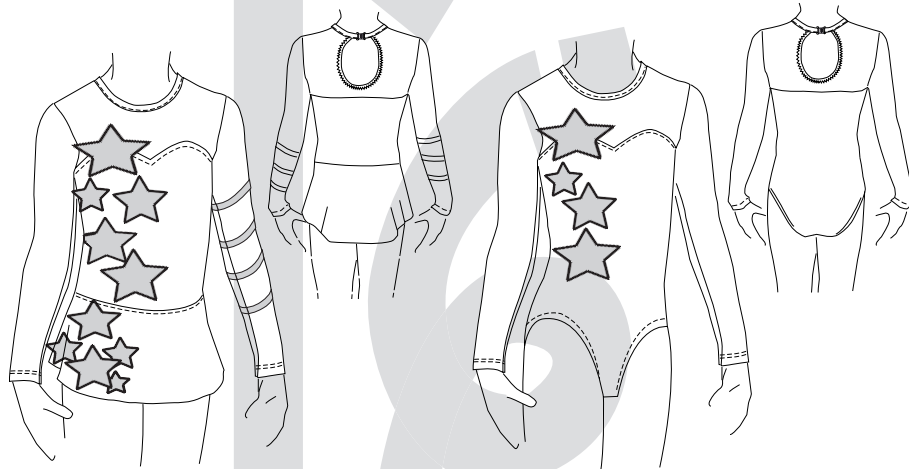
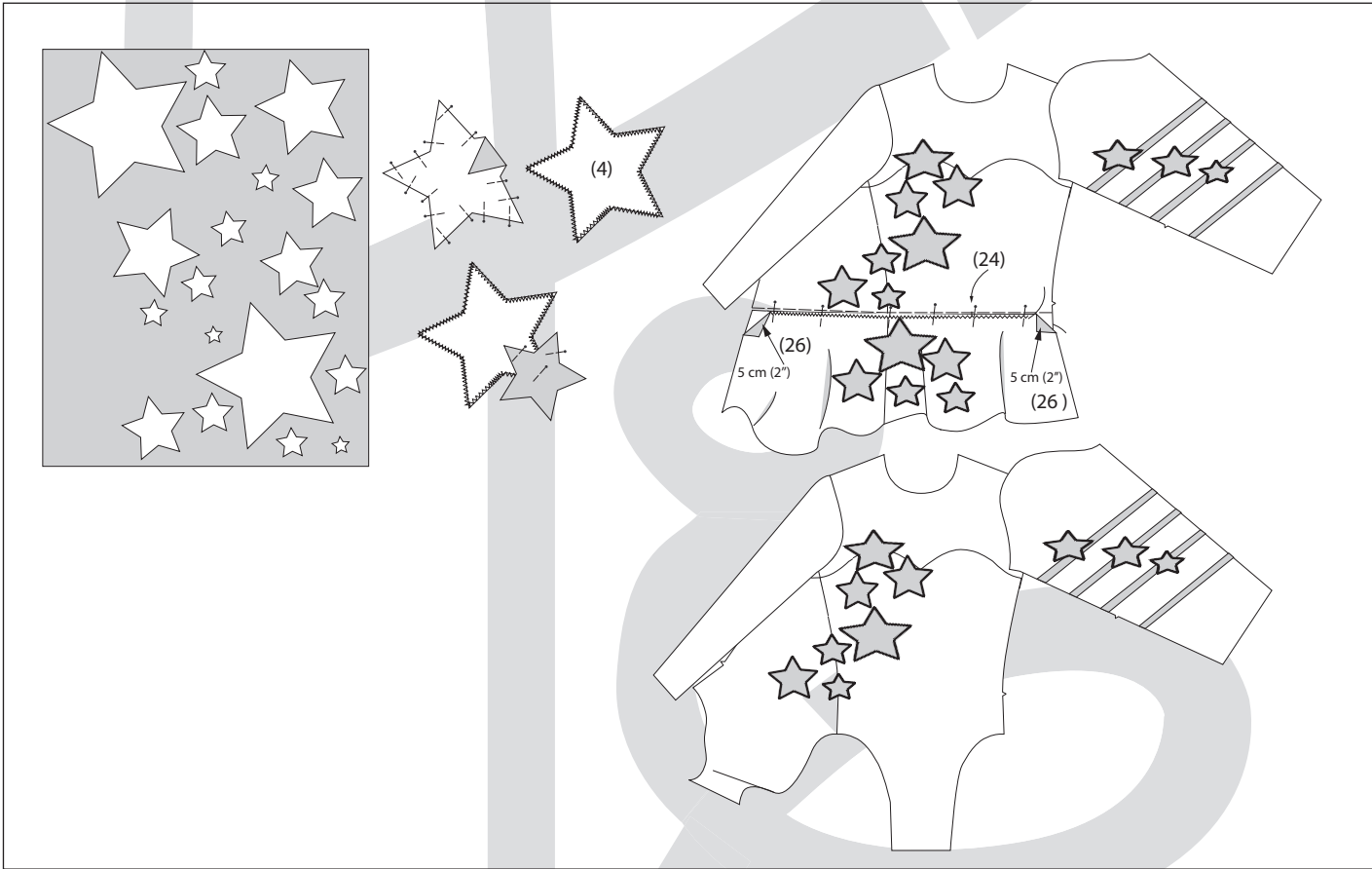
3. Finition

- Épingler l'entrejambe et coudre (fig. 28).
- Épingler l'endroit de la doublure d'entrejambe sur l'envers du dos (fig. 29) et coudre sur la couture apparente.
- Ramener la doublure sur l'envers du devant, épingler et coudre chaque côté à moins de 6 mm (1/4") des bords (fig. 30).

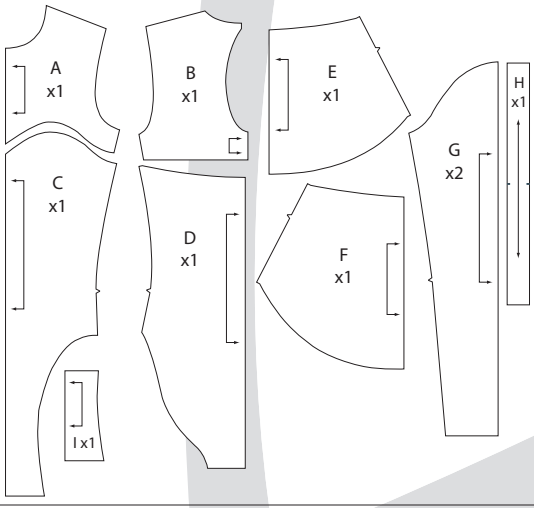
ÉLASTIQUE AUX CUISSSES

- Joindre solidement les extrémités de l'élastique (fig. 31) et diviser en quatre (4) parties égales à l'aide d'épingles (fig. 32).
- Diviser l'ouverture des cuisses en quatre (4) parties égales à l'aide d'épingles (fig. 33).
- Épingler l'élastique sur l'envers de l'ouverture en faisant correspondre les épingles (fig. 34).
- Exécuter une couture au point zigzag sur le bord du tissu et de l'élastique en tendant celui-ci pour qu'il s'ajuste à l'ouverture (fig. 35).
- Rabattre l'élastique cousu sur l'envers du tissu et le coudre à nouveau, directement sur le zigzag (fig. 36).
- Plier l'ourlet des manches de 2 cm (3/4") sur l'envers et surpiquer.

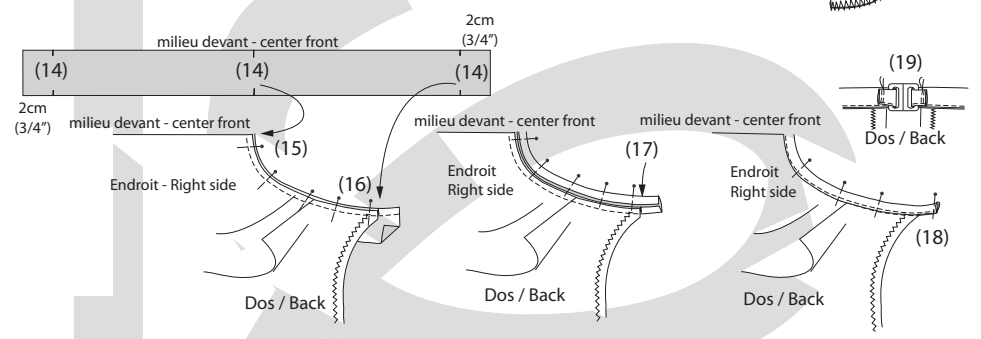
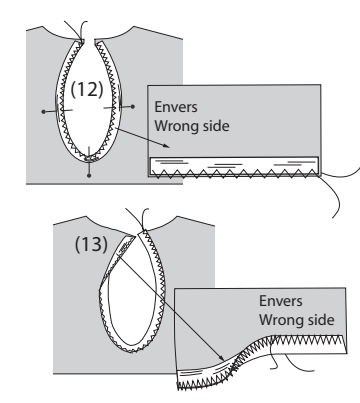
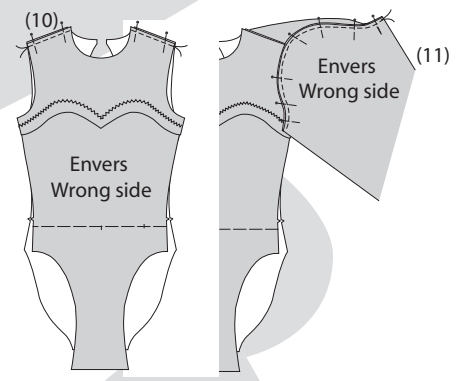
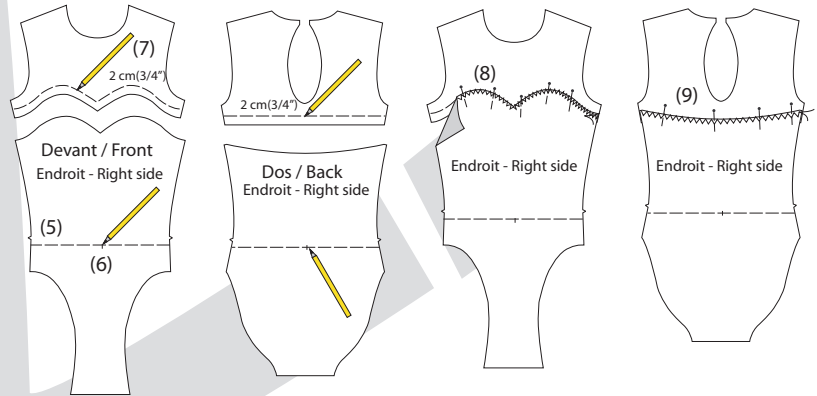
Merci de coudre avec Julie



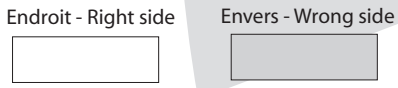
Pièces du patron - Pattern Pieces



1 CORSAJE - BODICE

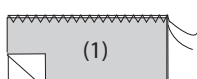


**Légende des illustrations
Illustration shading key**



**Technique de couture
Jalie pour tissus extensibles**

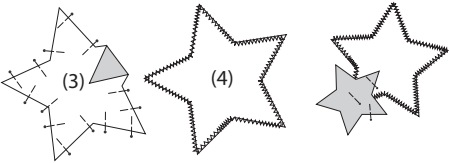
(à utiliser si vous n'avez pas de surjeteuse)



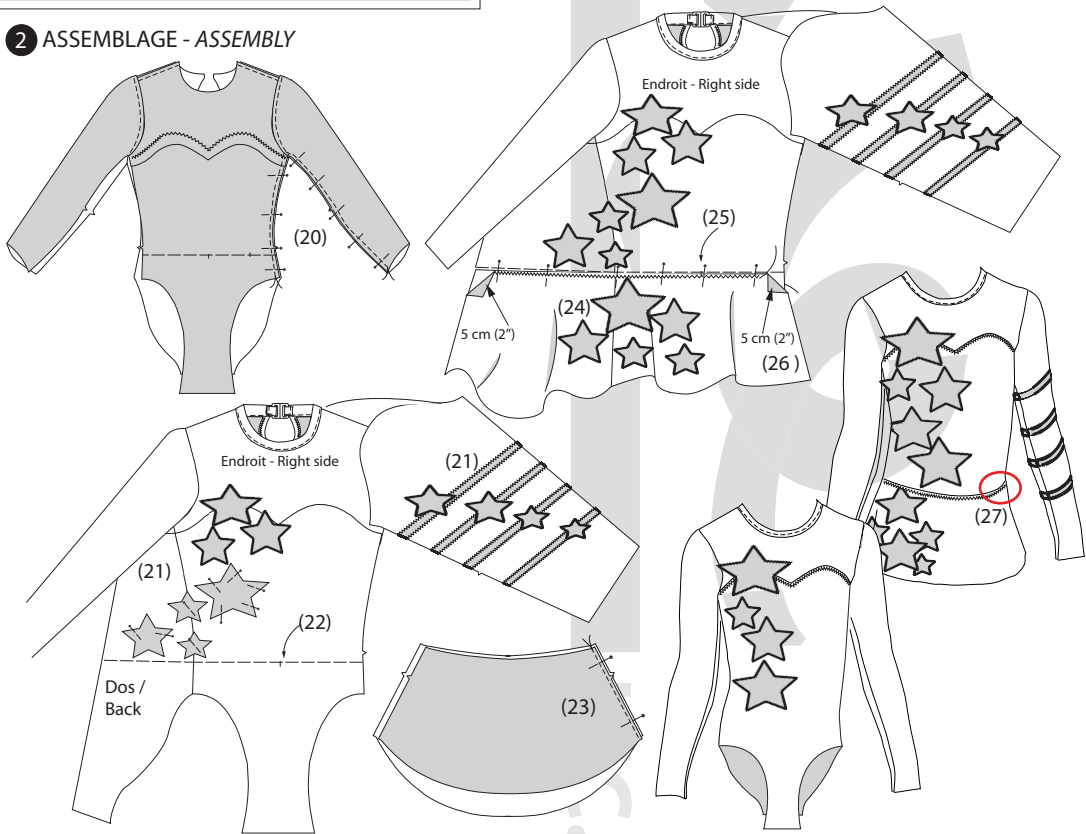
**Jalie's sewing technique
for stretch fabrics
(use this technique if you cannot use a serger)**



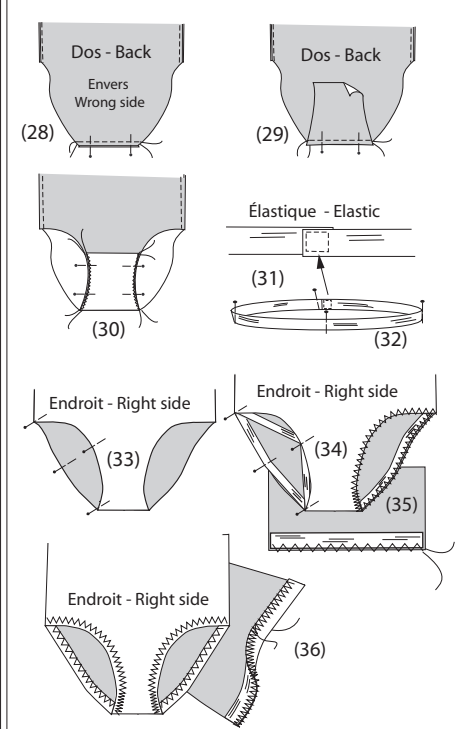
**Technique de couture pour appliqués extensibles
Sewing technique for stretch appliques**



2 ASSEMBLAGE - ASSEMBLY



3 FINISHING



LONGUEURS D'ÉLASTIQUES ELASTIC LENGTHS				
Élastique 1 cm 3/8" Elastic				
	x2		x1	
	Cuisse Leg opening		Dos Back	
	cm	"	cm	"
F	33,8	13 1/4	21,3	8 3/8
G	34,6	13 5/8	22,4	8 7/8
H	35,4	13 7/8	23,6	9 1/4
I	36,2	14 1/4	24,7	9 3/4
J	37,0	14 5/8	25,9	10 1/4
K	37,8	14 7/8	27,1	10 5/8
L	38,6	15 1/4	28,2	11 1/8
M	40,8	16 1/8	29,6	11 5/8
N	43,0	17	31,0	12 1/4
O	45,3	17 7/8	32,4	12 3/4
P	47,5	18 3/4	33,8	13 1/4
Q	49,7	19 5/8	35,2	13 7/8
R	51,9	20 1/2	36,6	14 3/8
S	54,1	21 3/8	38,0	15
T	55,4	21 3/4	38,9	15 1/4
U	56,6	22 1/4	39,8	15 5/8
V	57,8	22 3/4	40,8	16
W	59,1	23 1/4	41,7	16 3/8
X	60,3	23 3/4	42,7	16 3/4
Y	61,5	24 1/4	43,6	17 1/8
Z	62,8	24 3/4	44,5	17 1/2
AA	64,0	25 1/4	45,5	17 7/8