

#2919 – ENGLISH
Women's Pleated Cardigan and Vest

How to choose the appropriate size: Use the size corresponding to the bust measurement.

Seam and hem allowances are included.

Stitch this garment 6 mm (1/4") from edge (unless otherwise indicated).

Pieces are stitched with right sides together (unless otherwise indicated).

Pattern pieces

- A) Front X2
B) Back X1
C) Collar X2
D) Sleeve – View B X2

Jalie's sewing technique for stretch fabric (if you do not have a serger)

1. First seam: a large zigzag stitch directly on raw edge of fabric, without stretching the fabric (fig. 1).
The zigzag will not be shown in the illustrations
 2. Second seam: a straight stitch 6 mm (1/4") from edge of the fabric stretching the fabric lightly (fig. 2).
1. Front
 - Clearly mark pleat lines on front pieces, from shoulder seam (fig. 3) to waist (fig. 4).
 - Fold wrong sides together on the first pleat line as shown (fig. 5) and stitch 1 cm (3/8") from pleat WITHOUT STRETCHING THE FABRIC.
 - Repeat this step for the three remaining pleats.
 - Press pleats towards armscye with your iron set at low temperature (fig. 6).
 - Stitching within shoulder seam allowance to hold pleats in place (fig. 7).
 2. Assembly
 - Pin front to back at shoulder seam (fig. 8) and stitch.
 - VIEW A
 - Pin sleeve to armscye, matching sleeve notch with shoulder seam (fig. 9) and stitch.
 - Pin front to back at side and underarm seams (fig. 10) and stitch from bottom hem to sleeve hem.
 - VIEW B
 - Pin front to back at side seams and stitch (fig. 11).
 3. Collar and Finishing
 - Pin collar pieces at center back seam, matching double notches (fig. 12) and stitch.
 - Make sure shoulder seam marks are clearly marked on both collar pieces (fig. 13).
 - Fold lengthwise, right sides together, and stitch across both ends (fig. 14), **1 cm (3/8")** from edge.
 - Turn right side out and press.
 - Pin collar to neckline, starting 2 cm (3/4") from hem as shown (fig. 15) and matching single notches (fig. 16) and stitch.
 - Bring collar to right side of front (to expose the seam allowance).
 - Fold up hem to right side of garment by 2 cm (3/4") and stitch (the hem is over the collar seam allowance) as shown (fig. 17).
 - Turn corner right side out, pin hem and topstitch (fig. 18).
 - VIEW A
 - Fold sleeve hem by 2 cm (3/4") to wrong side and topstitch (fig. 19).
 - VIEW B
 - Fold armhole to wrong side by 1 cm (3/8") and topstitch (fig. 20).

Thank you for sewing with Jalie

#2919 – FRANÇAIS
Cardigan pour femmes

Comment choisir la bonne taille : Utiliser la mesure du tour de poitrine.

Les ressources de couture et d'ourlet sont comprises.

Ce vêtement est cousu à 6 mm (1/4") du bord (sauf lors d'avis contraire).

Lors de l'assemblage, les pièces du vêtement sont superposées endroit contre endroit (sauf lors d'avis contraire).

Pièces du patron

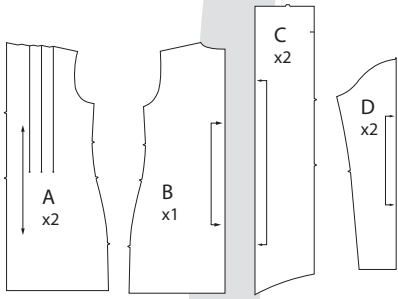
- A) Devant X2
B) Dos X1
C) Col X2
D) Manche X2

Technique de couture Jalie pour tissus extensibles (**Utiliser cette technique si vous n'avez pas de surjeteuse**)

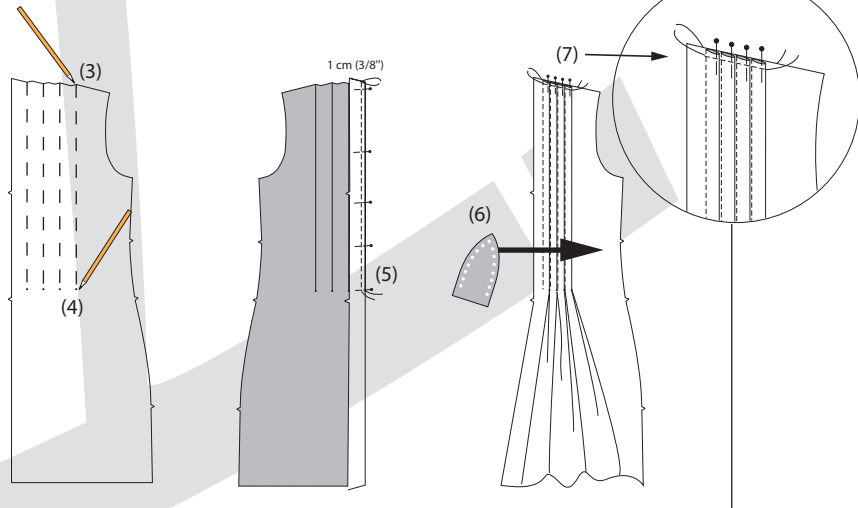
1. Première couture : point zigzag large directement sur le bord vif du tissu, sans tendre le tissu (fig. 1).
Ce zigzag ne sera pas montré afin d'alléger les illustrations
 2. Deuxième couture : point droit à 6 mm (1/4") du bord du tissu en tendant légèrement le tissu (fig. 2).
1. Devant
 - Bien identifier les points de repère pour les plis au devant, de la couture d'épaule (fig. 3) à la taille (fig. 4).
 - Plier envers contre envers sur la ligne du premier pli tel qu'illustré (fig. 5) et coudre au point droit à 1 cm (3/8") SANS TENDRE LE TISSU.
 - Répéter pour les trois autres plis.
 - Repasser les plis vers l'emmanchure avec le fer à température basse (fig. 6).
 - Épingler l'extrémité supérieure de chaque pli et coudre dans la ressource de couture de l'épaule pour maintenir les plis en place (fig. 7).
 2. Assemblage
 - Épingler le devant au dos à la couture d'épaule (fig. 8) et coudre.MODÈLE A (AVEC MANCHES)
 - Épingler la manche à l'emmanchure en faisant correspondre le cran simple de la manche avec la couture d'épaule (fig. 9) et coudre.
 - Épingler les côtés et le dessous de la manche (fig. 10) et coudre de l'ourlet jusqu'au poignet.MODÈLE B (SANS MANCHES)
 - Épingler les côtés (fig. 11) et coudre de l'ourlet jusqu'à l'emmanchure.
 3. Col et finition
 - Épingler les pièces du col en faisant correspondre les crans doubles (fig. 12) et coudre.
 - Bien identifier les points de repères pour coutures d'épaules (fig. 13).
 - Plier dans le sens de la longueur, endroit contre endroit, et coudre les extrémités (fig. 14) à **1 cm (3/8")** du bord.
 - Retourner sur l'endroit et repasser.
 - Épingler le col à l'encolure en débutant à 2 cm (3/4") de l'ourlet tel qu'illustré (fig. 15) en faisant correspondre les crans simples et coudre (fig. 16).
 - Ramener le col sur l'endroit du devant pour exposer la ressource de couture.
 - Ramener l'ourlet de 2 cm (3/4") sur l'endroit du vêtement et coudre le long du milieu devant tel qu'illustré (fig. 17).
 - Retourner le coin sur l'endroit, épingler l'ourlet et surpiquer (fig. 18).MODÈLE A (AVEC MANCHES)
 - Plier l'ourlet de la manche de 2 cm (3/4") sur l'envers (fig. 19) et surpiquer.MODÈLE B (SANS MANCHES)
 - Plier l'emmanchure de 1 cm (3/8") sur l'envers et surpiquer (fig. 20).

Merci de coudre avec Jalie

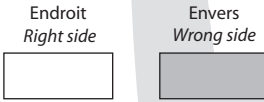
Pièces du patron - Pattern Pieces



1 DEVANT - FRONT



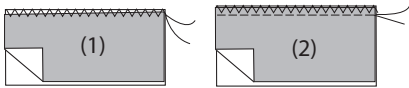
**Légende des illustrations
Illustration shading key**



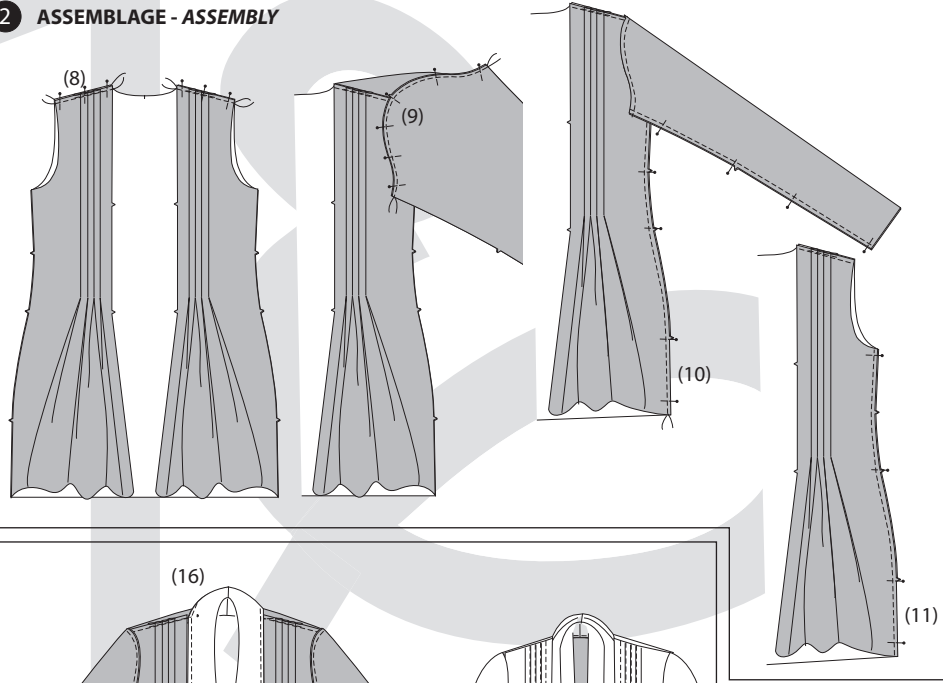
**Technique de couture Jalie pour
tissus extensibles**

(à utiliser si vous n'avez pas de surjeteuse)

*Jalie's sewing technique for stretch fabrics
(use this technique if you cannot use a serger)*



2 ASSEMBLAGE - ASSEMBLY



**3 COL et FINITION
COLLAR and FINISHING**

