

Manche  
longue  
Long sleeve



B



**Robe de patinage**  
AVEC COUVRE-PATIN  
**Figure Skating Dress**  
WITH SKATE BOOT COVER

ELASTICITÉ REQUISE



REQUIRED STRETCH

C  
Sans  
manches  
Sleeveless



Jupe de danse  
Long dance skirt



A

Manche  
bouffante  
Banded  
puff sleeve



Jupe circulaire  
pour style libre  
Circular  
freestyle  
skirt

**PATRON DE  
COUVRE-PATIN  
INCLUS  
BOOT COVER  
PATTERN INCLUDED**

22 tailles  
sizes

CODE DE PRIX  
PRICE CODE



607

## How to Assemble a PDF Pattern



### PRINT THE TILES

#### PAPER

- Use letter or A4 size paper

#### PRINTER SETTINGS

- Make sure the settings are set to 100% scale/size or "Actual size".
- DO NOT resize / zoom / fit to page / adjust to paper size

#### TEST SQUARE

- Before assembling the tiles, measure the test squares (1" x 1" and 10 cm x 10 cm) to make sure the pattern printed correctly.

### ASSEMBLE THE PATTERN

#### FINDING THE PIECES YOU NEED

- You will find the list of pattern pieces in the pattern instructions.
- The pattern pieces are arranged and grouped so you can print/assemble only the pieces you need.
- The number of tiles in each group is indicated at the top of each tile.

#### ASSEMBLY GUIDES

- Tape the pages together, using the symbols at the corners of each page and the pattern lines as guides.
- You do not have to cut the tile at the marks. You can simply fold the edge of the page under, from one mark to the other.

## Comment assembler un patron PDF

### IMPRIMER LE PATRON

#### PAPIER

- Utilisez du papier de format lettre ou A4

#### PARAMÈTRES D'IMPRESSION

- Assurez-vous d'imprimer à la taille réelle (100%)
- NE PAS ajuster / redimensionner / adapter à la page

#### CARRÉS DE TEST

- Avant d'assembler les pièces, mesurer les carrés de test (1"x1" et 10cm x 10cm) pour vous assurer que le patron s'est imprimé correctement.

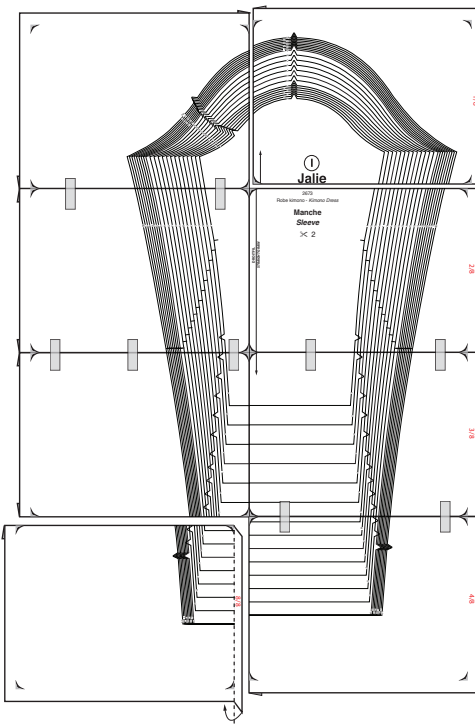
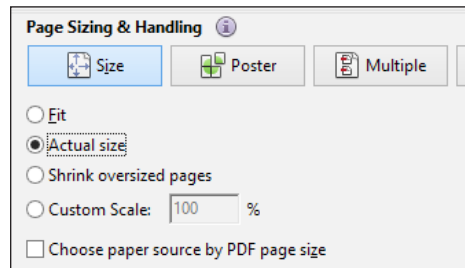
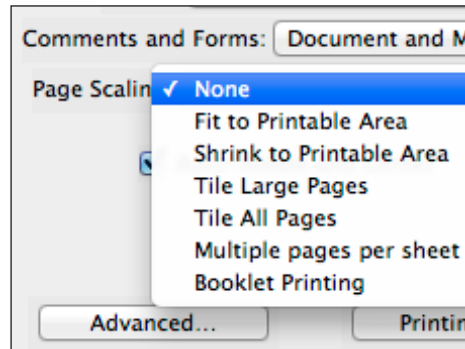
### ASSEMBLER LE PATRON

#### LES PIÈCES DONT VOUS AVEZ BESOIN

- Vous trouverez la liste des pièces du patron dans les instructions.
- Les pièces sont groupés afin de vous permettre d'imprimer / assembler seulement les pièces dont vous avez besoin et ainsi sauver temps et papier.
- Le nombre de pages par groupe est indiqué au haut de chaque page.

#### GUIDES POUR L'ASSEMBLAGE

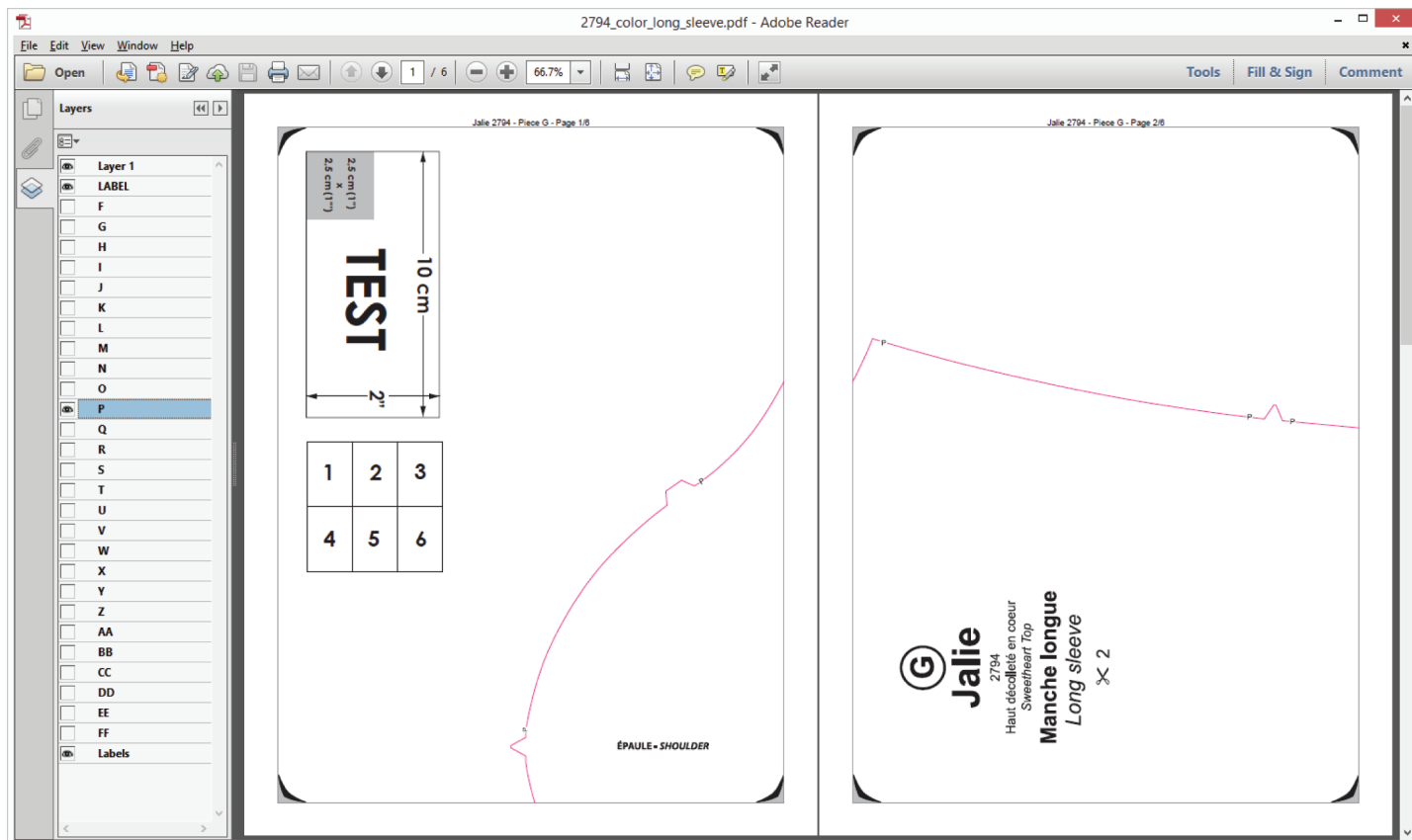
- Joindre les pages à l'aide de ruban adhésif en utilisant les symboles aux coins des pages et les lignes du patron comme guide.
- Il n'est pas nécessaire de couper à la marque. Vous pouvez simplement replier la feuille d'une marque à l'autre.



# THIS PDF PATTERN IS ORGANIZED BY LAYERS

Choose **VIEW > NAVIGATION PANEL > LAYERS** to view the layers included in the document

- To hide a layer, click the eye icon
- To show a hidden layer, click the empty box



# CE PATRON PDF EST ORGANISÉ EN CALQUES (LAYERS)

Choisissez **AFFICHAGE > AFFICHER/MASQUER > VOILETS DE NAVIGATEURS > CALQUES** pour voir les calques du document

- Pour masquer un calque, cliquez sur l'icône en forme d'œil.
- Pour afficher un calque masqué, cliquez dans la zone vide)

Robe avec ouverture au dos avec découpe au haut du corsage et à la taille. Choix de jupe courte circulaire pour le style libre ou deux-pièces longue pour la danse. La robe peut être sans manche ou avec manche courte bouffante ou longue. Patron de couvre-patin donnant un effet de chaussette et escarpin inclus.

Skating dress with keyhole back and yokes at upper bodice and waist. Choice of short circular skirt (freestyle) or two-piece dance skirt (single-layer (C) or double-layer (B)). The dress can be sleeveless (C), with short banded puff sleeve (A) or long sleeve (B). The pattern includes a "sock-and-slipper look" skate boot cover.

FILLES - GIRLS

	Âge approximatif - Approximate age	2	3	4	5	6	7	8	9	10	11	12	13	
	Tailles européennes - European sizes	92	98	104	112	119	127	135	142	146	150	152	155	
	Tailles Jalie - Jalie sizes	F	G	H	I	J	K	L	M	N	O	P	Q	
	<b>TABLEAU DE MESURES - MEASUREMENT CHART</b>													
1	Tour de poitrine - Bust	"	21	22	23	24	25	26	27	28	29	30	31	32
		cm	53	56	58	61	64	66	69	71	74	76	79	81
2	Tour de taille - Waist	"	20	20 1/2	21	21 1/2	22	22 1/2	23	23 3/4	24 1/2	25 1/4	25 3/4	26 1/2
		cm	51	52	53	55	56	57	58	60	62	64	66	67
3	Tour des hanches - Hips	"	22	23	24	25	26	27	28	29 1/2	30 1/2	32	33	34 1/2
		cm	56	58	61	64	66	69	71	74	78	81	84	87
4	Tronc (devant + dos) Girth (back + front)	"	35 1/2	37	38 1/2	40	41 1/2	43 1/2	45	47	49	51	53	55
		cm	90	94	98	102	106	110	114	119	124	129	135	140

Tissu recommandé - Suggested Fabric		Largeur Width	Quantité de tissu requise - Yardage												
<p>Tricot avec 70% d'extensibilité dans les deux sens pour TOUS LES TISSUS utilisés. (voir règle d'extensibilité plus bas)</p> <p>Knit with 70% four-way stretch for ALL FABRICS USED. (see stretching guide below)</p>	A		Blanc White	yd	1/2	1/2	1/2	1/2	1/2	3/4	3/4	7/8	7/8	7/8	7/8
		Bleu Blue	m	0,45	0,50	0,50	0,50	0,50	0,70	0,70	0,75	0,75	0,80	0,80	0,85
			yd	7/8	7/8	7/8	7/8	7/8	7/8	1	1	1	1	1	1
			m	0,75	0,75	0,80	0,80	0,85	0,85	0,90	0,90	0,95	0,95	1,00	1,00
	B	Filet blanc extensible Stretch white sheer fabric	yd	1/2	1/2	1/2	1/2	5/8	5/8	5/8	5/8	3/4	3/4	3/4	3/4
			m	0,45	0,45	0,50	0,50	0,55	0,60	0,60	0,65	0,65	0,65	0,70	
		Tissu pailleté argent Silver sequined fabric	yd	1/4	1/4	3/8	3/8	3/8	3/8	3/8	3/8	3/8	3/8	3/8	3/8
			m	0,25	0,25	0,30	0,30	0,30	0,30	0,35	0,35	0,35	0,35	0,35	0,35
	C	Blanc (2x si double épaisseur) White (2x for double-layer skirt)	yd	5/8	5/8	3/4	3/4	3/4	3/4	7/8	7/8	7/8	1 3/8	1 1/2	1 1/2
			m	0,60	0,60	0,65	0,65	0,70	0,70	0,75	0,75	0,75	1,30	1,35	1,40
Tissu "nu" (haut du corsage) / "Nude" fabric (upper bodice): Même métrage que Tissu pailleté argent (B) / Same yardage as Silver sequined fabric (B)															
Velours blanc (corsage) / White velvet (bodice): Même métrage que Tissu pailleté argent (B) / Same yardage as Silver sequined fabric (B)															
Velours rouge (taille) / Red velvet (waist): 15 cm pour toutes les tailles / 1 1/8 yd for all sizes															
Slinky noir (jupe) / Black slinky (skirt): Même métrage que Blanc (B) / Same yardage as White (B)															

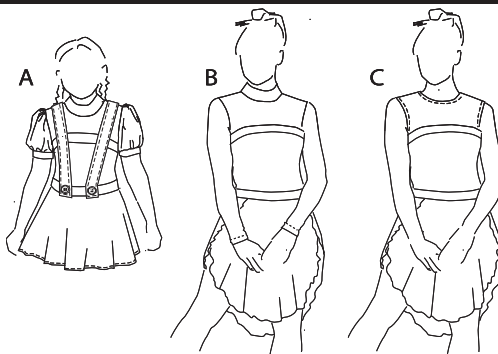
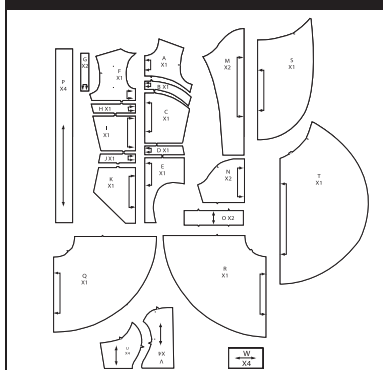
FEMMES - WOMEN

	Tailles USA - US Sizes	4	6	7	8	9	10	11	12	13	14	
	Tailles européennes - European Sizes	34	36	37	38	39	40	41	42	43	44	
	Tailles Jalie - Jalie sizes	R	S	T	U	V	W	X	Y	Z	AA	
	<b>TABLEAU DE MESURES - MEASUREMENT CHART</b>											
1	Tour de poitrine - Bust	"	33	34	35	36	37	38	39	40	41	42
		cm	84	86	89	91	94	97	99	102	104	107
2	Tour de taille - Waist	"	27	28	29	30	31	32	33	34	35	36
		cm	69	71	74	76	79	81	84	86	89	91
3	Tour des hanches Hips	"	36	37	38	39	40	41	42	43	44	45
		cm	91	94	97	99	102	104	107	109	112	114
4	Tronc (devant + dos) Girth (back + front)	"	57	59	60	61	61 3/4	63	63 1/2	64 1/2	65 1/4	66
		cm	145	150	152	155	157	159	161	164	166	168

Tissu recommandé - Suggested Fabric		Largeur Width	Quantité de tissu requise - Required yardage											
<p>Tricot avec 70% d'extensibilité dans les deux sens pour TOUS LES TISSUS utilisés. (voir règle d'extensibilité plus bas)</p> <p>Knit with 70% four-way stretch for ALL FABRICS USED. (see stretching guide below)</p>	A		Blanc White	yd	1	1	1	1	1	1	1	1 1/8	1 1/8	1 1/8
		Bleu Blue	m	0,90	0,95	0,95	0,95	0,95	0,95	0,95	0,95	1,00	1,00	1,00
			yd	1 1/8	1 5/8	1 5/8	1 3/4	1 3/4	1 3/4	1 3/4	1 3/4	1 3/4	1 7/8	1 7/8
			m	1,05	1,45	1,50	1,55	1,60	1,65	1,65	1,65	1,70	1,70	
	B	Filet blanc extensible Stretch white sheer fabric	yd	6/8	7/8	7/8	7/8	7/8	7/8	7/8	7/8	7/8	7/8	7/8
			m	0,70	0,75	0,75	0,75	0,75	0,75	0,75	0,75	0,75	0,75	0,75
		Tissu argenté Silver sequined fabric	yd	3/8	3/8	3/8	3/8	3/8	3/8	3/8	3/8	3/8	3/8	3/8
			m	0,35	0,40	0,40	0,40	0,40	0,40	0,40	0,40	0,40	0,40	0,40
	C	Blanc (2x pour double épaisseur) Lycra (2x for double-layer skirt)	yd	1 5/8	1 5/8	1 5/8	1 5/8	1 3/4	1 3/4	1 3/4	1 3/4	1 7/8	1 7/8	
			m	1,45	1,45	1,50	1,50	1,55	1,60	1,65	1,65	1,70	1,75	
Tissu "nu" (haut du corsage) / "Nude" fabric (upper bodice): même métrage que Tissu argenté (B) / Same yardage as Silver sequined fabric (B)														
Velours blanc (corsage) / White stretch velvet (bodice): même métrage que Tissu argenté (B) / Same yardage as Silver sequined fabric (B)														
Velours rouge (taille) / Red stretch velvet (waist): 15 cm pour toutes les tailles / 1 1/8 yd for all sizes														
Slinky noir (jupe) / Black slinky (skirt): même métrage que Blanc (B) / Same yardage as White (B)														

Extensibilité minimale requise dans les deux sens  
Minimum four-way stretch required

PIÈCES DU PATRON - PATTERN PIECES



MÉTRAGE - YARDAGE

<p>COUVRE-PATIN SKATE BOOT COVER</p> <p>Elastique 1 cm 3/8" Elastic</p> <p>F - AA 1,5 m (1 5/8 yd)</p> <p>Tissu rouge - Red fabric</p> <p>F - AA 15 cm (1/8 yd)</p> <p>Tissu bleu - Blue fabric</p> <p>F - AA 15 cm (1/8 yd)</p>	A, B, C
	Elastique 1 cm 3/8" Elastic
	F - AA 1,5 m (1 5/8 yd)
	Elastique 6 mm 1/4" Elastic
	F - AA 50 cm (1/2 yd)
<p>COUVRE-PATIN SKATE BOOT COVER</p>	A
	Ruban décoratif Ribbon trimming
	F - R 4 m (4 3/8 yd)
	S - AA 5,5 m (6 yd)

Les ressources de couture et d'ourlet sont intégrées dans le patron. - Seam and hem allowances are included in the pattern.

Ce vêtement est cousu à 6 mm (1/4") du bord. Stitch this garment 6 mm (1/4") from edge.

Les patrons Jalie inc, 2478 Martel Saint-Romuald QC Canada G6W 6L2 www.jalie.com



#2917 – ENGLISH

## Figure Skating Dresses (dance and freestyle)

### How to choose the appropriate size:

Use the size corresponding to bust for the width, and to girth measurement for bodice length.

### Seam and hem allowances are included.

**Stitch this garment 6 mm (1/4") from edge (unless otherwise indicated).  
Pieces are stitched with right sides together (unless otherwise indicated).**

#### Pattern Pieces

A) Upper bodice front X1	L) Collar - View A and B X2	U) Boot cover – Part 1 (sock) X4
B) Bodice front yoke X1	M) Long sleeve – View B X2	V) Boot cover - Part 2 (slipper) X4
C) Bodice front X1	N) Short sleeve – View A X2	W) Boot cover – Part 3 (bow) X4
D) Waist front yoke X1	O) Sleeve hem band – View A X2	
E) Panties front X1	P) Suspenders – View A X4	
F) Upper bodice back X1	Q) Freestyle skirt front – View A X1	
G) Back neckband X1	R) Freestyle skirt back – View A X1	
H) Bodice back yoke X1	S) Dance skirt front - Views B and C X1	
I) Bodice back X1	T) Dance skirt back – Views B and C X1	
J) Waist back yoke X1		
K) Panties back X1		

Jalie's sewing technique for stretch fabrics (if you do not have a serger)

1. First seam: a large zigzag stitch directly on raw edge of fabric, without stretching the fabric (fig. 1).

\*The zigzag will not be shown on the illustrations\*

2. Second seam: a straight stitch 6 mm (1/4") from edge of the fabric, stretching the fabric lightly (fig. 2).

#### 1. Bodice

- Pin upper bodice front to upper bodice back at shoulder seams (fig. 3) and stitch.
- Pin bodice front yoke to upper bodice front, matching notches (fig. 4), and stitch. Repeat for upper bodice back and bodice back yoke.
- Pin front bodice to front bodice yoke, matching notches (fig. 5), and stitch. Repeat for back.
- Pin waist front yoke to bodice front, matching notches (fig. 6), and stitch. Repeat for back.
- All bodice front (fig. 7) and bodice back pieces (fig. 8) are now assembled.

#### BACK NECKBAND

- Fold band in half lengthwise, wrong sides together (fig. 9) and pin.
- Pin neckband to right side of back opening (fig. 10) and stitch, stretching the band as you sew to fit the piece.
- Bring seam allowance towards bodice and topstitch (fig. 11).

#### 3. Collar (Views A and B) / Neckline elastic (View C)

##### COLLAR (VIEWS A AND B)

- If you want a stretch trim as shown on the pattern cover (made with plaid lycra), simply make a new pattern piece using the collar pattern cut 2.5 cm (1") high (fig. 12). Pin wrong side of stretch trim to right side of one of the collar pieces and topstitch along trimming raw edges with a narrow zigzag stitch (fig. 13).
- Sew a guide seam 6 mm (1/4") from bottom edge of the other collar piece (fig. 14).
- Pin collar pieces and stitch 3 sides (leaving the bottom open) (fig. 15).
- Pin trimmed collar piece to right side of neckline, matching shoulder seam marks on collar with shoulder seams (fig. 16) and stitch.
- Sandwich bodice between the collar layers and move it away from the bottom seam allowance to be able to sew from the collar corner to the shoulder seam mark without stitching through the bodice (fig. 17).
- Turn collar right side out (fig. 18), fold free edge to wrong side along the guide seam, pin and handstitch closed.
- Sew hook-and-eye closures to center back (fig. 19).

##### NECKLINE ELASTIC (VIEW C)

- Pin neckline elastic to wrong side of neckline (fig. 20) and zigzag stitch, stretching the elastic as you sew to fit the piece.
- Fold elastic to wrong side so it is encased and zigzag stitch over visible zigzag (fig. 21), stretching elastic flat as you sew.
- Sew hook-and-eye closure to center back (fig. 22).

#### 2. Short sleeve and suspenders (View A) / Long sleeve (View B)

##### SHORT SLEEVE AND SUSPENDERS (VIEW A)

- Sew two rows of gathering stitch (long straight stitch) at cap sleeve (fig. 23) and bottom edge of sleeve (fig. 24).
- Gather bottom edge of sleeve so that notches align with sleeve band notches (fig. 25). Gather sleeve cap to have similar gathers (fig. 26).
- Fold sleeve band in half, stitch as shown to form a loop (fig. 27). Bring raw edges together, wrong sides together, and pin (fig. 28).
- Pin gathered sleeve cap to armhole, adjusting gathers so that sleeve fits the armhole (fig. 29) and stitch.
- Pin front to back at side and underarm seams (fig. 30), matching all construction seams, and stitch.
- Pin sleeve band to right side of bottom edge of sleeve, matching notches and seams (fig. 31) and stitch.
- Pin suspender pieces right sides together and stitch, leaving one end opened for turning (fig. 32). Turn right side out and topstitch (fig. 33).
- Pin suspenders to bottom edge of bodice (at front and back notches) (fig. 34) and stitch within 6 mm (1/4") seam allowance.

##### LONG SLEEVE (VIEW B)

- Pin sleeve to armhole and stitch (fig. 35)
- Pin front to back at side and underarm seams (fig. 36), matching all construction seams, and stitch.
- Fold sleeve hem to wrong side by 2 cm (3/4") and topstitch with a zigzag stitch or double needle.

#### SLEEVELESS (VIEW C)

- Pin front to back at underarm seams (fig. 37), matching all constructions seams, and stitch.
- Apply elastic to armholes using the technique described in the "Panties" section (fig. 41 – 45) (fig. 38).

#### 3. Panties

- Pin panties front to panties back at side (fig. 39) and crotch seams (fig. 40) and stitch.
- Overlap elastic ends and stitch to form a loop (fig. 41). Divide into fourths and mark with pins (fig. 42).
- Divide leg opening into fourths and mark with pins.
- Pin elastic to wrong side of opening, matching pins (fig. 43).
- Zigzag-stitch along the edge, stretching the elastic as you sew to fit the opening (fig. 44).
- Fold sewn elastic to wrong side of fabric so the elastic is encased and sew again using a zigzag stitch (over the visible zigzag), stretching the elastic flat as you sew (fig. 45).

#### 4. Skirt

##### FREESTYLE SKIRT (VIEW A) (SINGLE LAYER CIRCULAR SKIRT)

- Pin skirt front to skirt back at side seams, matching notches, and stitch (fig. 46).
- Pin **right side** of panties to **wrong side** of skirt, matching notches and side seams (fig. 47) and sew using a zigzag stitch only.
- Insert into the bodice, pin to waist yoke (fig. 48) and stitch.
- Finish skirt edge (fold and topstitch, lettuce edge with rolled hem or narrow zigzag) (fig. 49) and sew buttons to suspenders (front and back) (fig. 50).

##### VIEW B (TWO-PIECE SKIRT, DOUBLE LAYER)

- Finish curved edges of each piece to prevent fraying or if you want a lettuce effect (with a narrow zigzag stitch or rolled hem with a serger) (fig. 51).
- Join skirt layers at the waist with a zigzag stitch (fig. 52).
- Pin skirt back on skirt front, matching notches at the waist (fig. 53) and sew the overlap within the seam allowance.
- Pin **right side** of panties to **wrong side** of skirt, matching notches and side seams (fig. 47) and sew using a zigzag stitch only.
- Insert into the bodice, pin to waist yoke (fig. 48) and stitch.

##### VIEW C (TWO-PIECE SKIRT, SINGLE LAYER)

- Finish curved edges of each piece to prevent fraying or if you want a lettuce effect (with a narrow zigzag stitch or rolled hem with a serger) (fig. 51).
- Pin skirt back on skirt front, matching notches at the waist (fig. 53) and sew the overlap within the seam allowance.
- Pin **right side** of panties to **wrong side** of skirt, matching notches and side seams (fig. 47) and sew using a zigzag stitch only.
- Insert into the bodice, pin to waist yoke (fig. 48) and stitch.

#### 5. Skate Boot Cover

- Pin and sew Part 1 (sock) to Part 2 (slipper) as shown (fig. 54 and 55).
- Pin Part 1 to Part 2 and stitch (fig. 56).
- Pin elastics to top and bottom edges (fig. 57 and 58) and zigzag stitch, stretching the elastic to fit the piece.
- Stitch front of boot cover closed (fig. 59).
- Fold elastics to wrong side and zigzag stitch over first zigzag, stretching the elastic flat as you sew (fig. 60 and 61).
- Sew two of the four bow pieces together, leaving an opening for turning (fig. 62).
- Turn right side out and topstitch (fig. 63). Cut a strip of fabric that you will fold in three (fig. 64), wrap around the rectangle and stitch (fig. 65) to form a bow (fig. 66).
- Hand stitch bow to boot cover (fig. 67).

*Thank you for sewing with Jalie*

## #2917 – FRANÇAIS

### Robe de patinage artistique (danse et style libre)

#### Comment choisir la bonne taille

Utiliser la mesure du buste pour la largeur et celle du tronc pour la longueur.

**Les ressources de couture et d'ourlet sont comprises.**

**Ce vêtement est cousu à 6 mm (1/4") du bord (sauf lors d'avis contraire).**

**Lors de l'assemblage, les pièces du vêtement sont superposées endroit contre endroit (sauf lors d'avis contraire).**

#### Pièces du patron

- |                                  |  |  |
|----------------------------------|--|--|
| A) Haut corsage devant t X1      | L) Col X2                                | U) Couvre-patin – Partie 1 (chaussette) X4 |
| B) Empiècement corsage devant X1 | M) Manche longue – Modèle B X2           | V) Couvre-patin – Partie 2 (soulier) X4    |
| C) Corsage devant X1             | N) Manche courte – Modèle A X2           | W) Couvre-patin – Partie 3 (boucle) X4     |
| D) Empiècement taille devant X1  | O) Bande manche courte – Modèle A X2     |  |
| E) Culotte devant X1             | P) Bretelle – Modèle A X4                |  |
| F) Haut corsage dos X1           | Q) Jupe devant style libre - Modèle A X1 |  |
| G) Bande encolure dos X1         | R) Jupe dos style libre - Modèle A X1    |  |
| H) Empiècement corsage dos X1    | S) Jupe devant danse - Modèles B et C X1 |  |
| I) Corsage dos X1                | T) Jupe dos danse - Modèle B et C X1     |  |
| J) Empiècement taille dos X1     |  |  |
| K) Culotte dos X1                |  |  |

Technique de couture Jalie pour tissus extensibles

**(utiliser cette technique si vous n'avez pas de surjeteuse)**

1. Première couture : point zigzag large directement sur le bord vif du tissu, sans tendre le tissu (fig. 1).  
\*Ce zigzag ne sera pas montré afin d'alléger les illustrations\*
2. Deuxième couture : point droit à 6 mm (1/4") du bord du tissu en tendant légèrement le tissu (fig. 2).

#### 1. Corsage

- Épingler le haut du corsage dos et le haut du corsage devant aux épaules et coudre (fig. 3).
- Épingler l'empiècement devant au haut du corsage devant en faisant correspondre les crans (fig. 4) et coudre. Répéter pour le dos.
- Épingler le corsage devant à l'empiècement corsage devant en faisant correspondre les crans (fig. 5) et coudre. Répéter pour le dos.
- Épingler l'empiècement taille devant au corsage devant en faisant correspondre les crans (fig. 6) et coudre. Répéter pour le dos.
- Les pièces du corsage devant (fig. 7) et dos (fig. 8) sont maintenant toutes assemblées.

#### BANDE À L'ENCOLURE DOS

- Plier la bande envers contre envers dans le sens de la longueur (fig. 9) et épingler.
- Épingler la bande sur l'endroit de l'encolure dos (fig. 10) et coudre en tendant la bande pour qu'elle s'ajuste à l'ouverture. Ramener la ressource de couture vers le corsage et surpiquer (fig. 11).

#### 2. Col (Modèles A et B) / Encolure (Modèle C)

##### COL (MODÈLES A ET B)

- Pour faire une garniture extensible avec le tissu du corsage, utiliser la pièce de patron du col, mais couper à 2,5 cm (1") de haut (fig. 12). Épingler l'envers de la garniture sur l'endroit du col et surpiquer (au point zigzag étroit) (fig. 13).
- Faire une couture guide au bord inférieur de l'autre pièce du col (fig. 14).
- Épingler les pièces du col et coudre tel qu'illustré (fig. 15).
- Épingler le col (côté garniture) à l'encolure en faisant correspondre les crans du col avec les coutures d'épaule et coudre (fig. 16). Coudre les extrémités et la partie inférieure du col jusqu'au cran en poussant le tissu du corsage à l'intérieur du col pour ne pas le piquer (fig. 17).
- Retourner le col sur l'endroit (fig. 18), plier le bord libre du col sur l'envers le long de la couture guide, épingler et coudre à la main.
- Coudre des agrafes pour fermer le col (fig. 19).

##### ÉLASTIQUE À L'ENCOLURE (MODÈLE C)

- Épingler l'élastique de l'encolure à l'encolure et coudre au point zigzag en tendant l'élastique pour qu'il s'ajuste à la pièce (fig. 20).
- Retourner l'élastique cousu sur l'envers et coudre à nouveau au point zigzag en tendant l'élastique (fig. 21).
- Coudre des agrafes pour fermer le milieu dos (fig. 22).

#### 3. Manche courte et bretelle (Modèles A) / Manche longue (Modèle B)

##### MANCHE COURTE

- Faire deux coutures de fronçage (long point droit) à la tête de manche (fig. 23) et au bas de la manche (entre les deux crans) (fig. 24).
- Froncer la couture du bas de la manche pour que les crans s'alignent avec ceux de la bande (fig. 25). Froncer la tête de manche pour obtenir un fronçage semblable (fig. 26).
- Plier la bande en deux et coudre tel qu'illustré (fig. 27). Ramener les bords vifs envers contre envers et épingler (fig. 28).
- Épingler la manche froncée à l'emmanchure en augmentant/diminuant le fronçage pour ajuster la manche à l'emmanchure (fig. 29) et coudre.

- Épingler le côté et le dessous de la manche en faisant correspondre les coutures (fig. 30) et coudre.
- Épingler la bande au bord vif de la manche en faisant correspondre les crans (fig. 31) et coudre.
- Épingler les pièces des bretelles et coudre 3 côtés (fig. 32). Retourner sur l'endroit et surpiquer (fig. 33).
- Épingler chaque extrémité aux crans de la taille (fig. 34) et coudre à moins de 6 mm (1/4") du bord.

#### MANCHE LONGUE

- Épingler la manche à l'emmanchure et coudre (fig. 35).
- Épingler le côté et dessous de manche en faisant correspondre les coutures (fig. 36) et coudre.
- Plier l'ourlet de la manche de 2 cm (3/4") sur l'envers et surpiquer au point zigzag ou à l'aiguille double.

#### SANS MANCHES

- Épingler le côté en faisant correspondre les coutures (fig. 37) et coudre.
- Coudre les élastiques aux emmanchures en suivant la technique de pose des élastiques pour l'ouverture des cuisses dans la section « culotte » (fig. 41 à 45).

#### 4. Culotte

- Épingler la culotte devant à la culotte dos et coudre les côtés (fig. 39) et l'entrejambe (fig. 40).
- Joindre solidement les extrémités de l'élastique par une couture (fig. 41) et diviser celui-ci en quatre (4) parties égales à l'aide d'épingles (fig. 42).
- Diviser l'ouverture des cuisses en quatre (4) parties égales à l'aide d'épingles.
- Épingler l'élastique sur l'envers de l'ouverture en faisant correspondre les épingles (fig. 43).
- Exécuter une couture au point zigzag sur le bord du tissu et de l'élastique en tendant celui-ci pour qu'il s'ajuste à l'ouverture (fig. 44).
- Rabattre l'élastique cousu sur l'envers du tissu et coudre à nouveau, sur le premier zigzag (fig. 45).

#### 5. Jupe

##### MODÈLE A (JUPE CIRCULAIRE, SIMPLE ÉPAISSEUR)

- Épingler le devant de la jupe au dos de la jupe en faisant correspondre les crans et coudre les coutures côtés (fig. 46)
- Épingler l'endroit de la culotte sur l'envers de la jupe en faisant correspondre les crans et coudre au point zigzag seulement (fig. 47).
- Insérer dans le corsage pour épingler à l'empècement de la taille (fig. 48) et coudre.
- Finir le bord de la jupe si désiré (tourné sur l'envers, à la surjeteuse ou zigzag) (fig. 49) et coudre des boutons au devant et au dos (sur les bretelles) (fig. 50).

##### MODÈLE B (JUPE DEUX PIÈCES, DOUBLE ÉPAISSEUR)

- Finir les bords courbés de chaque pièce au zigzag étroit ou à la surjeteuse pour effet rouleauté ou laitue (fig. 51).
- Superposer les épaisseurs du devant et joindre au zigzag à la taille. Joindre les épaisseurs dos à la taille au point zigzag (fig. 52).
- Superposer la jupe dos sur la jupe devant tel qu'illustré, en alignant le cran à la (fig. 53) et coudre la partie superposée avec un long point droit ou un point zigzag.
- Épingler l'endroit de la culotte sur l'envers de la jupe en faisant correspondre les crans et coudre au point zigzag seulement (fig. 47).
- Insérer dans le corsage pour épingler à l'empècement de la taille (fig. 48) et coudre.

##### MODÈLE C (JUPE DEUX PIÈCES, SIMPLE ÉPAISSEUR)

- Superposer la jupe dos sur la jupe devant tel qu'illustré, en alignant le cran à la taille (fig. 53) et coudre la partie superposée avec un long point droit ou un point zigzag.
- Épingler l'endroit de la culotte sur l'envers de la jupe en faisant correspondre les crans et coudre au point zigzag seulement (fig. 47).
- Insérer dans le corsage pour épingler à l'empècement de la taille (fig. 48) et coudre.

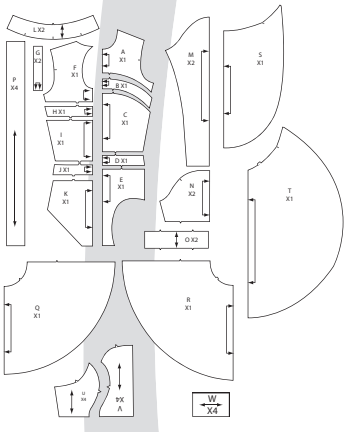
#### 6. Couvre-patin

- Assembler la Partie 1 (chaussette) et la Partie 2 (soulier) tel qu'illustré (fig. 54 et 55).
- Épingler la chaussette à la partie soulier et coudre (fig. 56).
- Épingler les élastiques sur l'envers du haut et du bas du couvre-patin et coudre au point zigzag (fig. 57 et 58).
- Coudre le devant du couvre patin (fig. 59).
- Retourner les élastiques cousus sur l'envers et coudre à nouveau au point zigzag, sur le zigzag visible (fig. 60 et 61).
- Coudre deux pièces de la boucle en laissant une ouverture (fig. 62).
- Retourner sur l'endroit et surpiquer (fig. 63). Prendre un petit morceau de tissu plié en trois (fig. 64) pour attacher et coudre autour du centre du rectangle (fig. 65) pour créer une boucle (fig. 66).
- Coudre la boucle sur le couvre-patin à la main (fig. 67).

*Merci de coudre avec Jalie*



**Pièces du patron - Pattern Pieces**



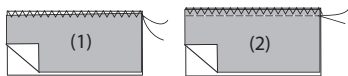
**Légende des illustrations  
Illustration shading key**



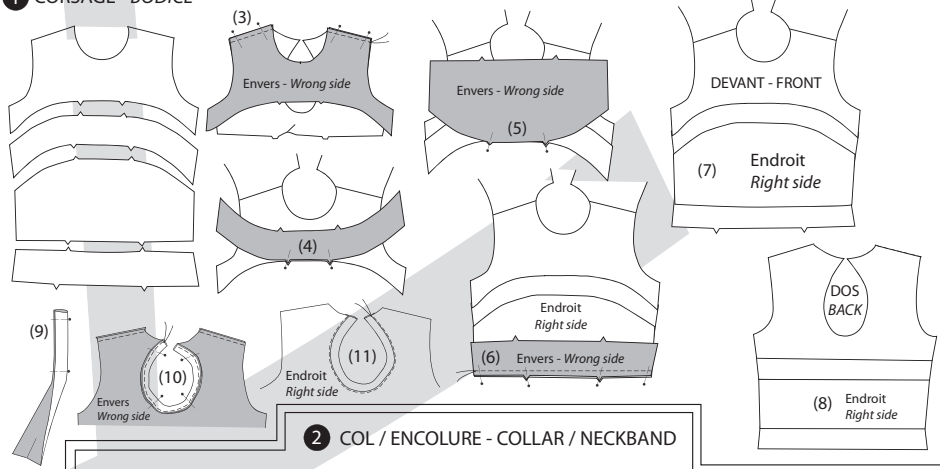
**Technique de couture Jalie pour  
tissus extensibles**

(à utiliser si vous n'avez pas de surjeteuse)

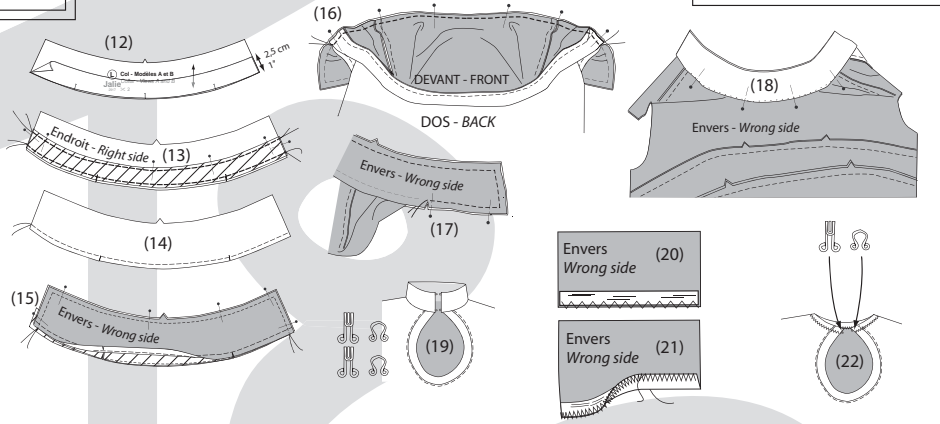
**Jalie's sewing technique for stretch fabrics**  
(use this technique if you cannot use a serger)



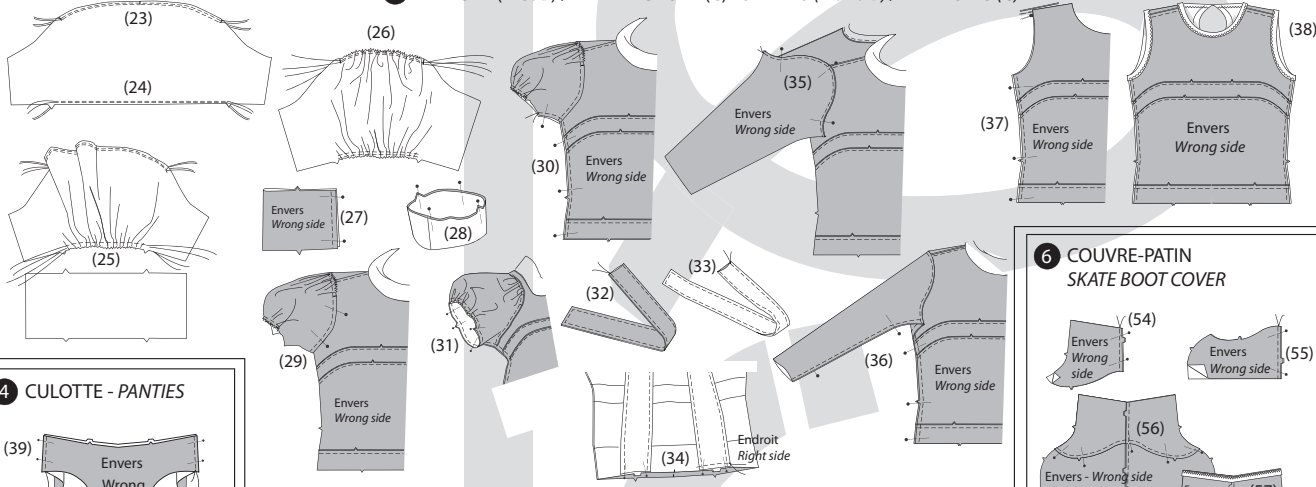
**1 CORSAGE - BODICE**



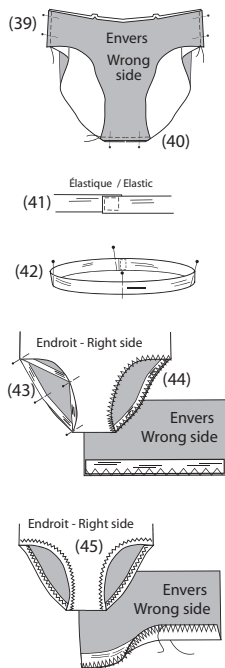
**2 COL / ENCLOURE - COLLAR / NECKBAND**



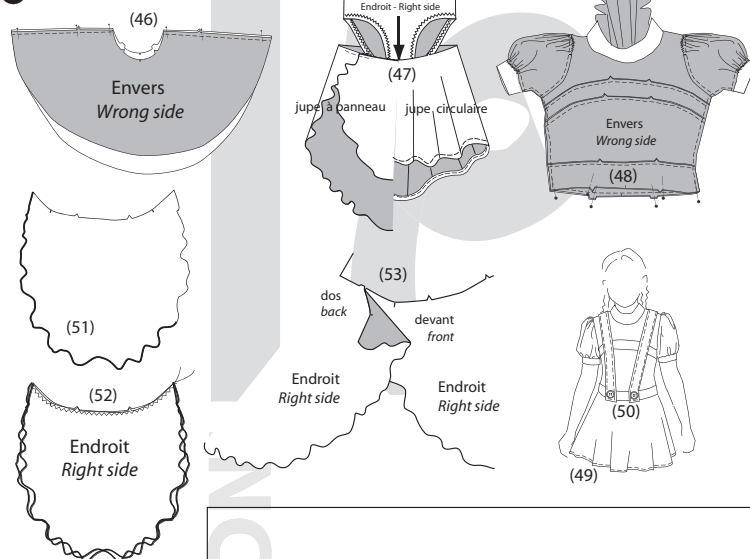
**3 MANCHE (A et B) / EMMANCHURE (C) - SLEEVES (A and B) / ARMHOLES (C)**



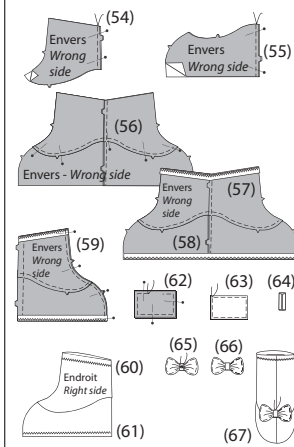
**4 CULOTTE - PANTIES**



**5 JUPE - SKIRT**



**6 COUVRE-PATIN  
SKATE BOOT COVER**



LONGUEURS D'ÉLASTIQUES ELASTIC LENGTHS						
A, B, C		C SEULEMENT - C ONLY				
Élastique 1 cm 3/8" Elastic		Élastique 6 mm 1/4" Elastic				
x2		x1		x2		
Cuisse Leg opening		Encolure Neckline		Emmanchure Armhole		
	cm	"	cm	"	cm	"
F	27,5	10 7/8	26,0	10 1/4	25,0	9 7/8
G	28,3	11 1/8	26,7	10 1/2	25,7	10 1/8
H	29,2	11 1/2	27,3	10 3/4	26,3	10 3/8
I	30,0	11 3/4	28,0	11	27,0	10 5/8
J	30,8	12 1/8	28,7	11 1/4	27,7	10 7/8
K	31,7	12 1/2	29,3	11 1/2	28,3	11 1/8
L	32,5	12 3/4	30,0	11 3/4	29,0	11 3/8
M	34,0	13 3/8	30,6	12	30,5	12
N	35,5	14	31,1	12 1/4	32,0	12 5/8
O	37,0	14 5/8	31,7	12 1/2	33,5	13 1/4
P	38,5	15 1/8	32,3	12 3/4	35,0	13 3/4
Q	40,0	15 3/4	32,9	12 7/8	36,5	14 3/8
R	41,5	16 3/8	33,4	13 1/8	38,0	15
S	43,0	16 7/8	34,0	13 3/8	39,5	15 1/2
T	43,9	17 1/4	34,6	13 5/8	40,1	15 3/4
U	44,8	17 5/8	35,3	13 7/8	40,6	16
V	45,6	18	35,9	14 1/8	41,2	16 1/4
W	46,5	18 1/4	36,5	14 3/8	41,8	16 3/8
X	47,4	18 5/8	37,1	14 5/8	42,3	16 5/8
Y	48,3	19	37,8	14 7/8	42,9	16 7/8
Z	49,1	19 3/8	38,4	15 1/8	43,4	17 1/8
AA	50,0	19 5/8	39,0	15 3/8	44,0	17 3/8