

#2916 – ENGLISH

Unitard

How to choose the appropriate size:

Use the size corresponding to bust for the width, and to girth measurement for bodice length.

Seam and hem allowances are included.

**Stitch this garment 6 mm (1/4") from edge (unless otherwise indicated).
Pieces are stitched with right sides together (unless otherwise indicated).**

Pattern Pieces

- | | | |
|-------------------------------------|-------------------|--------------|
| A) Bodice front X1 fabric X1 lining | C) Pants front X2 | E) Straps X2 |
| B) Bodice back X2 | D) Pants back X2 | F) Loops X2 |

Jalie's sewing technique for stretch fabrics (if you do not have a serger)

1. First seam: a large zigzag stitch directly on raw edge of fabric, without stretching the fabric (fig. 1).
The zigzag will not be shown on the illustrations
2. Second seam: a straight stitch 6 mm (1/4") from edge of the fabric, stretching the fabric lightly (fig. 2).

FOR A FRONT-ZIP UNITARD OR SPAGHETTI-STRAP SKATING DRESS

- Please note that this pattern is for the spaghetti-strap unitard only.
 - This pattern is compatible with pattern #2800 zip-front bodice and skating skirt and panties (sold separately).
-

1. Bodice

- Pin lining to wrong side of bodice as shown (fig. 3). Stitch 1 cm (3/8") from edge at neckline and armholes, and 3 mm (1/8") from edge at sides (fig. 4) using a long straight stitch. Trim lining along the stitch as shown (fig. 5).
- Pin back pieces, matching double notches (fig. 6) and stitch. Pin back to front at side seams (fig. 7) and stitch.

ELASTICS AND STRAPS

- Mark the half of neckline and back elastics before the next step (with a marker, not a pin).
- Pin neckline elastic to wrong side of neckline as shown (fig. 8), matching the elastic half mark with center front.
- Zigzag stitch along raw edge, stretching the elastic as you sew to fit the neckline (fig. 9).
- Fold elastic to wrong side and zigzag stitch again, over the first zigzag, stretching the elastic flat (fig. 10).
- Repeat these steps for applying elastic to the back (fig. 11).
- Pin armhole elastic to wrong side of armhole and zigzag stitch along raw edge (fig. 12). DO NOT fold the elastic to wrong side yet.
- Fold bodice right side together along center front and mark the fold with a pin as shown, 7.5 cm (8") from neckline (fig. 13).
- Make two pleats between the top edge and pin (fig. 14), pin the pleats and stitch as shown, starting 1 cm (3/8") from center front mark (fig. 15) to create a pinch front, slight V in the neckline that will be nice and snug (fig. 16).

2. Straps and loops

- Fold strap pieces in half lengthwise and zigzag-stitch (fig. 17). Turn right side out using a bobby pin (fig. 18).
- Repeat these steps for the loop pieces and cut them into three pieces of equal length (fig. 19) (you need 6 loops).
- Fold loops pieces and sew ends together as shown (fig. 20).
- Pin one end of the strap and one loop onto each end of the armhole elastic as shown (fig. 21 + 22) secure with a stitch.
- Sew remaining loops to wrong side of back opening (fig. 23).
- Fold armhole elastic to wrong side (to cover the ends of the strap and top loop) (fig. 24) and zigzag stitch.
- Remove the long straight stitch that was holding the lining and main fabric together in the first steps.
- Insert straps through loops and tie (fig. 25).

3. Pants

- Pin front pieces at crotch seam, matching notches (fig. 26) and stitch. Pin back pieces at crotch seam, matching notches (fig. 27) and stitch.
- Pin front to back at inseam and side seams, matching single notches and stitch (fig. 28 + 29).
- Pin right side of bodice to right side of pants, matching centers, side seams and waist notches (fig. 30) and stitch.
- Fold pants hem to wrong side by 1.5 cm (5/8") and topstitch (fig. 31).

Thank you for sewing with Jalie

Comment choisir la bonne taille

Utiliser la mesure de la poitrine pour la largeur et celle du tronc pour la longueur du corsage.

Les ressources de couture et d'ourlet sont comprises.

Ce vêtement est cousu à 6 mm (1/4") du bord (sauf lors d'avis contraire).

Lors de l'assemblage, les pièces du vêtement sont superposées endroit contre endroit (sauf lors d'avis contraire).

Pièces du patron

- | | |
|--|--------------------|
| A) Corsage devant X1 tissu X1 doublure | D) Pantalon dos X2 |
| B) Corsage dos X2 | E) Bretelle X2 |
| C) Pantalon devant X2 | F) Passant X2 |

Technique de couture Jalie pour tissus extensibles (**utiliser cette technique si vous n'avez pas de surjeteuse**)

1. Première couture : point zigzag large directement sur le bord vif du tissu, sans tendre le tissu (fig. 1).
*Ce zigzag ne sera pas montré afin d'alléger les illustrations.
2. Deuxième couture : point droit à 6 mm (1/4") du bord du tissu en tendant légèrement le tissu (fig. 2).

POUR UN MODÈLE D'UNITARD ZIPPÉ AU DEVANT OU DE ROBE À BRETELLES SPAGHETTI

- Ce patron est pour le modèle d'unitard à bretelles seulement.
 - Le corsage zippé et la jupe du patron 2800 (vendu séparément) sont compatibles avec ce patron pour un unitard zippé ou une robe à bretelles.
-

1. Corsage

- Épingler la doublure sur l'envers du devant tel qu'illustré (fig. 3).
- Coudre à 1 cm (3/8") du bord à l'encolure et aux emmanchures et à 3 mm (1/8") du bord sur les côtés (fig. 4).
- Raser la doublure le long de la couture, tel qu'illustré (fig. 5).
- Épingler le milieu dos en faisant correspondre les crans doubles (fig. 6) et coudre.
- Épingler le dos au devant aux coutures côtés (fig. 7) et coudre.

ÉLASTIQUES ET BRETELLES

- Marquer au crayon la demie de la longueur des élastiques dos et devant avant de passer aux étapes suivantes.
- Épingler l'élastique sur l'envers du devant tel qu'illustré (fig. 8) en faisant correspondre la demie de l'élastique avec le milieu devant du corsage.
- Coudre au point zigzag sur le bord vif de l'élastique, en tendant celui-ci pour qu'il s'ajuste à la pièce (fig. 9).
- Replier l'élastique cousu sur l'envers du tissu et coudre à nouveau au point zigzag en tendant légèrement l'élastique (fig. 10).
- Répéter ces opérations pour l'application de l'élastique au dos (fig. 11).
- Épingler l'élastique à l'envers des emmanchures et coudre le premier zigzag seulement (au bord vif) (fig. 12).
- Plier le corsage le long du milieu devant, et placer une épingle à 7,5 cm (8") du haut du corsage, sur l'envers (côté doublure) (fig. 13).
- Faire deux plis (fig. 14), épingler et coudre (fig. 15) en débutant à environ 1 cm (3/8") du milieu devant.
- Cette technique donnera un effet de léger V à l'encolure et de fronçage, en gardant l'encolure près du corps (fig. 16).

2. Bretelles et passants

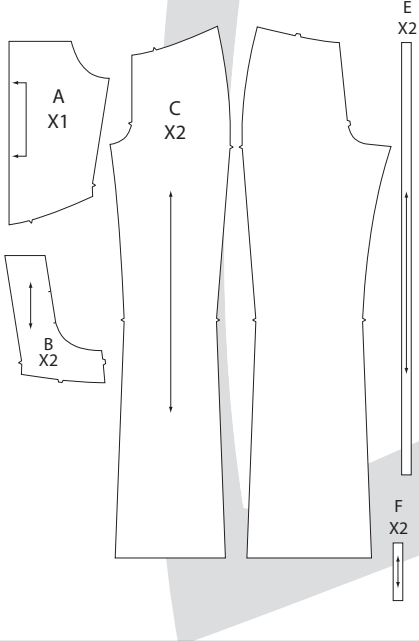
- Plier les pièces de bretelle endroit contre endroit dans le sens de la longueur et coudre au point zigzag (fig. 17). Retourner sur l'endroit (fig. 18).
- Répéter pour la pièce des passants et couper celle-ci en trois (fig. 19) pour obtenir 6 pièces de passants.
- Plier chaque pièce de passants en deux et joindre les extrémités, tel qu'illustré (fig. 20).
- Épingler une extrémité de la bretelle (fig. 21) et un premier passant directement sur l'élastique de l'emmanchure (fig. 22) et coudre solidement.
- Coudre les autres passants sur l'envers du dos aux endroits indiqués (fig. 23)..
- Replier l'élastique cousu des emmanchures sur l'envers (pour ainsi cacher en partie l'extrémité du premier passant et de la bretelle) (fig. 24) et coudre au point zigzag.
- Retirer délicatement le point droit qui tenait la doublure au tissu principal.
- Passer les bretelles dans les passants et nouer (fig. 25).

3. Pantalon

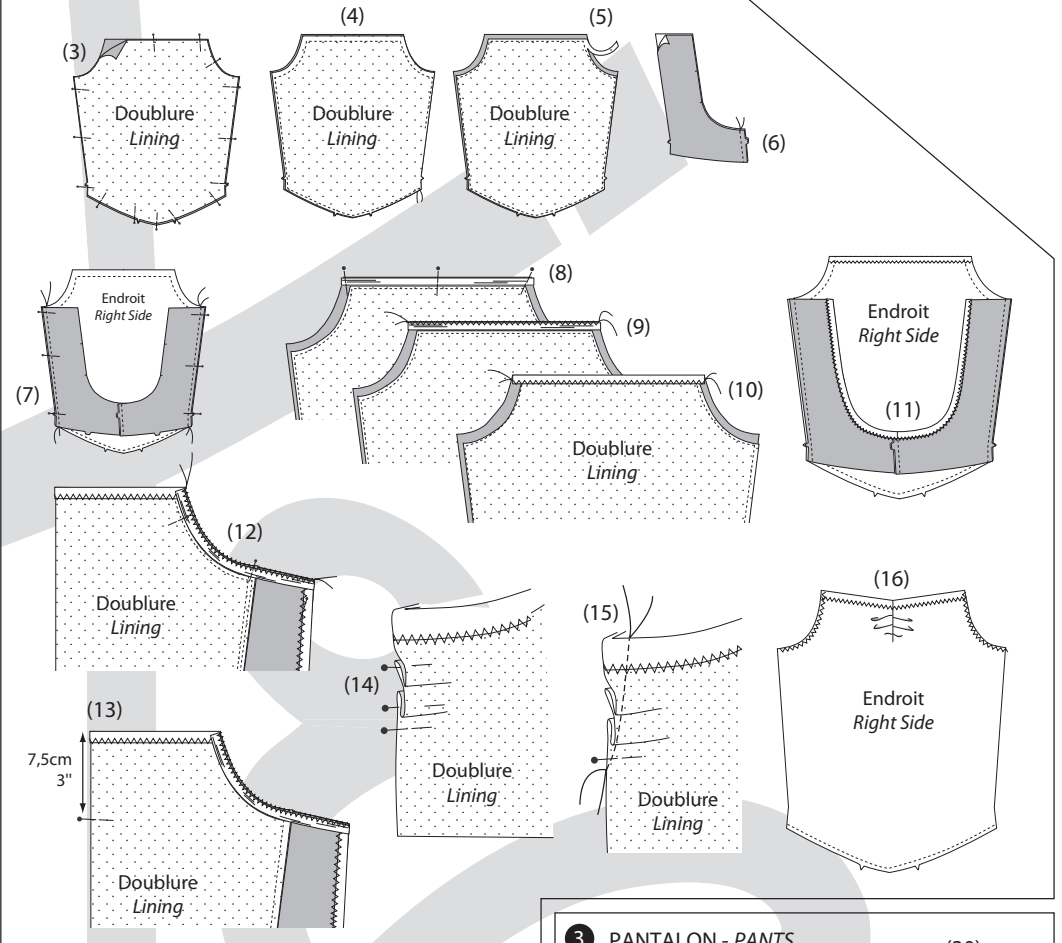
- Épingler les pièces du pantalon devant à la fourche en faisant correspondre les crans simples (fig. 26) et coudre.
- Épingler les pièces du pantalon dos à la fourche en faisant correspondre les crans doubles (fig. 27) et coudre.
- Épingler le pantalon devant au pantalon dos en faisant correspondre les crans et coudre les côtés (fig. 28) et l'entrejambe (fig. 29).
- Épingler l'endroit du corsage sur l'endroit du pantalon en faisant correspondre les milieux, côtés et crans de taille (fig. 30) et coudre.
- Plier l'ourlet du pantalon sur l'envers de 1,5 cm (5/8") et surpiquer (fig. 31).

Merci de coudre avec Jalie

Pièces du patron - Pattern Pieces



1 CORSAGE - BODICE



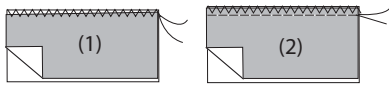
**Légende des illustrations
Illustration shading key**



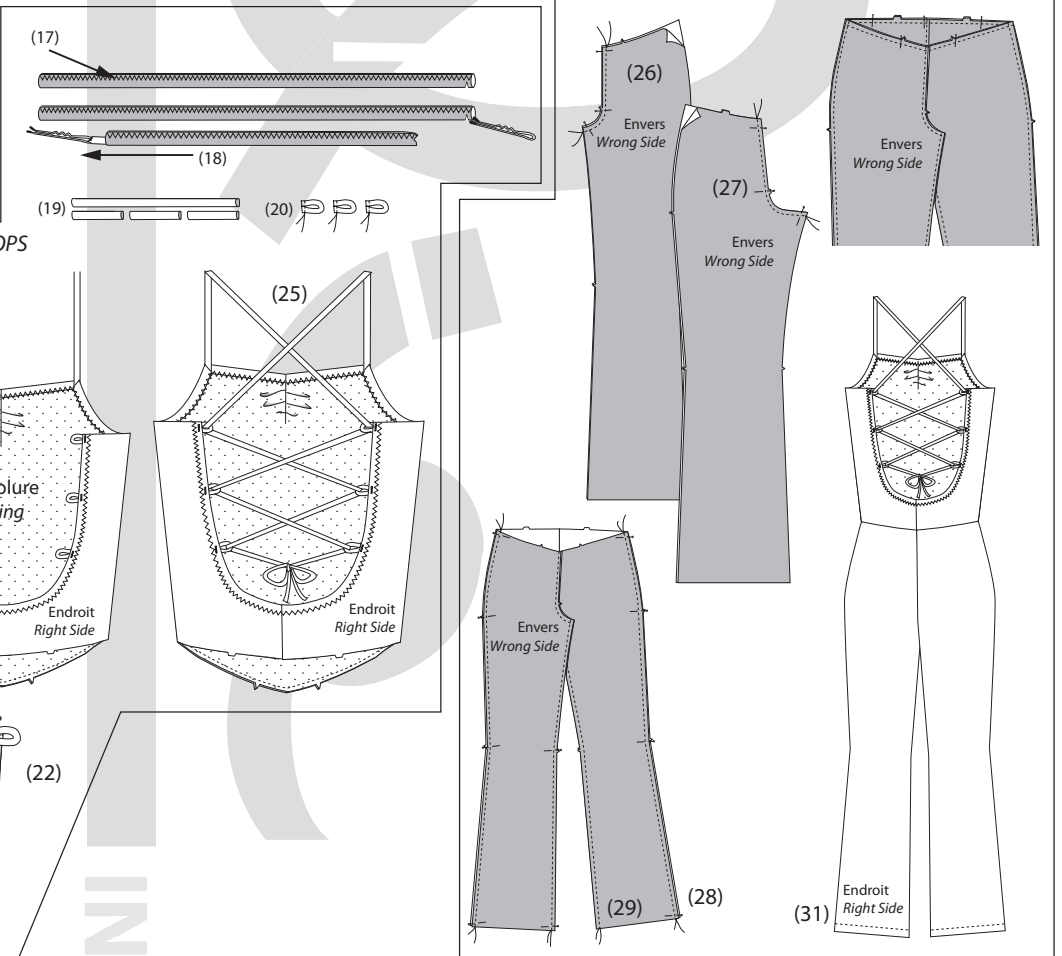
**Technique de couture Jalie pour
tissus extensibles**

(à utiliser si vous n'avez pas de surjeteuse)

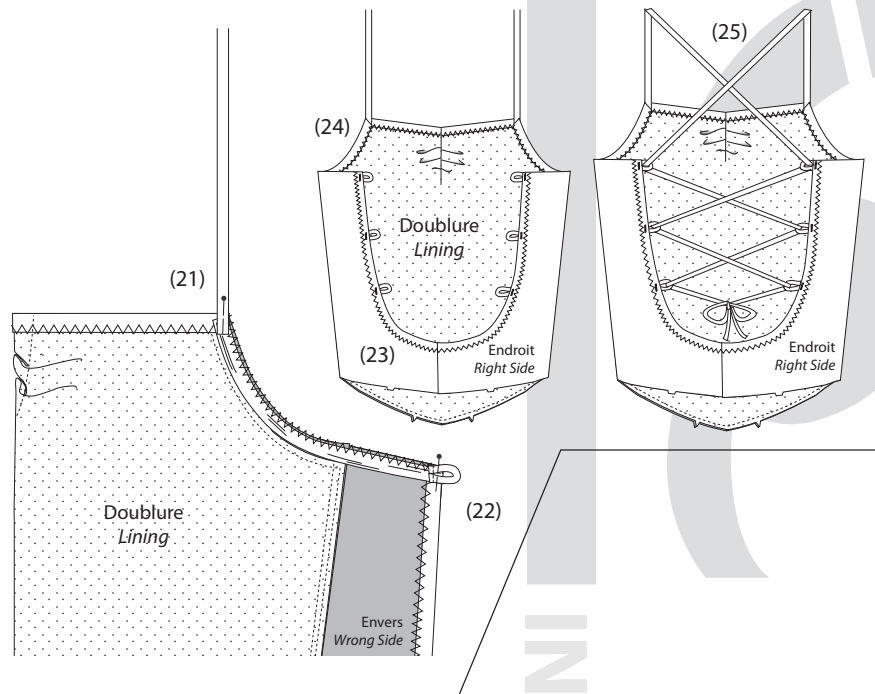
Jalie's sewing technique for stretch fabrics
(use this technique if you cannot use a serger)



3 PANTALON - PANTS



2 BRETELLES ET PASSANTS - STRAPS AND LOOPS



LONGUEURS D'ÉLASTIQUES ELASTIC LENGTHS						
Élastique 1 cm 3/8" Elastic						
	Encolure <i>Neckline</i> X1		Dos <i>Back</i> X1		Emmanchure <i>Armhole</i> X2	
	cm	"	cm	"	cm	"
F	15,0	5 7/8	23,0	9	12,5	4 7/8
G	15,5	6 1/8	24,6	9 5/8	12,8	5
H	16,0	6 1/4	26,2	10 1/4	13,0	5 1/8
I	16,5	6 1/2	27,8	10 7/8	13,3	5 1/4
J	17,0	6 3/4	29,3	11 1/2	13,5	5 3/8
K	17,5	6 7/8	30,9	12 1/8	13,8	5 3/8
L	18,0	7 1/8	32,5	12 3/4	14,0	5 1/2
M	18,6	7 1/4	33,9	13 3/8	14,3	5 5/8
N	19,1	7 1/2	35,4	13 7/8	14,5	5 3/4
O	19,7	7 3/4	36,8	14 1/2	14,8	5 3/4
P	20,3	8	38,2	15	15,0	5 7/8
Q	20,9	8 1/4	39,6	15 5/8	15,3	6
R	21,4	8 3/8	41,1	16 1/8	15,5	6 1/8
S	22,0	8 5/8	42,5	16 3/4	15,8	6 1/4
T	22,4	8 3/4	43,8	17 1/4	16,2	6 3/8
U	22,8	9	45,1	17 3/4	16,7	6 5/8
V	23,1	9 1/8	46,4	18 1/4	17,2	6 3/4
W	23,5	9 1/4	47,8	18 3/4	17,6	7
X	23,9	9 3/8	49,1	19 3/8	18,1	7 1/8
Y	24,3	9 1/2	50,4	19 7/8	18,6	7 1/4
Z	24,6	9 3/4	51,7	20 3/8	19,0	7 1/2
AA	25,0	9 7/8	53,0	20 7/8	19,5	7 5/8