

#2913 – ENGLISH
Off-the-Shoulder Skating Dress

How to choose the appropriate size:

Use the size corresponding to bust for the width, and to girth measurement for the length.

Seam and hem allowances are included.

**Stitch this garment 6 mm (1/4") from edge (unless otherwise indicated).
Pieces are stitched with right sides together (unless otherwise indicated).**

Pattern Pieces

- | | | | |
|-------------|---------------------|--------------------|-----------------------|
| A) Front X1 | C) Sleeve X2 | E) Panties back X1 | G) Straps – View B X2 |
| B) Back X2 | D) Panties front X1 | F) Skirt X1 | H) Loops – View B X1 |

Jalie's sewing technique for stretch fabrics (if you do not have a serger)

1. First seam: a large zigzag stitch directly on raw edge of fabric, without stretching the fabric (fig. 1).
The zigzag will not be shown on the illustrations
2. Second seam: a straight stitch 6 mm (1/4") from edge of the fabric, stretching the fabric lightly (fig. 2).

1. Bodice

- Mark center front as shown on wrong side of front (fig. 3).
- Pin the elastic on the center front line, about 2.5 cm (1") below the neckline (fig. 4), and straight-stitch pulling as you sew to gather up the front (fig. 5). The length of the elastic used will depend on how much gathers you want. We recommend 2 inches for children sizes and 3-4 inches for adult sizes.
- Pin back pieces at center back seam (fig. 6) and stitch.
- Pin front to back at side seams (fig. 7) and stitch.
- Pin elastic to wrong side of front neckline (fig. 8), back neckline (fig. 9) and sew using a zigzag stitch, stretching the elastic as you sew to fit the piece (fig. 10).
- Fold sewn elastic to wrong side of fabric so the elastic is encased and sew again using a zigzag stitch (over the visible zigzag), stretching the elastic flat as you sew (fig. 11).

SLEEVE, STRAPS AND LOOPS

- Fold sleeve right sides together, matching single notches (fig. 12) and stitch at underarm seam.
- Pin sleeves to armholes, matching notches so that the top edge of the sleeve exceeds (fig. 13) and stitch (fig. 14).

VIEW B ONLY

- Fold strap pieces in half lengthwise and zigzag-stitch (fig. 15).
- Turn right side out using a bobby pin (fig. 16). Repeat these steps for the loop piece and cut it in two pieces of equal length (fig. 17).
- Fold loops and sew ends together as shown (fig. 18).
- Pin loops to back armhole seam allowance (fig. 19) and stitch. Pin one end of each strap to front armhole seam allowance (fig. 20).
- Pin right side of sleeve's top edge to armhole seam allowance and stitch (fig. 21). This technique will give you a clean finish.
- Turn right side out and topstitch using a zigzag stitch as shown (fig. 22).

2. Skirt and panties

- Fold skirt right sides together matching double notches at center back seam (fig. 23) and stitch. If you are making a double-layer skirt, join the two layers at the waist (right side of under layer against wrong side of top layer) with a zigzag stitch only.
- Pin panties front to panties back at side (fig. 24) and crotch seams (fig. 25) and stitch.
- Overlap elastic ends and stitch to form a loop (fig. 26). Divide into fourths and mark with pins (fig. 27).
- Divide leg opening into fourths and mark with pins.
- Pin elastic to wrong side of opening, matching pins (fig. 28).
- Zigzag-stitch along the edge, stretching the elastic as you sew to fit the opening (fig. 29).
- Fold sewn elastic to wrong side of fabric so the elastic is encased and sew again using a zigzag stitch (over the visible zigzag), stretching the elastic flat as you sew (fig. 30).
- Pin **right side** of panties to **wrong side** of skirt, matching notches at the waist (fig. 31). Zigzag-stitch only.
- Pin right side of bodice to right side of skirt, matching notches at the waist (fig. 32) and stitch.

3. Finishing

VIEW A

- With the skater wearing the dress, pin and adjust clear bra straps (available in many lingerie stores) to front and back armhole seam allowances (fig. 33).

VIEW B

- With the skater wearing the dress, insert straps into loops (fig. 34) and pin at back neckline seam allowance (where the single notch is) so that the straps cross in the back, and stitch in place (fig. 35).
- Fold sleeve hem to wrong side by 2 cm (3/4") and topstitch with a zigzag stitch (fig. 36).
- Finish edge of skirt with a short and narrow zigzag stitch, stretching the fabric edge as you sew for a lettuce effect. This can also be done with a serger (rolled hem).
- Apply stretch trimming as desired.

Thank you for sewing with Jalie

Robe de patinage artistique avec épaules dégagées

Comment choisir la bonne taille

Utiliser la mesure du buste pour la largeur et celle du tronc pour la longueur.

Les ressources de couture et d'ourlet sont comprises.

Ce vêtement est cousu à 6 mm (1/4") du bord (sauf lors d'avis contraire).

Lors de l'assemblage, les pièces du vêtement sont superposées endroit contre endroit (sauf lors d'avis contraire).

Pièces du patron

- | | | | |
|--------------|----------------------|-------------------|---------------------------|
| A) Devant X1 | C) Manche X2 | E) Culotte dos X1 | G) Bretelle – Modèle B X2 |
| B) Dos X2 | D) Culotte devant X1 | F) Jupe X1 | H) Passants – Modèle B X1 |

Technique de couture Jalie pour tissus extensibles

(utiliser cette technique si vous n'avez pas de surjeteuse)

1. Première couture : point zigzag large directement sur le bord vif du tissu, sans tendre le tissu (fig. 1).
Ce zigzag ne sera pas montré afin d'alléger les illustrations
2. Deuxième couture : point droit à 6 mm (1/4") du bord du tissu en tendant légèrement le tissu (fig. 2).

1. Corsage

- Marquer le milieu devant tel qu'illustré (fig. 3).
- Épingler l'élastique au milieu devant au haut de la ligne (environ 2,5 cm (1") de l'encolure), tendre l'élastique et le coudre au point droit (fig. 4). Relâcher pour voir les fronces (fig. 5). La longueur d'élastique utilisée dépend des fronces que vous désirez. Nous recommandons environ 5 cm (2") pour les enfants et 7,5 – 10 cm (3-4") pour les adultes.
- Épingler les pièces du dos (fig. 6) et coudre le milieu dos.
- Épingler le dos au devant (fig. 7) et coudre les côtés.
- Épingler et coudre l'élastique sur l'envers de l'encolure devant (fig. 8) et de l'encolure dos (fig. 9) au point zigzag en tendant l'élastique pour qu'il s'ajuste à la pièce (fig. 10).
- Retourner l'élastique sur l'envers du tissu et coudre à nouveau au point zigzag (sur le zigzag apparent) (fig. 11).

MANCHE, BRETELLE ET PASSANT

- Plier la manche endroit contre endroit en faisant correspondre les crans simples (fig. 12) et coudre le dessous de la manche.
- Épingler les manches aux emmanchures en faisant correspondre les crans pour que le haut de la manche dépasse à l'encolure (fig. 13) et coudre (fig. 14).

MODÈLE B SEULEMENT

- Plier les pièces de bretelle endroit contre endroit dans le sens de la longueur et coudre au point zigzag (fig. 15).
- Retourner sur l'endroit (fig. 16). Répéter pour la pièce des passants et couper celle-ci en deux (fig. 17).
- Plier chaque pièce de passants en deux et joindre les extrémités tel qu'illustré (fig. 18).
- Épingler les passants à la ressource de couture de l'emmanchure dos (fig. 19) et une extrémité de chaque bretelle sur la ressource de couture de l'emmanchure devant (fig. 20).

- Ramener l'endroit du bord supérieur de la manche sur la ressource de couture de l'emmanchure et coudre (fig. 21).
- Retourner le coin sur l'endroit et surpiquer au point zigzag (fig. 22).

2. Jupe et culotte

- Plier la jupe endroit contre endroit en faisant correspondre les crans doubles (fig. 23) et coudre. Si vous faite une jupe double épaisseur, joindre les deux épaisseurs à la taille (envers du dessus sur l'endroit de l'épaisseur du dessous) avec un point zigzag avant de continuer.
- Épingler la culotte devant à la culotte dos et coudre les côtés (fig. 24) et l'entrejambe (fig. 25).
- Joindre solidement les extrémités de l'élastique par une couture (fig. 26) et diviser celui-ci en quatre (4) parties égales à l'aide d'épingles (fig. 27).
- Diviser l'ouverture des cuisses en quatre (4) parties égales à l'aide d'épingles.
- Épingler l'élastique sur l'envers de l'ouverture en faisant correspondre les épingles (fig. 28).
- Exécuter une couture au point zigzag sur le bord du tissu et de l'élastique en tendant celui-ci pour qu'il s'ajuste à l'ouverture (fig. 29).
- Rabattre l'élastique cousu sur l'envers du tissu et coudre à nouveau, sur le premier zigzag (fig. 30).
- Épingler l'endroit de la culotte sur l'envers de la jupe (fig. 31) en faisant correspondre les crans et coudre la taille **au point zigzag seulement**.
- Épingler l'endroit du corsage sur l'endroit de la jupe en faisant correspondre les crans (fig. 32) et coudre.

3. Finition

MODÈLE A

- Lors de l'essayage, ajuster et épingler les bretelles de soutien-gorge transparentes aux ressources de couture d'emmanchure (fig. 33).

MODÈLE B

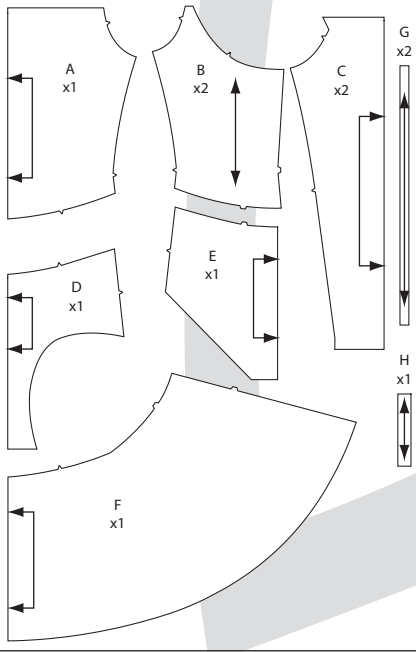
- Lors de l'essayage, passer les bretelles dans les passants (fig. 34), croiser et fixer à l'encolure dos (au cran simple) (fig. 35).

- Plier l'ourlet des manches de 2 cm (3/4") sur l'envers et surpiquer au point zigzag (fig. 36).
- Finir le bord de la jupe au point zigzag étroit en tendant le tissu pour un effet « laitue » ou utiliser la surjeteuse pour un bord rouleauté.
- Appliquer les garnitures extensibles aux endroits désirés.

Merci de coudre avec Jalie

LONGUEURS D'ÉLASTIQUES ELASTIC LENGTHS						
Élastique 1 cm 3/8" Elastic						
	Devant Front X1		Dos Back X1		Cuisse Leg opening X2	
	cm	"	cm	"	cm	"
F	15,2	6	19,3	7 5/8	30,9	12 1/8
G	16,1	6 3/8	20,5	8 1/8	31,6	12 3/8
H	16,9	6 5/8	21,7	8 1/2	32,2	12 3/4
I	17,7	7	23,0	9	32,9	13
J	18,5	7 1/4	24,2	9 1/2	33,6	13 1/4
K	19,3	7 5/8	25,4	10	34,3	13 1/2
L	20,2	7 7/8	26,7	10 1/2	34,9	13 3/4
M	21,1	8 1/4	27,7	10 7/8	36,1	14 1/4
N	22,0	8 5/8	28,8	11 3/8	37,3	14 3/4
O	23,0	9	29,8	11 3/4	38,5	15 1/8
P	23,9	9 3/8	30,8	12 1/8	39,7	15 5/8
Q	24,8	9 3/4	31,9	12 1/2	40,9	16 1/8
R	25,8	10 1/8	32,9	13	42,1	16 5/8
S	26,7	10 1/2	34,0	13 3/8	43,3	17
T	27,5	10 7/8	35,0	13 3/4	44,7	17 5/8
U	28,3	11 1/8	36,1	14 1/4	46,0	18 1/8
V	29,0	11 3/8	37,1	14 5/8	47,4	18 5/8
W	29,8	11 3/4	38,2	15	48,8	19 1/4
X	30,6	12	39,2	15 3/8	50,2	19 3/4
Y	31,4	12 3/8	40,2	15 7/8	51,6	20 1/4
Z	32,2	12 5/8	41,3	16 1/4	52,9	20 7/8
AA	33,0	13	42,3	16 5/8	54,3	21 3/8

Pièces du patron - Pattern Pieces



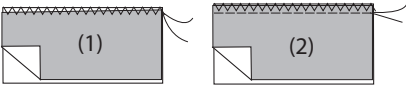
Légende des illustrations Illustration shading key



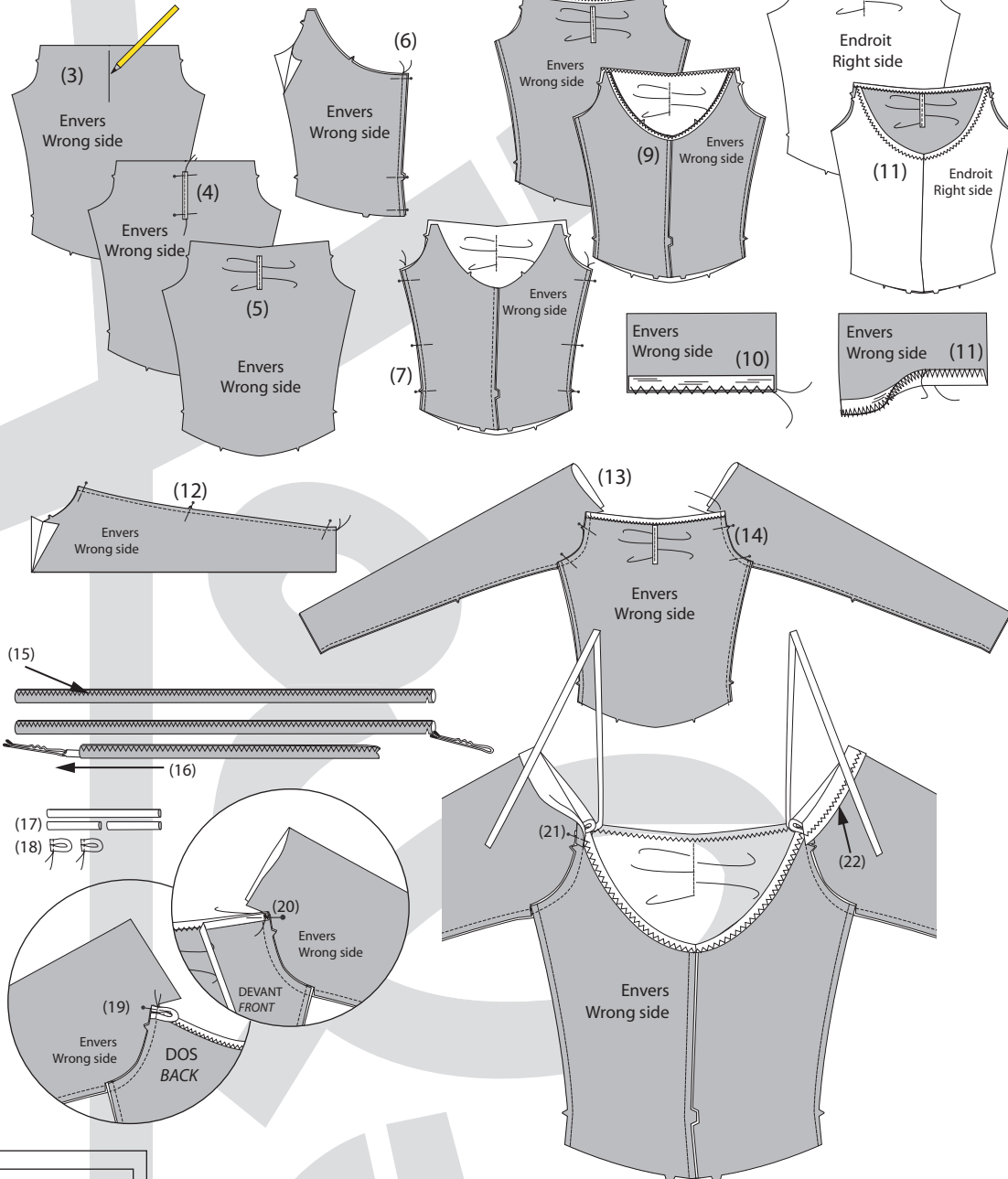
Technique de couture Jalie pour tissus extensibles

(à utiliser si vous n'avez pas de surjeteuse)

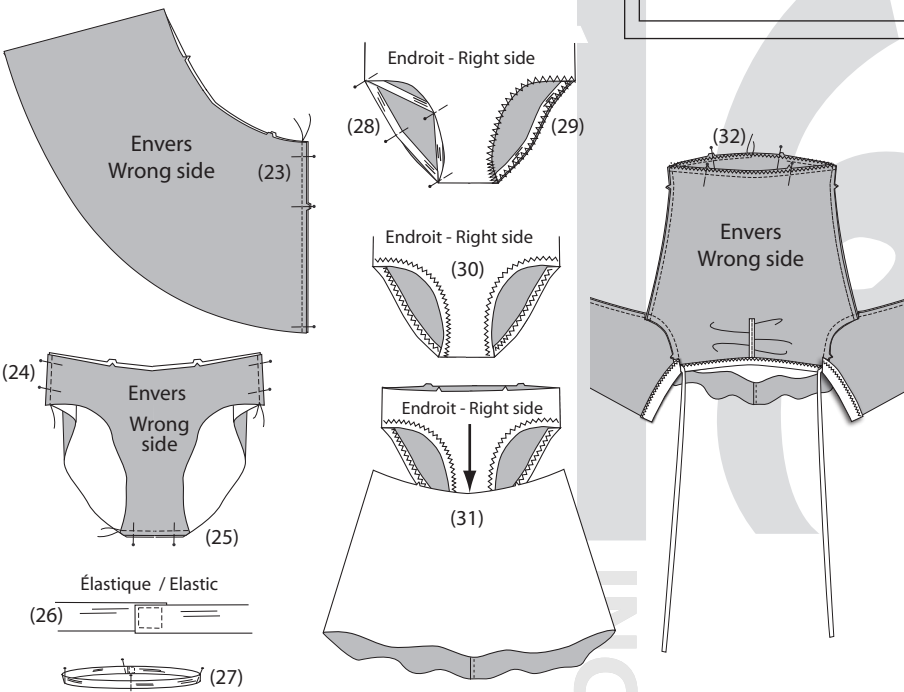
*Jalie's sewing technique for stretch fabrics
(use this technique if you cannot use a serger)*



1 CORSAGE - BODICE



2 JUPE ET CULOTTE - SKIRT AND PANTIES



3 FINITION - FINISHING

