

#2910 – ENGLISH
Women's Faux-Wrap Top

How to choose the appropriate size: Use the size corresponding to the bust measurement.

Seam and hem allowances are included.

Stitch this garment 6 mm (1/4") from edge (unless otherwise indicated).

Pieces are stitched with right sides together (unless otherwise indicated).

Pattern pieces

- | | | |
|-------------|-------------------------|-------------------------|
| A) Front X2 | C) Sleeve X2 | E) Neckband – View B X2 |
| B) Back X1 | D) Neckband – View A X1 | F) Collar – View B X2 |

Jalie's sewing technique for stretch fabric (if you do not have a serger)

1. First seam: a large zigzag stitch directly on raw edge of fabric, without stretching the fabric (fig. 1).
 2. Second seam: a straight stitch 6 mm (1/4") from edge of the fabric stretching the fabric lightly (fig. 2).
1. Neckband (View A)
 - Pin neckband pieces matching double notches (fig. 3) and stitch. The seam line of the band will be the center back.
 - Fold band in half lengthwise, wrong sides together, so the seam is encased (fig. 4) and pin.
 2. Collar (View B)
 - If you are using a lighter-weight fabric, you may want to apply interfacing to the wrong side of one of the collar pieces (fig. 5).
 - Fold neckbands in half lengthwise, wrong sides together, and pin (fig. 6).
 - Pin one end of each band to the right side of one collar piece as shown (fig. 7) and stitch within 6 mm (1/4") from edge.
 - Pin the other collar piece over the bands and stitch as shown (fig. 8a). Clip curves (fig. 8b).
 - Turn collar right side out and topstitch 3 mm (1/8") from collar edge (fig. 9).
 3. Neckline
 - Make sure the marks are clearly transferred on the front necklines (fig. 10).
 - Pin front to back at shoulder seams (fig. 11) and stitch.
 - Pin band to neckline, matching center backs (fig. 12a-b), shoulder marks (fig. 13a-b) and neckline marks (fig. 14a) (for View B, the neckline marks indicate where the collar starts/ends) (fig. 14b).
 - Join with a zigzag stitch first, stretching the band between the pins as you sew to fit the neckline (fig. 15a-b).
 - Stitch again, using a straight stitch, 6 mm (1/4") from edge.
 4. Assembly – Top with sleeves
 - Pin sleeve to armhole, matching notches (fig. 16), and stitch.
 - Pin one of the front pieces to the back at side and underarm seams and stitch (fig. 17) (**left**).
 - Pin the other side of front piece (**right**) to the back at side seam and stitch from the bottom up to the edge of the neckband, within 6 mm (1/4") from edge (fig. 18).
 - Pin other front piece to wrong side of the sewn front piece, pin at side and underarm seams and stitch from the bottom up to the sleeve opening (fig. 19) (**right**).
 - Pin the other side of front piece (**left**) to wrong side of the other front piece, at side seam, and stitch from the bottom up to the edge of the neckband (fig. 20).
 - Fold in bottom and sleeve hem by 2 cm (3/4") to wrong side and topstitch (fig. 21 and 22).

Optional: Put the top on, pin fronts in place (the more pins the better) and "stitch in the ditch" (straight stitch hidden in the groove of the seam between the band and front) through both layers together (fig. 23).
 5. Assembly – Sleeveless top
 - Pin one of the front pieces to the back at side seam and stitch from the bottom up to the armhole (fig. 24) (**left**).
 - Pin the other side of front piece (**right**) to the back at side seam and stitch from the bottom up to the edge of the neckband, within 6 mm (1/4") from edge (fig. 25).
 - Pin other front piece to wrong side of the sewn front piece, pin at side seam and stitch from bottom up to the armhole (fig. 26) (**right**).
 - Pin the other side of front piece (**left**) to wrong side of the other front piece, at side seam, and stitch from bottom up to the edge of the neckband (fig. 27).
 - Fold raw edge of armhole by 1 cm (3/8") to wrong side and topstitch (fig. 28).
 - Fold bottom hem by 2 cm (3/4") to wrong side and topstitch (fig. 29).

Optional: Put the top on, pin fronts in place (the more pins the better) and "stitch in the ditch" (straight stitch hidden in the groove of the seam between the band and front), through both front layers (fig. 30).

Thank you for sewing with Jalie

#2910 – FRANÇAIS
Faux cache-cœur pour femmes

Comment choisir la bonne taille : Utiliser la mesure du tour de poitrine.

**Les ressources de couture et d'ourlet sont comprises.
Ce vêtement est cousu à 6 mm (1/4") du bord (sauf lors d'avis contraire).**

**Lors de l'assemblage, les pièces du vêtement sont superposées
endroit contre endroit (sauf lors d'avis contraire).**

Pièces du patron

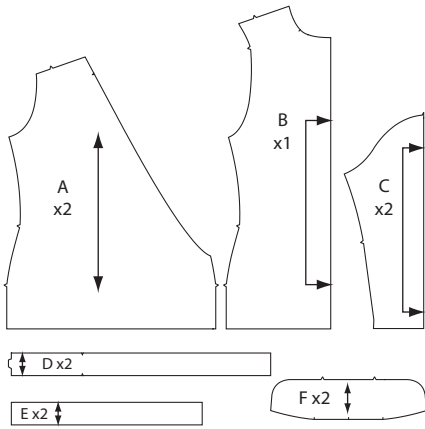
- | | | |
|--------------|-----------------------------------|-----------------------------------|
| A) Devant X2 | C) Manche X2 | E) Bande d'encolure – Modèle B X2 |
| B) Dos X1 | D) Bande d'encolure – Modèle A X1 | F) Col – Modèle B X2 |

Technique de couture Jalie pour tissus extensibles (**Utiliser cette technique si vous n'avez pas de surjeteuse**)

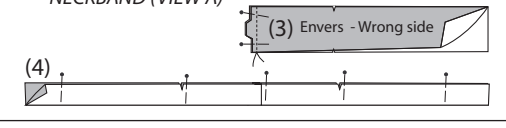
1. Première couture : point zigzag large directement sur le bord vif du tissu, sans tendre le tissu (fig. 1).
 2. Deuxième couture : point droit à 6 mm (1/4") du bord du tissu en tendant légèrement le tissu (fig. 2).
1. Bande d'encolure (Modèle A)
 - Épingler les pièces de la bande d'encolure en faisant correspondre les crans doubles (fig. 3) et coudre.
 - Plier la bande envers contre envers, dans le sens de la longueur (fig. 4) et épingler.
 2. Col (Modèle B)
 - Pour un col avec plus de corps, appliquer de l'entoilage sur l'envers d'une des pièces du col (fig. 5) (facultatif).
 - Plier les bandes d'encolure sur l'envers, dans le sens de la longueur (fig. 6) et épingler.
 - Épingler une extrémité de chaque bande sur l'endroit du col tel qu'illustré (fig. 7) et coudre à moins de 6 mm (1/4") du bord.
 - Épingler l'autre pièce du col sur le col et les bandes et coudre tel qu'illustré (fig. 8a). Cranter les arrondis (fig. 8b).
 - Retourner le col sur l'endroit et surpiquer à 3 mm (1/8") du bord du col (fig. 9).
 3. Encolure
 - Si vous faites le modèle B, assurez-vous que les marques à l'encolure soient **bien identifiées** (fig. 10).
 - Épingler le devant au dos et coudre les épaules (fig. 11).
 - Épingler la bande à l'encolure en faisant correspondre les milieux dos (fig. 12a-b), les marques d'épaules (fig. 13a-b) et les bords du col avec les marques d'encolure (fig. 14a). Pour le modèle B, les marques à l'encolure indiquent l'emplacement du col (fig. 14b). Coudre une première fois au point zigzag large au bord vif du tissu en tendant bande pour qu'elle s'ajuste à l'encolure (fig. 15a-b).
 - Faire une deuxième couture au point droit à 6 mm (1/4") du bord.
 4. Assemblage – Modèle avec manches
 - Épingler la manche à l'emmanchure en faisant correspondre les crans (fig. 16).
 - Ramener une des pièces du devant sur le dos en faisant correspondre les crans et coutures d'assemblage épingler et coudre de l'ourlet jusqu'au poignet (fig. 17).
 - Épingler et coudre **l'autre côté**, de l'ourlet jusqu'au bord de la bande, à moins de 6 mm (1/4") du bord (fig. 18).
 - Ramener l'autre pièce du devant sur l'envers du devant cousu, épingler et coudre de l'ourlet jusqu'au poignet (fig. 19).
 - Épingler et coudre **l'autre côté**, de l'ourlet jusqu'au bord de la bande, à moins de 6 mm (1/4") du bord (fig. 20).
 - Plier le bord inférieur des manches et l'ourlet du vêtement de 2 cm (3/4") sur l'envers et surpiquer (fig. 21 et 22).
 - Si désiré, lors de l'essayage, épingler le croisé du devant pour ensuite coudre en place dans le creux de la couture de la bande pour une illusion parfaite (fig. 23).
 5. Assemblage – Modèle sans manches
 - Ramener une des pièces du devant sur le dos en faisant correspondre les crans et coutures d'assemblage, épingler et coudre de l'ourlet jusqu'à l'emmanchure (fig. 24).
 - Épingler et coudre **l'autre côté**, de l'ourlet jusqu'au bord de la bande, à moins de 6 mm (1/4") du bord (fig. 25).
 - Ramener l'autre pièce du devant sur l'envers du devant cousu, épingler et coudre de l'ourlet jusqu'à l'emmanchure (fig. 26).
 - Épingler et coudre **l'autre côté**, de l'ourlet jusqu'au bord de la bande, à moins de 6 mm (1/4") du bord (fig. 27).
 - Plier le bord vif de l'emmanchure de 1 cm (3/8") sur l'envers et surpiquer (fig. 28).
 - Plier l'ourlet du vêtement de 2 cm (3/4") sur l'envers et surpiquer (fig. 29).
 - Si désiré, lors de l'essayage, épingler le croisé du devant pour ensuite coudre en place dans le creux de la couture de la bande pour une illusion parfaite (fig. 30).

Merci de coudre avec Jalie

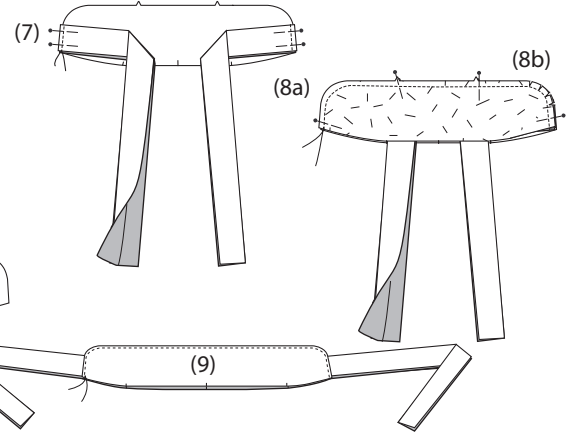
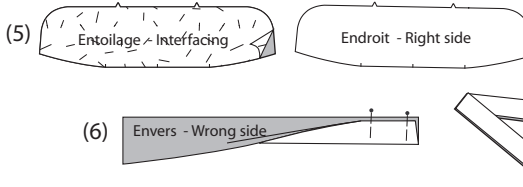
Pièces du patron - Pattern Pieces



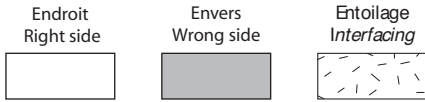
**1 BANDE D'ENCOLURE (MODÈLE A)
NECKBAND (VIEW A)**



2 COL (MODÈLE B) - COLLAR (VIEW B)



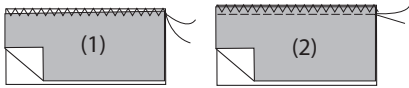
**Légende des illustrations
Illustration shading key**



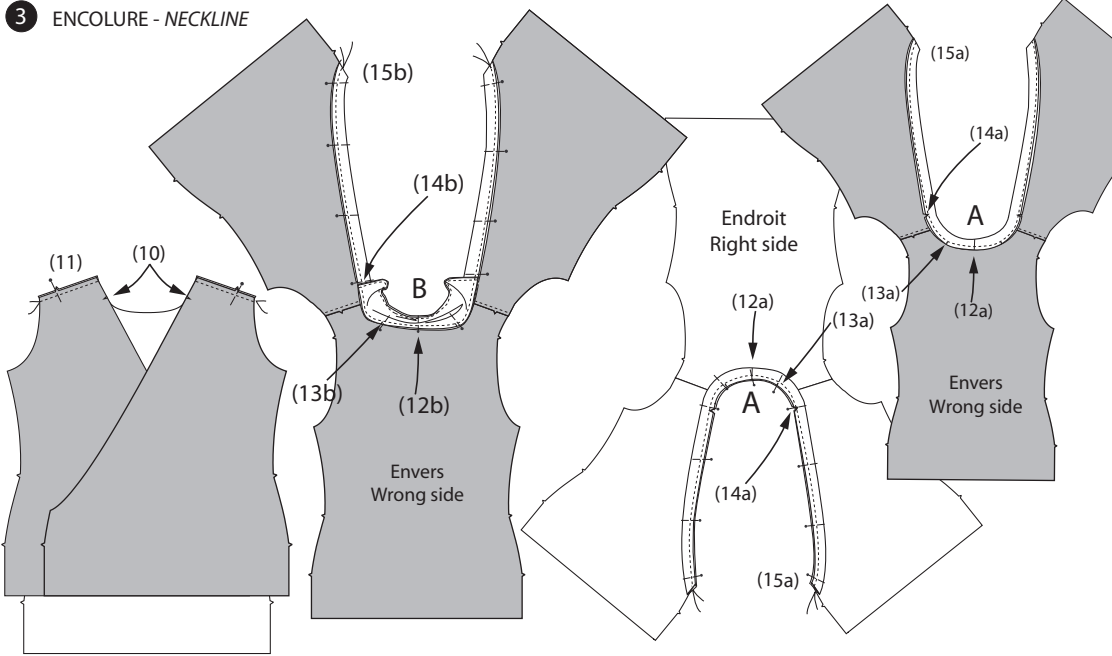
**Technique de couture Jalie pour
tissus extensibles**

(à utiliser si vous n'avez pas de surjeteuse)

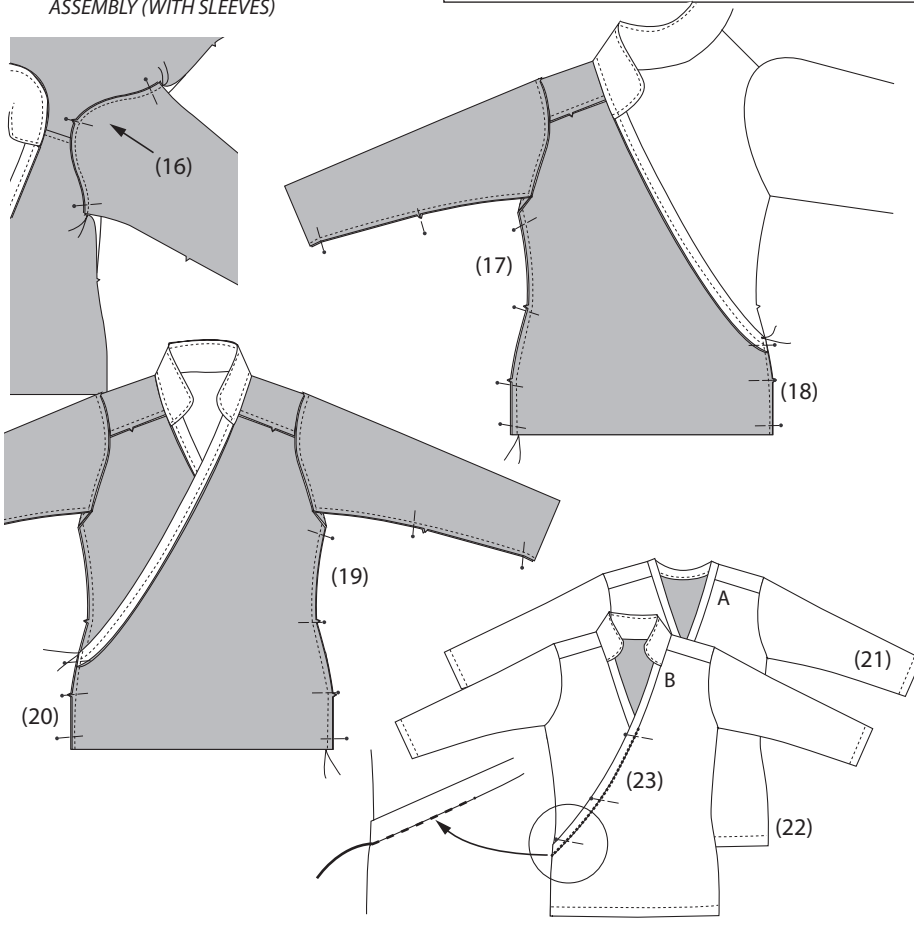
Jalie's sewing technique for stretch fabrics
(use this technique if you cannot use a serger)



3 ENCOLURE - NECKLINE



**4 ASSEMBLAGE (AVEC MANCHES)
ASSEMBLY (WITH SLEEVES)**



**5 ASSEMBLAGE (SANS MANCHES)
ASSEMBLY (SLEEVELESS)**

