

## #2806 – ENGLISH

### Scoopneck Top with Ruching or Gathered Foldover

**How to choose the appropriate size:** Use the size corresponding to the bust measurement.

**Seam and hem allowances are included.**

**Stitch this garment 6 mm (1/4") from edge (unless otherwise indicated).  
Pieces are stitched with right sides together (unless otherwise indicated).**

#### Pattern pieces

- |             |                            |                |
|-------------|----------------------------|----------------|
| A) Front X1 | C) Tulip sleeve X4         | E) Neckband X1 |
| B) Back X1  | D) Three-quarter sleeve X2 | F) Hem band X1 |

Jalie's sewing technique for stretch fabric (if you do not have a serger)

1. First seam: a large zigzag stitch directly on raw edge of fabric, without stretching the fabric (fig. 1).
  2. Second seam: a straight stitch 6 mm (1/4") from edge of the fabric stretching the fabric lightly (fig. 2).
1. Top with gathered foldover (View A)
    - Make sure that the pattern mark is transferred onto the fabric (fig. 3).
    - Sew a gathering stitch across the tab as shown (fig. 4a).
    - Sew a second gathering stitch 6 mm (1/4") above the first stitch (fig. 4b).
    - Pull bobbin threads to gather tab (to approximately half of its initial width) (fig. 5).
    - Fold front **wrong sides together**, matching notches and marks.
    - Stitch on right side as shown, from neckline edge (corner) to mark (fig. 6), and back tack to prevent the stitch from unraveling.
    - Snip neckline (6 mm (1/4") snip) as shown, next to the stitch but without cutting it (fig. 7). This will create the seam allowance that will be used to apply the neckband. This snip is your top's center front.
    - Pin front to back at shoulder seams and stitch (fig. 8).

NECKBAND

    - Pin band right sides together and stitch to form a loop (fig. 9).
    - Bring raw edges of band wrong sides together (fig. 10) and stitch using a zigzag stitch (fig. 11).
    - Mark band center with a pin (fig. 12).
    - Pin band to neckline, matching:
      - Band construction seam with your top's center back (fig. 13)
      - Band center with your top's center front (snip) (fig. 14)
      - Band and top's single notches (fig. 15).
    - Sew band to neckline, stretching the band as you sew to fit the neckline between the pins (fig. 16). Be careful not to stitch the gathered tab (fold it to right side of front to expose the neckline seam allowance) (fig. 17).

GATHERED FOLDOVER

    - Spread the gathers evenly and stitch across top edge of tab to keep the gathers together (fig. 18).
    - Fold gathered tab to wrong side of front (over the neckband), towards the mark (fig. 19).
    - Hand stitch in place, taking only the tab and one layer of the front. This way, the hand stitching will be invisible from the right side of front (hidden behind the pleat).
  2. Top with ruching at center front (View B)
    - Cut front as shown to have a straight edge at center front (fig. 21).
    - Very important: Transfer center front mark to the new raw edge (fig. 22).
    - Sew a gathering stitch within 6mm (1/4") of neckline edge (fig. 23), between the two notches.
    - Pull bobbin threads to gather the front (to approximately half of its initial width) (fig. 24).
    - Pin front to back at shoulder seams and stitch (fig. 25).

NECKBAND

    - Pin band right sides together and stitch to form a loop (fig. 26).
    - Bring raw edges of band wrong sides together (fig. 27) and stitch using a zigzag stitch (fig. 28).
    - Mark band center with a pin (fig. 29).
    - Pin band to neckline, matching:
      - Band construction seam with your top's center back (fig. 30)
      - Band center with your top's center front (fig. 31)
      - Band and top's single notches (fig. 32).
    - **IMPORTANT:** Adjust ruching (between the two notches) to make it slightly longer than the neckband. The neckband has to be stretched a little between the pins to make sure it is nice and snug.
    - Sew band to neckline, stretching the band as you sew to fit the neckline (fig. 33).
  3. Three-quarter sleeve
    - Pin sleeve to armhole, matching notch with shoulder seam and stitch (fig. 34).
    - Bring right sides together, pin at side and underarm seams (fig. 35) and stitch.
    - Fold bottom edge of sleeves by 2 cm (3/4") to wrong side and stitch (fig. 36).
  4. Sleeveless
    - Pin front to back at side seams and stitch (fig. 37).
    - Fold armhole edge to wrong side by 1 cm (3/8") and stitch (fig. 38).
  5. Tulip sleeve
    - Pin front to back at side seams and stitch (fig. 37).
    - Pin sleeve pieces as shown and stitch (fig. 39).
    - Open seam allowance, fold bottom edge of sleeve to wrong side by 1 cm (3/8") and stitch (fig. 40).
    - Overlap sleeve caps, matching notches as shown (fig. 41). and stitch within 6 mm (1/4") from edge.
    - Place your sleeves as shown to make sure you don't end up with two identical sleeves.
    - Pin sleeve to armhole, matching notch with shoulder seam, and making sure the sleeve front is pinned to the front (fig. 42); stitch.

6. Hem (with or without band)

WITHOUT BAND

- Fold hem to wrong side by 2.5 cm (1") and stitch (fig. 43).

WITH BAND

- Prep the band using the same techniques used for the neckband (fig. 9 to 12).
- Pin band to hem, matching the band construction seam with one side seam (fig. 44a) and the band center with the other side seam (fig. 44b). Stitch, stretching the band as you sew to fit the hem (fig. 45).

*Thank you for using Jalie sewing patterns*

## #2806 – FRANÇAIS

### Haut à encolure dégagée avec devant froncé ou rabat plissé

**Comment choisir la bonne taille :** Utiliser la mesure du tour de poitrine.

**Les ressources de couture et d'ourlet sont comprises.**

**Ce vêtement est cousu à 6 mm (1/4") du bord (sauf lors d'avis contraire).**

**Lors de l'assemblage, les pièces du vêtement sont superposées endroit contre endroit (sauf lors d'avis contraire).**

#### Pièces du patron

- |              |                           |                          |
|--------------|---------------------------|--------------------------|
| A) Devant X1 | C) Manche tulipe X4       | E) Bande à l'encolure X1 |
| B) Dos X1    | D) Manche trois-quarts X2 | F) Bande à l'ourlet X1   |

Technique de couture Jalie pour tissus extensibles (**Utiliser cette technique si vous n'avez pas de surjeteuse**)

1. Première couture : point zigzag large directement sur le bord vif du tissu, sans tendre le tissu (fig. 1).
  2. Deuxième couture : point droit à 6 mm (1/4") du bord du tissu en tendant légèrement le tissu (fig. 2).
1. Devant avec rabat plissé (Modèle A)
    - Assurez-vous que les points de repères du patron sont bien reportés sur le tissu (fig. 3).
    - Exécuter une couture droite à points longs tel qu'illustré (fig. 4a). Exécuter une deuxième couture 6 mm (1/4") au-dessus de la première (fig. 4b).
    - Tirer les fils de cannette pour froncer. Réduire la largeur de moitié environ (fig. 5)
    - Plier **envers contre envers** en faisant correspondre les crans et épingler en faisant correspondre les points de repères.
    - Coudre sur l'endroit tel qu'illustré, de l'encolure (coin) jusqu'au point de repère (fig. 6) en prenant soin de bien barrer la couture.
    - Cranter l'encolure de 6 mm (1/4"), tout près de la couture, sans couper celle-ci (fig. 7). Ceci marque votre milieu devant. Ceci créera une ressource de couture pour la pose de la bande d'encolure.
    - Épingler le devant au dos et coudre les épaules (fig. 8).

**BANDE D'ENCOLURE**

    - Épingler la bande d'encolure endroit contre endroit en faisant correspondre les crans doubles et coudre (fig. 9).
    - Ramener les bords envers contre envers (fig. 10) et joindre les bords vifs au point zigzag (fig. 11).
    - Marquer le milieu de la bande à l'aide d'une épingle (fig. 12).
    - Épingler la bande à l'encolure en faisant correspondre la couture de la bande avec le milieu dos de l'encolure (fig. 13), le milieu de la bande avec le milieu devant (fig. 14) et en faisant correspondre les crans simples (fig. 15).
    - Coudre la bande à l'encolure en tendant celle-ci entre les épingles pour qu'elle s'ajuste à l'ouverture (fig. 16) et en prenant soin de ne pas piquer le tissu froncé au devant (celui-ci est rabattu sur l'endroit pour libérer le bord de l'encolure (fig. 17).

**FINITION DU RABAT PLISSÉ**

    - Répartir les fronces du rabat également sur sa largeur et coudre le bord supérieur pour les maintenir ensemble (fig. 18).
    - Ramener le rabat plissé sur l'envers du devant (par-dessus la bande d'encolure) vers le point de repère (fig. 19).
    - Taquer en place en cousant à la main (fig. 20) en ne prenant qu'une seule épaisseur du devant avec le rabat. Les points à la main seront donc invisibles sur l'endroit du devant (cachés sous le pli).
  2. Devant avec encolure froncée (Modèle B)
    - Couper le devant tel qu'illustré pour obtenir une ligne droite au milieu devant (fig. 21).
    - Assurez-vous de reporter l'emplacement du milieu devant sur le bord du tissu avant de continuer (fig. 22).
    - Exécuter une couture droite à points longs à moins de 6 mm (1/4") du bord (fig. 23).
    - Tirer les fils de la cannette pour froncer et réduire la largeur de moitié environ (fig. 24).
    - Épingler le devant au dos et coudre les épaules (fig. 25).

**BANDE D'ENCOLURE**

    - Épingler la bande endroit contre endroit en faisant correspondre les crans doubles et coudre (fig. 26).
    - Ramener les bords envers contre envers (fig. 27) et joindre les bords vifs au point zigzag (fig. 28).
    - Marquer le milieu de la bande à l'aide d'une épingle (fig. 29).
    - Épingler la bande à l'encolure en faisant correspondre la couture de la bande avec le milieu dos de l'encolure (fig. 30), le milieu de la bande avec le milieu devant (fig. 31) et en faisant correspondre les crans simples (fig. 32).
    - **IMPORTANT :** Au milieu devant, ajuster les fronces entre les deux crans pour que le devant soit légèrement plus long que la bande. La bande d'encolure doit être légèrement tendue lors de la pose pour qu'elle épouse bien l'encolure.
    - Coudre la bande à l'encolure en tendant celle-ci entre les épingles pour qu'elle s'ajuste à l'ouverture (fig. 33).
  3. Manche trois-quarts
    - Épingler la manche à l'emmanchure en faisant correspondre le cran avec la couture d'épaule et coudre (fig. 34).
    - Ramener endroit contre endroit, épingler et coudre les côtés et le dessous de la manche (fig. 35).
    - Plier le bord inférieur des manches de 2 cm (3/4") sur l'envers et coudre (fig. 36).
  4. Sans manches
    - Épingler et coudre les côtés (fig. 37).
    - Plier le bord des emmanchures sur l'envers de 1 cm (3/8") et coudre (fig. 38).
  5. Manche tulipe
    - Épingler et coudre les côtés (fig. 37).
    - Épingler les pièces de la manche et coudre tel qu'illustré (fig. 39).
    - Ouvrir la ressource de couture, replier le bord inférieur sur l'envers de 1 cm (3/8") et coudre (fig. 40).
    - Superposer les têtes de manche en faisant correspondre les crans (fig. 41) et coudre au point droit à moins de 6 mm (1/4") du bord.
    - Placer vos manches tel qu'illustré pour vous assurer de ne pas avoir deux manches identiques.

- Épingler la manche à l'emmanchure en faisant correspondre les crans avec la couture d'épaule et en vous assurant que le devant de la manche est épinglé au devant du vêtement (fig. 42). Coudre.

6. Finition de l'ourlet (avec ou sans bande)

SANS BANDE

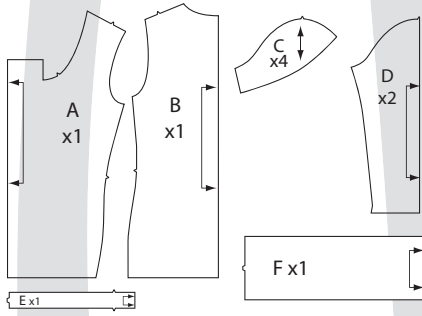
- Pour un ourlet sans bande, replier le bord vif de 2,5 cm (1") sur l'envers et coudre (fig. 43).

AVEC BANDE

- Préparer la bande en utilisant la même technique que la bande d'encolure (fig. 9 à 12).
- Épingler la bande à l'ourlet en faisant correspondre la couture de la bande avec une couture côté (fig. 44a) et le milieu de la bande avec l'autre couture côté (fig. 44b) et coudre (fig. 45).

*Merci de coudre avec Julie*

**Pièces du patron - Pattern Pieces**



**Légende des illustrations  
Illustration shading key**

Endroit - Right side



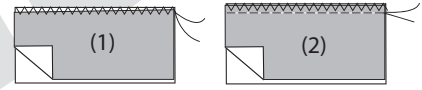
Envers - Wrong side



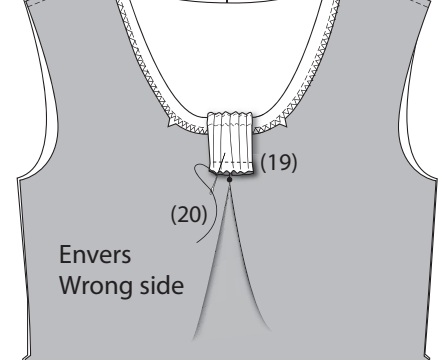
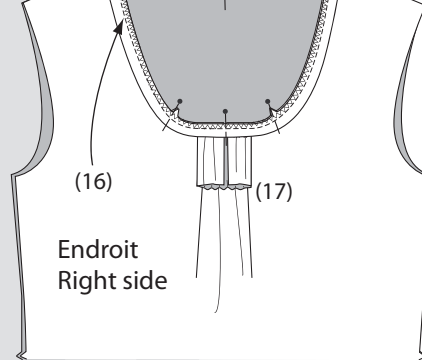
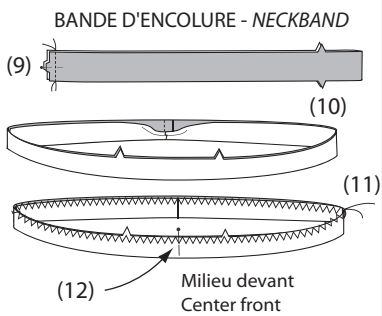
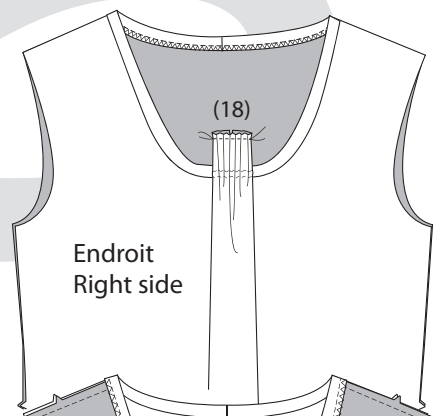
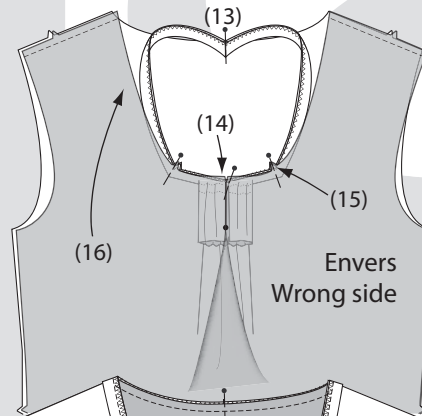
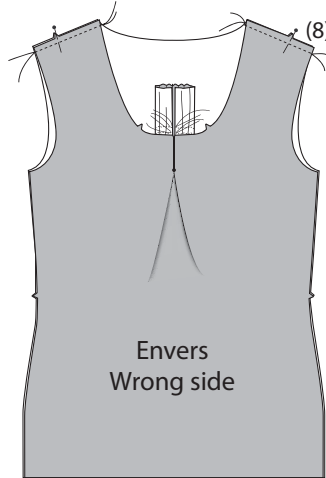
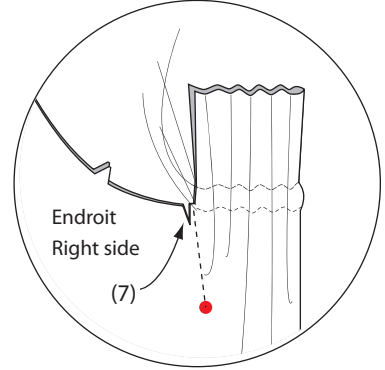
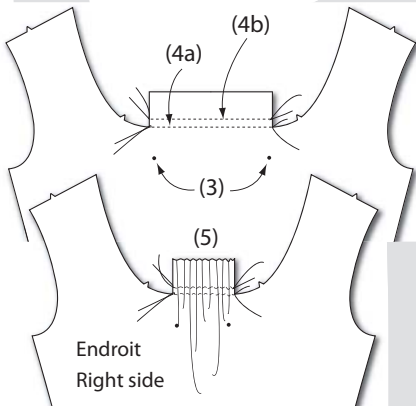
**Technique de couture Jalie pour  
tissus extensibles**

(à utiliser si vous n'avez pas de surjeteuse)

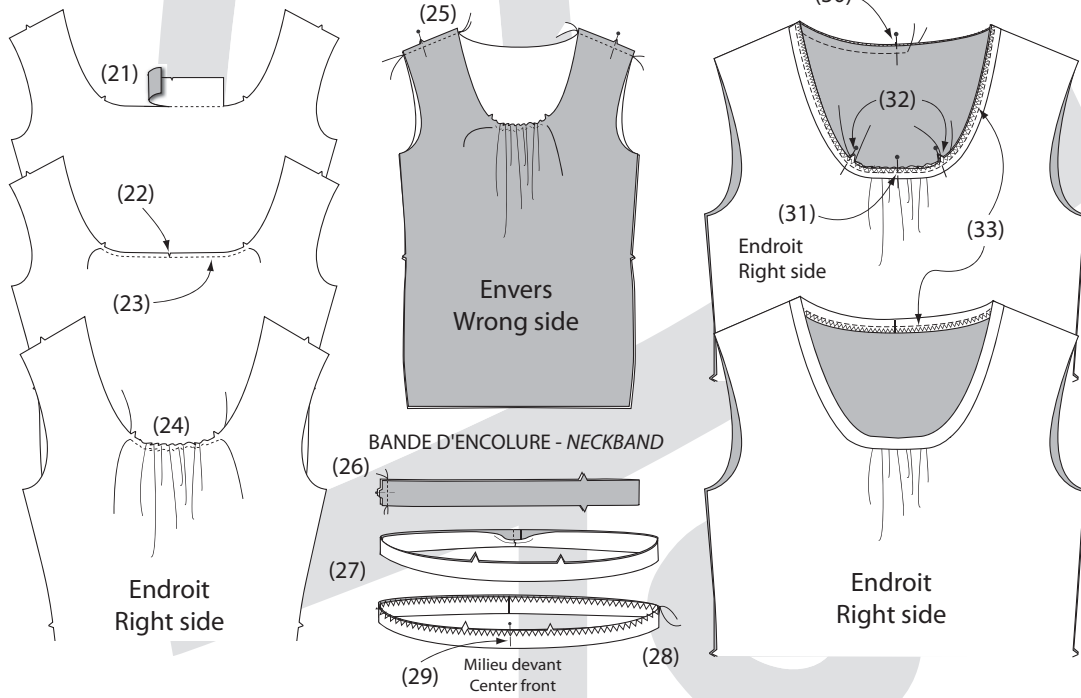
**Jalie's sewing technique for stretch fabrics**  
(use this technique if you cannot use a serger)



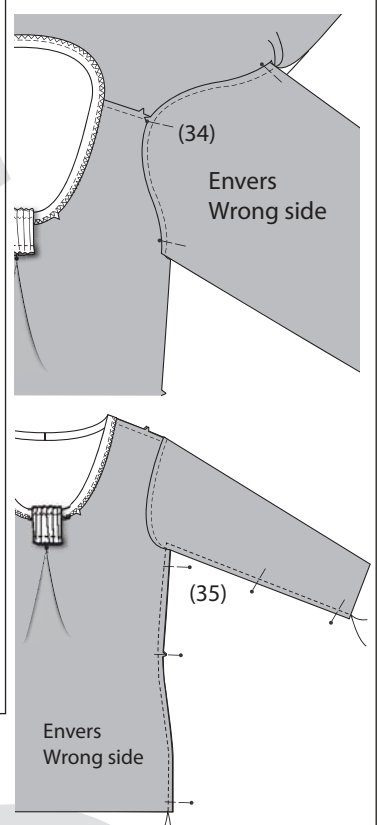
**1 DEVANT AVEC RABAT PLISSÉ (MODÈLE A) - FRONT WITH GATHERED FOLDOVER (VIEW A)**



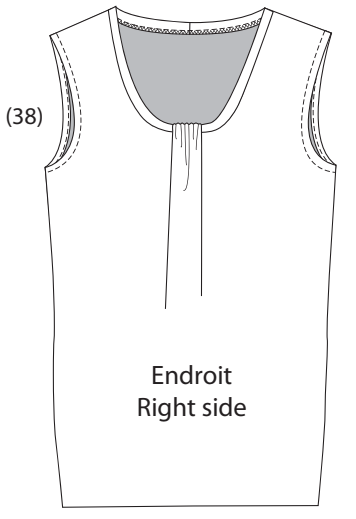
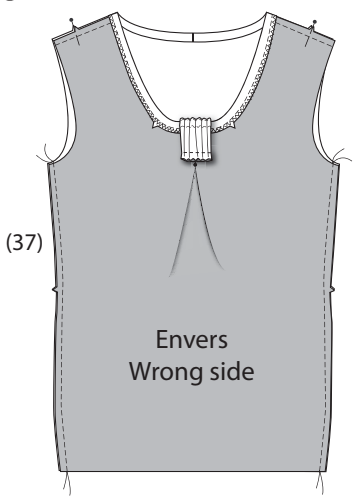
**2** DEVANT FRONCÉ (MODÈLE B) - RUCHED FRONT (VIEW B)



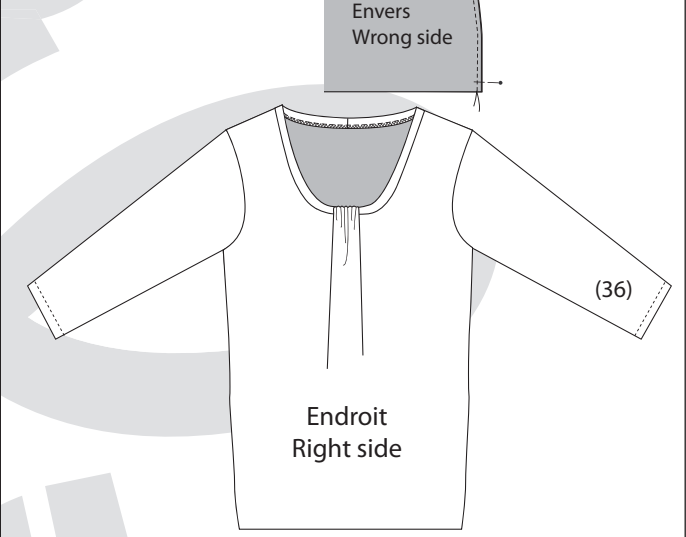
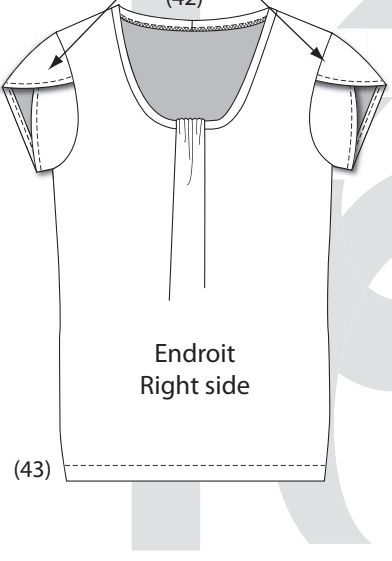
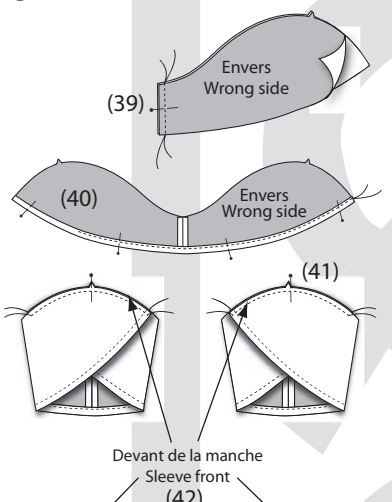
**3** MANCHE 3/4 - 3/4 SLEEVE



**4** SANS MANCHES - SLEEVELESS



**5** MANCHE TULIPE - TULIP SLEEVE



**6** BANDE À L'OURLET - HEM BAND

