

#2805 – ENGLISH
Women's T-Shirts

How to choose the appropriate size: Use the size corresponding to the bust measurement.

**Seam and hem allowances are included. Stitch this garment 6 mm (1/4") from edge (unless otherwise indicated).
Pieces are stitched with right sides together (unless otherwise indicated).**

Pattern pieces

- | | | |
|----------------------------|-------------------------|-------------------------|
| A) Front – View A and B X1 | D) Back X1 | G) Collar – View B X1 |
| B) Front - View C X1 | E) Sleeve X2 | H) Neckband – View C X2 |
| C) Front - View D X1 | F) Neckband - View A X1 | I) Neckband – View D X2 |

Jalie's sewing technique for stretch fabric (if you do not have a serger)

1. First seam: a large zigzag stitch directly on raw edge of fabric, without stretching the fabric (fig. 1).
2. Second seam: a straight stitch 6 mm (1/4") from edge of the fabric stretching the fabric lightly (fig. 2).

BEFORE YOU CUT THE FABRIC

- Tape front parts 1 and 2 as shown on the pattern piece to create your Front piece.
 - Use this new piece to cut the fabric.
-

1. Assembly (Views A, B, C, D)
 - Pin front to back at shoulder seams (fig. 4) and stitch. Pin sleeve to armhole (fig. 5) and stitch.
 - Pin front to back at side and underarm seams (fig. 6) and stitch.
 - Fold bottom edge of sleeves to wrong side by 1.5 cm (5/8") (cap and short sleeves) or 2 cm (3/4") (three-quarter and long sleeve) and topstitch (fig. 7). Fold t-shirt hem by 2 cm (3/4") to wrong side and topstitch (fig. 8).
2. Jewel neck (View A)
 - Fold neckband right sides together, matching double notches (fig. 9) and stitch to form a loop.
 - Bring raw edges wrong sides together (fig. 10) and sew using a zigzag stitch (fig. 11).
 - Mark neckband center with a pin (fig. 12).
 - Pin neckband to right side of neckline, matching neckband seam with t-shirt center back and neckband center pin with t-shirt center front (fig. 13).
 - Stitch, stretching the band between the pins as you sew to fit neckline (fig. 14).
3. Mock turtleneck (View B)
 - Fold collar right sides together, matching double notches (fig. 15) and stitch to form a loop.
 - Bring raw edges wrong sides together (fig. 16) and sew using a zigzag stitch (fig. 17). Mark collar center with a pin (fig. 18).
 - Pin collar to right side of neckline, matching collar seam with t-shirt center back and collar center pin with t-shirt center front (fig. 19).
 - Stitch, stretching the collar between the pins as you sew to fit neckline (fig. 20).
4. Regular V neck (View C)
 - Fold collar right sides together, matching double notches (fig. 21) and stitch.
 - Bring raw edges wrong sides together, matching single notches (fig. 22) and sew using a zigzag stitch.
 - Overlap neckband ends as shown (fig. 23) and stitch 6 mm (1/4") from edge as shown (fig. 24).
 - On right side of front, sew a staystitch 6 mm (1/4") from edge between the two notches (fig. 25).
 - Clip the inside of V up to, but without cutting the staystitch thread (fig. 26).
 - Pin neckband to right side of front neckline, matching single notches, and stitch over visible staystitch, making sure you have a nice pointy « V » angle as shown (fig. 27 – view from right side and fig. 28 – view from wrong side).
 - Pin remaining neckband to right side of neckline, matching neckband seam with t-shirt center back.
 - Sew, stretching the band as you sew to fit neckline (fig. 29).
5. V neck with decorative buttons (View D)
 - Pin neckband pieces right sides together, matching double notches (fig. 30) and stitch.
 - Bring raw edges wrong sides together, matching single notches, and sew using a zigzag stitch (fig. 31).
 - Overlap neckband ends, matching single notches (fig. 32) and stitch across bands, 6 mm (1/4") from edge with notch.
 - Sew a staystitch as shown (fig. 33), 6 mm (1/4") from neckline edge. Clip corners up to, but without cutting the staystitch thread (fig. 34).
 - Pin neckband to bottom of neckline as shown and stitch between the two vertical seams (fig. 35 – view from right side of front, fig. 36 – view from wrong side of front).
 - Pin remaining neckband to right side of neckline, matching single notches (fig. 37) as well as neckband seam with t-shirt center back (fig. 38). Stitch, stretching the band as you sew between the pins to fit the neckline.
 - Turn t-shirt right side out, overlap neckbands, pin and sew decorative buttons through all layers (fig. 39).

Thank you for using Jalie sewing patterns

#2805 – FRANÇAIS
T-shirts pour femmes

Comment choisir la bonne taille : Utiliser la mesure du tour de poitrine.

Les ressources de couture et d'ourlet sont comprises.

Ce vêtement est cousu à 6 mm (1/4") du bord (sauf lors d'avis contraire).

Lors de l'assemblage, les pièces du vêtement sont superposées endroit contre endroit (sauf lors d'avis contraire).

Pièces du patron

- | | | |
|----------------------------|---------------------------------|---------------------------------|
| A) Devant Modèle A et B X1 | D) Dos X1 | G) Col Modèle B X1 |
| B) Devant Modèle C X1 | E) Manche X2 | H) Bande d'encolure Modèle C X2 |
| C) Devant Modèle D X1 | F) Bande d'encolure Modèle A X1 | I) Bande d'encolure Modèle D X2 |

Technique de couture Jalie pour tissus extensibles (**Utiliser cette technique si vous n'avez pas de surjeteuse**)

1. Première couture : point zigzag large directement sur le bord vif du tissu, sans tendre le tissu (fig. 1).
2. Deuxième couture : point droit à 6 mm (1/4") du bord du tissu en tendant légèrement le tissu (fig. 2).

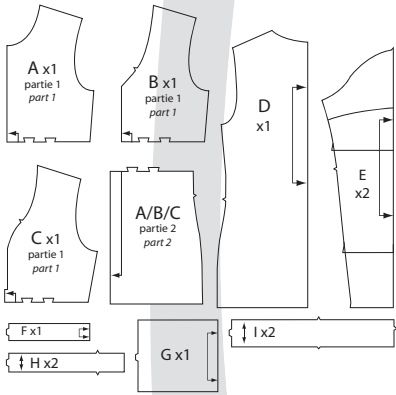
AVANT DE TAILLER LE TISSU

- Joindre les pièces du patron pour former le devant (Modèle A/B, C ou D) et fixer avec du ruban adhésif (fig. 3).
- Utiliser cette nouvelle pièce pour tailler le tissu.

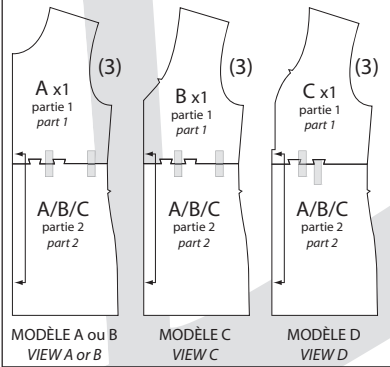
1. Assemblage (Modèles A, B, C, D)
 - Épingler le devant au dos (fig. 4) et coudre les épaules. Épingler la manche à l'emmanchure (fig. 5) et coudre.
 - Épingler le devant au dos (fig. 6) et coudre les côtés, de la taille jusqu'au bord vif des manches.
 - Plier le bord inférieur des manches sur l'envers de 1,5 cm (5/8") (mancheron et manche courte) ou 2 cm (3/4") (manche trois-quarts ou longue) et surpiquer (fig. 7). Plier le bord inférieur du vêtement sur l'envers de 2 cm (3/4") et surpiquer (fig. 8).
2. Encolure ras-du-cou (Modèle A)
 - Plier la bande d'encolure sur l'endroit en faisant correspondre les crans doubles (fig. 9) et coudre.
 - Ramener les bords vifs ensemble, envers contre envers (fig. 10), et joindre au point zigzag pour faciliter la pose (fig. 11).
 - Marquer le milieu de la bande avec une épingle (fig. 12)
 - Épingler la bande sur l'endroit de l'encolure en faisant correspondre la couture d'assemblage de la bande avec le milieu dos du t-shirt et la marque du milieu de la bande avec le milieu devant du t-shirt (fig. 13). Coudre en tendant la bande pour qu'elle s'ajuste à l'encolure (fig. 14).
3. Col cheminée (Modèle B)
 - Plier le col sur l'endroit en faisant correspondre les crans doubles (fig. 15) et coudre.
 - Ramener les bords vifs ensemble, envers contre envers (fig. 16), et joindre au point zigzag pour faciliter la pose (fig. 17).
 - Marquer le milieu du col avec une épingle (fig. 18)
 - Épingler le col sur l'endroit de l'encolure en faisant correspondre la couture d'assemblage de la bande avec le milieu dos du t-shirt et la marque du milieu du col (épingle) avec le milieu devant du t-shirt (fig. 19).
 - Coudre en tendant le col pour qu'il s'ajuste à l'encolure (fig. 20).
4. Encolure en V (Modèle C)
 - Épingler les bandes en faisant correspondre les crans doubles (fig. 21) et coudre.
 - Ramener les bords vifs ensemble, envers contre envers en faisant correspondre les crans simples, et joindre au point zigzag (fig. 22).
 - Placer les extrémités l'une sur l'autre tel qu'illustré (fig. 23) et coudre la pointe à 6 mm (1/4") du bord tel qu'illustré (fig. 24).
 - Sur l'endroit du t-shirt, faire une couture guide à 6 mm (1/4") du bord du V (entre les deux crans) (fig. 25).
 - Cranter le V tel qu'illustré (fig. 26) jusqu'à la couture, mais sans couper celle-ci.
 - Épingler la bande à l'encolure en faisant correspondre les crans simples et coudre sur la couture guide, d'un cran à l'autre en prenant soin de faire un bel angle à la pointe (fig. 27 (vue de l'endroit du devant) et fig. 28 (vue de l'envers du devant)).
 - Épingler le reste de la bande à l'encolure en faisant correspondre la couture de la bande avec le milieu dos du t-shirt.
 - Coudre en tendant la bande pour qu'elle s'ajuste à l'encolure (fig. 29).
5. Encolure en V boutonnée (Modèle D)
 - Épingler les pièces de la bande en faisant correspondre les crans doubles (fig. 30) et coudre.
 - Ramener les bords vifs ensemble, envers contre envers en faisant correspondre les crans simples, et joindre au point zigzag (fig. 31).
 - Superposer les extrémités des bandes en faisant correspondre les crans simples (fig. 32) et coudre à 6 mm (1/4") du bord avec cran.
 - Exécuter une couture guide à la partie inférieure de l'encolure, tel qu'illustré (fig. 33), à 6 mm (1/4") du bord de l'ouverture.
 - Cranter le devant aux deux coins, tel qu'illustré (fig. 34), jusqu'à la couture guide, mais sans couper celle-ci.
 - Épingler la bande à la partie inférieure de l'encolure tel qu'illustré et coudre entre les deux coutures verticales du devant (fig. 35 - vue de l'endroit du devant, fig. 36 - vue de l'envers du devant).
 - Épingler le reste de la bande à l'encolure en faisant correspondre les crans simples (fig. 37) ainsi que la couture de la bande avec le milieu dos du t-shirt (fig. 38).
 - Retourner sur l'endroit, superposer les bandes et fixer 3 boutons décoratifs (vous pouvez prendre toutes les épaisseurs) (fig. 39).

Merci de coudre avec Jalie

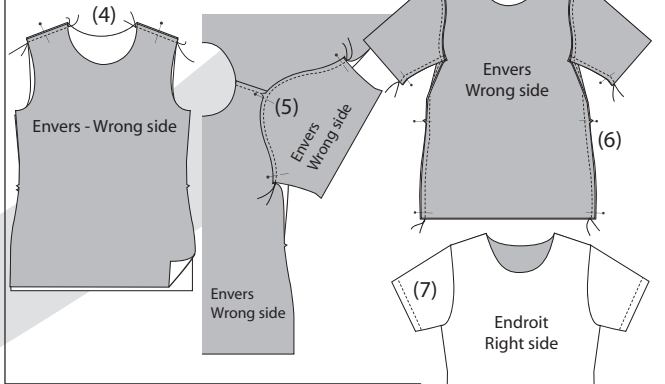
Pièces du patron - Pattern Pieces



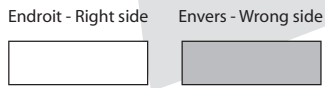
**AVANT DE TAILLER LE TISSU
BEFORE CUTTING THE FABRIC**



1 ASSEMBLAGE - ASSEMBLY



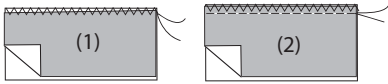
**Légende des illustrations
Illustration shading key**



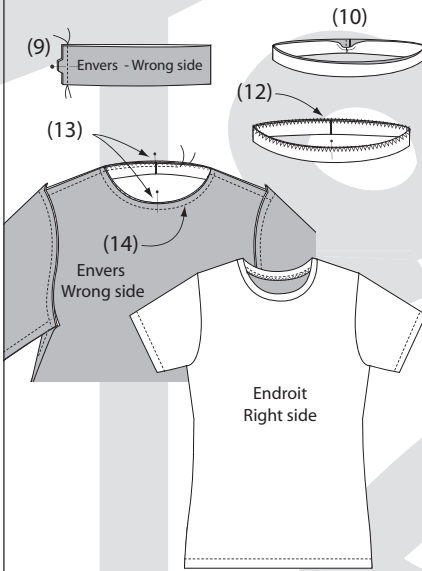
**Technique de couture Jalie pour
tissus extensibles**

(à utiliser si vous n'avez pas de surjeteuse)

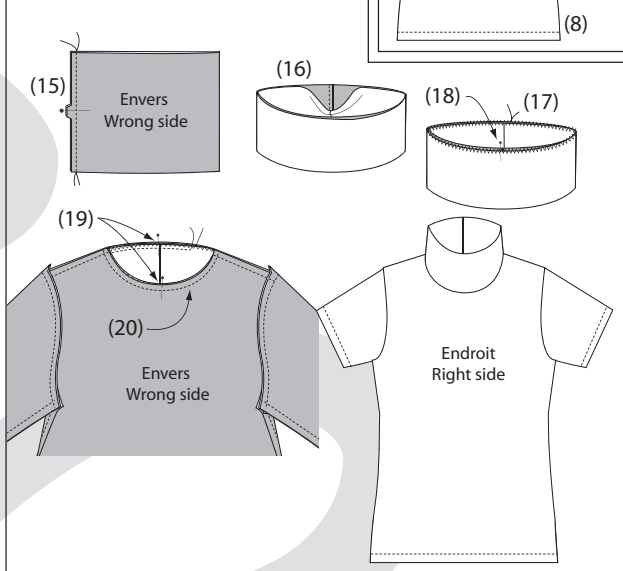
*Jalie's sewing technique for stretch fabrics
(use this technique if you cannot use a serger)*



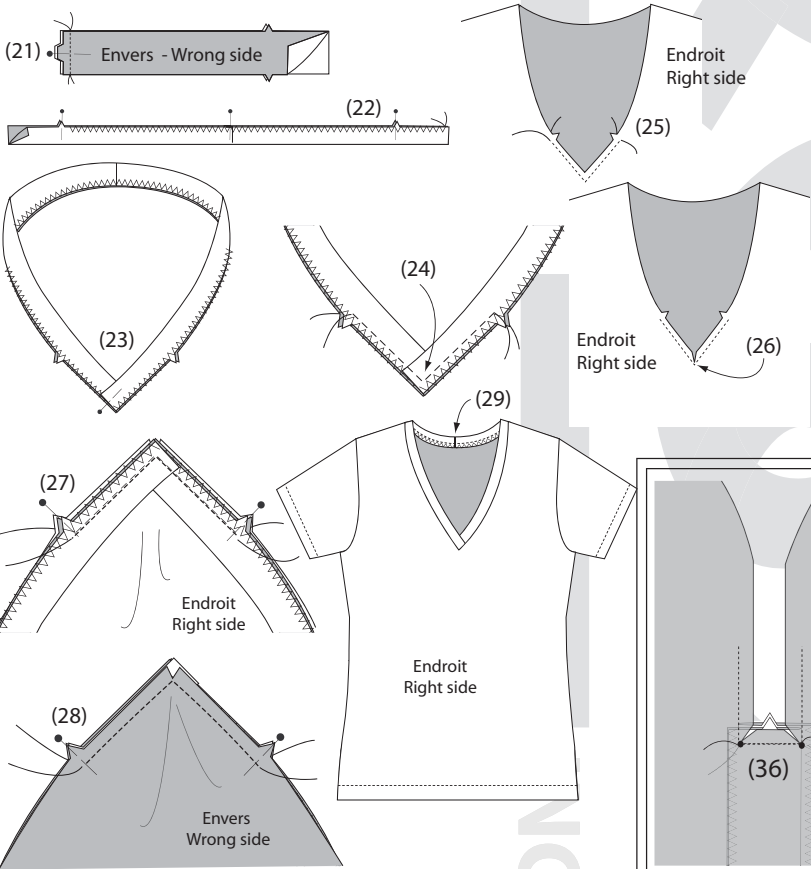
**2 ENCLOSURE RAS DU COU (MODÈLE A)
JEWEL NECK (VIEW A)**



**3 COL CHEMINÉE (MODÈLE B)
MOCK TURTLENECK (VIEW B)**



**4 ENCLOSURE EN V (MODÈLE C)
V NECK (VIEW C)**



**5 ENCLOSURE EN V BOUTONNÉE (MODÈLE D)
V NECK WITH DECORATIVE BUTTONS (VIEW D)**

