

#2804 – ENGLISH
Women's Empire Crossover Top

How to choose the appropriate Jalie size: Use the size corresponding to the bust measurement.

**Seam and hem allowances are included. Stitch this garment 6 mm (1/4") from edge (unless otherwise indicated).
Pieces are stitched with right sides together (unless otherwise indicated).**

Pattern pieces

- | | | |
|--|---------------------|-------------------------------|
| A) Upper bodice X2 | D) Back X1 | G) Neckband X2 |
| B) Lower bodice (under layer) X1 (views A and B) | E) Sleeve X2 | H) Tie (sleeveless top) X2 |
| C) Lower bodice (top layer) X1 (view A only) | F) Modesty panel X1 | I) Casing (sleeveless top) X2 |

Jalie's sewing technique for stretch fabric (if you do not have a serger)

1. First seam: a large zigzag stitch directly on raw edge of fabric, without stretching the fabric (fig. 1).
2. Second seam: a straight stitch 6 mm (1/4") from edge of the fabric stretching the fabric lightly (fig. 2).

1. Upper bodice

- Pin elastic to top edge of modesty panel (fig. 3a) and stitch along the edge using a zigzag stitch.
- Fold elastic to wrong side of fabric (fig. 3b) and topstitch.
- Make sure all the marks shown are transferred to upper bodice pieces (fig. 4a).
- Mark center back on back piece (fig. 4b).
- Pin neckband pieces matching double notch (fig. 5) and stitch.
- Fold lengthwise, wrong sides together, and join raw edges with a zigzag stitch (fig. 6).
- Pin upper bodice pieces to back at shoulder seams and stitch (fig. 7).
- Pin neckband seam to right side of center back (fig. 8) and neckband ends to upper bodice edge as shown (fig. 9).
- Stitch, using a zigzag stitch and stretching the band between the pins to fit neckline (fig. 10).
- Stitch again, using a straight stitch this time (fig. 11), slightly stretching the band as you sew.
- Overlap upper bodice pieces as shown, matching center front marks (fig. 12), pin and stitch from one notch to the other.
- Pin right side of modesty panel to wrong side of upper bodice, matching marks and notches (fig. 13, 14 and 15).
- Stitch along raw edge using a zigzag stitch (fig. 16).

2. Lower bodice

VIEW A (WITH GATHERS)

- Mark center front on both pieces as shown (fig. 17).
- On each side of the top layer (longer piece), sew a gathering stitch (long straight stitch) between the notches and within 6 mm (1/4") of the edge (fig. 18).
- Pin wrong side of top layer to right side of under layer, matching single notches. Pull bobbin threads to gather top layer to fit bottom layer between the notches (fig. 19).
- Pin and sew through both layers (fig. 20), within 6 mm (1/4") of edge.
- Pin and sew top and bottom edges together, matching center front marks (fig. 21).
- Pin right side of lower bodice to right side of upper bodice, matching center front marks (fig. 22), and stitch **1 cm (3/8") from edge**.

VIEW B (FLAT LOWER BODICE)

- Pin lower bodice to upper bodice, matching center front marks (fig. 22), and stitch **1 cm (3/8") from edge**.

3. Assembly and finishing

TOP WITH SLEEVES

- Pin sleeve to armhole, matching notches, and stitch (fig. 23).
- Pin front to back at side and underarm seam and stitch (fig. 24).
- Fold hem to wrong side by 2 cm (3/4") and topstitch (fig. 25).
- Fold sleeve hem by 1.5 cm (5/8") to wrong side and topstitch (fig. 26).

SLEEVELESS TOP (WITH ADJUSTABLE SHOULDER SEAM RUCHING)

- Pin front to back at side and underarm seams and stitch (fig. 24).
- Fold hem to wrong side by 2 cm (3/4") and topstitch (fig. 25).
- Fold armhole by 1 cm (3/8") to wrong side and topstitch (fig. 27).
- Fold tie piece lengthwise right sides together and stitch using a zigzag stitch (fig. 28). Turn right side out (fig. 29).
- Pin right side of casing piece to wrong side of shoulder seam (covering the shoulder seam allowance) and sew 3 stitches as shown (fig. 30).
- Insert tie into casing (fig. 31– view from right side and fig. 32– view from wrong side). Pull tie to gather shoulder seam as desired and knot.

Thank you for using Jalie sewing patterns

#2804 – FRANÇAIS

Cache-cœur découpe empire pour femmes

Comment choisir la bonne taille : Utiliser la mesure du tour de poitrine.

Les ressources de couture et d'ourlet sont comprises.

Ce vêtement est cousu à 6 mm (1/4") du bord (sauf lors d'avis contraire).

Lors de l'assemblage, les pièces du vêtement sont superposées endroit contre endroit (sauf lors d'avis contraire).

Pièces du patron

- | | | |
|---|------------------------|--------------------------------------|
| A) Corsage devant X2 | D) Dos X1 | G) Bande d'encolure X2 |
| B) Dessous du devant X1 (modèles A et B) | E) Manche X2 | H) Cordon (modèle sans manches) X2 |
| C) Dessus du devant X1 (modèle A seulement) | F) Panneau couvrant X1 | I) Coulisse (modèle sans manches) X2 |

Technique de couture Jalie pour tissus extensibles (**Utiliser cette technique si vous n'avez pas de surjeteuse**)

1. Première couture : point zigzag large directement sur le bord vif du tissu, sans tendre le tissu (fig. 1).
 2. Deuxième couture : point droit à 6 mm (1/4") du bord du tissu en tendant légèrement le tissu (fig. 2).
1. Corsage devant
 - Épingler l'élastique sur l'envers du bord supérieur du panneau couvrant (fig. 3a) et coudre au point zigzag.
 - Replier l'élastique sur l'envers du (fig. 3b) et surpiquer.
 - Assurez-vous que les marques sur le corsage devant sont bien indiquées sur vos pièces de tissu (fig. 4A). Identifiez le milieu dos (fig. 4B).
 - Épingler les pièces de la bande en faisant correspondre les crans doubles (fig. 5) et coudre.
 - Ramener les bords vifs ensemble, envers contre envers (fig. 6), et joindre au point zigzag pour faciliter la pose.
 - Épingler les pièces du corsage devant au dos et coudre les épaules (fig. 7).
 - Épingler le milieu de la bande (couture d'assemblage) sur l'endroit du dos (fig. 8). Épingler les extrémités de la bande aux bords inférieurs des pièces du corsage devant (fig. 9).
 - Coudre au point zigzag en tendant la bande entre les épingles pour qu'elle s'ajuste à l'encolure (fig. 10).
 - Coudre à nouveau, au point droit cette fois-ci (fig. 11), toujours en tendant la bande légèrement.
 - Superposer les pièces du corsage devant en faisant correspondre les milieux devant tel qu'illustré (fig. 12), épingler et coudre.
 - Épingler l'endroit du panneau couvrant sur l'envers du corsage devant en faisant correspondre les marques et les crans (fig. 13, 14 et 15).
 - Coudre le long du bord vif du panneau au point zigzag (fig. 16).
 2. Devant

MODÈLE A (AVEC FRONCES)

 - Bien identifier les milieux devant des deux pièces du devant (fig. 17).
 - Sur le dessus du devant (pièce la plus longue), effectuer une couture droite (point long) de chaque côté, à moins de 6 mm (1/4") du bord (fig. 18).
 - Épingler l'envers du dessus du devant sur l'endroit du devant en faisant correspondre les crans simples. Tendre les fils de cannette (froncer) pour ajuster la pièce au dessous du devant (fig. 19) entre les deux crans.
 - Coudre les côtés à moins de 6 mm (1/4") du bord.
 - Épingler les bords supérieur et inférieur en faisant correspondre les milieux devant (fig. 21) et coudre.
 - Épingler l'endroit du dessus du devant sur l'endroit du corsage en faisant correspondre les milieux devant (fig. 22) et coudre à **1 cm (3/8")** du bord.

MODÈLE B (SANS FRONCES)

 - Épingler l'endroit du dessous du devant sur l'endroit du corsage en faisant correspondre les milieux devant (fig. 22) et coudre à **1 cm (3/8")** du bord.
 3. Assemblage et finition

MODÈLE AVEC MANCHES

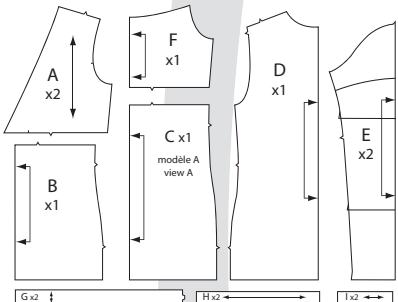
 - Épingler la manche à l'emmanchure en faisant correspondre les crans et coudre (fig. 23).
 - Épingler le devant au dos et coudre les côtés (fig. 24).
 - Plier le bord inférieur du vêtement sur l'envers de 2 cm (3/4") et coudre (fig. 25).
 - Plier le bord inférieur de la manche sur l'envers de 1,5 cm (5/8") et coudre (fig. 26).

MODÈLE SANS MANCHES (FRONCÉ À L'ÉPAULE)

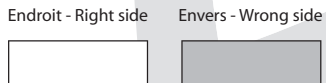
 - Épingler le devant au dos et coudre les côtés.
 - Plier le bord inférieur du vêtement sur l'envers de 2 cm (3/4") et coudre (fig. 25).
 - Plier le bord de l'emmanchure de 1 cm (3/8") et coudre (fig. 27).
 - Plier la pièce du cordon endroit contre endroit dans le sens de la longueur et coudre au point zigzag (fig. 28) et retourner sur l'endroit (fig. 29).
 - Épingler l'endroit de la pièce de coulisse sur l'envers de l'épaule (pour couvrir la ressource de couture) et exécuter trois coutures droites tel qu'illustré (fig. 30).
 - Insérer le cordon dans la coulisse (fig. 31 - vue de l'endroit du tissu et fig. 32 – vue de l'envers du tissu), froncer tel que désiré et faire un nœud pour maintenir en place.

Merci de coudre avec Jalie

Pièces du patron - Pattern Pieces



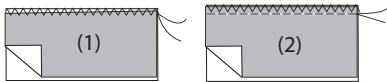
**Légende des illustrations
Illustration shading key**



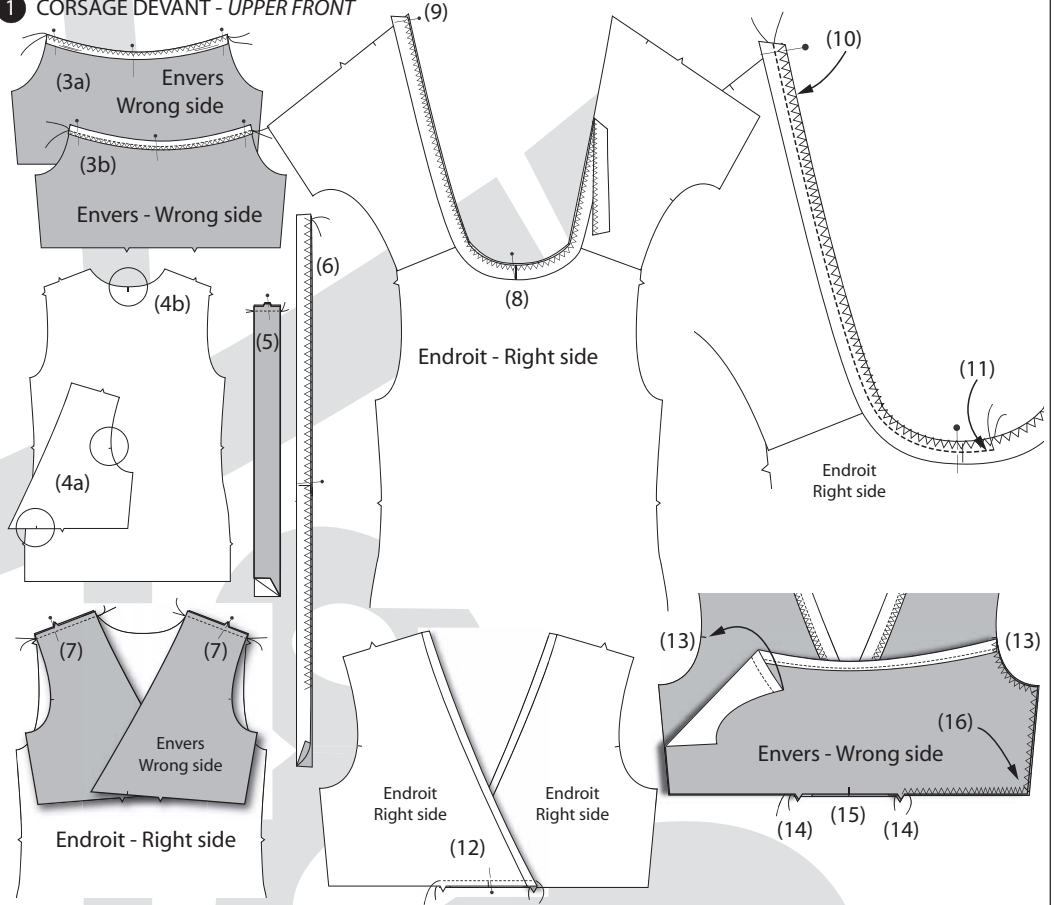
**Technique de couture Jalie pour
tissus extensibles**

(à utiliser si vous n'avez pas de surjeteuse)

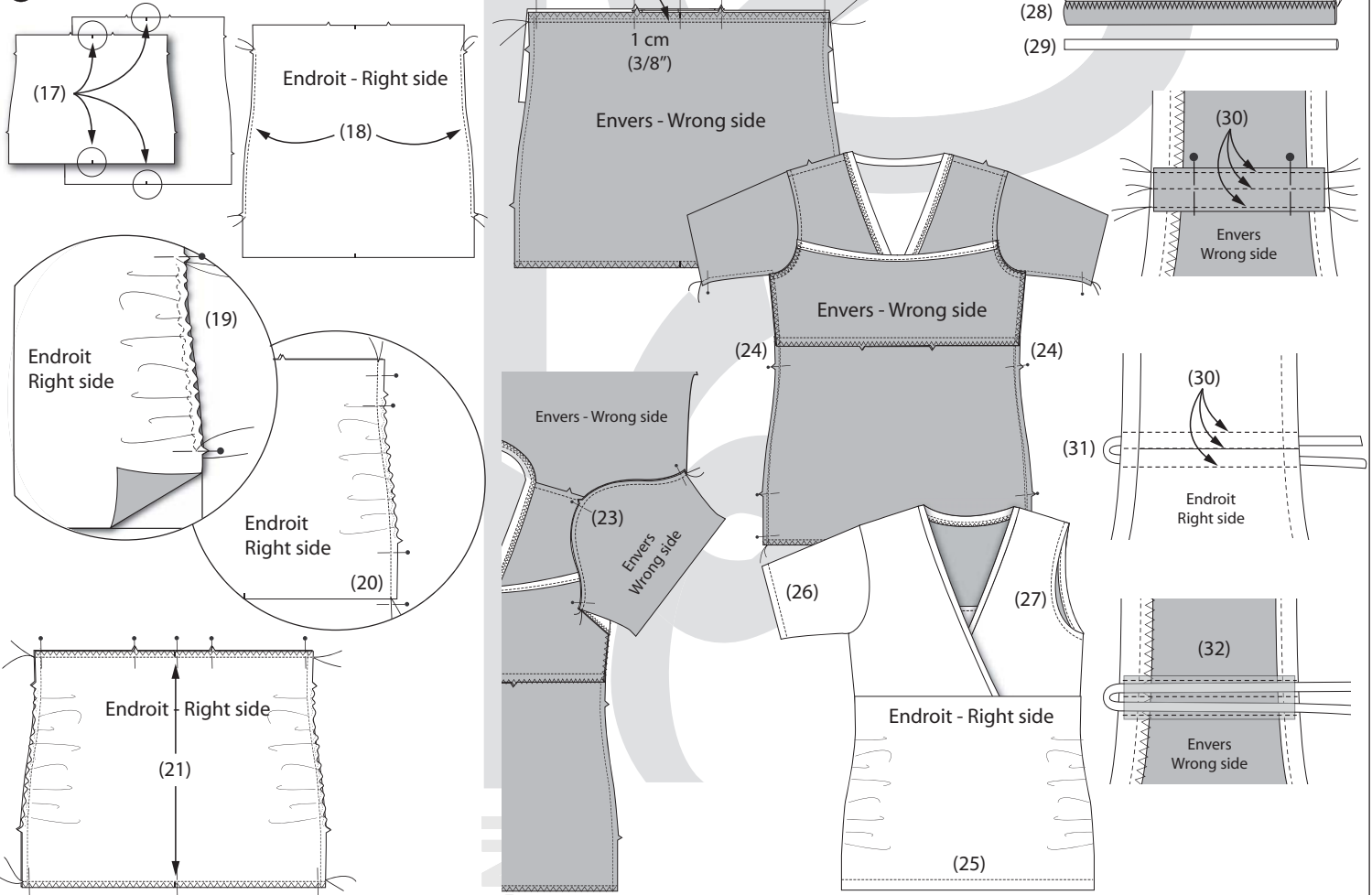
Jalie's sewing technique for stretch fabrics
(use this technique if you cannot use a serger)



1 CORSAGE DEVANT - UPPER FRONT



2 DEVANT - LOWER FRONT



**ÉLASTIQUE
PANNEAU
COUVRANT
ELASTIC FOR
MODESTY
PANEL**

Élastique 1 cm
3/8" Elastic

	cm	"
F	17,2	6 3/4
G	18,0	7
H	18,8	7 3/8
I	19,6	7 6/8
J	20,4	8
K	21,2	8 1/4
L	22,1	8 5/8
M	22,8	9
N	23,6	9 2/8
O	24,3	9 5/8
P	25,1	9 7/8
Q	25,8	10 1/8
R	26,6	10 4/8
S	27,3	10 6/8
T	28,3	11 1/8
U	29,2	11 1/2
V	30,2	12
W	31,1	12 2/8
X	32,1	12 5/8
Y	33,0	13
Z	34,0	13 3/8
AA	34,9	13 6/8
BB	35,9	14
CC	36,8	14 4/8
DD	37,8	15
EE	38,8	15 2/8
FF	39,7	15 1/2