

#2794 – ENGLISH

Sweetheart Top

How to choose the appropriate size: Use the size corresponding to the bust measurement.

**Seam and hem allowances are included. Stitch this garment 6 mm (1/4") from edge (unless otherwise indicated).
Pieces are stitched with right sides together (unless otherwise indicated).**

Jalie's sewing technique for stretch fabric (if you do not have a serger)

1. First seam: a large zigzag stitch directly on raw edge of fabric, without stretching the fabric (fig. 1).
2. Second seam: a straight stitch 6 mm (1/4") from edge of the fabric stretching the fabric lightly (fig. 2).

Pattern pieces

- | | | | |
|-------------|------------------|-------------------------|-------------------|
| A) Front X1 | C) Front yoke X2 | E) Centre front band X1 | G) Long sleeve X2 |
| B) Back X1 | D) Neckband X1 | F) Cap sleeve X2 | |

1. Front

- Mark centre front line for elastic placement as shown (fig. 3). Pin elastic to center front line (pin at upper edge and mark).
- Stitch the elastic, using a long straight stitch and stretching the elastic as you sew to flatten the fabric under the elastic (fig. 4).
- Sew two rows of easestitching at armholes as shown, between the notches (fig. 5).
- Fold center front band lengthwise, wrong sides together (fig. 6), press and baste raw edges together using a zigzag stitch.
- Pin band to front (fig. 8), matching centre front and stitch, stretching the band as you sew to fit the front.

2. Yoke and back

- Pin front yokes to back at shoulder seams (fig. 9) and stitch.
- Fold neckband lengthwise, wrong sides together (fig. 10), press and baste raw edges together using a zigzag stitch (fig. 11).
- Pin band to yokes and back, at center back, band ends and at each notch (fig. 12).
- Stitch band using a zigzag stitch only, stretching it as you sew to fit the fabric between the pins (fig. 13).

3. Assembly

- Pin front to neckband seam allowances, matching notches (fig. 14).
- Pull bobbin threads to gather front at armholes. Gather enough to fit the band between the two notches (fig. 15).
- Pin and stitch front and band as shown (fig. 16).
- On right side of garment, pin free edge of band to right side of front. Topstitch band as shown to keep it in place (fig. 17).
- Pin sleeve to armhole (fig. 18) and stitch.
- Pin garment at side seams and stitch, from garment hem to raw edge of sleeve (fig. 19).
- Fold raw edge of sleeve to wrong side by 1,5 cm (5/8") (cap sleeve) or 2 cm (3/4") (long sleeve) and topstitch (fig. 20).
- Fold hem to wrong side by 2 cm (3/4") and topstitch (fig. 21).

Thank you for using Jalie sewing patterns!

#2794 – FRANÇAIS

Haut avec décolleté en coeur

Comment choisir la bonne taille : Utiliser la mesure du tour de poitrine.

Les ressources de couture et d'ourlet sont comprises.

Ce vêtement est cousu à 6 mm (1/4") du bord (sauf lors d'avis contraire).

Lors de l'assemblage, les pièces du vêtement sont superposées endroit contre endroit (sauf lors d'avis contraire).

Technique de couture Jalie pour tissus extensibles (Utiliser cette technique si vous n'avez pas de surjeteuse)

1. Première couture : point zigzag large directement sur le bord vif du tissu, sans tendre le tissu (fig. 1).
2. Deuxième couture : point droit à 6 mm (1/4") du bord du tissu en tendant légèrement le tissu (fig. 2).

Pièces du patron

- | | | | |
|--------------|--------------------------|---------------------------|---------------------|
| A) Devant X1 | C) Empiècement devant X2 | E) Bande milieu devant X1 | G) Manche longue X2 |
| B) Dos X1 | D) Bande encolure X1 | F) Manche courte X2 | |

1. Devant

- Marquer le milieu devant au crayon marqueur jusqu'au point de repère tel qu'illustré (fig. 3).
- Épingler l'élastique sur cette ligne (fig. 4) et coudre au point droit en tendant l'élastique pour qu'il s'ajuste au tissu entre le bord vif et le point de repère.
- Exécuter deux coutures droites à point long (pour froncer) entre les crans des emmanchures (fig. 5).
- Plier la bande milieu devant envers contre envers (fig. 6), repasser et joindre les bords vifs au point zigzag (fig. 7) pour faciliter la pose.
- Épingler la bande au devant (fig. 8) en faisant correspondre le milieu devant et coudre en tendant la bande pour qu'elle s'ajuste au devant.

2. Empiècement et dos

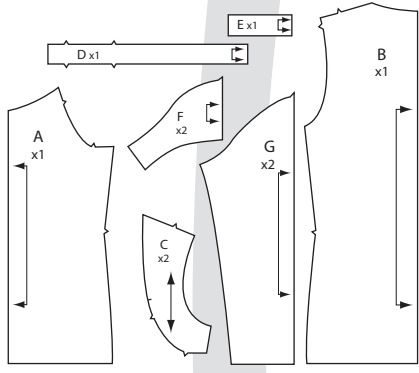
- Épingler les empiècements devant au dos et coudre les épaules (fig. 9).
- Plier la bande d'encolure envers contre envers (fig. 10), repasser et joindre les bords vifs au point zigzag (fig. 11) pour faciliter la pose.
- Épingler la bande aux empiècements et au dos en plaçant les épingles au milieu dos, aux extrémités et aux crans (fig. 12).
- Coudre au point zigzag en tendant la bande pour qu'elle s'ajuste entre les épingles (fig. 13).

3. Assemblage

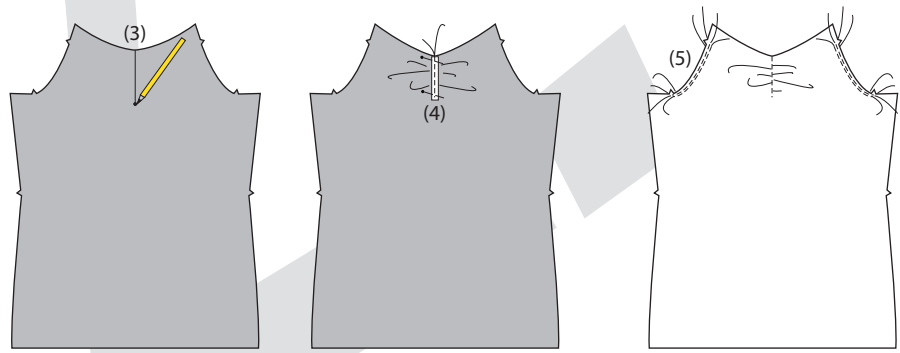
- Épingler le devant à la ressource de couture de la bande d'encolure en plaçant les épingles aux crans simples (fig. 14).
- Tirer les fils de cannette pour froncer le devant afin qu'il s'ajuste à la bande entre les deux crans (fig. 15).
- Épingler et coudre le devant et la bande tel qu'illustré (fig. 16).
- Sur l'endroit du vêtement, épingler le bord libre de la bande sur l'endroit du devant et surpiquer tel qu'illustré (fig. 17).
- Épingler la manche à l'emmanchure (fig. 18) et coudre.
- Épingler les côtés et les manches (fig. 19) et coudre de l'ourlet jusqu'au bord inférieur de la manche.
- Plier le bord inférieur des manches sur l'envers de 1,5 cm (5/8") (manche courte) ou 2 cm (3/4") (manche longue) et surpiquer (fig. 20).
- Plier le bord inférieur du vêtement sur l'envers de 2 cm (3/4") et surpiquer (fig. 21).

Merci de coudre avec Jalie

Pièces du patron - Pattern Pieces



1 DEVANT - FRONT

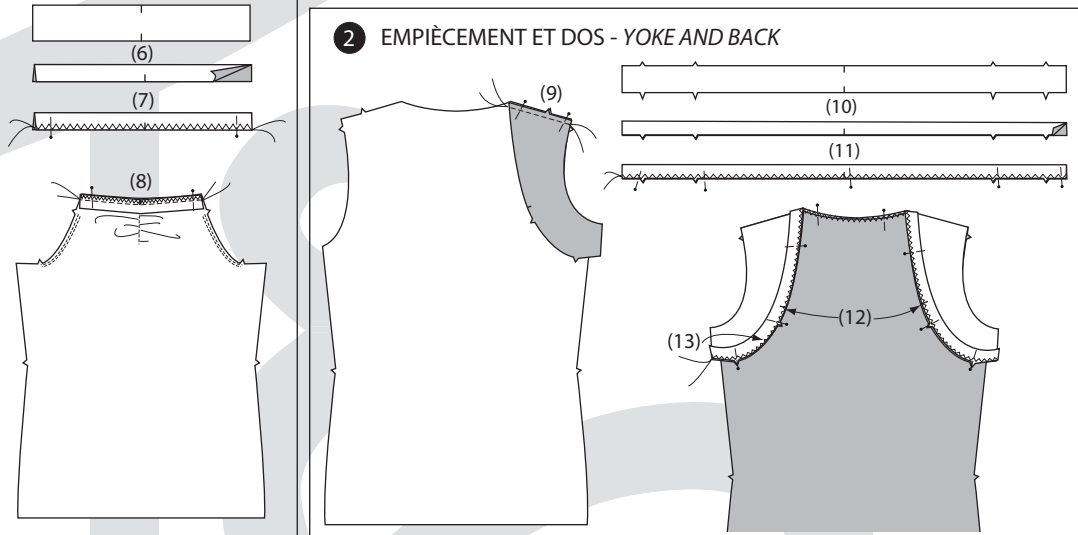


**Légende des illustrations
Illustration shading key**

Endroit - Right side Envers - Wrong side



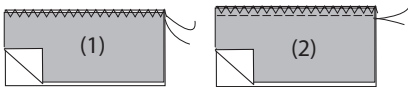
2 EMPIÈCEMENT ET DOS - YOKE AND BACK



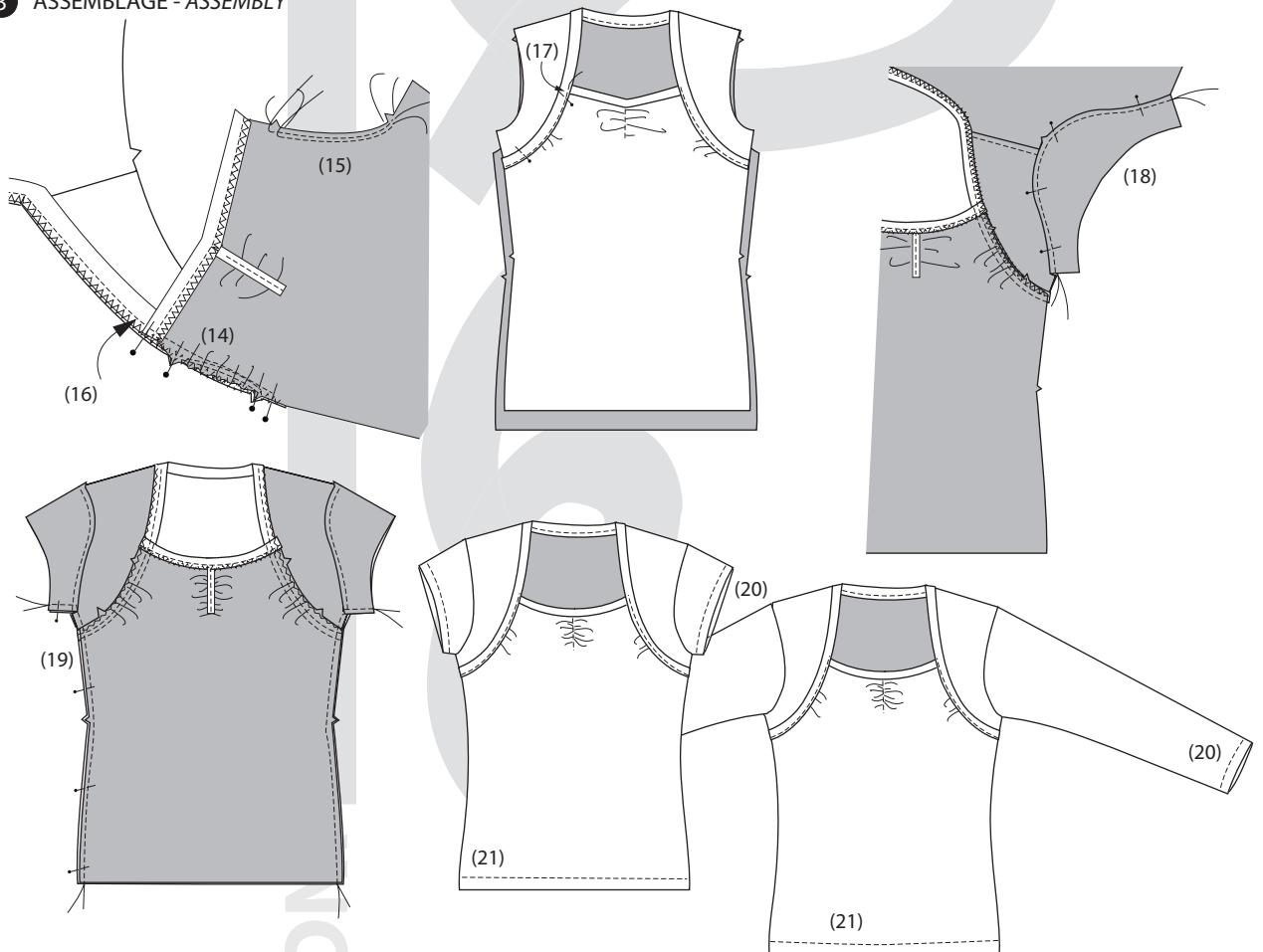
**Technique de couture Jalie pour
tissus extensibles**

(à utiliser si vous n'avez pas de surjeteuse)

Jalie's sewing technique for stretch fabrics
(use this technique if you cannot use a serger)



3 ASSEMBLAGE - ASSEMBLY



**LONGUEURS
D'ÉLASTIQUES
ELASTIC
LENGTHS**

Élastique 1 cm
3/8" Elastic

	cm	"
F	7,3	2 7/8
G	7,3	2 7/8
H	7,3	2 7/8
I	7,3	2 7/8
J	7,3	2 7/8
K	7,3	2 7/8
L	7,3	2 7/8
M	7,4	2 7/8
N	7,6	3
O	7,7	3
P	7,8	3 1/8
Q	8,0	3 1/8
R	8,1	3 1/4
S	8,3	3 1/4
T	8,5	3 3/8
U	8,7	3 3/8
V	8,9	3 1/2
W	9,2	3 5/8
X	9,4	3 3/4
Y	9,6	3 3/4
Z	9,8	3 7/8
AA	10,1	4
BB	10,3	4
CC	10,5	4 1/8
DD	10,7	4 1/4
EE	10,8	4 1/4
FF	11,0	4 3/8