

#2792 – ENGLISH

Choice of leotards

How to choose the appropriate size:

Use the size corresponding to bust for the width, and to girth measurement for the length.

Seam and hem allowances are included.

Stitch this garment 6 mm (1/4") from edge (unless otherwise indicated).

Pieces are stitched with right sides together (unless otherwise indicated).

Pattern Pieces

| | | | |
|-------------------------------|---------------------------|---------------------------|----------------------------------|
| A) Front X1 | E) Front yoke – View A X1 | I) Neckband – View B X1 | M) Front neckband – View C X2 |
| B) Back X1 | F) Back yoke – View A X2 | J) Back band – View B X1 | N) Back neckband – View C X2 |
| C) Sleeve X2 | G) Front yoke – View B X1 | K) Front yoke – View C X2 | O) Center front band – View C X1 |
| D) Crotch lining X1 lining | H) Back yoke – View B X2 | L) Back yoke – View C X2 | P) Center back band – View C X1 |
| | | | Q) Scrunchie X1 |

Jalie's sewing technique for stretchable fabrics (if you do not have a serger)

1. First seam: a large zigzag stitch directly on raw edge of fabric, without stretching the fabric (fig. 1).
2. Second seam: a straight stitch 6 mm (1/4") from edge of the fabric, stretching the fabric lightly (fig. 2).

1. Assembly

- Pin front to back at side seams and crotch (fig. 3) and stitch.
- Pin right side of crotch lining to wrong side of back and stitch (fig. 4).
- Pin wrong side of crotch lining to wrong side of front and baste as shown (fig. 5).
- Overlap elastic ends and stitch as shown to form a loop, divide it into fourths and mark with pins (fig. 6).
- Divide leg opening into fourths and mark with pins (fig. 7).
- Pin elastic to wrong side of opening, matching pins (fig. 8).
- Sew along raw edge of fabric using a zigzag stitch and stretching the elastic as you sew to fit the opening (fig. 9).
- Fold elastic to wrong side of fabric and stitch again, over the first zigzag stitch (fig. 10).

2. View A (Scoop neck)

- Pin back yoke pieces at center back seam matching double notches (fig. 11) and stitch.
- Pin front yoke to back yoke at shoulder seams (fig. 12) and stitch.
- SLEEVELESS: Pin at side seams and stitch (fig. 13).
- WITH SLEEVES: Pin sleeve to armhole (fig. 14) and stitch. Pin and sew side and underarm seams (fig. 15).
- Pin yoke to upper edge of leotard matching notches and side seams (fig. 16) and stitch.
- Apply elastic to neckline (fig. 17) using the same technique you used for the leg openings (fig. 6-10).
- SLEEVELESS: Apply elastic to armhole (fig. 18) using the same technique you used for the leg openings (fig. 6-10).
- WITH SLEEVES: Fold bottom edge of sleeve by 2.5 cm (1") to wrong side and topstitch (fig. 19).

3. View B (Banded jewel neck)

- Pin back yoke pieces at center back seam matching double notches (fig. 20) and stitch.
- Pin front yoke to back yoke at shoulder seams, matching notches (fig. 21) and stitch.
- Fold bands lengthwise, wrong sides together, baste raw edges (fig. 22) and mark centers with pins.
- Pin neckband to right side of neckline, matching pin with yoke center front (fig. 23) and stitch, stretching the band to fit neckline.
- Repeat this step for back band, matching pin with center back seam (fig. 24).
- Sew clasp to back neckline, folding approximately 1.5 cm (5/8") of fabric to wrong side and stitching using a straight stitch (fig. 25).
- SLEEVELESS: Pin at side seams and stitch (fig. 26)
- WITH SLEEVES: Pin sleeve to armhole (fig. 27) and stitch. Pin and sew side and underarm seams (fig. 28).
- Pin yoke to upper edge of leotard matching notches and side seams (fig. 29) and stitch.
- SLEEVELESS: Apply elastic to armhole (fig. 30) using the same technique you used for the leg openings (fig. 6-10).
- WITH SLEEVES: Fold bottom edge of sleeve by 2.5 cm (1") to wrong side and topstitch (fig. 31).

4. View C (Square neckline)

- Pin back yoke pieces at center back seam matching double notches (fig. 32) and stitch.
- Fold bands lengthwise, wrong sides together, baste raw edges (fig. 33) and mark centers of the two bands with notches with pins.
- Pin front neck band to right side of front yoke pieces (fig. 34) and stitch, stretching the band to fit the piece. Repeat this step to apply back neckband to back yoke (fig. 35).
- SLEEVELESS: Pin at side seams and stitch (fig. 36)
- WITH SLEEVES: Pin sleeve to armhole (fig. 37) and stitch. Pin and sew side and underarm seams (fig. 38).
- Pin yoke to upper edge of leotard matching notches and side seams (fig. 39) and stitch.
- Pin center front and center back bands to wrong side of front and back, matching pins with leotard centers (fig. 40) and stitch.
- N.B. : **If you are using sheer fabric** for yokes, cut bands as shown (along neckband edges) so that they are not visible through the fabric.
- To keep bands in place, tack corners (front and back) as shown (fig. 42).
- Sew clasp to back neckline, folding approximately 1.5 cm (5/8") of fabric to wrong side and stitching using a straight stitch (fig. 25).
- SLEEVELESS: Apply elastic to armhole (fig. 43) using the same technique you used for the leg openings (fig. 6-10).
- WITH SLEEVES: Fold bottom edge of sleeve by 2.5 cm (1") to wrong side and topstitch (fig. 44).

5. Scrunchie

- Fold piece on right side (fig. 45) and stitch from one mark to the other.
- Turn right side out (fig. 46); bring ends right sides together (fig. 46) and stitch.
- Insert elastic through opening (fig. 47). Tie elastic ends together and close opening (fig. 48).

Thank you for sewing with Jalie

#2792 – FRANÇAIS

Choix de léotards

Comment choisir la bonne taille : utiliser la mesure du buste pour la largeur et celle du tronc pour la longueur.

Les ressources de couture et d'ourlet sont comprises.

Ce vêtement est cousu à 6 mm (1/4") du bord (sauf lors d'avis contraire).

Lors de l'assemblage, les pièces du vêtement sont superposées endroit contre endroit (sauf lors d'avis contraire).

Pièces du patron

| | | | |
|-----------------------------------|-------------------------------------|-------------------------------------|--|
| A) Devant X1 | E) Empiècement devant – Modèle A X1 | I) Bande à l'encolure – Modèle B X1 | M) Bande encolure devant – Modèle C X2 |
| B) Dos X1 | F) Empiècement dos – Modèle A X2 | J) Bande au dos – Modèle B X1 | N) Bande encolure dos – Modèle C X2 |
| C) Manche X2 | G) Empiècement devant – Modèle B X1 | K) Empiècement devant – Modèle C X2 | O) Bande milieu devant – Modèle C X1 |
| D) Patte d'entrejambe X1 doublure | H) Empiècement dos – Modèle B X2 | L) Empiècement dos – Modèle C X2 | P) Bande milieu dos – Modèle C X1 |
| | | | Q) Garniture pour cheveux X1 |

Technique de couture Jalie pour tissus extensibles (utiliser cette technique si vous n'avez pas de surjeteuse)

1. Première couture : point zigzag large directement sur le bord vif du tissu, sans tendre le tissu (fig. 1).
2. Deuxième couture : point droit à 6 mm (1/4") du bord du tissu en tendant légèrement le tissu (fig. 2).

1. Assemblage

- Épingler le dos au devant et coudre les coutures côtés et l'entrejambes (fig. 3).
- Épingler l'endroit de la patte d'entrejambes sur l'envers du dos et coudre (fig. 4).
- Ramener la patte sur l'envers du devant, épingler et coudre au point zigzag tel qu'illustré (fig. 5).
- Joindre solidement les extrémités de l'élastique par une couture et diviser celui-ci en quatre (4) parties égales à l'aide d'épingles (fig. 6).
- Diviser l'ouverture des cuisses et de la taille en quatre (4) parties égales à l'aide d'épingles (fig. 7).
- Épingler l'élastique sur l'envers de l'ouverture en faisant correspondre les épingles (fig. 8).
- Exécuter une couture au point zigzag sur le bord du tissu et de l'élastique en tendant celui-ci pour qu'il s'ajuste à l'ouverture (fig. 9).
- Rabattre l'élastique cousu sur l'envers du tissu et le coudre à nouveau, directement sur le zigzag (fig. 10).

2. Modèle A (Élastique à l'encolure)

- Épingler les pièces de l'empiècement dos en faisant correspondre les crans doubles et coudre le milieu dos (fig. 11).
- Épingler le devant au dos en faisant correspondre les crans et coudre les épaules (fig. 12).

SANS MANCHES: Épingler et coudre les côtés (fig. 13).

AVEC MANCHES: Épingler la manche à l'emmanchure (fig. 14) et coudre. Ramener la manche endroit contre endroit, épingler et coudre les côtés et la manche (fig. 15).

- Épingler l'empiècement au bord supérieur du léotard en faisant correspondre les crans et coutures côtés (fig. 16) et coudre.
- Appliquer l'élastique à l'encolure (fig. 17) en utilisant la même technique que pour les cuisses (fig. 6 - 10)

SANS MANCHES: Appliquer l'élastique aux emmanchures (fig. 18) en utilisant la même technique que pour les cuisses (fig. 6 - 10)

AVEC MANCHES: Plier le bord inférieur de la manche de 2,5 cm (1") sur l'envers et surpiquer (fig. 19).

3. Modèle B (Bandes à l'encolure près du cou et au dos)

- Épingler les pièces de l'empiècement dos en faisant correspondre les crans doubles et coudre le milieu dos (fig. 20).
- Épingler le devant au dos en faisant correspondre les crans simples et coudre les épaules (fig. 21).
- Plier les bandes encolure et dos envers contre envers, dans la longueur, joindre le bord vif au zigzag pour faciliter la pose (fig. 22) et marquer les centre des bandes à l'aide d'épingles
- Épingler la bande d'encolure sur l'endroit de l'encolure en faisant correspondre le centre avec le milieu devant (fig. 23) et coudre en tendant la bande pour qu'elle s'ajuste à l'ouverture.
- Répéter cette opération pour la bande au dos en faisant correspondre le centre de la bande avec la couture au milieu dos (fig. 24).
- Fixer l'attache à l'encolure tel qu'illustré en pliant environ 1,5 cm (5/8") de tissu sur l'envers (fig. 25) et en cousant au point droit.

SANS MANCHES: Épingler et coudre les côtés (fig. 26)

AVEC MANCHES: Épingler la manche à l'emmanchure (fig. 27) et coudre.

Ramener la manche endroit contre endroit, épingler et coudre les côtés et la manche (fig. 28).

- Épingler l'empiècement au bord supérieur du léotard en faisant correspondre les crans et coutures côtés (fig. 29) et coudre.

SANS MANCHES: Appliquer l'élastique aux emmanchures (fig. 30) en utilisant la même technique que pour les cuisses (fig. 6 - 10)

AVEC MANCHES: Plier le bord inférieur de la manche de 2,5 cm (1") sur l'envers et surpiquer (fig. 31).

4. Modèle C (Encolure carrée avec bandes)

- Épingler le devant au dos en faisant correspondre les crans simples et coudre les épaules (fig. 32).
- Plier les bandes envers contre envers, dans la longueur, joindre les bords vifs au zigzag pour faciliter la pose (fig. 33) et marquer le centre des bandes qui ont des crans à l'aide d'épingles
- Épingler la bande d'encolure devant sur l'endroit de l'encolure devant (fig. 34) et coudre en tendant la bande pour qu'elle s'ajuste à l'ouverture. Répéter cette opération pour la bande à l'encolure dos (fig. 35).

SANS MANCHES: Épingler et coudre les côtés (fig. 36)

AVEC MANCHES: Épingler la manche à l'emmanchure (fig. 37) et coudre.

Ramener la manche endroit contre endroit, épingler et coudre les côtés et la manche (fig. 38).

- Épingler les empiècements au bord supérieur du léotard en faisant correspondre les crans et coutures côtés (fig. 39) et coudre.

- Épingler les bandes devant et dos sur l'envers des empiècements en faisant correspondre les épingles avec les milieux (fig. 40) et coudre.

N.B.: **Si vous utilisez du tissu transparent** pour les empiècements, couper les bandes vis-à-vis le bord des bandes d'encolure tel qu'illustré avant de coudre (fig. 41) pour qu'elles ne paraissent pas à travers le tissu.

- Afin de maintenir les bandes horizontales en place, taquer les coins des encolures dos et devant tel qu'illustré (fig. 42).

- Fixer l'attache à l'encolure tel qu'illustré en pliant environ 1,5 cm (5/8") de tissu sur l'envers (fig. 25) et en cousant au point droit.

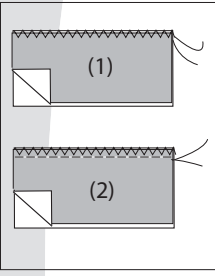
SANS MANCHES: Appliquer l'élastique aux emmanchures (fig. 43) en utilisant la même technique que pour les cuisses (fig. 6 - 10)

AVEC MANCHES: Plier le bord inférieur de la manche de 2,5 cm (1") sur l'envers et surpiquer (fig. 44).

5. Garniture pour les cheveux

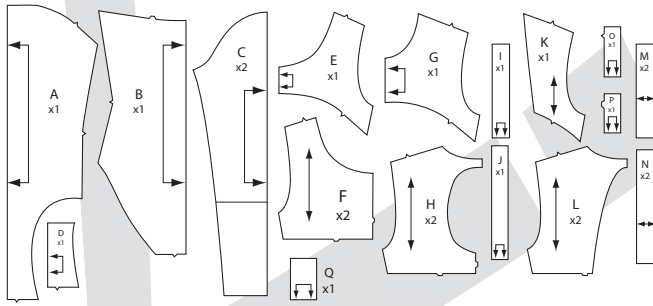
- Plier la pièce sur son endroit (fig. 45) et coudre d'un point de repère à l'autre
- Retourner sur l'endroit par l'ouverture (fig. 46), ramener les deux extrémités endroit contre endroit (fig. 46) et coudre.
- Insérer un élastique par l'ouverture (fig. 47). Rejoindre les extrémités de l'élastique par un noeud et fermer l'ouverture (fig. 48).

**Technique de couture
Jalie pour tissus
extensibles**
(à utiliser si vous n'avez
pas de surjeteuse)



**Jalie's sewing technique
for stretch fabrics**
(use this technique if you
cannot use a serger)

Pièces du patron - Pattern Pieces



**Légende des illustrations
Illustration shading key**

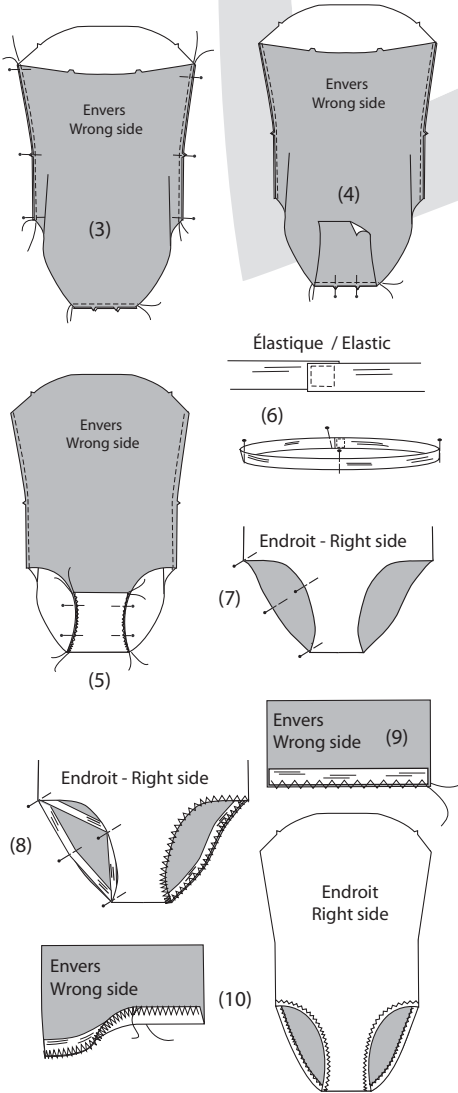
Endroit - Right side



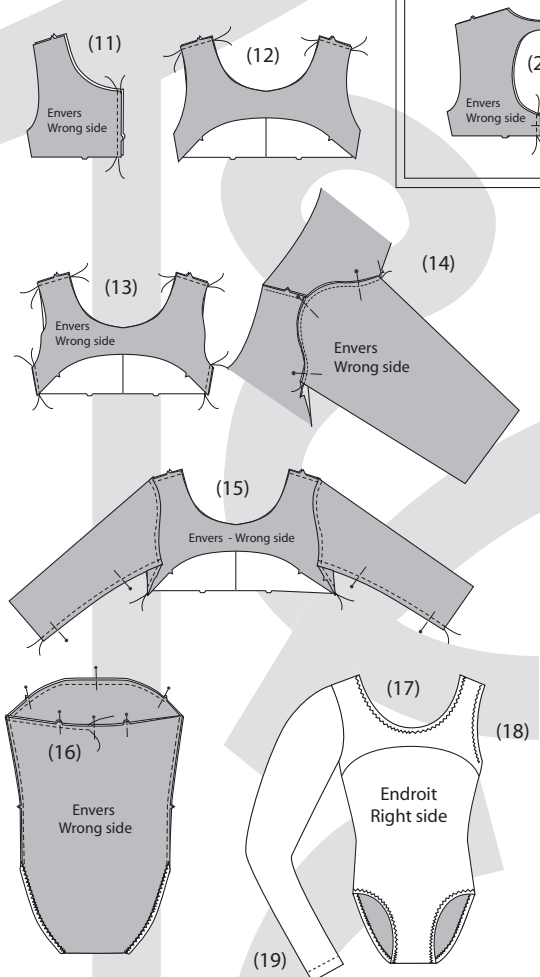
Envers - Wrong side



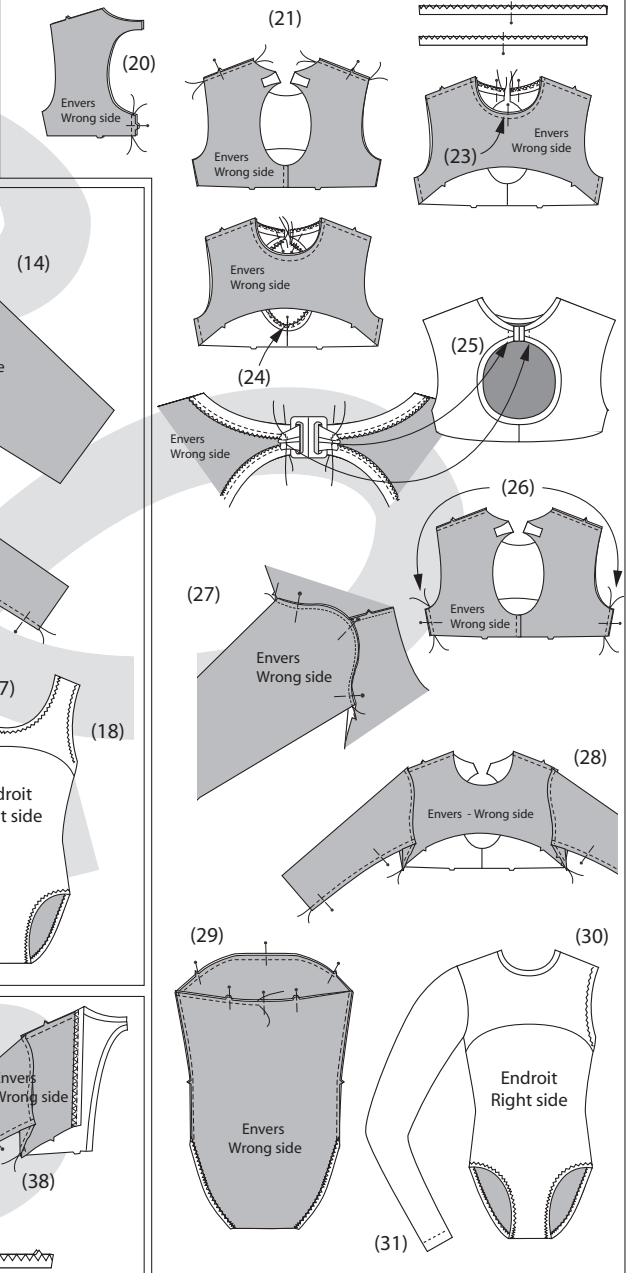
1 ASSEMBLAGE - ASSEMBLY



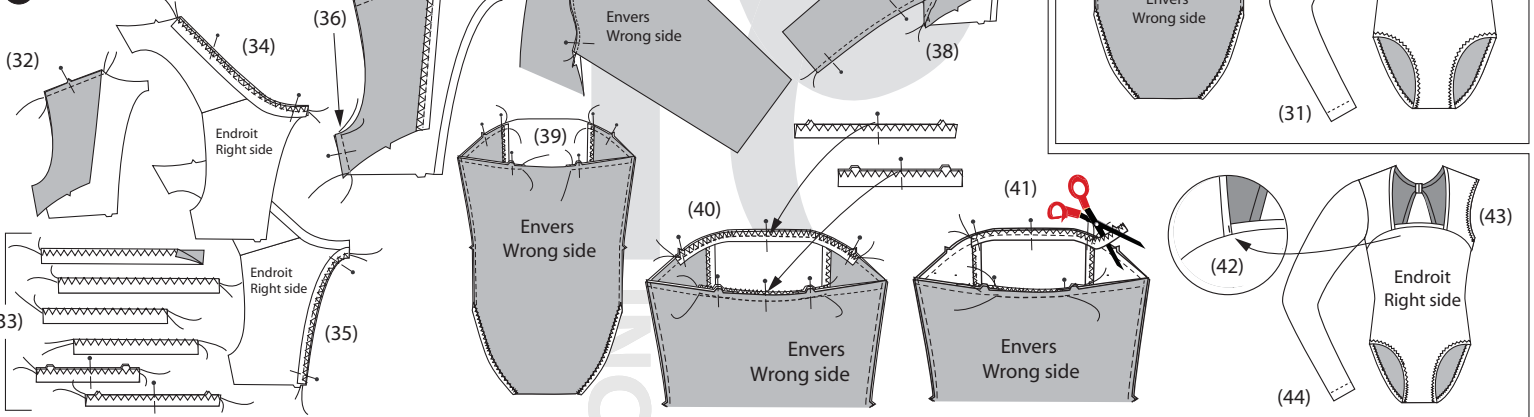
2 MODÈLE A - VIEW A

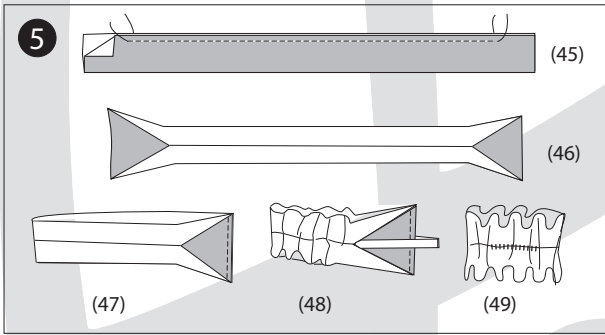


3 MODÈLE B - VIEW B



4 MODÈLE C - VIEW C





| LONGUEURS D'ÉLASTIQUES ELASTIC LENGTHS | | | | | | |
|---|------------------------------------|--------|---|--------|-----------------------------|--------|
| Élastique 1 cm 3/8" Elastic | | | | | | |
| | Encolure (A) Neckline (A) X1 | | Emmanchure (sans manches) Armhole (sleeveless) X2 | | Cuisse Leg opening X2 | |
| | cm | " | cm | " | cm | " |
| F | 37,8 | 14 7/8 | 20,8 | 8 1/8 | 27,2 | 10 3/4 |
| G | 39,6 | 15 5/8 | 21,4 | 8 1/2 | 28,3 | 11 1/8 |
| H | 41,5 | 16 3/8 | 22,1 | 8 3/4 | 29,4 | 11 1/2 |
| I | 43,3 | 17 | 22,8 | 9 | 30,4 | 12 |
| J | 45,1 | 17 3/4 | 23,5 | 9 1/4 | 31,5 | 12 3/8 |
| K | 46,9 | 18 1/2 | 24,2 | 9 1/2 | 32,6 | 12 7/8 |
| L | 48,7 | 19 1/4 | 24,9 | 9 3/4 | 33,7 | 13 1/4 |
| M | 50,9 | 20 | 26,0 | 10 1/4 | 34,9 | 13 3/4 |
| N | 53,1 | 20 7/8 | 27,2 | 10 3/4 | 36,2 | 14 1/4 |
| O | 55,3 | 21 3/4 | 28,4 | 11 1/8 | 37,4 | 14 3/4 |
| P | 57,5 | 22 5/8 | 29,6 | 11 5/8 | 38,7 | 15 1/4 |
| Q | 59,6 | 23 1/2 | 30,7 | 12 1/8 | 39,9 | 15 3/4 |
| R | 61,8 | 24 3/8 | 31,9 | 12 1/2 | 41,2 | 16 1/4 |
| S | 64,0 | 25 1/4 | 33,1 | 13 | 42,4 | 16 3/4 |
| T | 65,1 | 25 5/8 | 33,6 | 13 1/4 | 43,8 | 17 1/4 |
| U | 66,2 | 26 | 34,2 | 13 1/2 | 45,1 | 17 3/4 |
| V | 67,2 | 26 1/2 | 34,7 | 13 5/8 | 46,4 | 18 1/4 |
| W | 68,3 | 26 7/8 | 35,3 | 13 7/8 | 47,7 | 18 3/4 |
| X | 69,4 | 27 3/8 | 35,9 | 14 1/8 | 49,0 | 19 1/4 |
| Y | 70,5 | 27 3/4 | 36,4 | 14 3/8 | 50,4 | 19 7/8 |
| Z | 71,6 | 28 1/8 | 37,0 | 14 1/2 | 51,7 | 20 3/8 |
| AA | 72,6 | 28 5/8 | 37,5 | 14 3/4 | 53,0 | 20 7/8 |