

#2791 – ENGLISH

Princess Seam Skating Dress

How to choose the appropriate size:

Use the size corresponding to bust for the width, and to girth measurement for the length.

Seam and hem allowances are included.

**Stitch this garment 6 mm (1/4") from edge (unless otherwise indicated).
Pieces are stitched with right sides together (unless otherwise indicated).**

Pattern Pieces

- | | | | |
|---------------------------|--------------------------|---------------------------------------|--------------------------------------|
| A) Bodice center front X1 | E) Skirt center front X1 | I) Sleeve flounce – View A X2 | L) Back bodice yoke X1 “nude” fabric |
| B) Bodice side front X2 | F) Panties front X1 | J) Sleeve – View B X2 | M) Sleeve yoke X2 “nude” fabric |
| C) Bodice back X2 | G) Panties back X1 | K) Front bodice yoke X1 “nude” fabric | |
| D) Skirt X1 | H) Sleeve - View A X2 | | |

Jalie's sewing technique for stretch fabrics (if you do not have a serger)

1. First seam: a large zigzag stitch directly on raw edge of fabric, without stretching the fabric (fig. 1).
2. Second seam: a straight stitch 6 mm (1/4") from edge of the fabric, stretching the fabric lightly (fig. 2).

1. Yokes (nude fabric)

- Pin bodice front yoke to bodice back yoke at shoulder seams (fig. 3) and stitch.
- Pin sleeve yoke to armhole as shown (fig. 4), matching notches, and stitch.
- Overlap elastic ends and stitch as shown to form a loop, divide it into fourths and mark with pins (fig. 5).
- Divide neckline into fourths and mark with pins (fig. 6).
- Pin elastic to wrong side of opening, matching pins.
- Sew along raw edge of fabric using a zigzag stitch and stretching the elastic as you sew to fit the opening (fig. 7).
- Fold elastic to wrong side of fabric and stitch again, over the first zigzag stitch (fig. 8).

2. Bodice

- Pin bodice back pieces at center back seam (fig. 9) and stitch.
- Pin bodice center front to bodice side front (fig. 10) and stitch.
- Pin sleeve to front armhole (fig. 11) and stitch. Pin sleeve to back armhole (fig. 12) and stitch.
- Pin and stitch bodice at side and underarm seams (fig. 13).

VIEW A:

- Finish outer edge of flounce with a zigzag stitch or rolled hem (serger) if desired (fig. 14)
- Pin flounce to sleeve, matching notches, (fig. 15) and stitch.

VIEW B :

- Fold bottom edge of sleeve by 1 cm (3/8") to wrong side and topstitch (fig. 16).

3. Assembly

- Sew a staystitch 6 mm (1/4") from bodice neckline edge as shown (fig. 17)
- Clip at center front (fig. 18) without cutting the thread.
- Pin yokes to bodice (fig. 19), matching notches and stitch (fig. 20).

4. Skirt

- Finish outer edge of skirt with a zigzag stitch or rolled hem (serger) if desired (fig. 21)
- Pin skirt to bodice waist, matching center back and notches. Stitch using a zigzag stitch (fig. 22).
- On each side of the skirt center front, make two pleats by joining the marks, wrong sides together, as shown (fig. 23). Pin and baste each pleat for easier handling (fig. 24).
- Bring pleat #1 towards pleat #2 and pin. Bring pleat #2 towards the waist and pin. Stitch across the pleats to keep them in place (fig. 25).
- If desired, finish edge of skirt center front using a zigzag stitch or rolled hem (serger) without stretching the fabric (fig. 26).
- Pin right side of skirt center front to wrong side of skirt (and right side of bodice center front) (fig. 27), matching center fronts and notches, and sew using a zigzag stitch only.

5. Panties

- Pin back to front at side seams and crotch and stitch (fig. 28).
- Overlap elastic ends and stitch as shown to form a loop, divide it into fourths and mark with pins (fig. 29).
- Divide leg opening into fourths and mark with pins (fig. 30).
- Pin elastic to wrong side of opening, matching pins (fig. 31).
- Sew along raw edge of fabric using a zigzag stitch and stretching the elastic as you sew to fit the opening (fig. 32).
- Fold elastic to wrong side of fabric and stitch again, over the first zigzag stitch (fig. 33).
- Pin right side of panties to wrong side of skirt, matching side seams and notches (fig. 34) and stitch.

Thank you for sewing with Jalie

#2791 – FRANÇAIS

Robe de patinage artistique « princesse »

Comment choisir la bonne taille : utiliser la mesure du buste pour la largeur et celle du tronc pour la longueur.

Les ressources de couture et d'ourlet sont comprises.

Ce vêtement est cousu à 6 mm (1/4") du bord (sauf lors d'avis contraire).

Lors de l'assemblage, les pièces du vêtement sont superposées endroit contre endroit (sauf lors d'avis contraire).

Pièces du patron

A) Corsage milieu devant X1	F) Culotte devant X1	K) Empiècement corsage devant X1 tissu « nu »	M) Empiècement manche X2 tissu « nu »
B) Corsage côté devant X2	G) Culotte dos X1	L) Empiècement corsage dos X1 tissu « nu »	
C) Corsage dos X2	H) Manche modèle A X2		
D) Jupe X1	I) Volant à la manche modèle A X2		
E) Jupe milieu devant X1	J) Manche modèle B X2		

Technique de couture **Jalie** pour tissus extensibles (utiliser cette technique si vous n'avez pas de surjeteuse)

1. Première couture : point zigzag large directement sur le bord vif du tissu, sans tendre le tissu (fig. 1).
2. Deuxième couture : point droit à 6 mm (1/4") du bord du tissu en tendant légèrement le tissu (fig. 2).

1. Empiècements (tissu « nu »)

- Épingler l'empiècement devant à l'empiècement dos (fig. 3) et coudre les épaules.
- Épingler l'empiècement de la manche à l'emmanchure tel qu'illustré (fig. 4) en faisant correspondre les crans et coudre.
- Joindre solidement les extrémités de l'élastique par une couture et diviser celui-ci en quatre (4) parties égales à l'aide d'épingles (fig. 5).
- Diviser l'encolure en quatre (4) parties égales à l'aide d'épingles (fig. 6).
- Épingler l'élastique sur l'envers de l'ouverture en faisant correspondre les épingles.
- Coudre au point zigzag sur le bord du tissu et de l'élastique en tendant celui-ci pour qu'il s'ajuste à l'ouverture (fig. 7).
- Rabattre l'élastique cousu sur l'envers du tissu et le coudre à nouveau, directement sur le zigzag (fig. 8).

2. Corsage

- Épingler les pièces du corsage dos (fig. 9) et coudre.
- Épingler le corsage milieu devant au corsage côté devant (fig. 10) et coudre.
- Épingler la manche à l'emmanchure devant (fig. 11) et coudre. Épingler la manche à l'emmanchure dos (fig. 12) et coudre.
- Épingler les côtés et coudre tel qu'illustré (fig. 13), de la taille vers les manches.

MODÈLE A :

- Ourler le bord extérieur du volant au zigzag ou à la surjeteuse si désiré (fig. 14).
- Épingler le volant à la manche (fig. 15) et coudre.

MODÈLE B :

- Replier le bord de la manche de 1 cm (3/8") sur son envers et surpiquer (fig. 16)

3. Assemblage

- Exécuter une couture de soutien à 6 mm (1/4") du bord de l'encolure devant tel qu'illustré (fig. 17).
- Cranter le milieu devant (fig. 18) sans couper la couture.
- Épingler les empiècements au corsage (fig. 19) en faisant correspondre les crans et coudre (fig. 20).

4. Jupe

- Ourler le bord de la jupe au zigzag ou à la surjeteuse si désiré (fig. 21).
- Épingler la jupe à la taille du corsage en faisant correspondre les milieux dos et les crans. Coudre au point zigzag (fig. 22).
- À la jupe milieu devant, créer deux plis en rejoignant les points de repères envers contre envers tel qu'illustré (fig. 23) et épingler chaque pli. Zigzaguer les plis afin de faciliter la manipulation (fig. 24).
- Ramener le pli #1 vers le pli #2 et épingler. Ramener le pli #2 vers le haut et épingler. Coudre le bord de la pièce pour maintenir les plis en place (fig. 25).
- Si désiré, finir le bord de la jupe au point zigzag ou à la surjeteuse (sans tendre le tissu) (fig. 26).
- Épingler l'endroit de la jupe milieu devant sur l'envers de la jupe (et endroit du milieu devant du corsage) (fig. 27) en faisant correspondre les milieux devant et les crans et coudre au point zigzag seulement.

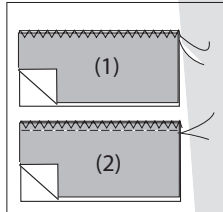
5. Culotte

- Épingler le dos et le devant de la culotte (fig. 28), coudre les côtés et l'entrejambe.
- Joindre solidement les extrémités de l'élastique par une couture et diviser celui-ci en quatre (4) parties égales à l'aide d'épingles (fig. 29).
- Diviser l'ouverture en quatre (4) parties égales à l'aide d'épingles (fig. 30).
- Épingler l'élastique sur l'envers de l'ouverture en faisant correspondre les épingles (fig. 31).
- Coudre au point zigzag sur le bord du tissu et de l'élastique en tendant celui-ci pour qu'il s'ajuste à l'ouverture (fig. 32).
- Rabattre l'élastique cousu sur l'envers du tissu et le coudre à nouveau, directement sur le zigzag (fig. 33).
- Épingler l'endroit de la culotte sur l'envers de la jupe (fig. 34) en faisant correspondre les crans du corsage et les coutures côtés et coudre.

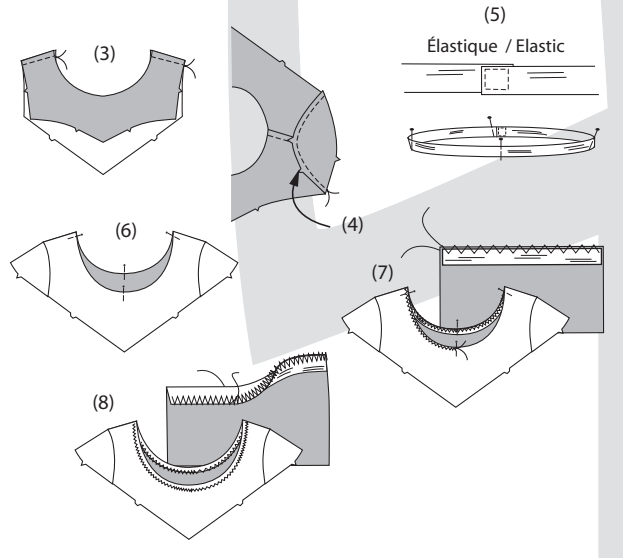
Merci de coudre avec Jalie

Technique de couture Jalie pour tissus extensibles
(à utiliser si vous n'avez pas de surjeteuse)

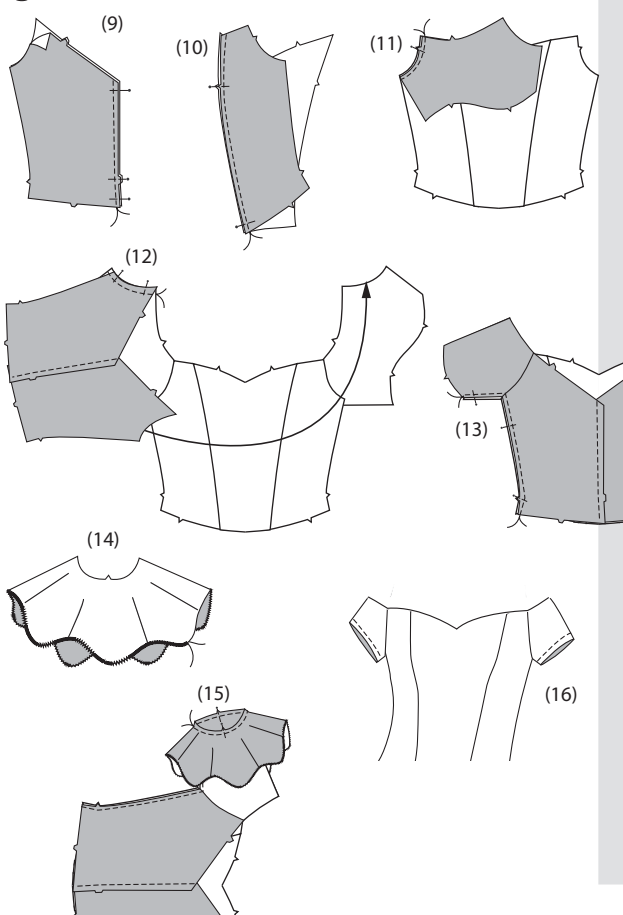
Jalie's sewing technique for stretch fabrics
(use this technique if you cannot use a serger)



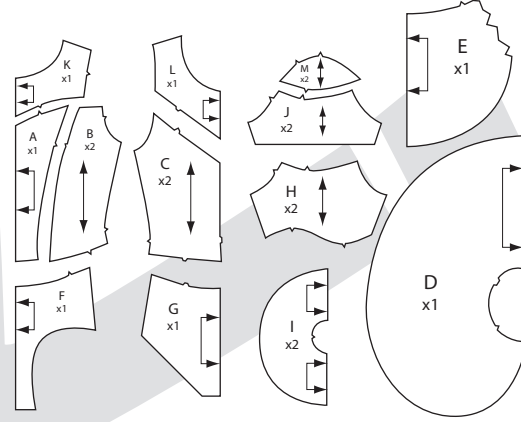
1 EMPIÈCEMENTS - YOKES



2 CORSAGE - BODICE



Pièces du patron - Pattern Pieces



Légende des illustrations

Illustration shading key

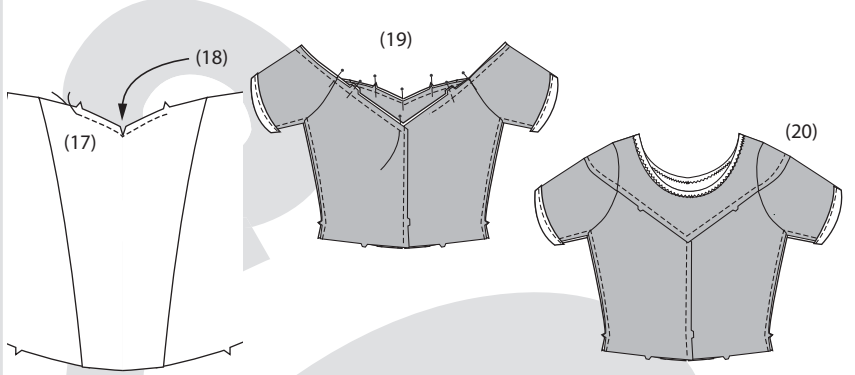
Endroit - Right side



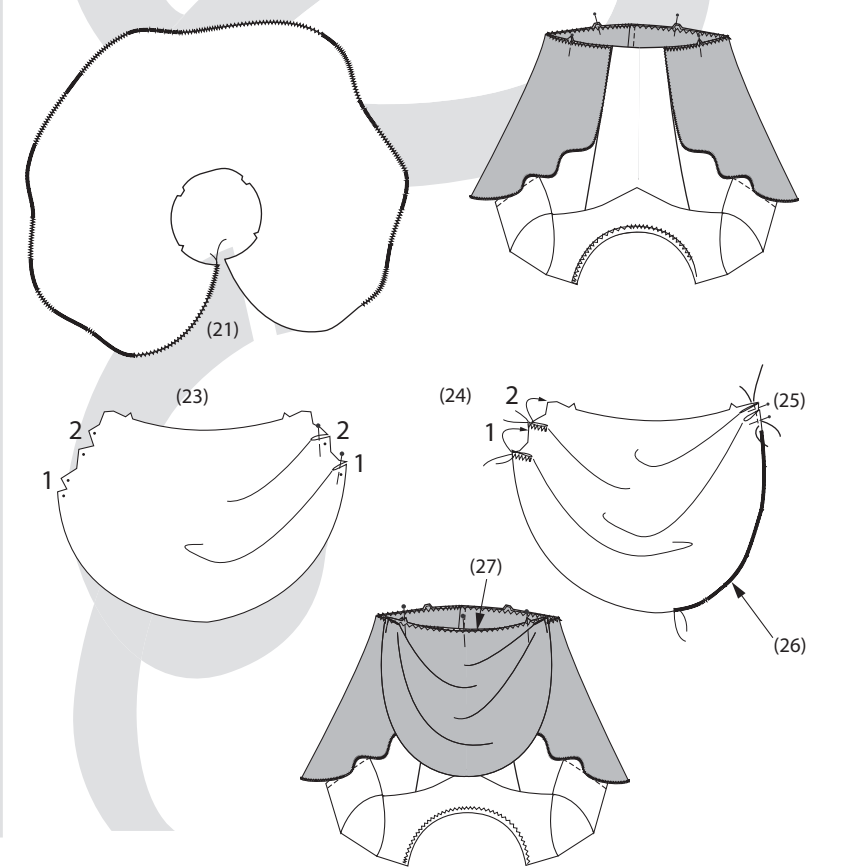
Envers - Wrong side



3 ASSEMBLAGE - ASSEMBLY

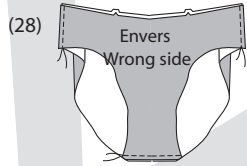


4 JUPE - SKIRT

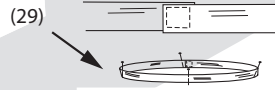


FINC.

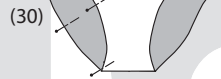
5 CULOTTE - PANTIES



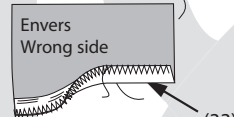
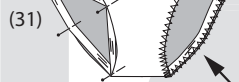
Élastique / Elastic



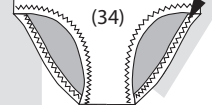
Endroit - Right side



Endroit - Right side

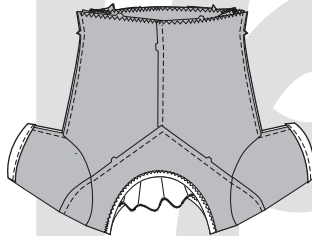


Endroit - Right side



Endroit
Right side

(34)



**LONGUEURS D'ÉLASTIQUES
ELASTIC LENGTHS**

Élastique 1 cm
3/8" Elastic

**Encolure
Neckline**
X1

**Cuisse
Leg opening**
X2

	cm	"	cm	"
F	38,1	15	32,8	12 7/8
G	40,2	15 7/8	33,5	13 1/4
H	42,3	16 5/8	34,2	13 1/2
I	44,4	17 1/2	35,0	13 3/4
J	46,5	18 3/8	35,7	14
K	48,7	19 1/8	36,4	14 3/8
L	50,8	20	37,1	14 5/8
M	52,9	20 7/8	38,3	15 1/8
N	55,0	21 5/8	39,6	15 5/8
O	57,1	22 1/2	40,8	16 1/8
P	59,2	23 1/4	42,1	16 5/8
Q	61,3	24 1/8	43,3	17
R	63,4	25	44,6	17 1/2
S	65,5	25 3/4	45,8	18
T	67,1	26 3/8	47,3	18 5/8
U	68,6	27	48,8	19 1/4
V	70,2	27 5/8	50,3	19 3/4
W	71,8	28 1/4	51,8	20 3/8
X	73,3	28 7/8	53,3	21
Y	74,9	29 1/2	54,8	21 5/8
Z	76,4	30 1/8	56,3	22 1/8
AA	78,0	30 3/4	57,8	22 3/4