

## #2790 – ENGLISH

### Figure Skating Dress

#### How to choose the appropriate size:

Use the size corresponding to bust for the width, and to girth measurement for the length.

#### Seam and hem allowances are included.

**Stitch this garment 6 mm (1/4") from edge (unless otherwise indicated).**

**Pieces are stitched with right sides together (unless otherwise indicated).**

#### Pattern Pieces

- |   |                                  |                     |                          |
|---|----------------------------------|---------------------|--------------------------|
| A) Bodice front X2  | C) Bodice side back X2           | E) Skirt front X1   | H) Panties back X1       |
| B) Bodice center back<br>X2 « nude » fabric (View A)<br>X2 main fabric (View B) | D) Neckline flounce<br>View B X1 | F) Skirt back X2    | I) Back sash – View A X2 |
|   |                                  | G) Panties front X1 | J) Loop - View A X1      |

#### Jalie's sewing technique for stretchable fabrics (if you do not have a serger)

1. First seam: a large zigzag stitch directly on raw edge of fabric, without stretching the fabric (fig. 1).
2. Second seam: a straight stitch 6 mm (1/4") from edge of the fabric, stretching the fabric lightly (fig. 2).

#### 1. Bodice front

##### VIEW A (WITH NECKLINE FLOUNCE)

- Finish raw edge of flounce with a rolled hem (serger) or zigzag stitch is desired (fig. 3).
- Mark one of the bodice front pieces, 1 cm (3/8") from side (fig. 4).
- Pin flounce to neckline, with one end at mark (fig. 5) and stitch using a zigzag stitch.

##### VIEWS A AND B

- Pin elastic to neckline, stitch along raw edge using a zigzag stitch and stretching the elastic as you sew to fit neckline (fig. 6). Fold elastic to wrong side of fabric and stitch again over visible zigzag stitch (fig. 7).
- Pin wrong side of one of the front pieces (piece with flounce for View A) to right side of the other front pieces, matching notches (fig. 8). Staystitch as shown.

#### 2. Bodice back

##### VIEW A ONLY:

- Finish the curved raw edges of the sash with a rolled hem (serger) or zigzag stitch is desired (fig. 9).
- Along the straight edge, stitch two rows of easestitching within the seam allowances above the single notch (fig. 10).
- Pin right side of sash to right side of bodice front, matching notches (fig. 11).
- Pull bobbin threads to gather the sash to fit bodice front (fig. 12) and stitch.

##### VIEWS A ET B:

- Pin center back pieces at center back seam (fig. 13) and stitch. Pin side back to center back (fig. 14) and stitch.
- Bring seam allowances towards the sides and topstitch (fig. 15).
- Pin back bodice to front at side seams and stitch.
- Apply elastic to armhole and back using same technique you used for the neckline (fig. 16).

#### 3. Skirt

##### VIEW A ONLY:

- Fold loop piece lengthwise, right sides together (fig. 17a) and stitch. Turn right side out and stitch ends together (fig. 17b). Pin to the skirt back, 1 cm (3/8") from waist (fig. 18), and stitch within seam allowance.

##### VIEWS A AND B:

- Pin skirt back pieces at center back seam (fig. 19) and stitch. Pin back to front and sew side seams (fig. 20).
- Pin skirt to bodice, matching notches and side seams (fig. 21). Stitch stretching the skirt to fit bodice waist.

#### 4. Panties

- Pin back to front at side seams and crotch (fig. 22) and stitch.
- Overlap elastic ends and stitch as shown to form a loop, divide it into fourths and mark with pins (fig. 23).
- Divide leg opening into fourths and mark with pins (fig. 24).
- Pin elastic to wrong side of opening, matching pins (fig. 25).
- Sew along raw edge of fabric using a zigzag stitch and stretching the elastic as you sew to fit the opening (fig. 26).
- Fold elastic to wrong side of fabric and stitch again, over the first zigzag stitch (fig. 27).
- Pin right side of panties to wrong side of skirt, matching side seams and centers (fig. 28) and stitch.

#### 5. Finishing

- Insert straps into the clasp and sew (fig. 29).
- VIEW A ONLY: Insert sash pieces into loop as shown and tack together if desired (fig. 30).
- With the skater wearing the dress, adjust front neckline as desired and tack through both bodice layers (fig. 31).

*Thank you for sewing with Jalie*

## #2790 – FRANÇAIS

### Robe de patinage artistique cache-coeur

**Comment choisir la bonne taille :** utiliser la mesure du buste pour la largeur et celle du tronc pour la longueur.

**Les ressources de couture et d'ourlet sont comprises.**

**Ce vêtement est cousu à 6 mm (1/4") du bord (sauf lors d'avis contraire).**

**Lors de l'assemblage, les pièces du vêtement sont superposées endroit contre endroit (sauf lors d'avis contraire).**

#### Pièces du patron

- |                          |                           |                   |                      |                       |
|--------------------------|---------------------------|-------------------|----------------------|-----------------------|
| A) Corsage devant X2     | C) Corsage côté dos X2    | E) Jupe devant X1 | G) Culotte devant X1 | I) Ceinture au dos X2 |
| B) Corsage milieu dos X1 | D) Volant à l'encolure X1 | F) Jupe dos X2    | H) Culotte dos X1    | J) Passant X1         |

#### Technique de couture Jalie pour tissus extensibles (utiliser cette technique si vous n'avez pas de surjeteuse)

1. Première couture : point zigzag large directement sur le bord vif du tissu, sans tendre le tissu (fig. 1).
2. Deuxième couture : point droit à 6 mm (1/4") du bord du tissu en tendant légèrement le tissu (fig. 2).

#### 1. Corsage devant

##### MODÈLE AVEC VOLANT À L'ENCOLURE

- Ourler le bord extérieur du volant à la surjeteuse ou au point zigzag si désiré (fig. 3).
- Marquer l'encolure d'une des pièces du devant à 1 cm (3/8") du côté (fig. 4).
- Épingler le volant à cette encolure, en plaçant une des extrémités à la marque (fig. 5) et coudre au point zigzag.

##### MODÈLES A ET B

- Épingler l'élastique sur l'envers de l'encolure, coudre au point zigzag sur le bord du tissu et de l'élastique en tendant celui-ci pour qu'il s'ajuste à la pièce (fig. 6). Rabattre l'élastique cousu sur l'envers du tissu et coudre à nouveau, sur le zigzag apparent (fig. 7).
- Épingler l'envers d'une des pièces du devant (pièce avec volant si applicable) sur l'endroit de l'autre pièce du devant en faisant correspondre les crans (fig. 8) et coudre tel qu'illustré.

#### 2. Corsage dos

##### MODÈLE A SEULEMENT :

- Ourler le bord des pièces de la ceinture à la surjeteuse ou au point zigzag si désiré (fig. 9).
- Exécuter deux coutures droites à point long à moins de 6 mm (1/4") du bord droit (fig. 10), au dessus du cran.
- Épingler l'endroit des pièces de la ceinture sur l'endroit du corsage devant en faisant correspondre les crans simples (fig. 11).
- Froncer les pièces en tirant sur les fils de cannette afin que la ceinture soit de la même largeur que le côté étroit du devant (fig. 12) et coudre.

##### MODÈLES A ET B :

- Épingler les pièces du milieu dos en faisant correspondre les crans doubles (fig. 13) et coudre.
- Épingler le côté dos au milieu dos (fig. 14) et coudre. Ramener les ressources de couture vers le côté et surpiquer (fig. 15).
- Épingler le corsage dos au corsage devant et coudre les côtés.
- Coudre l'élastique à l'emmanchure et au dos en suivant la même technique que pour l'encolure (fig. 16).

#### 3. Jupe

##### MODÈLE A SEULEMENT :

- Plier la pièce du passant sur la longueur, endroit contre endroit (fig. 17a) et coudre au point zigzag. Retourner la pièce sur l'endroit, plier en deux et coudre (fig. 17b), épingler à la jupe dos (fig. 18), à 1 cm (3/8") de la taille et coudre.

##### MODÈLES A ET B :

- Épingler les milieux dos de la jupe et coudre (fig. 19). Épingler au devant de la jupe (fig. 20) et coudre les côtés.
- Épingler la jupe au corsage en faisant correspondre les crans de la taille (fig. 21) et en tendant la taille de la jupe pour qu'elle s'ajuste à la taille du corsage.

#### 4. Culotte

- Épingler le dos et le devant de la culotte (fig. 22), coudre les côtés et l'entrejambe.
- Joindre solidement les extrémités de l'élastique par une couture et diviser celui-ci en quatre (4) parties égales à l'aide d'épingles (fig. 23).
- Diviser l'ouverture en quatre (4) parties égales à l'aide d'épingles (fig. 24).
- Épingler l'élastique sur l'envers de l'ouverture en faisant correspondre les épingles (fig. 25).
- Exécuter une couture au point zigzag sur le bord du tissu et de l'élastique en tendant celui-ci pour qu'il s'ajuste à l'ouverture (fig. 26).
- Rabattre l'élastique cousu sur l'envers du tissu et le coudre à nouveau, directement sur le zigzag (fig. 27).
- Épingler l'endroit de la culotte sur l'envers de la jupe (fig. 28) en faisant correspondre les crans du corsage et les coutures côtés et coudre.

#### 5. Finition

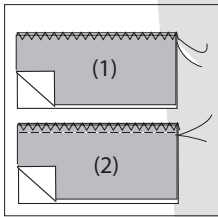
- Insérer les extrémités des bretelles dans une attache (fig. 29) et coudre.

**MODÈLE A SEULEMENT :** Insérer les pièces de la ceinture dans le passant (fig. 30) et taquer en place si désiré.

- Faire essayer la robe à la patineuse et taquer les pièces du milieu devant pour avoir le décolleté désiré (fig. 31).

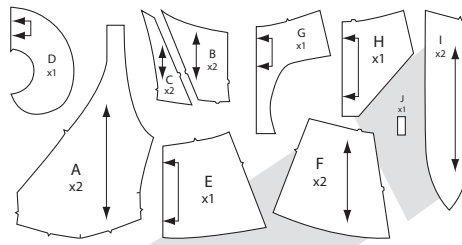
*Merci de coudre avec Jalie*

**Technique de couture Jalie pour tissus extensibles**  
(à utiliser si vous n'avez pas de surjeteuse)

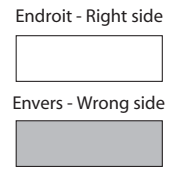


**Jalie's sewing technique for stretch fabrics**  
(use this technique if you cannot use a serger)

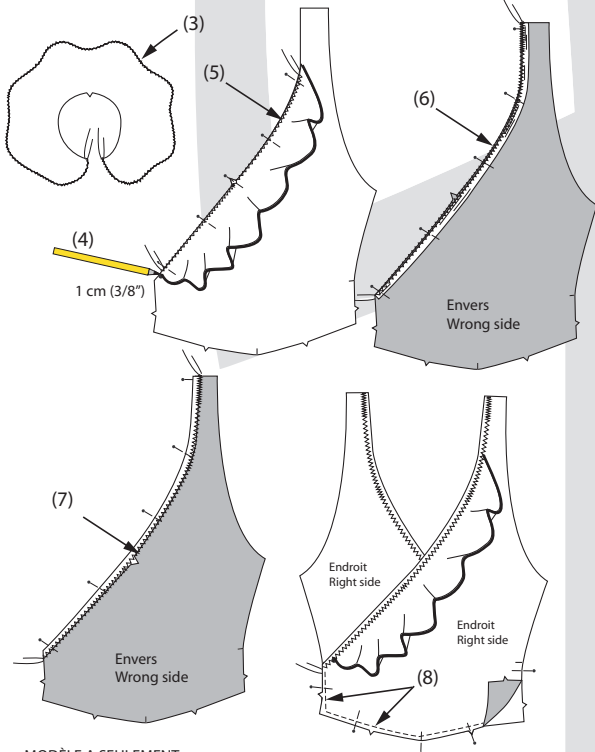
**Pièces du patron - Pattern Pieces**



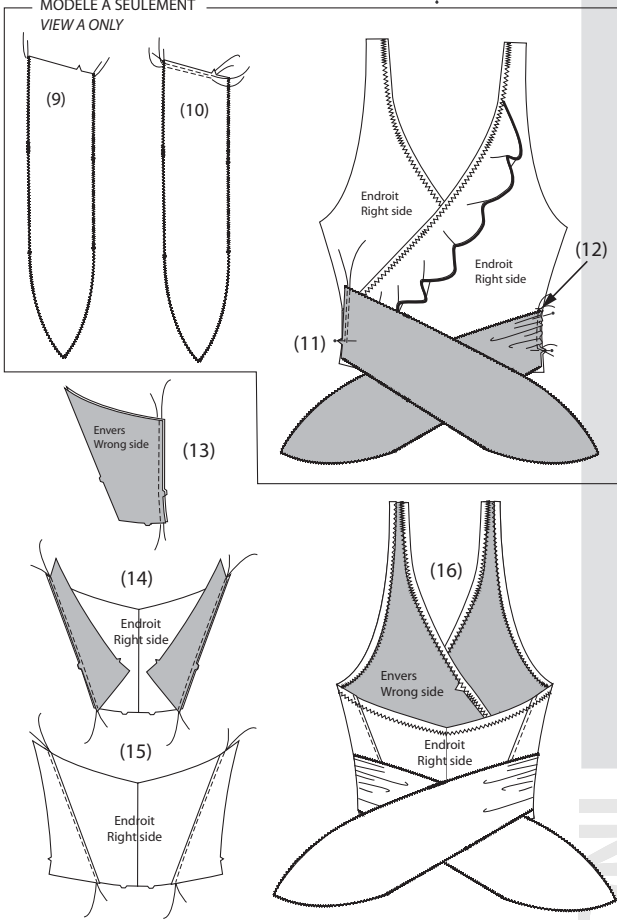
**Légende des illustrations**  
*Illustration shading key*



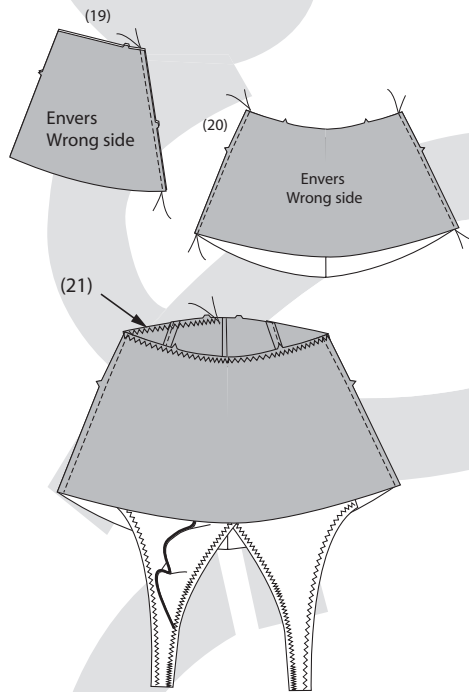
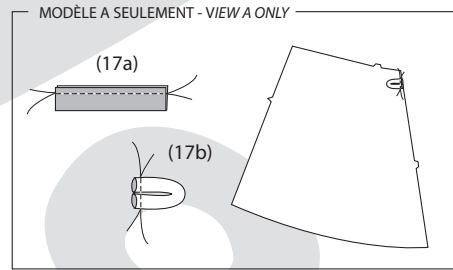
**1 CORSAGE DEVANT - BODICE FRONT**



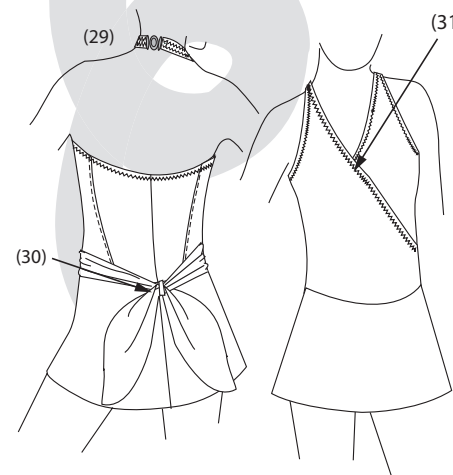
**MODÈLE A SEULEMENT**  
*VIEW A ONLY*



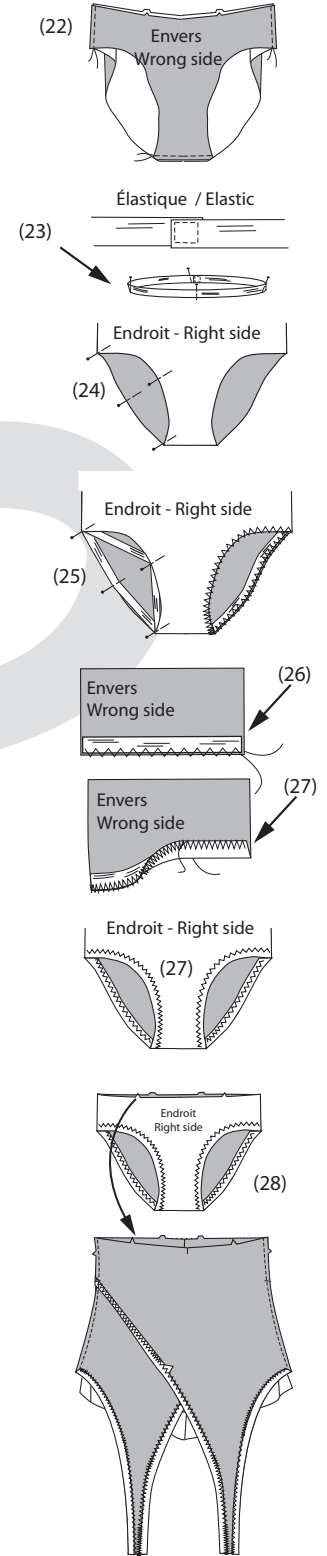
**3 JUPE - SKIRT**



**5 FINITION - FINISHING**



**4 CULOTTE - PANTIES**



**LONGUEURS D'ÉLASTIQUES**  
**ELASTIC LENGTHS**

**LONGUEURS D'ÉLASTIQUES**  
**ELASTIC LENGTHS**

Élastique 1 cm  
3/8" Elastic

**Encolure**  
**Neckline**  
X2

**Dos et**  
**emmanchure**  
**Back and**  
**armscye**  
X1

**Cuisse**  
**Leg opening**  
X2

cm

"

cm

"

cm

"

F	30,2	11 7/8	54,1	21 1/4	34,2	13 1/2
G	31,4	12 3/8	56,3	22 1/8	34,9	13 3/4
H	32,7	12 7/8	58,5	23	35,7	14
I	33,9	13 3/8	60,8	23 7/8	36,5	14 3/8
J	35,1	13 7/8	63,0	24 3/4	37,3	14 5/8
K	36,3	14 1/4	65,2	25 5/8	38,1	15
L	37,5	14 3/4	67,5	26 1/2	38,8	15 1/4
M	38,9	15 3/8	70,4	27 3/4	40,3	15 7/8
N	40,3	15 7/8	73,3	28 7/8	41,8	16 1/2
O	41,6	16 3/8	76,2	30	43,3	17
P	43,0	17	79,2	31 1/8	44,7	17 5/8
Q	44,4	17 1/2	82,1	32 3/8	46,2	18 1/4
R	45,8	18	85,0	33 1/2	47,7	18 3/4
S	47,2	18 5/8	87,9	34 5/8	49,2	19 3/8
T	47,9	18 7/8	89,8	35 3/8	51,0	20 1/8
U	48,7	19 1/8	91,7	36 1/8	52,8	20 3/4
V	49,5	19 1/2	93,6	36 7/8	54,6	21 1/2
W	50,2	19 3/4	95,5	37 5/8	56,4	22 1/4
X	51,0	20 1/8	97,4	38 3/8	58,2	22 7/8
Y	51,8	20 3/8	99,3	39 1/8	60,1	23 5/8
Z	52,5	20 5/8	101,1	39 7/8	61,9	24 3/8
AA	53,3	21	103,0	40 5/8	63,7	25 1/8