

#2789 – ENGLISH

Figure Skating Dress

How to choose the appropriate size:

Use the size corresponding to bust for the width, and to girth measurement for the length.

Seam and hem allowances are included.

Stitch this garment 6 mm (1/4") from edge (unless otherwise indicated).
Pieces are stitched with right sides together (unless otherwise indicated).

Pattern Pieces

- | | | | |
|-------------------------|-------------------------|-------------------------------------|---------------------|
| A) Front X1 | D) Back tie - View B X4 | F) Skirt – View A | G) Panties front X1 |
| B) Back X2 | E) Strap X2 | X2 (lycra/ opaque fabric) <u>OR</u> | H) Panties back X1 |
| C) Back tie - View A X2 | | X4 (chiffon / see-through fabric) | I) Glove X2 |

Jalie's sewing technique for stretch fabrics (if you do not have a serger)

1. First seam: a large zigzag stitch directly on raw edge of fabric, without stretching the fabric (fig. 1).
2. Second seam: a straight stitch 6 mm (1/4") from edge of the fabric, stretching the fabric lightly (fig. 2).

1. Back

- Pin back pieces at center back seam and stitch (fig. 3).
- Pin elastic to wrong side of fabric, stretching it to fit the piece (fig. 4) and stitch along the raw edge using a zigzag stitch.
- Fold elastic to wrong side of fabric and stitch again, over visible zigzag stitch (fig. 5).

VIEW A

- Pin right side of back tie to wrong side of back, matching notches as shown (fig. 6), and stitch.
- Fold tie, right sides together, matching notches (fig. 7) and stitch. Stop 1 cm (3/8") from the crease (to create a casing later on).
- Sew the other raw edges using the same technique (fig. 8).
- Turn tie right side out and topstitch as shown (fig. 9), stitching 1 cm (3/8") from crease to create casing for the strap.
- Baste raw edges at side seam (fig. 10).

VIEW B

- Pin right side of one of the back tie pieces to wrong side of back, matching notches as shown (fig. 11) and stitch.
- Pin the other tie piece to right side of back, matching notches (fig. 12), and stitch.
- Sew the other side of the tie as shown (fig. 13), turn tie right side out and topstitch.
- Pin ties at center back seam and stitch 1.5 cm (5/8") from edge (fig. 14). Open seam allowance and topstitch as shown to create two casings (fig. 15).
- Baste raw edges at side seam (fig. 16).

2. Front and assembly

- Pin elastic to front neckline and stitch along raw edge using a zigzag stitch (fig. 17).

BEFORE YOU FOLD THE ELASTIC TO WRONG SIDE OF FRONT - IF YOU WANT A RUCHED CENTER FRONT : Mark center front (fig. 18) and pin elastic on that line. Sew along the center of the elastic using a long straight stitch and stretching the elastic as you sew (fig. 19).

- Fold neckline elastic to wrong side of front (fig. 20) and stitch over the visible zigzag stitch.
- Pin back to front, with the tie 1 cm (3/8") from front armhole edge (fig. 21) and stitch.
- Pin elastic to armhole and stitch along raw edge using a zigzag stitch (fig. 22).
- Fold right side of armhole edge over the back tie and stitch as shown (fig. 23). Turn right side out.
- Fold strap lengthwise, right sides together (fig. 24) and stitch using a zigzag stitch or serger.

TIP TO TURN A NARROW PIECE RIGHT SIDE OUT

1. Make a short slit across strap fold, 6 mm (1/4") from its end (fig. 25).
 2. Insert bobby pin in strap, hooking one side through the slit (fig. 26).
 3. Slide bobby pin through strap to turn it right side out (fig. 27).
- Pin one end of the strap to wrong side of armhole seam allowance (on the elastic) and tack (28a).
 - Fold armhole elastic to wrong side of front (over the strap) and stitch over the visible zigzag stitch (fig. 28b).

3. Skirt

VIEW A

- Cut skirt pieces as shown (fig. 29) and mark centers (fig. 30). Pin pieces at side seams and stitch (fig. 31).
- If you are making a double-layer skirt, pin wrong side of one layer to right side of the other layer, matching side seams and centers, and sew skirt waists together using a zigzag stitch.
- Pin skirt to bottom edge of bodice, matching side seams and centers (fig. 33) and stitch.
- Finish skirt raw edge with a zigzag stitch or a rolled hem (serger) (fig. 34). For lycra skirt, you can leave it as is.

VIEW B : Pin wrong side of fringe ribbon to right side of bottom edge of bodice (fig. 35) and stitch.

4. Panties

- Pin back to front at side seams and crotch (fig. 36) and stitch.
- Overlap elastic ends and stitch as shown to form a loop, divide it into fourths and mark with pins (fig. 37).
- Divide leg opening into fourths and mark with pins (fig. 38).
- Pin elastic to wrong side of opening, matching pins (fig. 39).
- Sew along raw edge of fabric using a zigzag stitch and stretching the elastic as you sew to fit the opening (fig. 40).
- Fold elastic to wrong side of fabric and stitch again, over the first zigzag stitch (fig. 41).

5. Finishing

- Insert straps into back tie casings, adjust length during fitting.
- Pin straps to the wrong side of back, 2 - 5 cm (1 - 2 ") from the back tie (fig. 42).
- Apply stretch trimming to neckline and hips if desired.

6. Gloves

- Pin glove right sides together matching notches (fig. 43) and stitch underarm seam.
- Fold raw edge of hand and thumb openings to wrong side by 3 mm (1/8") and topstitch using a short and narrow zigzag stitch (fig. 44).
- Stitch points right sides together as shown (fig. 45).
- Apply elastic to arm opening using the same technique you used for the panties elastic (fig. 46).

Thank you for sewing with Jalie

#2789 – FRANÇAIS

Robe de patinage artistique

Comment choisir la bonne taille : utiliser la mesure du buste pour la largeur et celle du tronc pour la longueur.

Les ressources de couture et d'ourlet sont comprises.
Ce vêtement est cousu à 6 mm (1/4") du bord (sauf lors d'avis contraire).

Lors de l'assemblage, les pièces du vêtement sont superposées endroit contre endroit (sauf lors d'avis contraire).

Pièces du patron

- | | | | |
|---------------------------------|---------------------------------|-------------------------------------|----------------------|
| A) Devant X1 | D) Attache au dos - Modèle B X4 | F) Jupe – Modèle A | G) Culotte devant X1 |
| B) Dos X2 | E) Bretelle X2 | X2 (tissu opaque / lycra) <u>OU</u> | H) Culotte dos X1 |
| C) Attache au dos - Modèle A X2 | | X4 (tissu transparent / chiffon) | I) Gant X2 |

Technique de couture Jalie pour tissus extensibles (utiliser cette technique si vous n'avez pas de surjeteuse)

1. Première couture : point zigzag large directement sur le bord vif du tissu, sans tendre le tissu (fig. 1).
2. Deuxième couture : point droit à 6 mm (1/4") du bord du tissu en tendant légèrement le tissu (fig. 2).

1. Dos

- Épingler les pièces du dos et coudre (fig. 3).
- Épingler l'élastique sur l'envers du tissu en le tendant pour qu'il s'ajuste à la pièce (fig. 4) et coudre au point zigzag au bord du tissu.
- Rabattre l'élastique sur l'envers du tissu et coudre à nouveau sur le zigzag apparent (fig. 5).

MODÈLE A

- Épingler l'endroit de l'attache sur l'envers dos en faisant correspondre les crans tel qu'illustré (fig. 6) et coudre.
- Replier l'attache sur l'endroit du dos en faisant correspondre les crans (fig. 7) et coudre en arrêtant la couture à 1 cm (3/8") du pli afin de permettre le passage de la bretelle.
- Coudre le bord libre des deux pièces tel qu'illustré (fig. 8).
- Tourner l'attache sur l'endroit et surpiquer tel qu'illustré (fig. 9), en prenant soin de laisser la coulisse de 1 cm (3/8") le long du pli.
- Joindre les bords vifs de l'attache au point zigzag (fig. 10).

MODÈLE B

- Épingler l'endroit d'une des pièces de l'attache sur l'envers dos en faisant correspondre les crans tel qu'illustré (fig. 11) et coudre.
- Épingler l'autre pièce de l'attache sur l'endroit du dos en faisant correspondre les crans (fig. 12) et coudre.
- Coudre le bord libre des deux pièces tel qu'illustré (fig. 13) et retourner sur l'endroit et surpiquer.
- Joindre les attaches et coudre à 1,5 cm (5/8") du bord (fig. 14). Ouvrir la ressource de couture et surpiquer tel qu'illustré pour créer deux coulisses (fig. 15).
- Joindre les bords vifs de l'attache au point zigzag (fig. 16).

2. Devant et assemblage

- Épingler et coudre l'élastique à l'encolure devant au point zigzag (fig. 17).

AVANT DE RABATTRE L'ÉLASTIQUE SUR L'ENVERS, SI VOUS DÉSIREZ UN DEVANT FRONCÉ : Marquer le milieu devant (fig. 18) et épingler l'élastique sur cette ligne. Coudre au point droit long au centre de l'élastique (fig. 19).

- Rabattre l'élastique de l'encolure sur l'envers (fig. 20) et coudre sur le zigzag apparent.
- Épingler le dos au devant en plaçant l'attache à 1 cm (3/8") du bord de l'emmanchure devant et coudre (fig. 21).
- Épingler l'élastique à l'emmanchure et coudre au point zigzag au bord du tissu (fig. 22).
- Replier l'emmanchure sur l'endroit de l'attache et coudre tel qu'illustré (fig. 23). Retourner sur l'endroit.
- Plier la bretelle sur la longueur, endroit contre endroit (fig. 24) et coudre au point zigzag ou à la surjeteuse.

TRUC POUR RETOURNER UNE PIÈCE ÉTROITE SUR SON ENDROIT

1. Entailler la pliure à environ 6 mm (1/4") du bout de la pièce (fig. 25).
 2. Insérer une épingle à cheveux dans la coulisse en insérant un côté de l'épingle dans l'entaille (fig. 26).
 3. Glisser l'épingle à cheveux dans la coulisse pour retourner la pièce sur son endroit (fig. 27).
- Épingler une extrémité de la bretelle sur l'élastique de l'emmanchure et taquer en place (fig. 28a).
 - Rabattre l'élastique sur l'envers de l'emmanchure, en recouvrant la bretelle, et coudre au point zigzag (fig. 28b).

3. Jupe

MODÈLE A

- Couper les pièces de la jupe tel qu'illustré (fig. 29) et marquer les centres (fig. 30). Épingler et coudre les côtés (fig. 31).
- Si vous utilisez deux épaisseurs de jupe, épingler les tailles des jupes endroit contre envers en faisant correspondre les centres et les coutures côtés et coudre au point zigzag (fig. 32).
- Épingler la jupe au bord inférieur de la robe en faisant correspondre les centres et les coutures côtés (fig. 33) et coudre.
- Finir le bord vif de la jupe à la surjeteuse ou au point zigzag (fig. 34).

MODÈLE B : Épingler la frange sur l'endroit du bord inférieur de la jupe et coudre (fig. 35).

4. Culotte

- Épingler le dos et le devant de la culotte (fig. 36), coudre les côtés et l'entrejambe.
- Joindre solidement les extrémités de l'élastique par une couture et diviser celui-ci en quatre (4) parties égales à l'aide d'épingles (fig. 37).
- Diviser l'ouverture des cuisses et de la taille en quatre (4) parties égales à l'aide d'épingles (fig. 38).
- Épingler l'élastique sur l'envers de l'ouverture en faisant correspondre les épingles (fig. 39).
- Exécuter une couture au point zigzag sur le bord du tissu et de l'élastique en tendant celui-ci pour qu'il s'ajuste à l'ouverture (fig. 40).
- Rabattre l'élastique cousu sur l'envers du tissu et le coudre à nouveau, directement sur le zigzag (fig. 41).

5. Finition

- Insérer les bretelles dans les coulisses de l'attache, ajuster la longueur des bretelles lors de l'essayage et coudre sur l'envers du dos aux endroits indiqués (à environ 2 – 5 cm (1 - 2") de l'attache) (fig. 42). Coudre de la garniture extensible aux endroits désirés.

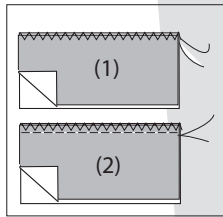
6. Gants

- Épingler le gant endroit contre endroit en faisant correspondre les crans simples (fig. 43) et coudre.
- Plier le bord vif de l'ouverture de la main et du pouce de 3 mm (1/8") sur l'envers et surpiquer au point zigzag étroit et court (fig. 44)
- Joindre les pointes endroit contre endroit et coudre (fig. 45).
- Coudre l'élastique au bord supérieur du gant en suivant la même technique que pour la culotte (fig. 46).

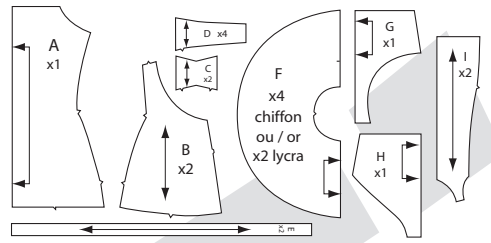
Merci de coudre avec Jalie

Technique de couture Jalie pour tissus extensibles
(à utiliser si vous n'avez pas de surjeteuse)

Jalie's sewing technique for stretch fabrics
(use this technique if you cannot use a serger)



Pièces du patron - Pattern Pieces



Légende des illustrations
Illustration shading key

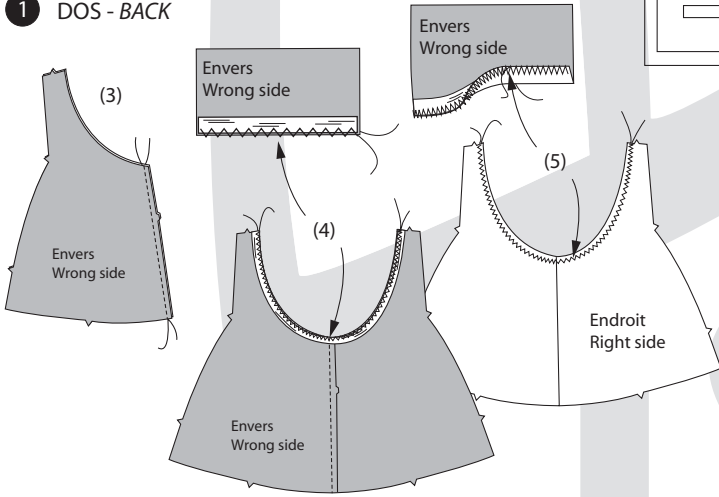
Endroit - Right side



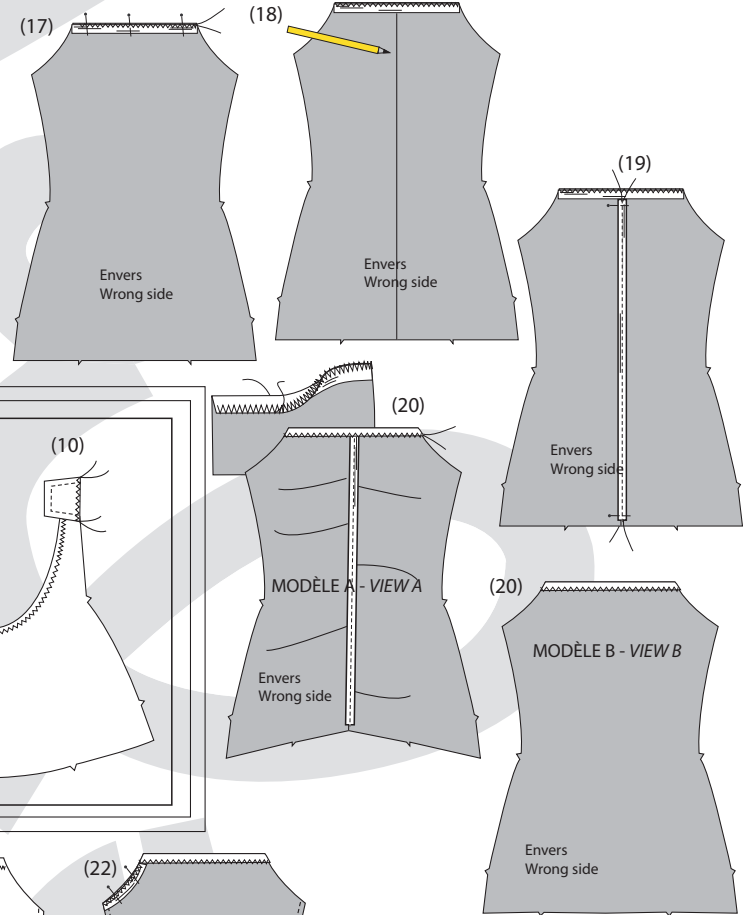
Envers - Wrong side



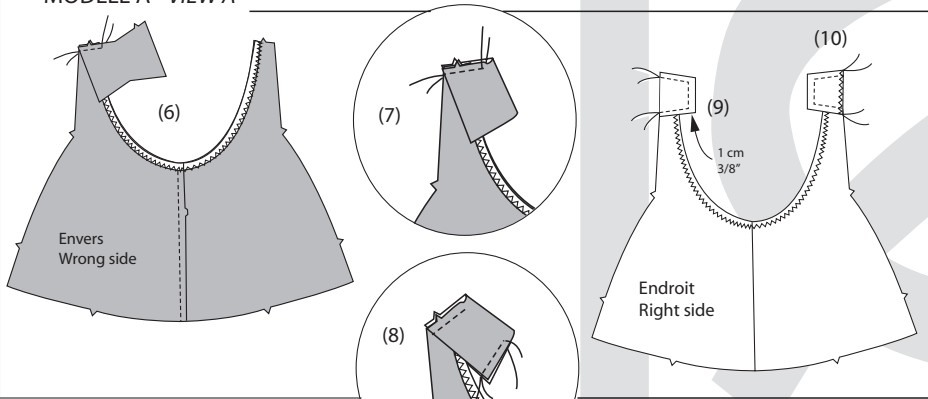
1 DOS - BACK



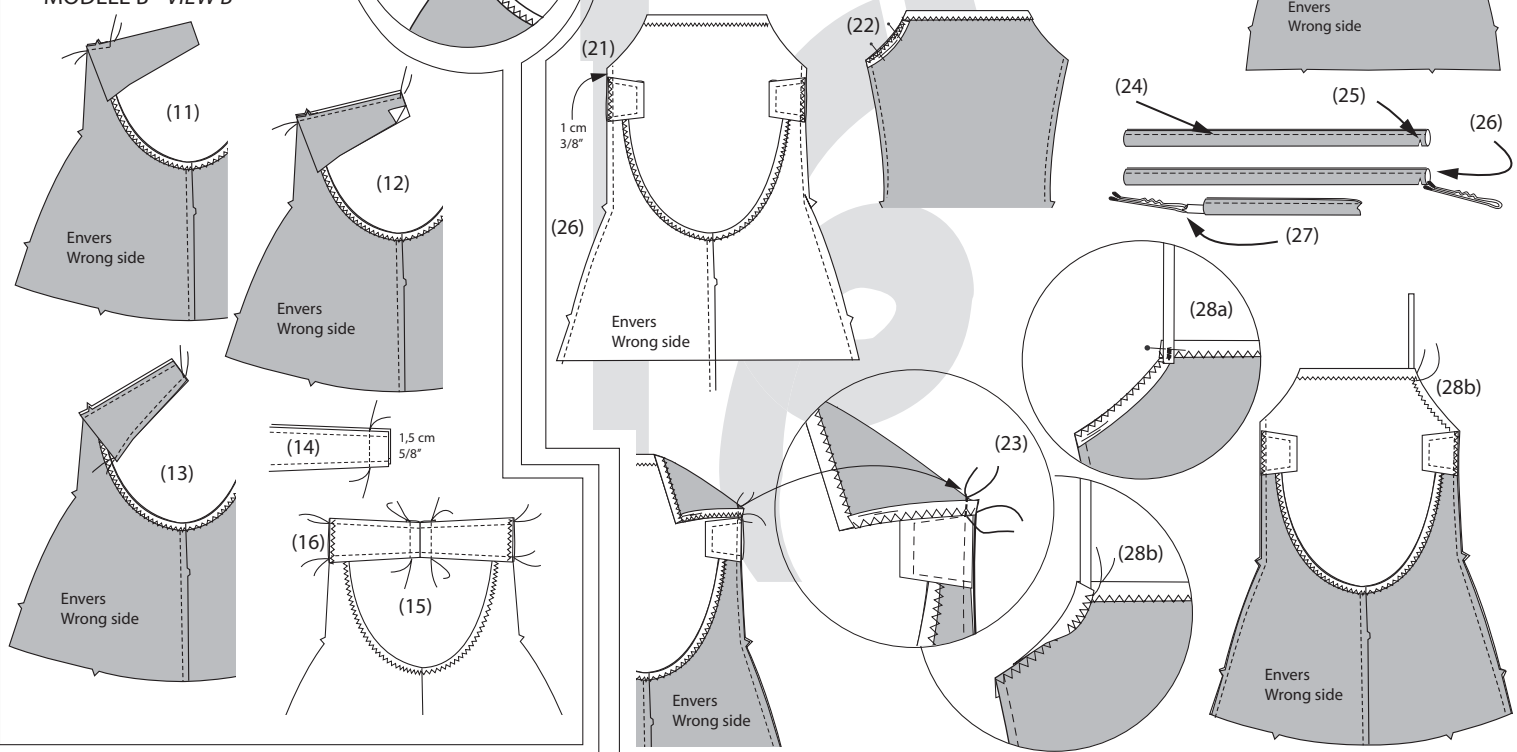
2 DEVANT ET ASSEMBLAGE - FRONT AND ASSEMBLY



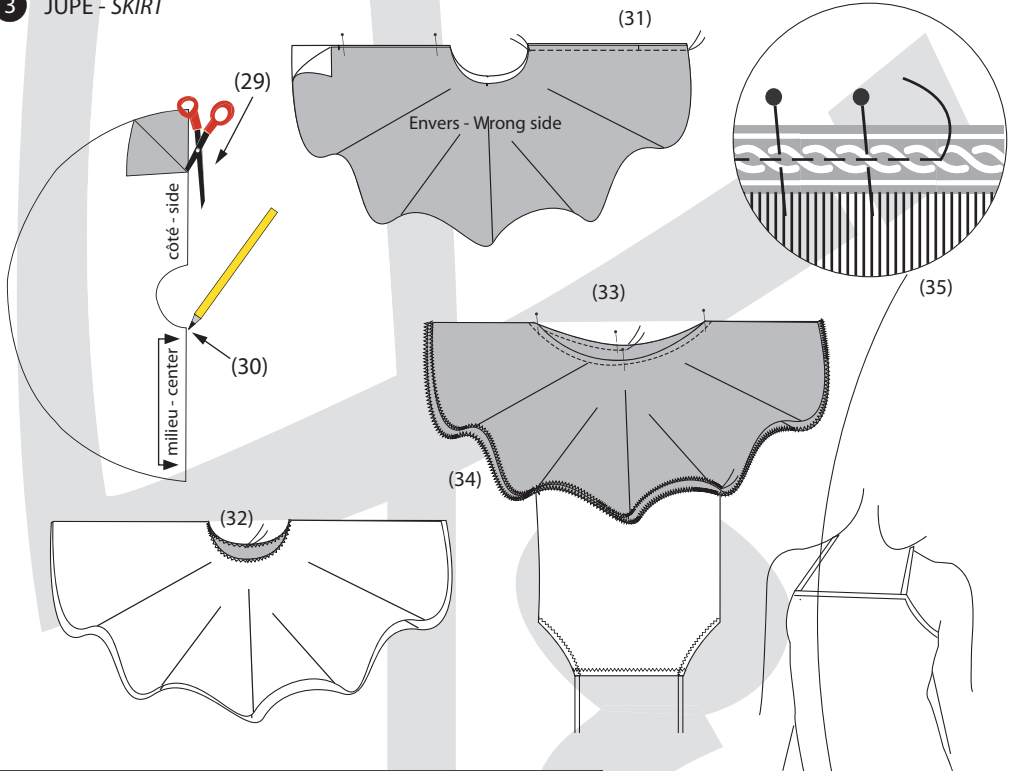
MODÈLE A - VIEW A



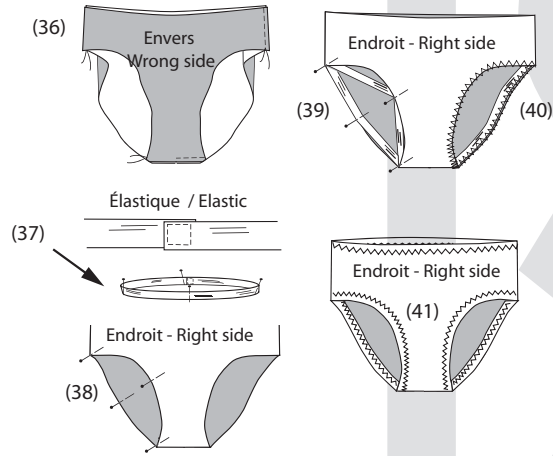
MODÈLE B - VIEW B



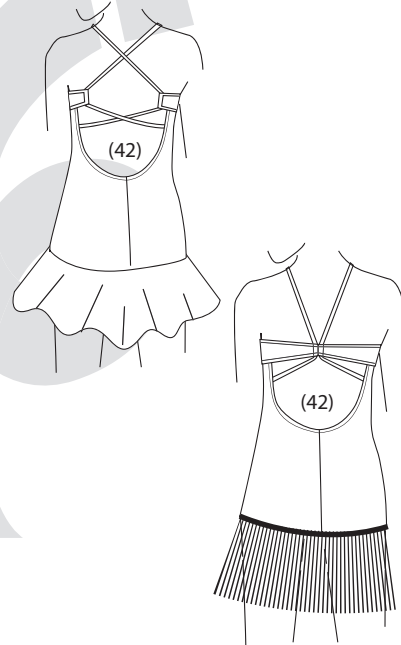
3 JUPE - SKIRT



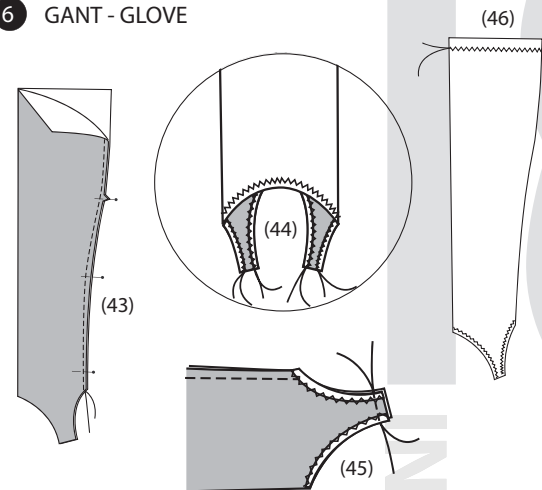
4 CULOTTE - PANTIES



5 FINITION - FINISHING



6 GANT - GLOVE



**LONGUEURS D'ÉLASTIQUES
ELASTIC LENGTHS**

Élastique 1 cm
3/8" Elastic

	Encolure devant Front neckline X1		Emmanchure Armcsye X2		Dos Back X1		Milieu devant (A) Center Front (A) X1	
	cm	"	cm	"	cm	"	cm	"
F	15,8	6 1/4	6,4	2 1/2	25,7	10 1/8	25,1	9 7/8
G	16,2	6 3/8	6,6	2 5/8	27,4	10 3/4	27,7	10 7/8
H	16,6	6 1/2	6,8	2 5/8	29,0	11 3/8	30,4	12
I	17,1	6 3/4	7,1	2 3/4	30,7	12 1/8	33,0	13
J	17,5	6 7/8	7,3	2 7/8	32,3	12 3/4	35,7	14
K	17,9	7	7,5	3	34,0	13 3/8	38,3	15 1/8
L	18,4	7 1/4	7,7	3	35,6	14	41,0	16 1/8
M	19,0	7 1/2	8,0	3 1/8	36,6	14 3/8	41,1	16 1/4
N	19,6	7 3/4	8,3	3 1/4	37,5	14 3/4	41,3	16 1/4
O	20,1	7 7/8	8,6	3 3/8	38,5	15 1/8	41,5	16 3/8
P	20,7	8 1/8	9,0	3 1/2	39,4	15 1/2	41,7	16 3/8
Q	21,3	8 3/8	9,3	3 5/8	40,4	15 7/8	41,9	16 1/2
R	21,9	8 5/8	9,6	3 3/4	41,3	16 1/4	42,1	16 5/8
S	22,5	8 7/8	9,9	3 7/8	42,3	16 5/8	42,3	16 5/8
T	22,8	9	10,3	4 1/8	43,5	17 1/8	43,1	17
U	23,2	9 1/8	10,8	4 1/4	44,6	17 5/8	43,9	17 1/4
V	23,5	9 1/4	11,3	4 1/2	45,8	18	44,7	17 5/8
W	23,9	9 3/8	11,8	4 5/8	47,0	18 1/2	45,5	17 7/8
X	24,2	9 1/2	12,3	4 7/8	48,1	19	46,3	18 1/4
Y	24,6	9 5/8	12,7	5	49,3	19 3/8	47,1	18 1/2
Z	24,9	9 3/4	13,2	5 1/4	50,5	19 7/8	47,9	18 7/8
AA	25,2	9 7/8	13,7	5 3/8	51,6	20 3/8	48,7	19 1/8

**LONGUEURS
D'ÉLASTIQUES
ELASTIC
LENGTHS**

Élastique 1 cm
3/8" Elastic

**Gant
Glove**
X2

	cm	"
F	13,6	5 3/8
G	14,1	5 1/2
H	14,6	5 3/4
I	15,1	5 7/8
J	15,6	6 1/8
K	16,0	6 3/8
L	16,5	6 1/2
M	17,0	6 3/4
N	17,5	6 7/8
O	18,0	7 1/8
P	18,5	7 1/4
Q	19,0	7 1/2
R	19,5	7 5/8
S	20,0	7 7/8
T	20,4	8
U	20,8	8 1/8
V	21,2	8 3/8
W	21,6	8 1/2
X	22,0	8 5/8
Y	22,3	8 3/4
Z	22,7	9
AA	23,1	9 1/8

**LONGUEURS
D'ÉLASTIQUES
ELASTIC LENGTHS**

Élastique 1 cm
3/8" Elastic

Taille
Waist
X1

Cuisse
Leg opening
X2

	cm	"	cm	"
F	40,6	16	30,1	11 7/8
G	41,8	16 1/2	31,0	12 1/4
H	42,9	16 7/8	31,9	12 1/2
I	44,0	17 3/8	32,8	12 7/8
J	45,1	17 3/4	33,7	13 1/4
K	46,3	18 1/4	34,6	13 5/8
L	47,4	18 5/8	35,5	14
M	48,7	19 1/4	36,9	14 1/2
N	50,1	19 3/4	38,3	15 1/8
O	51,5	20 1/4	39,7	15 5/8
P	52,8	20 3/4	41,1	16 1/8
Q	54,2	21 3/8	42,5	16 3/4
R	55,6	21 7/8	43,9	17 1/4
S	57,0	22 3/8	45,3	17 7/8
T	58,9	23 1/4	46,8	18 3/8
U	60,9	24	48,2	19
V	62,9	24 3/4	49,7	19 5/8
W	64,9	25 5/8	51,2	20 1/8
X	66,9	26 3/8	52,7	20 3/4
Y	68,9	27 1/8	54,2	21 3/8
Z	70,9	27 7/8	55,7	21 7/8
AA	72,9	28 3/4	57,2	22 1/2