

How to choose the appropriate size: Use the size corresponding to the bust measurement.

Seam and hem allowances are included.

**Stitch this garment 6 mm (1/4") from edge (unless otherwise indicated).
Pieces are stitched with right sides together (unless otherwise indicated).**

Jalie's sewing technique for stretchable fabric (if you do not have a serger)

1. First seam: a large zigzag stitch directly on raw edge of fabric, without stretching the fabric (fig. 1).
2. Second seam: a straight stitch 6 mm (1/4") from edge of the fabric stretching the fabric lightly (fig. 2).

Pattern pieces

- | | | |
|---------------------------|-------------------|-------------|
| A) Bodice front View A X4 | C) Bodice back X2 | E) Front X1 |
| B) Bodice front View B X2 | D) Sleeve X1 | F) Back X1 |

1. View A (with zipper)

- Open zipper (fig. 3) and pin one side of the tape face down at notch (fig. 4). Fold tape end as shown (fig. 5) and stitch on tape. Repeat for other side of tape (fig. 6).
- Pin right side of other bodice front piece to sewn zipper tape (fig. 7) and stitch over visible stitch. Repeat for the last bodice front piece.
- Place bodice front pieces wrong sides together as shown (fig. 8) and stitch across zipper 6 mm (1/4") from bottom edge as shown (fig. 9).
- Pin back necklines right sides together (fig. 10) and stitch. Pin pieces wrong sides together and baste raw edges using a zigzag stitch (fig. 11).
- Topstitch along zipper and neckline (fig. 12). Insert a zipper pull into the zipper tab (optional) (fig. 13).
- Pin bodice back pieces at center back (fig. 14) and stitch. Pin bodice back to bodice front (fig. 15) and stitch.
- Pin back to bodice back matching notches (fig. 16) and stitch.
- Pin front to bodice front matching notches (fig. 17) and stitch. Cut excess zipper (fig. 18).

**** SLEEVELESS TOP – GO TO FIGURE 30 OF PART 2**

TOP WITH SLEEVES

- Pin sleeve to armhole (fig. 19) and stitch.
- Pin front to back and stitch from hem to bottom edge of sleeve as shown (fig. 20).
- Fold garment and sleeve hem to wrong side by 2,5 cm (1") and topstitch using a zigzag stitch (fig. 21).

2. View B (V-neck)

- Pin bodice front pieces right sides together (fig. 22), matching center fronts and marks (fig. 23).
- Trace center front line, from mark to bottom edge of piece (fig. 24).
- Stitch on this line 2-3 times using a straight stitch, without stretching the fabric and tying off seam end at mark (fig. 25). Pin at back neckline and stitch as shown (fig. 26).
- Pin pieces wrong sides together (fig. 27) and baste raw edges using a zigzag stitch.
- Pin bodice back pieces at center back (fig. 14) and stitch. Pin bodice back to bodice front (fig. 15) and stitch.
- Pin back to bodice back matching notches (fig. 16) and stitch.
- Pin front to bodice front matching notches (fig. 17) and stitch.

**** TOP WITH SLEEVES – GO TO FIGURE 19 OF PART 1**

SLEEVELESS TOP

- Pin front to back and stitch from hem to armhole (fig. 28).
- Turn armholes edge to wrong side by 1 cm (3/8") and stitch using a zigzag stitch (fig. 29).
- Fold hem to wrong side by 2,5 cm (1") (fig. 30) and stitch using a zigzag stitch.

Thank you for sewing with Jalie

Comment choisir la bonne taille : Utiliser la mesure du tour de poitrine.

Les ressources de couture et d'ourlet sont comprises.

Ce vêtement est cousu à 6 mm (1/4") du bord (sauf lors d'avis contraire).

Lors de l'assemblage, les pièces du vêtement sont superposées endroit contre endroit (sauf lors d'avis contraire).

Technique de couture Jalie pour tissus extensibles

(utiliser cette technique si vous n'avez pas de surjeteuse)

1. Première couture : point zigzag large directement sur le bord vif du tissu, sans tendre le tissu (fig. 1).
2. Deuxième couture : point droit à 6 mm (1/4") du bord du tissu en tendant légèrement le tissu (fig. 2).

Pièces du patron

- | | | |
|-------------------------------|-------------------|--------------|
| A) Corsage devant modèle A X4 | C) Corsage dos X2 | E) Devant X1 |
| B) Corsage devant modèle B X2 | D) Manche X1 | F) Dos X1 |

1. Modèle A (avec fermeture à glissière)

- Ouvrir la fermeture à glissière (fig. 3) et épingler l'endroit d'un des côtés du ruban sur l'endroit du corsage devant, vis-à-vis le cran (fig. 4). Plier l'extrémité du ruban tel qu'illustré (fig. 5) et coudre sur le ruban. Répéter pour l'autre côté du ruban (fig. 6).
- Épingler l'endroit de l'autre pièce du corsage devant sur la fermeture à glissière cousue (fig. 7) et coudre sur la couture apparente. Répéter pour l'autre côté du corsage devant.
- Placer les pièces du corsage devant envers contre envers tel qu'illustré (fig. 8) et coudre sur la fermeture à glissière à 6 mm (1/4") du bord vif tel qu'illustré (fig. 9).
- Ramener les encolures dos endroit contre endroit (fig. 10) et coudre. Ramener envers contre envers, épingler et coudre le pourtour au point zigzag (fig. 11).
- Surpiquer chaque côté de la fermeture à glissière en passant par l'encolure (fig. 12). Insérer une tirette au curseur (facultatif) (fig. 13).
- Épingler les pièces du corsage dos et coudre le milieu dos (fig. 14).
- Épingler le corsage dos au corsage devant (fig. 15) et coudre.
- Épingler le dos au corsage dos en faisant correspondre les crans (fig. 16) et coudre.
- Épingler le devant au corsage devant en faisant correspondre les crans (fig. 17) et coudre. Couper l'excédent de fermeture à glissière (fig. 18).

**** MODÈLE SANS MANCHES – PASSER À LA FIGURE 30 DE LA SECTION 2**

MODÈLE AVEC MANCHES

- Épingler la manche à l'emmanchure (fig. 19) et coudre.
- Épingler le devant au dos et coudre de l'ourlet à la partie inférieure de la manche tel qu'illustré (fig. 20).
- Plier l'ourlet du vêtement et des manches de 2,5 cm (1") sur l'envers et coudre au point zigzag (fig. 21)

2. Modèle B (encolure en V)

- Épingler les pièces du corsage devant endroit contre endroit (fig. 22) en faisant correspondre le milieu devant et le point de repère (fig. 23).
- Tracer une ligne au point marqueur tel qu'illustré (fig. 24). Coudre sur la ligne 2-3 fois au point droit sans tendre le tissu et bien barrer la couture au point marqueur (fig. 25). Coudre l'encolure dos tel qu'illustré (fig. 26).
- Ramener les pièces envers contre envers (fig. 27), épingler et coudre le pourtour au point zigzag.
- Épingler les pièces du corsage dos et coudre le milieu dos (fig. 14). Épingler le corsage dos au corsage devant (fig. 15) et coudre. Épingler le dos au corsage dos en faisant correspondre les crans (fig. 16) et coudre.
- Épingler le devant au corsage devant en faisant correspondre les crans (fig. 17) et coudre.

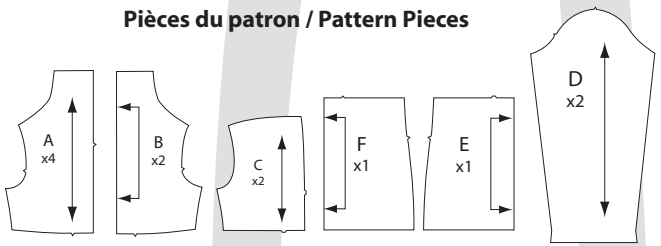
**** MODÈLE AVEC MANCHES – PASSER À LA FIGURE 19 DE LA SECTION 1**

MODÈLE SANS MANCHES

- Épingler le devant au dos et coudre de l'ourlet à l'emmanchure (fig. 28)
- Retourner le bord vif des emmanchures de 1 cm (3/8") sur l'envers et coudre au point zigzag (fig. 29).
- Plier l'ourlet du vêtement de 2,5 cm (1") sur l'envers (fig. 30) et coudre au point zigzag.

Merçi de coudre avec Jalie

Pièces du patron / Pattern Pieces

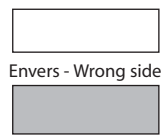


Légende des illustrations

Illustration shading key

Endroit - Right side

Envers - Wrong side



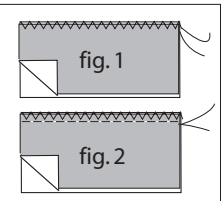
Technique de couture Jalie

pour tissus extensibles

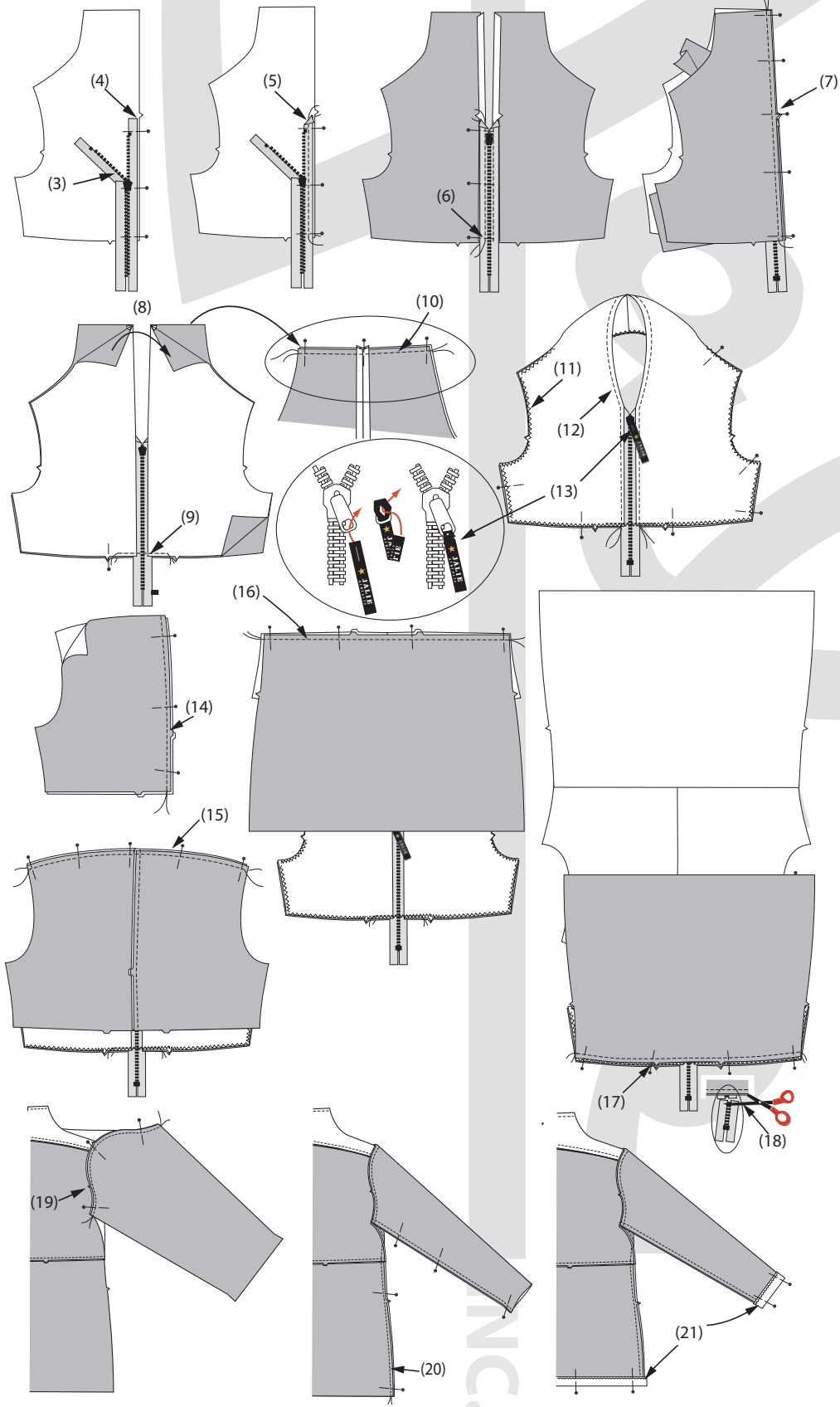
(à utiliser si vous n'avez pas de surjeteuse)

Jalie's sewing technique

for stretch fabrics
(use this technique if you cannot use a serger)



1 MODÈLE A - VIEW A



2 MODÈLE B - VIEW B

