

#2681 – ENGLISH  
Choice of gored skirts

**How to choose the appropriate size:** Use the size corresponding to the bust measurement.

**Seam and hem allowances are included.**

**Stitch this garment 1 cm (3/8") from edge (unless otherwise indicated).  
Pieces are stitched with right sides together (unless otherwise indicated).**

Pattern pieces

- A) Gore - View A X8                      C) Godet – View C X8    E) Flounce – View D X2  
B) Gore - View B or C X8                D) Gore – View D        F) Gore – View E X8

1. Assembling

VIEWS A, B AND E

- Pin gores, matching notches, and sew the eight seams using a straight stitch (fig. 1, 2, 3).

VIEW C

- Pin gores matching notches (fig. 4) and sew the eight seams using a straight stitch, from waist to mark (fig. 5).
- Pin godet to open part as shown (fig. 6) and stitch both sides from hem to mark on godet (fig. 7).

VIEW D

- Pin gores matching notches and sew the eight seams using a straight stitch (fig. 9).
- Pin flounce pieces at side seams (fig. 10) and stitch. Mark centers (fig. 11).
- Pin flounce to skirt matching notches with seams (fig. 12) and stitch.

2. Elastic at waist

- Overlap elastic ends and stitch as shown to form a loop (fig. 13), divide it into fourths and mark with pins (fig. 14).
- Divide waist opening into fourths (center front, center back and side seams) and mark with pins (fig. 15).
- Pin elastic to wrong side of opening, matching pins.
- Sew along raw edge of fabric using a zigzag stitch and stretching the elastic as you sew to fit the opening (fig. 16).
- Fold elastic to wrong side of fabric and stitch again, over the first zigzag stitch (fig. 17).

3. Finishing

- There are different options for finishing the skirt hem. It all depends on the fabric, the sewing machine and... your inspiration! Here are a few suggestions :
  1. Fold hem by 1 (3/8") or 2 (3/4") cm to wrong side and topstitch using a straight stitch (best with straight or A-line skirt)
  2. Use the rolled hem technique with your serger or use a short zigzag stitch along raw edge for lettuce effect (best with skirts like A and E)
  3. Leave the hem as is (if your fabric does not fray). This finish is very common in ready-to-wear stores.
  4. Sew lace trimming to the right side of skirt hem.

*Thank you for sewing with Jalle*

#2681 – FRANÇAIS  
Choix de jupes à lés

**Comment choisir la bonne taille :** Utiliser la mesure du tour de hanches.

**Les ressources de couture et d'ourlet sont comprises.**

**Ce vêtement est cousu à 1 cm (3/8") du bord (sauf lors d'avis contraire).**

**Lors de l'assemblage, les pièces du vêtement sont superposées endroit contre endroit (sauf lors d'avis contraire).**

Pièces du patron

- |                          |                        |                         |
|--------------------------|------------------------|-------------------------|
| A) Lé - Modèle A X8      | C) Godet – Modèle C X8 | E) Volant – Modèle D X2 |
| B) Lé – Modèle B ou C X8 | D) Lé – Modèle D X8    | F) Lé – Modèle E X8     |

1. Assemblage

MODÈLES A, B ET E

- Épingler les lés en faisant correspondre les crans et coudre les 8 coutures au point droit (fig. 1, 2, 3).

MODÈLE C

- Épingler les lés en faisant correspondre les crans (fig. 4) et coudre les 8 coutures au point droit jusqu'au point de repère (fig. 5).
- Épingler le godet dans la partie non cousue et coudre chaque côté tel qu'illustré (fig. 6 et 8) de l'ourlet au point de repère sur l'ourlet (fig. 7).

MODÈLE D

- Épingler les lés en faisant correspondre les crans et coudre les 8 coutures au point droit (fig. 9).
- Épingler les pièces du volant et coudre les coutures côtés (fig. 10). Bien marquer les centres (fig. 11)
- Épingler le volant à la jupe en faisant correspondre les crans avec les coutures d'assemblage (fig. 12) et coudre.

2. Élastique à la taille

- Joindre les extrémités de l'élastique tel qu'illustré (fig. 13) et coudre solidement.
- Diviser l'élastique en quatre parties égales à l'aide d'épingles (fig. 14). Diviser la taille en quatre (milieu devant, milieu dos, côtés) (fig. 15).
- Épingler l'élastique sur l'envers de la taille en faisant correspondre les épingles.
- Coudre l'élastique au point zigzag (fig. 16), replier l'élastique sur l'envers et coudre à nouveau sur le zigzag apparent (fig. 17).

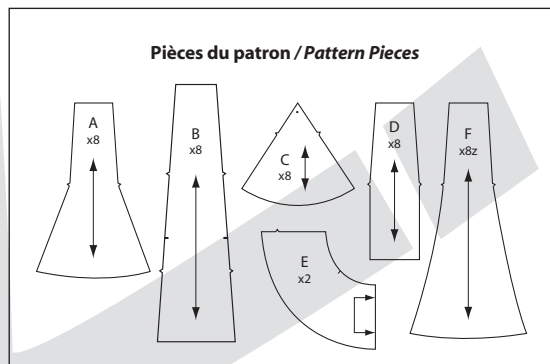
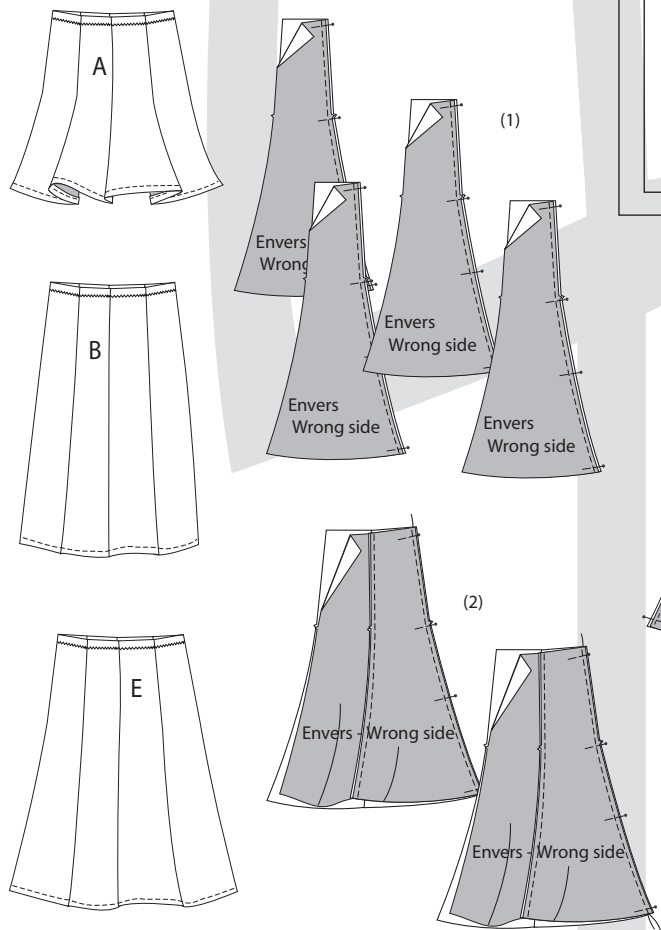
3. Finition

- Le bas de la jupe peut être fini de différentes façons, selon votre inspiration, le tissu et la machine à coudre utilisés. Voici quelques exemples :
  - Ourlet retourné de 1 cm (3/8") ou 2 (3/4") cm sur l'envers et surpiqué au point droit (pour modèles sans trop d'ampleur à l'ourlet)
  - Ourlet au surjet ou au point zigzag au bord vif (pour modèles avec plus d'ampleur à l'ourlet)
  - Ourlet laissé au bord vif (pour tissus qui ne s'effilochent pas) – très commun dans le prêt-à-porter
  - Dentelle cousue sur l'endroit du bord vif

*Merçi de coudre avec Jalle*

# 1 ASSEMBLAGE - ASSEMBLING

## MODÈLES A, B, E - VIEW A, B OR E

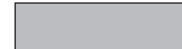


### Légende des illustrations Illustration shading key

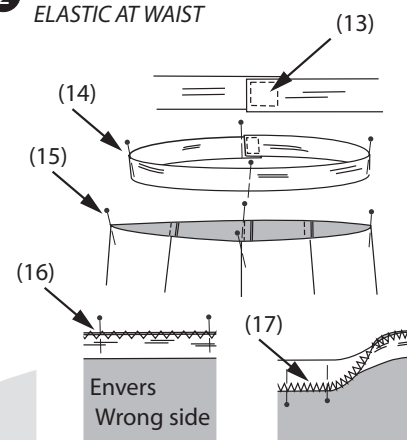
Endroit - Right side



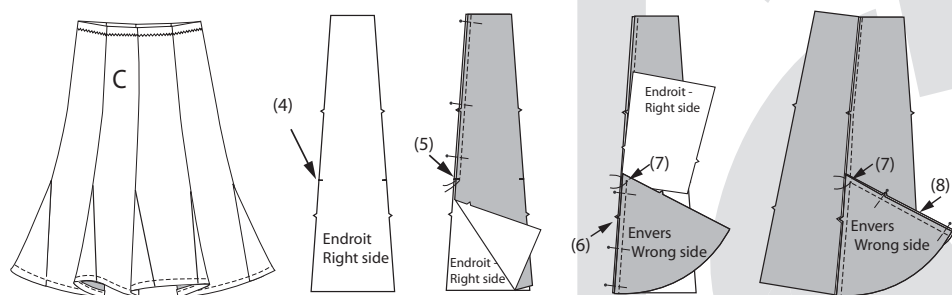
Envers - Wrong side



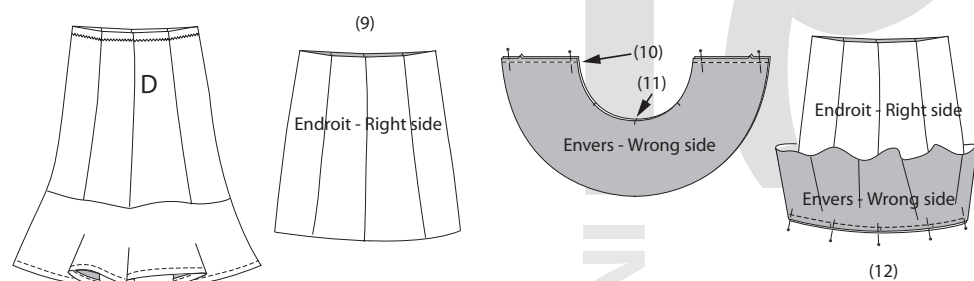
## 2 ÉLASTIQUE À LA TAILLE ELASTIC AT WAIST



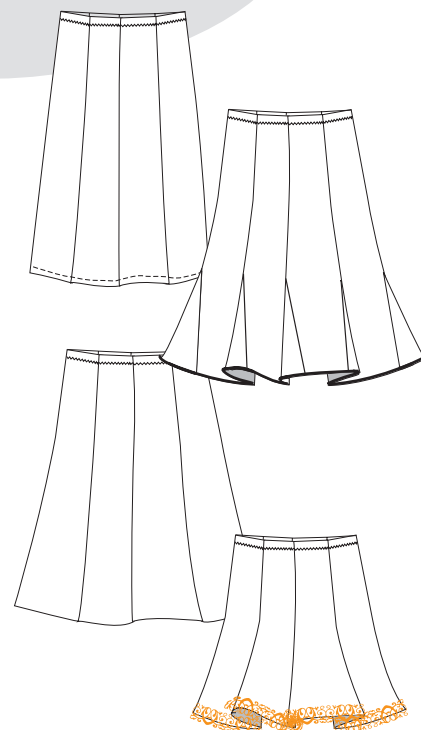
## MODÈLE C - VIEW C



## MODÈLE D - VIEW D



## 3 FINITION - FINISHING



	LARGEUR - WIDTH	LONGUEURS D'ÉLASTIQUE ELASTIC LENGTHS	
		Taille - Waist X1	
		cm	"
F	2 cm (3/4")	47,5	18 3/4
G		48,6	19 1/8
H		49,7	19 1/2
I		50,8	20
J		51,8	20 3/8
K		52,9	20 7/8
L		54,0	21 1/4
M		55,7	21 7/8
N		57,4	22 5/8
O		59,1	23 1/4
P		60,9	24
Q		62,6	24 5/8
R		64,3	25 1/4
S		66,0	26
T		68,6	27
U		71,2	28
V		73,8	29
W		76,4	30 1/8
X		79,0	31 1/8
Y		81,6	32 1/8
Z		84,2	33 1/8
AA		86,8	34 1/8
BB		89,4	35 1/4
CC		92,0	36 1/4
DD		96,7	38
EE		101,3	39 7/8
FF	106,0	41 3/4	