

#2675 – FRANÇAIS  
Figure skating dresses

**How to choose the appropriate size:** Use the size corresponding to bust for the width, and to girth measurement for the length.

**Seam and hem allowances are included.**  
**Stitch this garment 6 mm (1/4") from edge (unless otherwise indicated).**  
**Pieces are stitched with right sides together (unless otherwise indicated).**

Pattern pieces

- |  |                                    |                           |
|--|------------------------------------|---------------------------|
| A) Bodice center front X1 lining         | C) Bodice back X2 fabric X2 lining | F) Skirt back – View B X1 |
| B) Bodice side front X2 fabric X2 lining | D) Skirt front X1                  | G) Panties front X1       |
|  | E) Skirt back – View A X2          | H) Panties back X1        |

Jalie's sewing technique for stretchable fabrics (if you do not have a serger)

1. First seam: a large zigzag stitch directly on raw edge of fabric, without stretching the fabric (fig. 1).
  2. Second seam: a straight stitch 6 mm (1/4") from edge of the fabric, stretching the fabric lightly (fig. 2).
1. Bodice
    - Pin elastic to wrong side of middle front (fig. 3) and sew along raw edge using a zigzag stitch.
    - Fold elastic to wrong side (fig. 4) and stitch again, over the first zigzag stitch.
    - Pin wrong side of side front and back lining to side front and back pieces (fig. 5 and 6) and stitch raw edges using a zigzag stitch.
    - Pin center front to side front matching single notches (fig. 7) and placement mark (fig. 8) and sew using a zigzag stitch (fig. 9). Then, sew a straight stitch 1 cm (3/8") from edge (fig. 10). Reinforce the seam by stitching over the first straight stitch.
    - Pin front to back at shoulder seams (fig. 11) and stitch.
    - Pin elastic to neckline, starting 2.5 cm (1") below center front placement mark (fig. 12) and sew along raw edge using a zigzag stitch (fig. 13) and stretching the elastic as you sew to fit the fabric.
    - Fold elastic to wrong side and stitch again as shown (fig. 14).
    - Pin elastic to armhole (fig. 15) and sew along raw edge using a zigzag stitch and stretching the elastic as you sew.
    - Pin front to back at side seams (fig. 16) and stitch.
    - Fold armhole elastic to wrong side and stitch over first zigzag stitch (fig. 17).
    - Pin back pieces at center back seam, matching double notches (fig. 18), and stitch.
  2. Panties
    - Pin front to back at crotch and side seams and stitch (fig. 19 and 20).

ELASTIC AT LEG OPENINGS

    - Overlap elastic ends and stitch as shown to form a loop, divide it into fourths and mark with pins (fig. 21).
    - Divide leg opening into fourths and mark with pins (fig. 22).
    - Pin elastic to wrong side of opening, matching pins (fig. 23).
    - Sew along raw edge of fabric using a zigzag stitch and stretching the elastic as you sew to fit the opening (fig. 24).
    - Fold elastic to wrong side of fabric and stitch again, over the first zigzag stitch (fig. 25).
  3. Skirt

VIEW A

    - Pin back pieces at center back seam, matching double notches (fig. 26) and stitch.
    - Pin back to front at side seams matching single notches (fig. 27) and stitch.

VIEW B

    - Pin back to front matching single notches (fig. 28) and stitch.
  4. Assembly and finishing
    - Pin wrong side of skirt to right side of panties (fig. 29) and sew using a zigzag stitch only (fig. 30).
    - Pin right side of bodice to right side of skirt matching notches (fig. 31) and stitch.
    - Fold bottom edge of skirt by 1 cm (3/8") to wrong side and topstitch.
    - Apply stretch trimming if desired.

*Thank you for sewing with Jalie*

#2675 – FRANÇAIS  
Robe de patinage artistique

**Comment choisir la bonne taille :** utiliser la mesure du buste pour la largeur et celle du tronc pour la longueur.

**Les ressources de couture et d'ourlet sont comprises.**

**Ce vêtement est cousu à 6 mm (1/4") du bord (sauf lors d'avis contraire).**

**Lors de l'assemblage, les pièces du vêtement sont superposées endroit contre endroit (sauf lors d'avis contraire).**

Pièces du patron

- |   |                                     |                           |
|---|-------------------------------------|---------------------------|
| A) Corsage - Milieu devant X1 doublure        | C) Corsage dos X2 tissu X2 doublure | F) Jupe dos – Modèle B X1 |
| B) Corsage - Côté devant X2 tissu X2 doublure | D) Jupe devant X1                   | G) Culotte devant X1      |
|   | E) Jupe dos - Modèle A X2           | H) Culotte dos X1         |

Technique de couture Jalie pour tissus extensibles (**utiliser cette technique si vous n'avez pas de surjeteuse**)

1. Première couture : point zigzag large directement sur le bord vif du tissu, sans tendre le tissu (fig. 1).
2. Deuxième couture : point droit à 6 mm (1/4") du bord du tissu en tendant légèrement le tissu (fig. 2).

1. Corsage

- Épingler l'élastique sur l'envers de la partie supérieure du milieu devant (fig. 3) et coudre au point zigzag sur le bord vif du tissu.
- Replier l'élastique sur l'envers (fig. 4) et coudre à nouveau au point zigzag.
- Épingler l'envers de la doublure du côté devant et du dos sur l'envers des pièces côté devant et dos (fig. 5 et 6) et coudre le pourtour au point zigzag.
- Épingler le milieu devant au côté devant en faisant correspondre les crans simples (fig. 7) et le point de repère (fig. 8) et exécuter une première couture au point zigzag (fig. 9). Ensuite, exécuter une couture droite à 1 cm (3/8") (fig. 10). Renforcer la couture en exécutant une deuxième couture droite sur la première.
- Épingler le dos au devant en faisant correspondre les épaules (fig. 11) et coudre.
- Épingler l'élastique à l'encolure, en débutant 2,5 cm (1") plus bas que le point de repère (fig. 12) et coudre au point zigzag (fig. 13) en tendant l'élastique pour qu'il s'ajuste au tissu.
- Replier l'élastique et coudre à nouveau au point zigzag tel qu'illustré (fig. 14).
- Épingler l'élastique à l'emmanchure (fig. 15) et coudre au point zigzag sur le bord vif du tissu en tendant l'élastique pour qu'il s'ajuste au tissu.
- Épingler les côtés dos et devant (fig. 16) et coudre.
- Replier l'élastique à l'emmanchure sur l'envers et coudre à nouveau au point zigzag (fig. 17).
- Épingler le milieu dos en faisant correspondre les crans doubles (fig. 18) et coudre.

2. Culotte

- Épingler le devant au dos et coudre les côtés (fig. 19) et l'entrejambe (fig. 20).

ÉLASTIQUE

- Joindre solidement les extrémités de l'élastique par une couture et diviser celui-ci en quatre (4) parties égales à l'aide d'épingles (fig. 21)
- Diviser l'ouverture des cuisses en quatre (4) parties égales à l'aide d'épingles (fig. 22).
- Épingler l'élastique sur l'envers de l'ouverture en faisant correspondre les épingles (fig. 23).
- Exécuter une couture au point zigzag sur le bord du tissu et de l'élastique en tendant celui-ci pour qu'il s'ajuste à l'ouverture (fig. 24).
- Rabattre l'élastique cousu sur l'envers du tissu et le coudre à nouveau, directement sur le zigzag (fig. 25).

3. Jupe

MODÈLE A

- Épingler les pièces du dos en faisant correspondre les crans doubles (fig. 26) et coudre.
- Épingler le dos au devant en faisant correspondre les crans simples (fig. 27) et coudre les côtés.

MODÈLE B

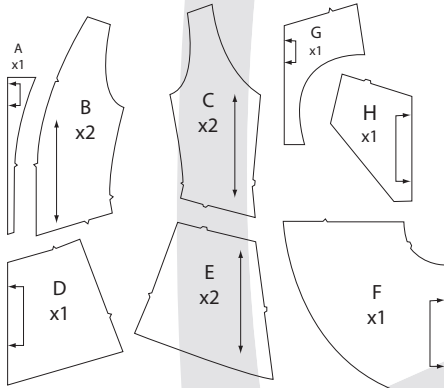
- Épingler le dos au devant en faisant correspondre les crans simples (fig. 28) et coudre les côtés.

4. Assemblage et finition

- Épingler l'envers de la jupe sur l'endroit de la culotte (fig. 29) et coudre au point zigzag seulement (fig. 30).
- Épingler l'endroit de la jupe sur l'endroit du corsage en faisant correspondre les crans (fig. 31) et coudre.
- Plier la partie inférieure de la jupe de 1 cm (3/8") sur l'envers et surpiquer.
- Appliquer de la garniture extensible à l'encolure et à la taille si désiré.

*Merci de coudre avec Jalie*

## Pièces du patron / Pattern Pieces

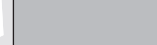


### Légende des illustrations Illustration shading key

Endroit - Right side



Envers - Wrong side



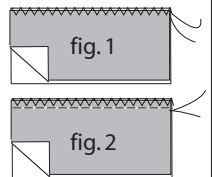
Doublure - Lining



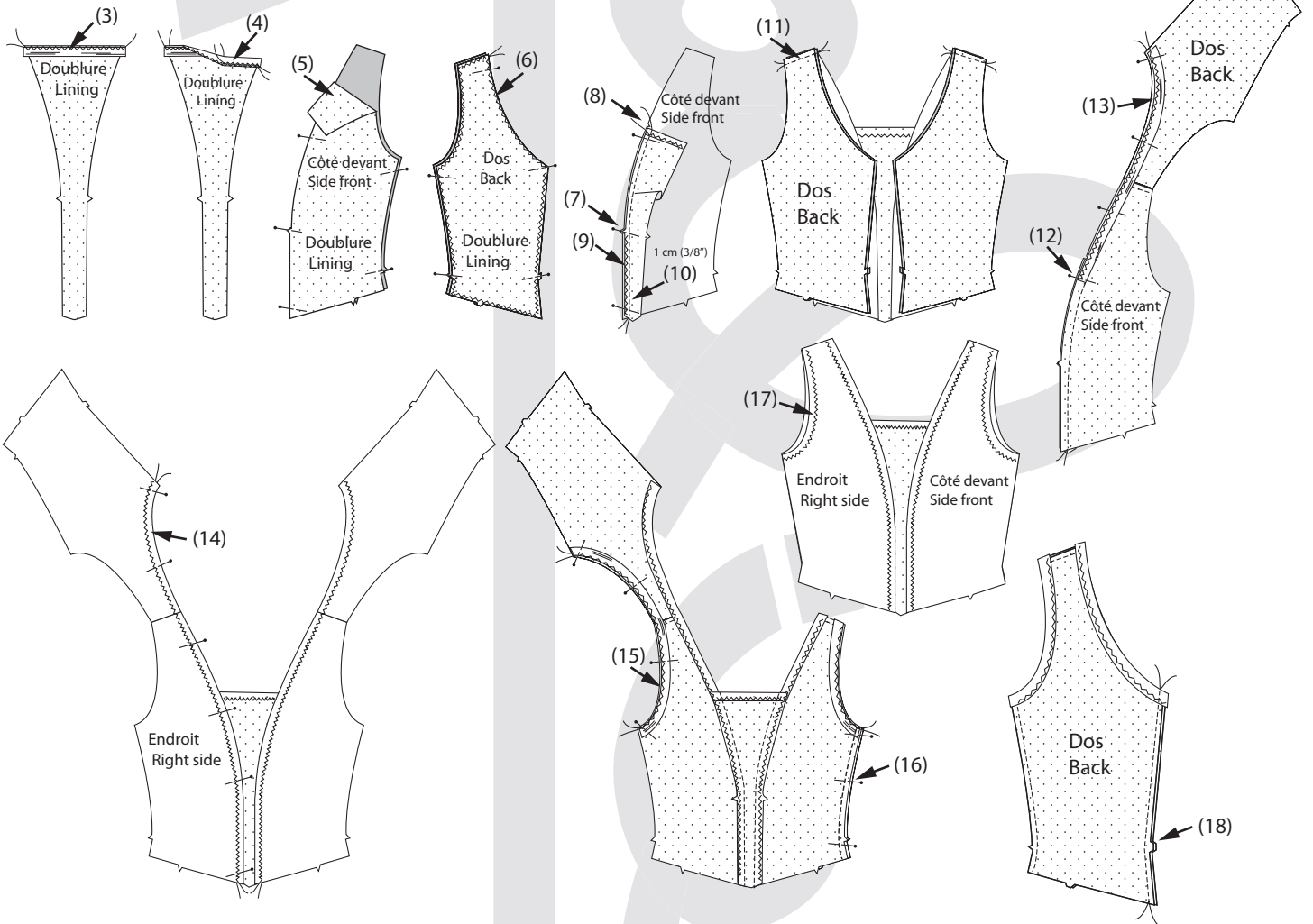
### Technique de couture Jalie pour tissus extensibles

(à utiliser si vous n'avez pas de surjeteuse)

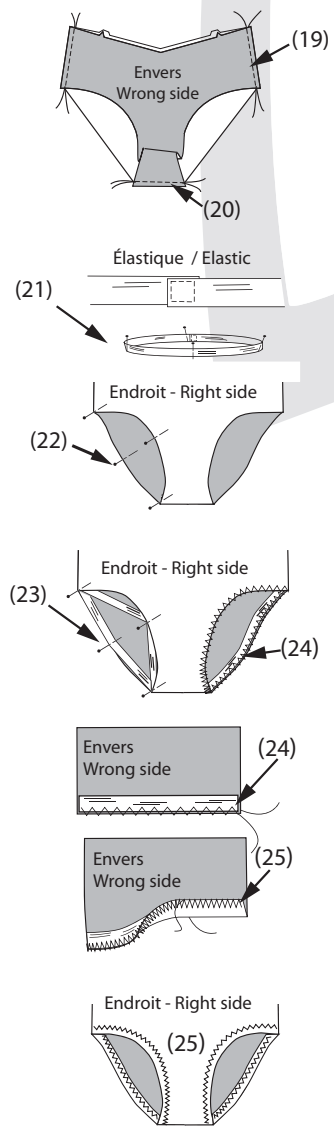
*Jalie's sewing technique for stretch fabrics  
(use this technique if you cannot use a serger)*



## 1 CORSAGE / BODICE

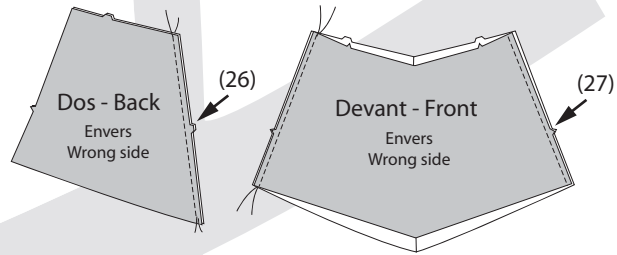


## 2 CULOTTE / PANTIES

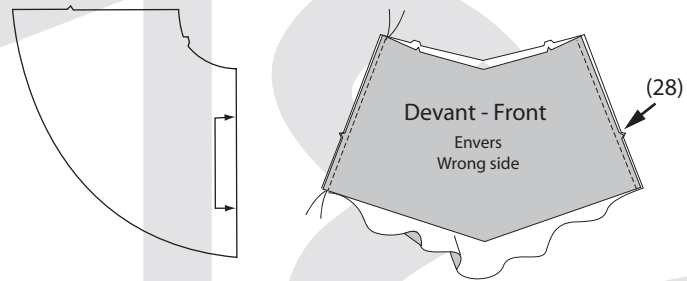


## 3 JUPE / SKIRT

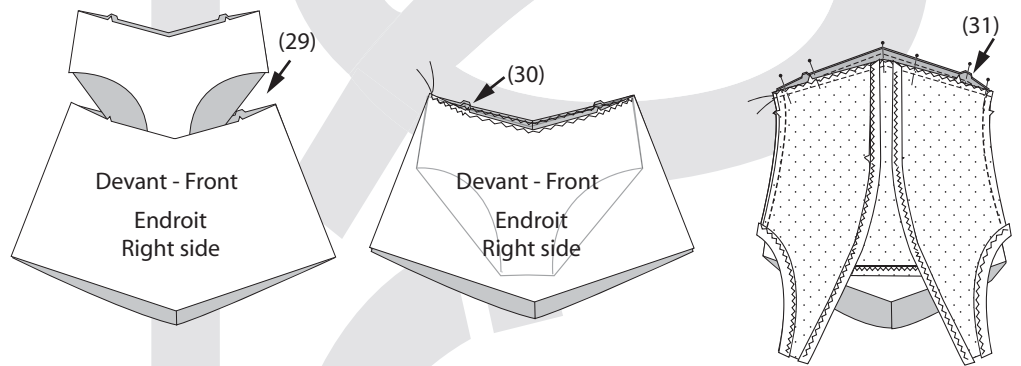
Modèle A / View A



Modèle B / View B



## 4 ASSEMBLAGE / ASSEMBLY



**LONGUEURS D'ÉLASTIQUES**  
**ELASTIC LENGTHS**

Élastique 1 cm (3/8")  
1-cm (3/8") elastic

	Milieu devant <i>Center front</i> X1		Encolure <i>Neckline</i> X2		Emmanchure <i>Armhole</i> X2		Cuisse <i>Leg opening</i> X2	
	cm	"	cm	"	cm	"	cm	"
F	4,6	1 3/4	32,5	12 3/4	22,0	8 5/8	33,0	13
G	4,9	1 7/8	34,1	13 3/8	23,2	9 1/8	33,9	13 3/8
H	5,2	2	35,7	14	24,3	9 5/8	34,8	13 3/4
I	5,5	2 1/8	37,3	14 5/8	25,5	10	35,8	14 1/8
J	5,9	2 1/4	38,8	15 1/4	26,7	10 1/2	36,7	14 3/8
K	6,2	2 3/8	40,4	15 7/8	27,8	11	37,6	14 3/4
L	6,5	2 1/2	42,0	16 1/2	29,0	11 3/8	38,5	15 1/8
M	6,9	2 3/4	43,9	17 1/4	30,4	12	39,9	15 3/4
N	7,4	2 7/8	45,7	18	31,9	12 1/2	41,4	16 1/4
O	7,8	3 1/8	47,6	18 3/4	33,3	13 1/8	42,8	16 7/8
P	8,2	3 1/4	49,4	19 1/2	34,7	13 5/8	44,2	17 3/8
Q	8,6	3 3/8	51,3	20 1/4	36,1	14 1/4	45,6	18
R	9,1	3 5/8	53,1	20 7/8	37,6	14 3/4	47,1	18 1/2
S	9,5	3 3/4	55,0	21 5/8	39,0	15 3/8	48,5	19 1/8
T	9,9	3 7/8	55,8	22	39,7	15 5/8	50,3	19 3/4
U	10,3	4	56,5	22 1/4	40,4	15 7/8	52,1	20 1/2
V	10,6	4 1/4	57,3	22 1/2	41,1	16 1/8	53,9	21 1/4
W	11,0	4 3/8	58,0	22 7/8	41,8	16 3/8	55,8	22
X	11,4	4 1/2	58,8	23 1/8	42,4	16 3/4	57,6	22 5/8
Y	11,8	4 5/8	59,5	23 3/8	43,1	17	59,4	23 3/8
Z	12,2	4 3/4	60,3	23 3/4	43,8	17 1/4	61,2	24 1/8
AA	12,6	5	61,0	24	44,5	17 1/2	63,0	24 3/4