

#2571 – FRANÇAIS
Robe de patinage artistique

Comment choisir la bonne taille : utiliser la mesure du buste pour la largeur et celle du tronc pour la longueur.

Les ressources de couture et d'ourlet sont comprises.

Ce vêtement est cousu à 6 mm (1/4") du bord (sauf lors d'avis contraire).

Lors de l'assemblage, les pièces du vêtement sont superposées endroit contre endroit (sauf lors d'avis contraire).

Pièces du patron

- | | | |
|------------------------------|---------------------------|-------------------|
| A) Haut du corsage devant X2 | D) Culotte devant X1 | G) Jupe dos X2 |
| B) Bas du corsage devant X1 | E) Haut du corsage dos X2 | H) Culotte dos X1 |
| C) Jupe devant X1 | F) Bas du corsage dos X2 | I) Attache X1 |

Technique de couture Jalie pour tissus extensibles (**utiliser cette technique si vous n'avez pas de surjeteuse**)

1. Première couture : point zigzag large directement sur le bord vif du tissu, sans tendre le tissu (fig. 1).
2. Deuxième couture : point droit à 6 mm (1/4") du bord du tissu en tendant légèrement le tissu (fig. 2).

1. Corsage

- Épingler les pièces du haut du corsage devant (fig. 3) et coudre le milieu devant à **1 cm (3/8") du bord**, jusqu'au cran simple.
- **Ouvrir** la ressource de couture et surpiquer à 6 mm (1/4") du bord tel qu'illustré (fig. 4).
- Épingler les pièces du haut du corsage dos (fig. 5) et coudre le milieu dos.
- Épingler le haut du corsage devant au haut du corsage dos (fig. 6) et coudre les côtés.
- Épingler l'élastique à l'emmanchure devant et au dos (fig. 7) et exécuter une couture au point zigzag sur le bord du tissu et de l'élastique en tendant celui-ci pour qu'il s'ajuste au tissu.
- Rabattre l'élastique cousu sur l'envers du tissu et le coudre à nouveau, directement sur le zigzag apparent (fig. 8).

MODÈLE A

- Insérer un des côtés du haut du corsage dans l'anneau tel qu'illustré (fig. 9).
- Épingler l'endroit du côté gauche sur l'envers du côté droit et coudre à 6 mm (1/4") du bord (fig. 10).
- Ramener l'anneau vers la ressource de couture et surpiquer le plus près possible de l'anneau pour créer une coulisse (fig. 11).

MODÈLE B

- Épingler l'endroit du côté gauche sur l'envers du côté droit et coudre à 6 mm (1/4") du bord (fig. 10).
- Surpiquer à 1 cm (3/8") du bord pour créer une coulisse pour passer l'attache (fig. 12).
- Épingler les pièces du bas du corsage dos (fig. 13) et coudre le milieu dos.
- Épingler le bas du corsage dos au bas du corsage devant (fig. 14) et coudre les côtés.
- Épingler le haut du corsage au bas du corsage (fig. 15), en faisant correspondre les coutures côtés et du milieu dos, et coudre.

2. Jupe

- Épingler les pièces de la jupe dos (fig. 16) et coudre le milieu dos.
- Épingler le devant au dos (fig. 17) et coudre les côtés.
- Épingler l'endroit de la jupe sur l'endroit du corsage en faisant correspondre les crans (fig. 18). Coudre au point zigzag seulement.

3. Culotte

- Épingler le dos et le devant (fig. 19), coudre les côtés et l'entrejambe.
- Joindre solidement les extrémités de l'élastique par une couture et diviser celui-ci en quatre (4) parties égales à l'aide d'épingles (fig. 20).
- Diviser l'ouverture en quatre (4) parties égales à l'aide d'épingles (fig. 21).
- Épingler l'élastique sur l'envers de l'ouverture en faisant correspondre les épingles (fig. 22).
- Exécuter une couture au point zigzag sur le bord du tissu et de l'élastique en tendant celui-ci pour qu'il s'ajuste à l'ouverture (fig. 23).
- Rabattre l'élastique cousu sur l'envers du tissu et le coudre à nouveau, directement sur le zigzag (fig. 24).
- Épingler l'endroit de la culotte sur l'envers de la jupe (fig. 25) en faisant correspondre les crans du corsage et les coutures côtés et coudre.

4. Finition

- Plier la partie inférieure de la jupe de 1 cm (3/8") sur l'envers et coudre au point droit.
- Plier l'attache dans le sens de la longueur (fig. 26) et coudre au point zigzag seulement.

TRUC POUR RETOURNER UNE PIÈCE ÉTROITE SUR SON ENDOIT

1. Entailler la pliure à environ 6 mm (1/4") du bout de la pièce (fig. 27).
 2. Insérer une épingle à cheveux dans la coulisse en insérant un côté de l'épingle dans l'entaille (fig. 28).
 3. Glisser l'épingle à cheveux dans la coulisse pour retourner la pièce sur son endroit (fig. 29).
- Passer l'attache dans la coulisse du haut du corsage (fig. 30) ou l'attacher à l'anneau tel qu'illustré (fig. 31 et 32), selon le modèle réalisé.
 - Épingler les extrémités libres de l'attache aux crans simples au haut du corsage dos (fig. 33) et coudre.
 - Appliquer les garnitures extensibles aux endroits désirés.

Merci de coudre avec Jalie

#2571 – ENGLISH
Figure skating dress

How to choose the appropriate size: Use the size corresponding to bust for the width, and to girth measurement for the length.

Seam and hem allowances are included.
Stitch this garment 6 mm (1/4") from edge (unless otherwise indicated).
Pieces are stitched with right sides together (unless otherwise indicated).

Pattern pieces

- | | | |
|--------------------------|-------------------------|--------------------|
| A) Top bodice front X2 | D) Panties front X1 | G) Skirt back X2 |
| B) Lower bodice front X1 | E) Top bodice back X2 | H) Panties back X1 |
| C) Skirt front X1 | F) Lower bodice back X2 | I) Tie X1 |

Jalie's sewing technique for stretchable fabrics (if you do not have a serger)

1. First seam: a large zigzag stitch directly on raw edge of fabric, without stretching the fabric (fig. 1).
 2. Second seam: a straight stitch 6 mm (1/4") from edge of the fabric, stretching the fabric lightly (fig. 2).
1. Corsage
 - Pin top bodice front pieces together at center front (fig. 3) and stitch **1 cm (3/8") from edge**, from bottom of piece to single notch.
 - **Open** seam allowance and topstitch 6 mm (1/4") from edge as shown (fig. 4).
 - Pin top bodice back pieces together at center back (fig. 5) and stitch.
 - Pin top bodice front to top bodice back at side seams (fig. 6) and stitch.
 - Pin elastic to wrong side of front and back armhole (fig. 7), stitch using a zigzag stitch along raw edge of fabric, stretching the elastic as you sew to fit the opening.
 - Fold sewn elastic to wrong side of fabric and stitch again, over the visible zigzag stitch (fig. 8).

STYLE A

 - Insert one of the top bodice front piece into the ring as shown (fig. 9)
 - Pin right side of left front to wrong side of right front and stitch 6 mm (1/4") from edge (fig. 10).
 - Bring ring against the seam allowance and topstitch as close as possible to the ring to create a casing (fig. 11).

STYLE B

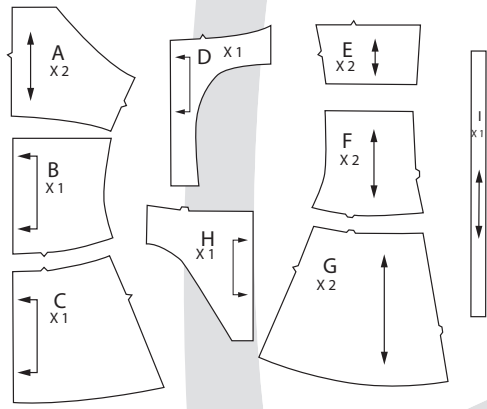
 - Pin right side of left front to wrong side of right front and stitch 6 mm (1/4") from edge (fig. 10).
 - Topstitch 1 cm (3/8") from edge to create a casing where you will insert the tie (fig. 12).
 2. Skirt
 - Pin skirt back pieces together at center back (fig. 16) and stitch.
 - Pin front to back (fig. 17) at side seams and stitch.
 - Pin right side of skirt to right side of bodice, matching notches (fig. 18). Stitch using a zigzag stitch only.
 3. Panties
 - Pin back to front at side seams and crotch and stitch (fig. 19).
 - Overlap elastic ends and stitch as shown to form a loop. Divide it into fourths and mark with pins (fig. 20).
 - Divide leg opening into fourths and mark with pins (fig. 21).
 - Pin elastic to wrong side of opening, matching pins (fig. 22).
 - Sew along raw edge of fabric using a zigzag stitch and stretching the elastic as you sew to fit the opening (fig. 23).
 - Fold elastic to wrong side of fabric and stitch again, over the first zigzag stitch (fig. 24).
 - Pin right side of panties to wrong side of skirt, matching side seams and centers (fig. 25) and stitch.
 4. Finishing
 - Fold skirt hem by 1 cm (3/8") to wrong side and stitch using a stretch stitch.
 - Fold strap lengthwise (fig. 26) and stitch using a zigzag stitch only.

TIP TO TURN A NARROW PIECE RIGHT SIDE OUT

 - Make a short slit across strap fold, 6 mm (1/4") from its end (fig. 27).
 - Insert bobby pin in strap, hooking one side through the slit (fig. 28).
 - Slide bobby pin through strap to turn it right side out (fig. 29).
 - Insert tie into top bodice casing (fig 30) (style B) or tie to ring as shown (fig. 31 and 32) (style A).
 - Pin tie ends to single notches at top bodice back (fig. 33) and stitch.
 - Apply trimming where desired.

Thank you for sewing with Jalie

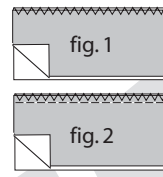
Pièces du patron / Pattern Pieces



Technique de couture Jalie pour tissus extensibles

(à utiliser si vous n'avez pas de surjeteuse)

Jalie's sewing technique for stretch fabrics (use this technique if you cannot use a serger)



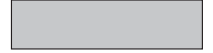
Légende des illustrations

Illustration shading key

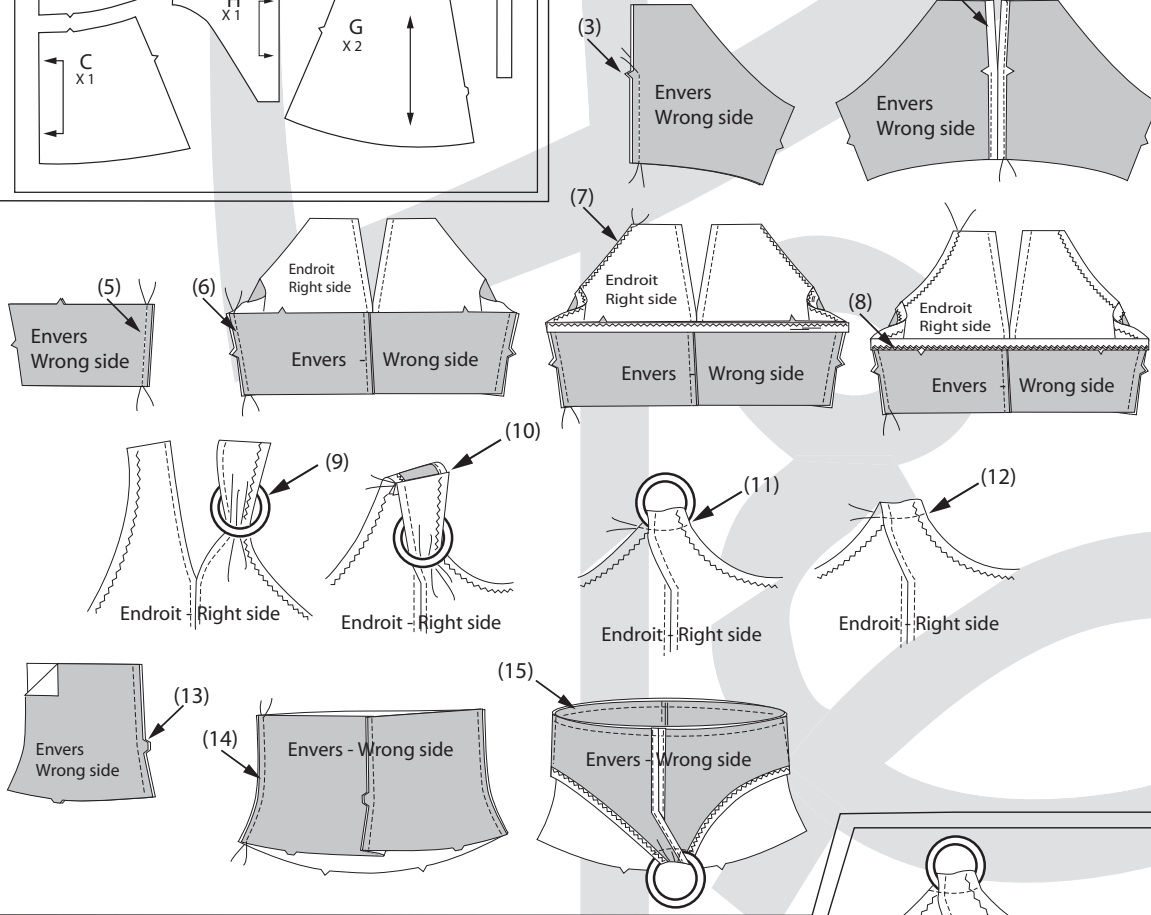
Endroit - Right side



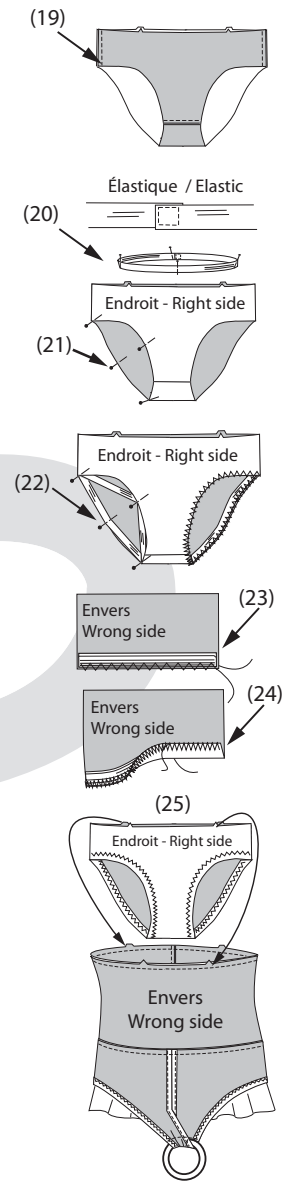
Envers - Wrong side



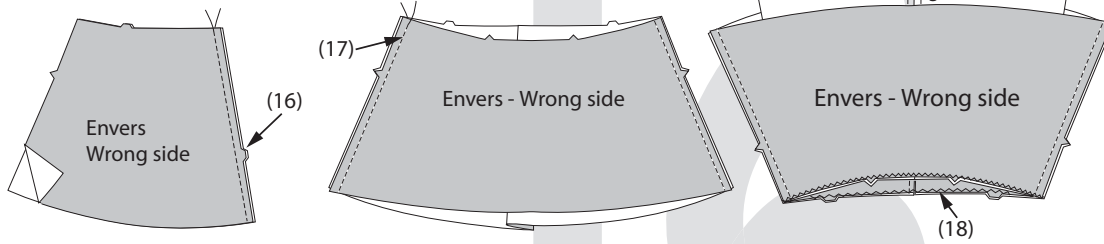
1 CORSAGE / BODICE



3 CULOTTE / PANTIES



2 JUPE / SKIRT



4 FINITION / FINISHING

ATTACHE / TIE

