

#2570 – ENGLISH
Figure Skating Dress

How to choose the appropriate size:

Use the size corresponding to bust for the width, and to girth measurement for the length.

Seam and hem allowances are included.

**Stitch this garment 6 mm (1/4") from edge (unless otherwise indicated).
Pieces are stitched with right sides together (unless otherwise indicated).**

Pattern pieces

- | | | | |
|--------------------|---------------------------|---------------------|-------------|
| A) Bodice front X1 | C) Skirt X2 | E) Panties front X1 | G) Loops X1 |
| B) Bodice back X2 | D) Overskirt (style A) X2 | F) Panties back X1 | |

Jalie's sewing technique for stretchable fabrics (if you do not have a serger)

1. First seam: a large zigzag stitch directly on raw edge of fabric, without stretching the fabric (fig. 1).
2. Second seam: a straight stitch 6 mm (1/4") from edge of the fabric, stretching the fabric lightly (fig. 2).

1. Bodice

- Pin back pieces together at center back seam (fig. 3) and stitch.
- Pin back to front at side seams (fig. 4) and stitch.
- Pin elastic to wrong side of back (fig. 5), stitch using a zigzag stitch along raw edge of fabric, stretching the elastic as you sew to fit the opening.
- Fold sewn elastic to wrong side of fabric and stitch again, over the visible zigzag stitch (fig. 6).
- Apply elastic to armholes using the same technique (fig. 7 and 8). Repeat for neckline (fig. 9 and 10).

LOOPS

- Fold strap lengthwise (fig. 11) and stitch using a zigzag stitch only.

TIP TO TURN A NARROW PIECE RIGHT SIDE OUT

1. Make a short slit across strap fold, 6 mm (1/4") from its end (fig. 12).
 2. Insert bobby pin in strap, hooking one side through the slit (fig. 13).
 3. Slide bobby pin through strap to turn it right side out (fig. 14).
- Cut into six 6-cm (2 1/2") pieces (fig. 15).
 - Stitch loop ends together as shown (fig. 16).
 - Pin loops to wrong side of back opening where indicated (fig. 17) and stitch.

2. Skirt and overskirt (style A)

- Cut the piece twice on fold (fig. 18), mark center (fig. 19) and cut one of the folds as shown (fig. 20).
- Open skirt pieces (fig. 21) and pin right sides together at side seams and stitch (fig. 22).

OVERSKIRT (STYLE A)

- Follow the steps illustrated in figures 18 to 22 to cut and assemble overskirt (fig. 23).
- Pin wrong side of overskirt to right side of skirt (fig. 24) and stitch raw edge of waist using a zigzag stitch.
- Pin right side of bodice to right side of skirt (or overskirt if applicable) (fig. 25), matching center front and back as well as side seams. Stitch at waist using a zigzag stitch.

3. Panties

- Pin back to front at side seams and crotch and stitch (fig. 26).
- Overlap elastic ends and stitch as shown to form a loop, divide it into fourths and mark with pins (fig. 27).
- Divide leg opening into fourths and mark with pins (fig. 28).
- Pin elastic to wrong side of opening, matching pins (fig. 29).
- Sew along raw edge of fabric using a zigzag stitch and stretching the elastic as you sew to fit the opening (fig. 30).
- Fold elastic to wrong side of fabric and stitch again, over the first zigzag stitch (fig. 31).
- Pin right side of panties to wrong side of skirt, matching side seams and centers (fig. 32) and stitch.

4. Finishing

- Pin ribbons to front (fig. 33) and stitch.
- Finish skirt hem with serger or fold by 1 cm (3/8") to wrong side and topstitch using a straight stitch.

5. Trimming

STRETCH TRIMMING ON BODICE

- If you have to apply trimming and the skater is not there for fitting, don't worry. You can use the skirt piece (paper) to mark the trimming placement. Simply follow the steps below:
 1. Make a mark at side seam using the following distances from armhole: F-L: 5 cm (2"), M-R: 6,5 cm (2 1/2"), S-AA 7,5 cm (3") (fig. 34).
 2. Place the skirt pattern piece over the bodice to join the mark to the opposite armhole corner (fig. 35).
 3. Trace trimming placement (fig. 36).
 4. Repeat for other side (fig. 37).
 5. Mark a straight line from side seam to back opening (fig. 38).
 6. Pin and stitch stretch trimming below placement lines (fig. 39 and 40).

ADDITIONAL TRIMMING

- Add more trimming to skirt and/or overskirt if desired.

Thank you for sewing with Jalie

Robe de patinage artistique

Comment choisir la bonne taille : utiliser la mesure du buste pour la largeur et celle du tronc pour la longueur.

Les ressources de couture et d'ourlet sont comprises.

Ce vêtement est cousu à 6 mm (1/4") du bord (sauf lors d'avis contraire).

Lors de l'assemblage, les pièces du vêtement sont superposées endroit contre endroit (sauf lors d'avis contraire).

Pièces du patron

- | | | | |
|----------------------|--------------------------|----------------------|----------------|
| A) Corsage devant X1 | C) Jupe X2 | E) Culotte devant X1 | G) Passants X1 |
| B) Corsage dos X2 | D) Surjupe (modèle A) X2 | F) Culotte dos X1 | |

Technique de couture Jalie pour tissus extensibles (**utiliser cette technique si vous n'avez pas de surjeteuse**)

1. Première couture : point zigzag large directement sur le bord vif du tissu, sans tendre le tissu (fig. 1).
2. Deuxième couture : point droit à 6 mm (1/4") du bord du tissu en tendant légèrement le tissu (fig. 2).

1. Corsage

- Épingler les pièces du dos (fig. 3) et coudre le milieu dos.
- Épingler le dos au devant (fig. 4) et coudre les côtés.
- Épingler l'élastique sur l'envers du dos (fig. 5) et exécuter une couture au point zigzag sur le bord du tissu et de l'élastique en tendant celui-ci pour qu'il s'ajuste à l'ouverture.
- Rabattre l'élastique cousu sur l'envers du tissu et le coudre à nouveau, directement sur le zigzag apparent (fig. 6).
- Appliquer l'élastique aux emmanchures en utilisant la même technique (fig. 7 et 8).
- Épingler et coudre l'élastique à l'encolure (fig. 9 et 10).

PASSANTS

- Plier la pièce dans le sens de la longueur (fig. 11) et coudre au point zigzag seulement.

TRUC POUR RETOURNER UNE PIÈCE ÉTROITE SUR SON ENDRIT

1. Entailler la pliure à environ 6 mm (1/4") du bout de la pièce (fig. 12).
 2. Insérer une épingle à cheveux dans la coulisse en insérant un côté de l'épingle dans l'entaille (fig. 13).
 3. Glisser l'épingle à cheveux dans la coulisse pour retourner la pièce sur son endroit (fig. 14).
- Couper en 6 pièces de 6 cm (2 1/2") (fig. 15).
 - Ramener les extrémités de chaque pièce ensemble et coudre tel qu'illustré (fig. 16).
 - Épingler les passants à l'envers de l'ouverture du dos aux endroits indiqués (fig. 17) et coudre.

2. Jupe et surjupe (modèle A)

- Couper la pièce deux fois sur la pliure (fig. 18), marquer le centre (fig. 19) et couper une des pliures tel qu'illustré (fig. 20).
 - Ouvrir les pièces de la jupe (fig. 21) et les placer endroit contre endroit en épinglant les côtés et coudre (fig. 22).
- SURJUPE (MODÈLE A)
- Suivre les étapes illustrées dans les figures 18 à 22 pour tailler et assembler la surjupe (fig. 23).
 - Épingler l'envers de la surjupe sur l'endroit de la jupe (fig. 24) et coudre le bord vif au point zigzag.
- Épingler l'endroit du corsage sur l'endroit de la jupe (et surjupe, si applicable) (fig. 25) en faisant correspondre les milieux devant et dos ainsi que les côtés. Coudre au point zigzag seulement.

3. Culotte

- Épingler le dos et le devant (fig. 26), coudre les côtés et l'entrejambe.
- Joindre solidement les extrémités de l'élastique par une couture et diviser celui-ci en quatre (4) parties égales à l'aide d'épingles (fig. 27).
- Diviser l'ouverture en quatre (4) parties égales à l'aide d'épingles (fig. 28).
- Épingler l'élastique sur l'envers de l'ouverture en faisant correspondre les épingles (fig. 29).
- Exécuter une couture au point zigzag sur le bord du tissu et de l'élastique en tendant celui-ci pour qu'il s'ajuste à l'ouverture (fig. 30).
- Rabattre l'élastique cousu sur l'envers du tissu et le coudre à nouveau, directement sur le zigzag (fig. 31).
- Épingler l'endroit de la culotte sur l'envers de la jupe en faisant correspondre les crans simples et doubles du corsage (fig. 32) et coudre.

4. Finition

- Épingler les rubans au devant (fig. 33) et coudre.
- Ourler la jupe à la surjeteuse ou plier de 1 cm (3/8") sur l'envers et coudre au point droit.

5. Garnitures

GARNITURE EXTENSIBLE À LA POITRINE

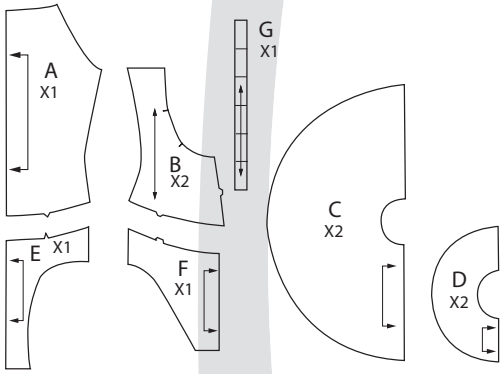
- Si vous ne pouvez déterminer l'emplacement des garnitures lors d'un essayage avec la patineuse, utiliser la pièce de la jupe (papier) pour déterminer la courbe du tracé et suivre les étapes suivantes:
 1. Marquer un point à partir de l'emmanchure (tailles F à L : 5 cm (2"), M à R : 6,5 cm (2 1/2"), S à AA : 7,5 cm (3") (fig. 34).
 2. Placer le patron de la jupe de façon à relier ce point avec le coin de l'emmanchure opposée (fig. 35).
 3. Tracer une ligne au crayon marqueur (fig. 36).
 4. Répéter pour l'autre côté (fig. 37).
 5. Poursuivre le tracé en ligne droite au dos (fig. 38).
 6. Épingler et coudre la garniture extensible sous les lignes tracées (fig. 39 et 40).

AUTRES GARNITURES

- Si désiré, appliquer de la garniture extensible à la taille, à la surjupe et/ou à la jupe.

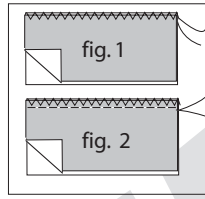
Merci de coudre avec Jalie

Pièces du patron / Pattern Pieces



Technique de couture Jalie pour tissus extensibles
(à utiliser si vous n'avez pas de surjeteuse)

Jalie's sewing technique for stretchable fabrics
(use this technique if you cannot use a serger)

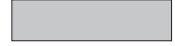


Légende des illustrations
Illustration shading key

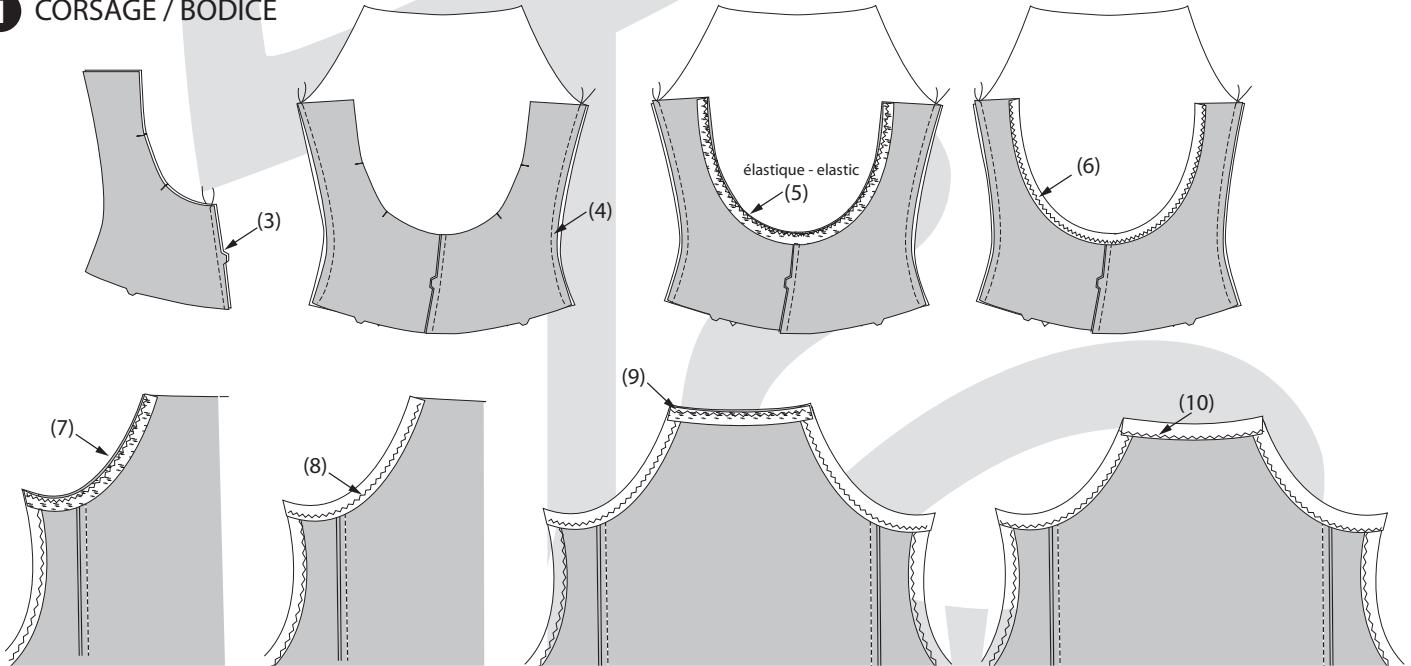
Endroit - Right side



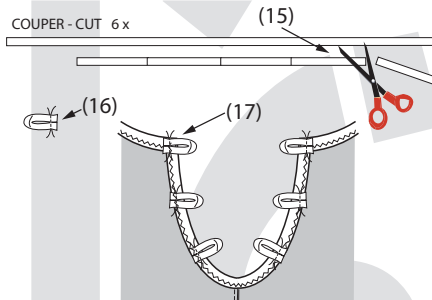
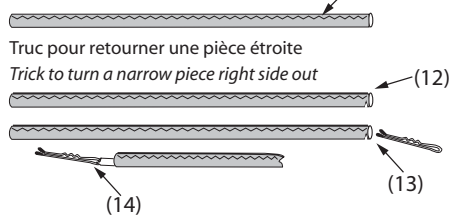
Envers - Wrong side



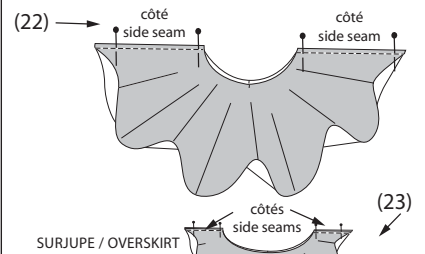
1 CORSAGE / BODICE



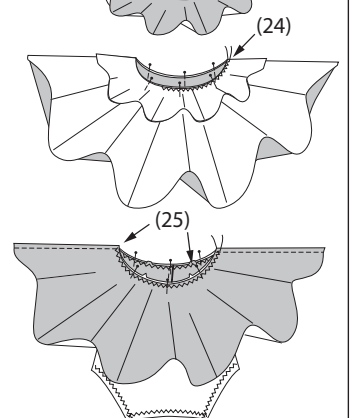
PASSANTS / LOOPS



JUPE CIRCULAIRE / CIRCULAR SKIRT

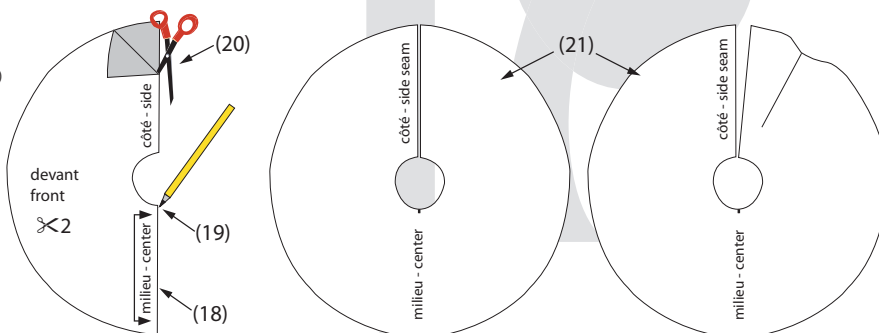


SURJUPE / OVERSKIRT

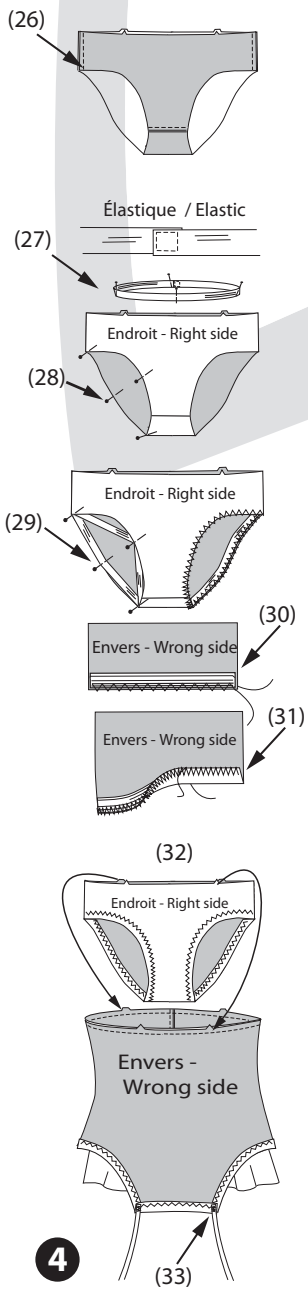


2 JUPE ET SURJUPE / SKIRT AND OVERSKIRT

JUPE CIRCULAIRE
CIRCULAR SKIRT
(TWO FULL CIRCLE)
X2 LYCRA



3 CULOTTE / PANTIES



4

5 GARNITURES TRIMMING

