

## Robe de patinage artistique

**Comment choisir la bonne taille :** utiliser la mesure du buste pour la largeur et celle du tronc pour la longueur.

**Les ressources de couture et d'ourlet sont comprises.**

**Ce vêtement est cousu à 6 mm (1/4") du bord (sauf lors d'avis contraire).**

**Lors de l'assemblage, les pièces du vêtement sont superposées endroit contre endroit (sauf lors d'avis contraire).**

Pièces du patron

A) Corsage milieu devant X1	D) Manche X2	G) Jupe X2	J) Passants X2
B) Corsage côté devant X2	E) Basque devant X2	H) Culotte devant X1	
C) Corsage dos X2	F) Basque dos X2	I) Culotte dos X1	

Technique de couture Jalie pour tissus extensibles (**utiliser cette technique si vous n'avez pas de surjeteuse**)

1. Première couture : point zigzag large directement sur le bord vif du tissu, sans tendre le tissu (fig. 1).
2. Deuxième couture : point droit à 6 mm (1/4") du bord du tissu en tendant légèrement le tissu (fig. 2).

## 1. Corsage

- Épingler les pièces du dos (fig. 3) et coudre le milieu dos.
- Épingler les pièces du côté devant au dos et coudre les épaules (fig. 4) et les côtés (fig. 5).

## PASSANTS

- Plier la pièce sur la longueur, endroit contre endroit (fig. 6) et coudre au point zigzag.

TRUC POUR RETOURNER UNE PIÈCE ÉTROITE SUR SON ENDRIT

1. Entailler la pliure à environ 6 mm (1/4") du bout de la pièce (fig. 7).
  2. Insérer une épingle à cheveux dans la coulisse en insérant un côté de l'épingle dans l'entaille (fig. 8).
  3. Glisser l'épingle à cheveux dans la coulisse pour retourner la pièce sur son endroit (fig. 9).
- Couper en 10 pièces de longueur égale (fig. 10). Ramener les extrémités de chaque pièce ensemble et coudre tel qu'illustré (fig. 11).
  - Épingler les passants sur l'endroit du côté devant (fig. 12) selon le tableau d'espacement des passants sur le patron.

## ENCOLURE

- Épingler l'élastique à l'encolure (fig. 13) et exécuter une couture au point zigzag sur le bord vif en tendant l'élastique pour qu'il s'ajuste au tissu.

## MILIEU DEVANT

- Plier la partie supérieure du milieu devant de 6 mm (1/4") (fig. 14) et surpiquer.
- Épingler une extrémité de l'élastique à 2 cm (3/4") du bord fini du milieu devant (fig. 15) et coudre au centre de l'élastique au point zigzag en le tendant pour qu'il s'ajuste à la pièce.
- Épingler le milieu devant aux côtés devants, à 1 cm (3/8") de l'encolure tel qu'illustré (fig. 16) et coudre en faisant correspondre les crans simples (fig. 17). Rabattre l'endroit du côté devant sur l'envers du milieu devant tel qu'illustré (fig. 18) et coudre.
- Replier l'élastique de l'encolure sur l'envers et coudre au point zigzag (fig. 19).

## 2. Manche &amp; Basque

- Exécuter deux coutures droites à point long à la tête de manche, à moins de 6 mm (1/4") du bord, d'un point de repère à l'autre (fig. 20).
- Marquer la position de l'élastique au crayon marqueur à 6 cm (2 1/2") du bord inférieur de la manche (fig. 21).
- Épingler l'élastique sur l'envers de la manche, en dessous de la ligne tracée (fig. 22) et coudre au centre de l'élastique au point zigzag en le tendant pour qu'il s'ajuste à la pièce.
- Épingler la dentelle au bord vif de la manche si désiré (fig. 23) ou finir en ourlant ou à la surjeteuse.
- Plier la manche endroit contre endroit (fig. 24) et coudre.
- Tendre délicatement les fils de cannette des deux coutures pour froncer la tête de manche (fig. 25) afin qu'elle s'ajuste à l'emmanchure.
- La même technique s'applique pour la manche longue (fig. 26).
- Épingler la manche à l'emmanchure (fig. 27) et coudre.
- Épingler la basque devant à la basque dos en faisant correspondre les crans simples (fig. 28) et coudre le côté.
- Plier la partie inférieure de 2 cm (3/4") sur l'envers (fig. 29) et coudre au point droit.
- Plier le milieu devant et le milieu dos de 2 cm (3/4") sur l'envers tel qu'illustré (fig. 30) et coudre au point droit.
- Épingler l'endroit de la basque sur l'endroit du corsage en faisant correspondre les crans simples et doubles de la taille (fig. 31) et coudre au point zigzag large seulement.

## 3. Jupe

- Couper la pièce deux fois sur la pliure (fig. 32), marquer le centre (fig. 33) et couper une des pliures tel qu'illustré (fig. 34).
- Ouvrir les pièces de la jupe (fig. 35) et les placer endroit contre endroit, épingler et coudre les côtés (fig. 36).
- Épingler l'endroit de la jupe sur l'envers de la basque (fig. 37) et coudre le bord vif au point zigzag.

## 4. Culotte

- Épingler le dos au devant (fig. 38), coudre les côtés et l'entrejambe.
- Joindre solidement les extrémités de l'élastique par une couture et diviser celui-ci en quatre (4) parties égales à l'aide d'épingles (fig. 39).
- Diviser l'ouverture en quatre (4) parties égales à l'aide d'épingles (fig. 40).
- Épingler l'élastique sur l'envers de l'ouverture en faisant correspondre les épingles (fig. 41).
- Exécuter une couture au point zigzag sur le bord du tissu et de l'élastique en tendant celui-ci pour qu'il s'ajuste à l'ouverture (fig. 42).
- Rabattre l'élastique cousu sur l'envers du tissu et le coudre à nouveau, directement sur le zigzag (fig. 43).
- Épingler l'endroit de la culotte sur l'envers de la jupe (fig. 44) en faisant correspondre les crans simples et doubles du corsage et coudre.

## 5. Finition

- Passer un cordon dans les passants du milieu devant. Épingler et coudre de la garniture extensible au corsage et/ou à la basque si désiré.
- Épingler et coudre de la dentelle au bord vif de la jupe si désiré ou finir en ourlant ou à la surjeteuse.

*Merci de coudre avec Jalie*

#2569 – ENGLISH  
Figure Skating Dress

**How to choose the appropriate size:**

Use the size corresponding to bust for the width, and to girth measurement for the length.

**Seam and hem allowances are included.**

**Stitch this garment 6 mm (1/4") from edge (unless otherwise indicated).  
Pieces are stitched with right sides together (unless otherwise indicated).**

Pattern pieces

A) Bodice center front X1	D) Sleeve X2	G) Skirt X2	J) Loops X2
B) Bodice side front X2	E) Front peplum X2	H) Panties front X1	
C) Bodice back X2	F) Back peplum X2	I) Panties back X1	

Jalie's sewing technique for stretchable fabrics (if you do not have a serger)

1. First seam: a large zigzag stitch directly on raw edge of fabric, without stretching the fabric (fig. 1).
2. Second seam: a straight stitch 6 mm (1/4") from edge of the fabric, stretching the fabric lightly (fig. 2).

1. Bodice

- Pin back pieces together at center back seam (fig. 3) and stitch.
- Pin side front pieces to back at shoulder (fig. 4) and side seams (fig. 5) and stitch.

LOOPS

- Fold piece lengthwise, right sides together (fig. 6), and stitch using a zigzag stitch only.

TIP TO TURN A NARROW PIECE RIGHT SIDE OUT

1. Make a short slit across strap fold, 6 mm (1/4") from its end (fig. 7).
  2. Insert bobby pin in strap, hooking one side through the slit (fig. 8).
  3. Slide bobby pin through strap to turn it right side out (fig. 9).
- Cut into ten pieces of equal length (fig. 10). Stitch loop ends together as shown (fig. 11).
  - Pin loops to right side of side front (fig. 12). Use distances shown in the « loop spacing » table on the pattern to space the loops evenly.

NECKLINE

- Pin elastic to wrong side of back (fig. 13), stitching using a zigzag stitch along raw edge of fabric, stretching the elastic as you sew to fit the piece.

CENTER FRONT

- Fold top edge of center front to wrong side by 6 mm (1/4") (fig. 14) and topstitch.
- Pin one end of elastic 2 cm (3/4") from finished edge (fig. 15) and stitch on the elastic, stretching it to fit the piece.
- Pin center front to side fronts, 1 cm (3/8") from neckline edge as shown and matching single notches (fig. 16) and stitch (fig. 17). Fold side front to right side, overlapping wrong side of center front as shown (fig. 18) and stitch.
- Fold neckline elastic to wrong side of fabric and stitch again over visible zigzag stitch (fig. 19).

2. Sleeve & Peplum

- Stitch two rows of easestitching at sleeve cap, between markings, within the seam allowance and using a long straight stitch (fig. 20).
- Mark elastic placement, 6 cm (2 1/2") from sleeve bottom edge (fig. 21).
- Pin elastic to wrong side of sleeve, just below the placement line (fig. 22) and stitch on the elastic using a zigzag stitch, stretching the elastic as you sew to fit the piece.
- Pin lace trimming to bottom edge of sleeve if desired (fig. 23) or finish with a hem or using a serger.
- Fold sleeve right sides together (fig. 24) and stitch.
- Pull bobbin threads gently to gather sleeve cap (fig. 25) to fit armhole.
- The same techniques apply to long sleeves (fig. 26).
- Pin sleeve to armhole (fig. 27) and stitch.
- Pin front peplum to back peplum at side seams, matching single notches (fig. 28), and stitch.
- Fold bottom edge to wrong side by 2 cm (3/4") (fig. 29) and stitch using a straight stitch.
- Fold center front and back by 2 cm (3/4") to wrong side as shown (fig. 30) and stitch using a straight stitch.
- Pin right side of peplum to right side of bodice, matching single and double notches at waist (fig. 31). Stitch using a zigzag stitch only.

3. Skirt

- Cut the piece twice on fold (fig. 32), mark center (fig. 33) and cut one of the folds as shown (fig. 34).
- Open skirt pieces (fig. 35) and pin right sides together at side seams and stitch (fig. 36).
- Pin right side of skirt to wrong side of peplum at waist (fig. 37) and stitch using a zigzag stitch.

4. Panties

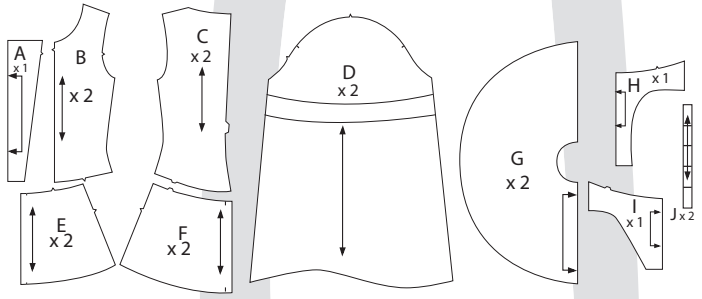
- Pin back to front at side seams and crotch and stitch (fig. 38).
- Overlap elastic ends and stitch as shown to form a loop, divide it into fourths and mark with pins (fig. 39).
- Divide leg opening into fourths and mark with pins (fig. 40).
- Pin elastic to wrong side of opening, matching pins (fig. 41).
- Sew along raw edge of fabric using a zigzag stitch and stretching the elastic as you sew to fit the opening (fig. 42).
- Fold elastic to wrong side of fabric and stitch again, over the first zigzag stitch (fig. 43).
- Pin right side of panties to wrong side of skirt, matching single and double notches at bodice waist (fig. 44) and stitch.

5. Finishing

- Insert drawstring or ribbon into loops at center front. Pin stretch trimming to bodice and/or peplum if desired.
- Pin and stitch lace to raw edge of skirt if desired or finish with serger or by hemming bottom edge of skirt.

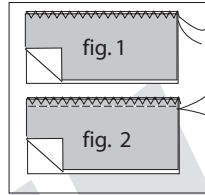
*Thank you for sewing with Jalie*

Pièces du patron / Pattern Pieces

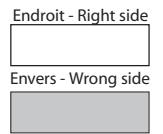


**Technique de couture Jalie pour tissus extensibles**  
(à utiliser si vous n'avez pas de surjeteuse)

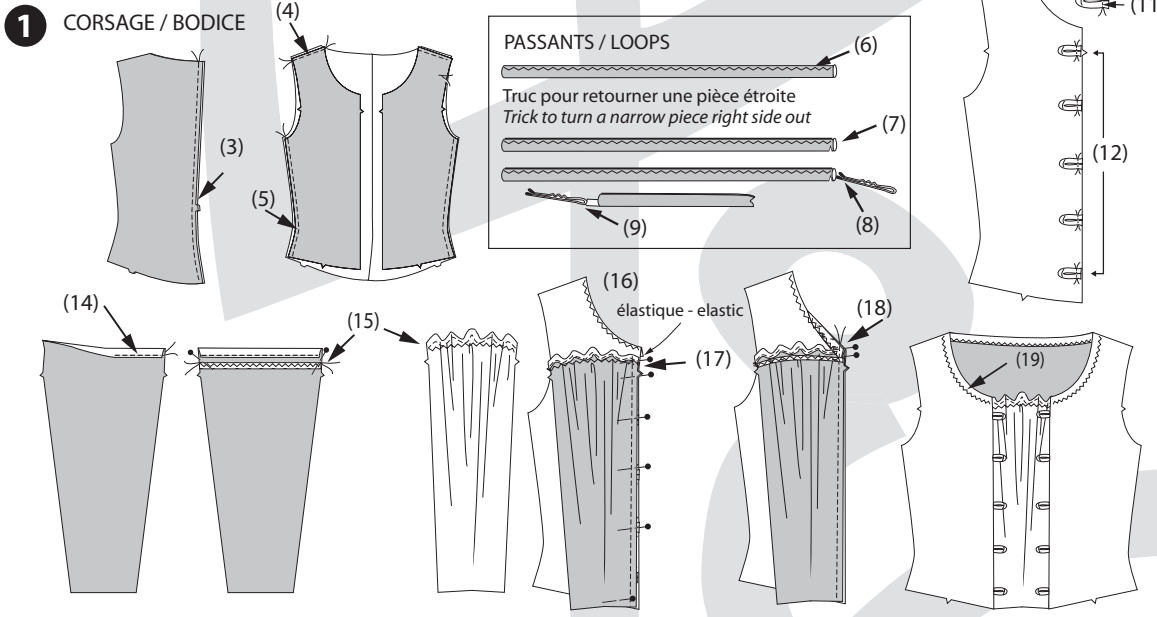
**Jalie's sewing technique for stretchable fabrics**  
(use this technique if you cannot use a serger)



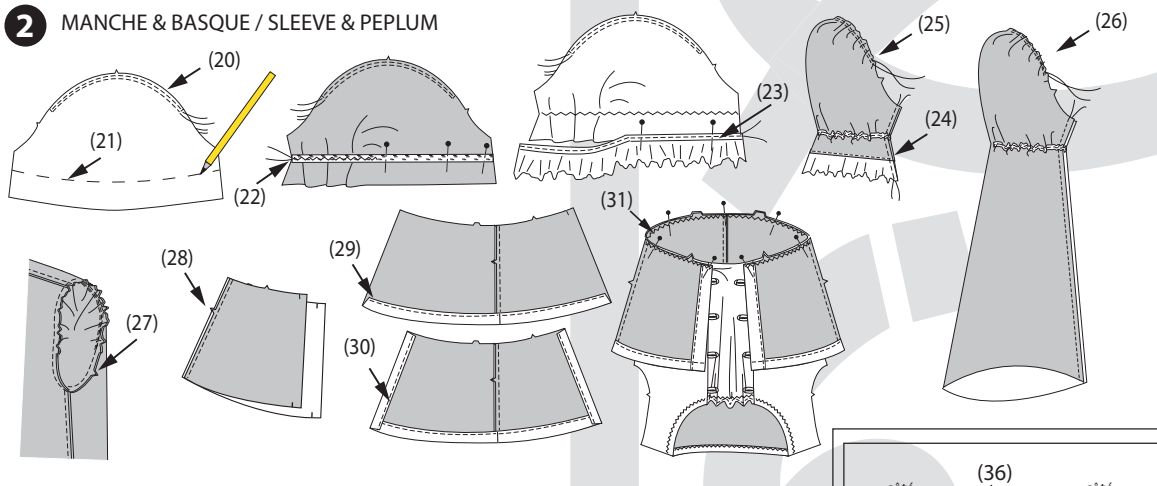
**Légende des illustrations**  
**Illustration shading key**



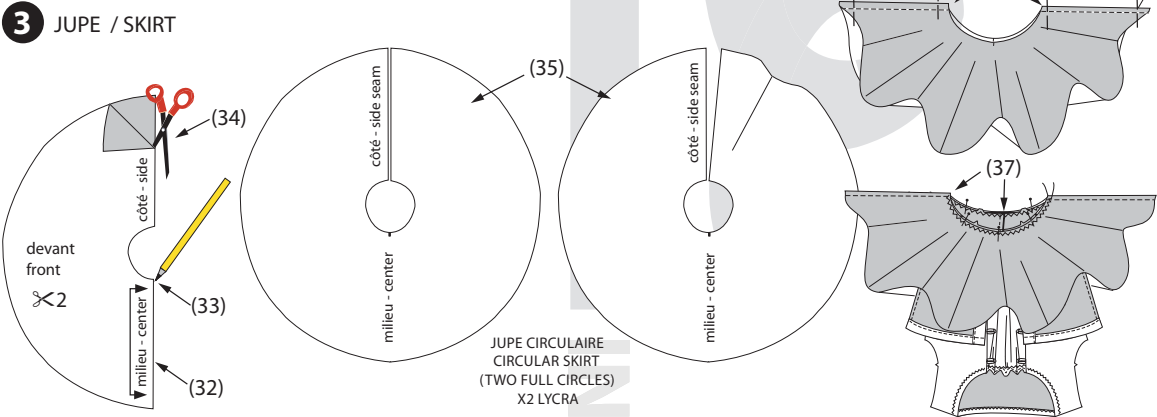
**1** CORSAGE / BODICE



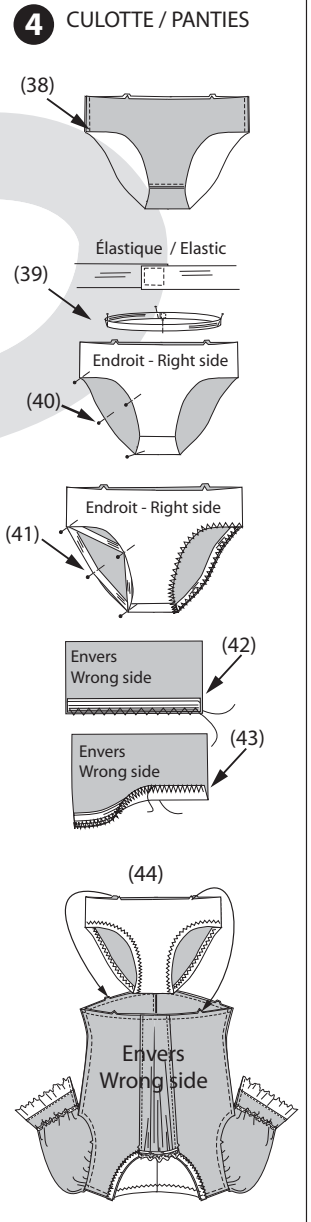
**2** MANCHE & BASQUE / SLEEVE & PEPLUM



**3** JUPE / SKIRT



**4** CULOTTE / PANTIES



JUPE CIRCULAIRE  
CIRCULAR SKIRT  
(TWO FULL CIRCLES)  
X2 LYCRA

<b>Espacement des attaches</b> (milieu devant)		
<b>Loop spacing</b> (center front)		
	<b>cm</b>	<b>"</b>
<b>F</b>	4,5	1 3/4
<b>G</b>	4,9	1 7/8
<b>H</b>	5,3	2 1/8
<b>I</b>	5,7	2 1/4
<b>J</b>	6,0	2 3/8
<b>K</b>	6,4	2 1/2
<b>L</b>	6,8	2 5/8
<b>M</b>	7,0	2 3/4
<b>N</b>	7,3	2 7/8
<b>O</b>	7,5	3
<b>P</b>	7,7	3
<b>Q</b>	8,0	3 1/8
<b>R</b>	8,2	3 1/4
<b>S</b>	8,5	3 3/8
<b>T</b>	8,6	3 3/8
<b>U</b>	8,8	3 1/2
<b>V</b>	9,0	3 1/2
<b>W</b>	9,2	3 5/8
<b>X</b>	9,4	3 5/8
<b>Y</b>	9,5	3 3/4
<b>Z</b>	9,6	3 3/4
<b>AA</b>	9,7	3 7/8