

#2568 – FRANÇAIS
Sous-vêtements pour femmes

Comment choisir la bonne taille : Utiliser la mesure du tour de poitrine pour la camisole et celle du tour de hanches pour les culottes.

Les ressources de couture et d'ourlet sont comprises. Ce vêtement est cousu à 6 mm (1/4") du bord (sauf lors d'avis contraire). Lors de l'assemblage, les pièces du vêtement sont superposées endroit contre endroit (sauf lors d'avis contraire).

Technique de couture Jalie pour tissus extensibles (**utiliser cette technique si vous n'avez pas de surjeteuse**)

1. Première couture : point zigzag large directement sur le bord vif du tissu, sans tendre le tissu (fig. 1).
2. Deuxième couture : point droit à 6 mm (1/4") du bord du tissu en tendant légèrement le tissu (fig. 2).

CAMISOLE

Pièces du patron

- A) Devant X1 B) Dos X1

ENCOLURE DOS

- Épingler l'élastique à bord picot sur l'endroit de l'encolure dos (fig. 3), le bord lisse au bord vif de l'encolure (fig. 4) et coudre au point zigzag moyen, le plus près possible du bord picot (fig. 5), en tendant l'élastique pour qu'il s'ajuste à l'ouverture.
- Ramener l'élastique sur l'envers du tissu pour que seul le bord picot soit visible (fig. 6) et coudre au point zigzag, sur l'endroit du tissu, à travers toutes les épaisseurs (fig. 7).

ENCOLURE DEVANT (DENTELLE)

- Épingler l'envers de la dentelle sur l'endroit de l'encolure devant (fig. 8) de façon à ce que l'épaule devant soit de la même largeur que l'épaule dos (fig. 9) et coudre au point zigzag (fig. 10).

ASSEMBLAGE

- Épingler le dos au devant (fig. 11) et coudre les épaules. Ramener la ressource de couture vers le dos (fig. 12) et taquer en place.

EMMANCHURES

- Épingler les élastiques aux emmanchures et coudre en suivant les étapes illustrées dans les figures 4, 5, 6 et 7 (fig. 13).
- Épingler les côtés et coudre (fig. 14). Ramener la ressource de couture vers le dos et taquer en place (fig. 15).

FINITION

- Plier la partie inférieure de 2,5 cm (1") sur l'envers et surpiquer avec un point zigzag ou à l'aide d'une aiguille double (fig. 16).

Facultatif : À l'aide d'une aiguille à tapisserie (pointe arrondie et chas assez grand pour un ruban) (fig. 17), faire passer un ruban dans la dentelle tel qu'illustré (fig. 18) en débutant à l'épaule pour terminer au centre (fig. 19). Fixer l'extrémité du ruban à la ressource de couture.

CULOTTES GARÇONNE (A) ET BIKINI (B)

Pièces du patron

- C) Devant modèle A X1 E) Doublure d'entrejambe A & B X1 doublure G) Dos modèle B X1
D) Dos modèle A X1 F) Devant modèle B X1

1. Modèle A : Culotte garçonne (sans élastique aux cuisses).

- Épingler le devant au dos à l'entrejambe (fig. 20) et coudre.
- Épingler l'endroit de la doublure d'entrejambe sur l'envers du dos et coudre sur la couture apparente (fig. 21).
- Ramener l'envers de la doublure sur l'envers du devant (fig. 22) et coudre les bords au long point droit afin de maintenir en place pendant l'assemblage.
- Épingler le dos au devant et coudre UN côté seulement (fig. 23).
- Épingler l'envers de la dentelle sur l'endroit de la taille (fig. 24), à 1 cm (3/8") du bord vif du tissu. Coudre au point zigzag (fig. 25).
- Épingler et coudre l'autre côté de la culotte (fig. 26).
- Plier le bord de l'ouverture des cuisses de 1 cm (3/8") sur l'envers (fig. 27) et coudre au point zigzag ou à l'aide d'une aiguille double (fig. 28).

Facultatif : Si vous désirez coudre un élastique aux cuisses pour un meilleur support, suivre les instructions décrites dans la section « Modèle B : Culotte bikini ».

2. Modèle B : Culotte bikini (avec élastique aux cuisses).

- Suivre les étapes 20 à 26 de la culotte modèle A.
- Coudre les extrémités tel qu'illustré (fig. 29) avant d'épingler à l'ouverture.
- Diviser l'élastique en quatre (4) parties égales à l'aide d'épingles. Diviser l'ouverture en quatre (4) parties égales à l'aide d'épingles.
- Épingler l'élastique à bord picot sur l'endroit de l'ouverture en faisant correspondre les épingles (fig. 30 et 31) et coudre en suivant la technique illustrée dans les figures 4 à 7 pour coudre l'élastique à bord picot.

CULOTTE BRÉSILIENNE (C)

Pièces du patron

- H) Devant et dos C X2 I) Doublure d'entrejambe C X1 doublure

- Épingler les fourches devant et dos (fig. 32) et coudre. Épingler l'entrejambe et coudre (fig. 33).
- Marquer les centres de la doublure d'entrejambe (fig. 34).
- Épingler la doublure à la culotte en faisant correspondre les centres avec les coutures et coudre le pourtour (fig. 35).

Merci de coudre avec Jalie

#2568 – ENGLISH
Women's underwear

How to choose the appropriate size:

For the camisole: Use the size corresponding to your bust measurement.
For the panties: Use the size corresponding to your hips measurement.

**Seam and hem allowances are included. Stitch this garment 6 mm (1/4") from edge (unless otherwise indicated).
Pieces are stitched with right sides together (unless otherwise indicated).**

Jalie's sewing technique for stretchable fabric (if you do not have a serger)

1. First seam: a large zigzag stitch directly on raw edge of fabric, without stretching the fabric (fig. 1).
2. Second seam: a straight stitch 6 mm (1/4") from edge of fabric, stretching the fabric lightly (fig. 2).

CAMISOLE

Pattern pieces

- A) Front X1 B) Back X1

BACK NECKLINE

- Pin picot edge elastic to right side of back neckline (fig. 3), with the picot edge facing away from the raw edge of the fabric (fig. 4) and stitch using a medium zigzag stitch, close to the picot edge (fig. 5), and stretching the elastic to fit the opening.
- Turn the seam allowance inside so that only the picot edge shows on the right side (fig. 6) and stitch again, on right side of fabric, through all layers (fig. 7).

FRONT NECKLINE (STRETCH LACE TRIM)

- Pin wrong side of lace to right side of neckline (fig. 8), making sure the front and back shoulder widths are the same (fig. 9), and stitch on right side of lace using a zigzag stitch (fig. 10).

ASSEMBLY

- Pin back to front at shoulder seams (fig. 11) and stitch. Bring seam allowance towards the back (fig. 12) and tack.

ARMHOLES

- Apply elastic to armholes using the technique illustrated in figures 4 to 7 (fig. 13).
- Pin front to back at side seams (fig. 14) and stitch. Bring seam allowance towards the back and tack (fig. 15).

FINISHING

- Fold bottom edge of camisole by 2.5 (1") to wrong side and stitch using a zigzag or double-needle stitch (fig. 16).

Optional: Using a tapestry needle (blunt-tipped needle with large eye) (fig. 17), insert a ribbon through the lace (fig. 18), starting at shoulder seam and leaving enough ribbon at center front to tie a bow (fig. 19). Tack ribbon to shoulder seam allowance.

HIPSTER (A) AND BIKINI (B)

Pattern pieces

- C) Front Style A X1 E) Crotch lining A & B X1 lining G) Back Style B X1
D) Back Style A X1 F) Front Style B X1

Style A: Hipster (without elastic at leg opening).

- Pin front to back at crotch (fig. 20) and stitch.
- Pin right side of crotch lining to wrong side of back and stitch on visible seam (fig. 21).
- Pin wrong side of lining to wrong side of front (fig. 22) and stitch close to the raw edges using a long straight stitch to keep the lining in place.
- Pin back to front at ONE side seam only and stitch (fig. 23).
- Pin wrong side of lace trim to right side of waist (fig. 24), 1 cm (3/8") from raw edge of fabric. Stitch using a zigzag stitch (fig. 25).
- Pin at other side seam and stitch (fig. 26).
- Fold leg opening to wrong side by 1 cm (3/8") (fig. 27) and stitch using a zigzag or double-needle stitch (fig. 28).

Optional: For a better support, you can apply picot edge elastic to leg openings. The technique is described below in the "Style B: Bikini" section.

Style B: Bikini (with elastic at leg openings).

- Follow steps 20 to 26 in the section above (Style A).
- Overlap elastic ends and stitch as shown to form a loop (fig. 29), divide it into fourths and mark with pins.
- Divide leg opening into fourths and mark with pins.
- Pin picot edge elastic to right side of opening, matching pins (fig. 30 and 31) and stitch using the technique illustrated in figures 4 to 7.

BRAZILIAN HIPSTER (C)

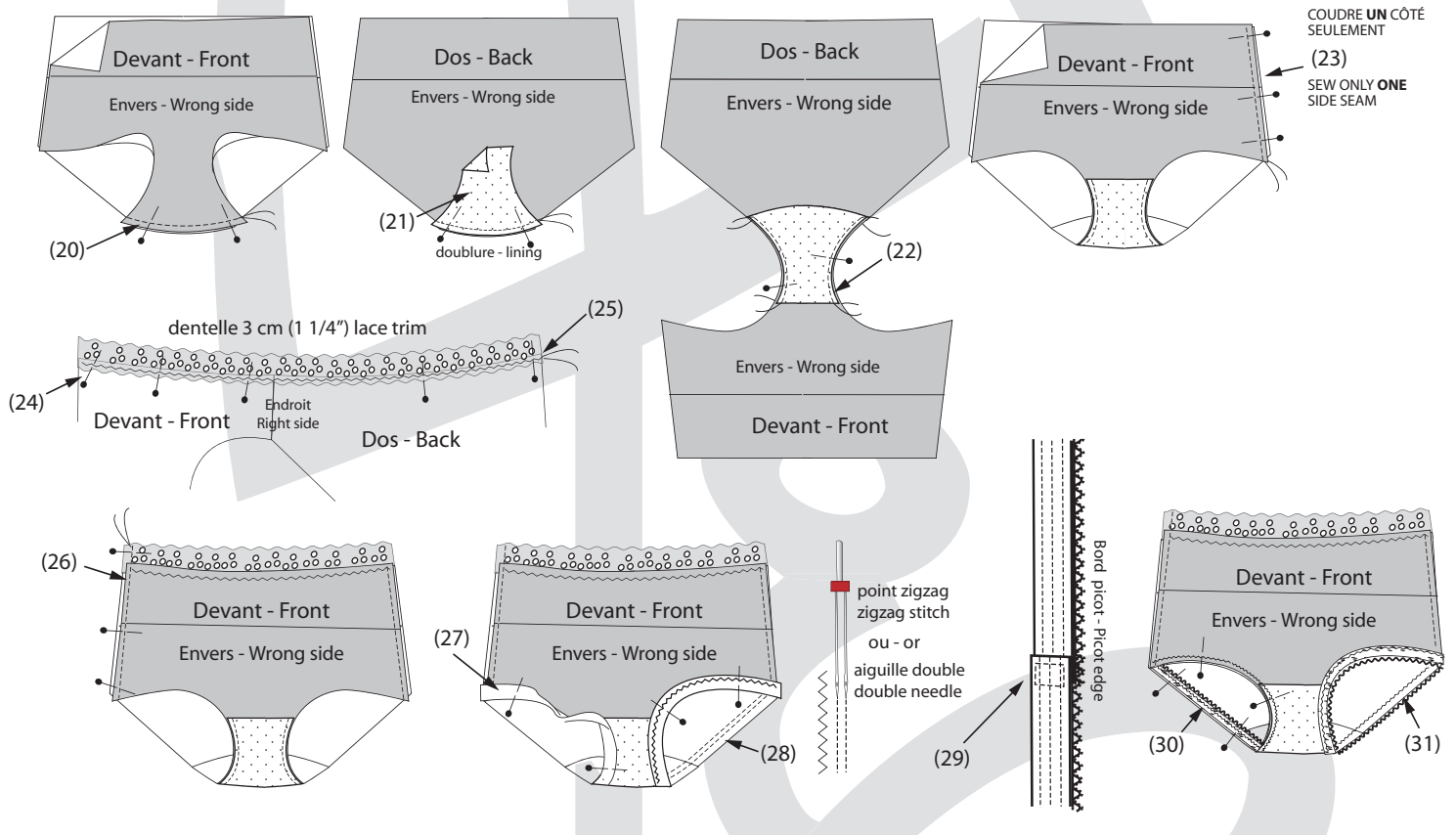
Pattern pieces

- H) Front and back C X2 I) Crotch lining C X1 lining

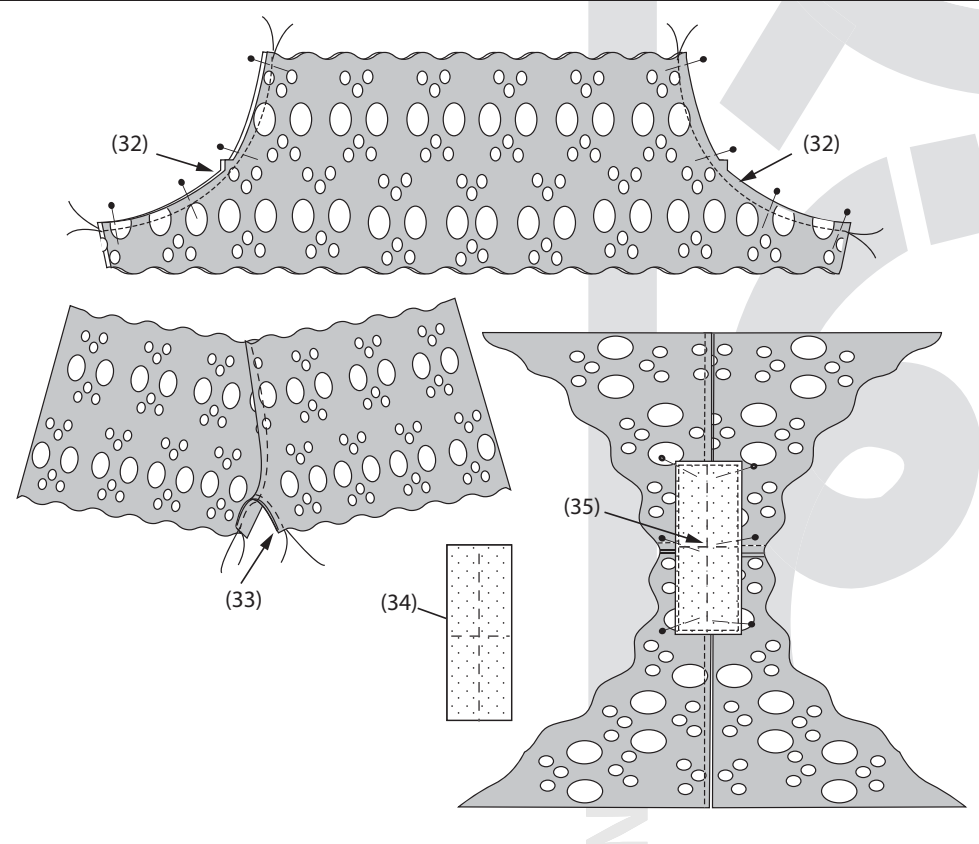
- Pin front and back pieces together at front and back crotch seams (fig. 32) and stitch. Pin at inseam and stitch (fig. 33).
- Mark crotch lining centers (fig. 34).
- Pin lining to panties, matching centers and construction seams (fig. 35) and stitch raw edge.

Thank you for sewing with Jalie

CULOTTE GARÇONNE (A) ET BIKINI (B) - HIPSTER (A) AND BIKINI (B)



CULOTTE BRÉSILIENNE (C) - BRAZILIAN HIPSTER (C)



**LONGUEURS D'ÉLASTIQUES
ELASTIC LENGTHS**

SLIP - PANTIES

Cuisse Modèle A
(FACULTATIF)
Leg Opening Style A
(OPTIONAL)
X2

Cuisse Modèle B
Leg Opening Style B
X2

Taille (basse ou haute)
Modèles A et B
Waist (low or high)
Styles A and B
X1

Élastique 1 cm (3/8") à bord picot
1-cm (3/8") elastic with picot edge

Dentelle extensible
3 cm (1 1/4")
Stretch lace trim

	cm	"	cm	"	cm	"
F	25,7	10 1/8	27,3	10 3/4	36,4	14 3/8
G	26,8	10 5/8	28,6	11 1/4	38,0	15
H	28,0	11	29,9	11 3/4	39,7	15 5/8
I	29,2	11 1/2	31,2	12 1/4	41,3	16 1/4
J	30,4	12	32,5	12 3/4	42,9	16 7/8
K	31,6	12 3/8	33,8	13 1/4	44,6	17 1/2
L	32,7	12 7/8	35,1	13 3/4	46,2	18 1/8
M	34,2	13 1/2	36,5	14 3/8	48,3	19
N	35,6	14	37,9	14 7/8	50,4	19 7/8
O	37,0	14 5/8	39,3	15 1/2	52,5	20 5/8
P	38,4	15 1/8	40,7	16	54,6	21 1/2
Q	39,9	15 3/4	42,1	16 5/8	56,7	22 3/8
R	41,3	16 1/4	43,5	17 1/8	58,9	23 1/8
S	42,7	16 7/8	45,0	17 3/4	61,0	24
T	43,9	17 1/4	46,2	18 1/4	62,6	24 5/8
U	45,0	17 3/4	47,5	18 3/4	64,3	25 3/8
V	46,1	18 1/8	48,8	19 1/4	66,0	26
W	47,3	18 5/8	50,0	19 3/4	67,6	26 5/8
X	48,4	19	51,3	20 1/4	69,3	27 1/4
Y	49,6	19 1/2	52,6	20 3/4	71,0	28
Z	50,7	20	53,8	21 1/4	72,7	28 5/8
AA	51,8	20 3/8	55,1	21 3/4	74,3	29 1/4
BB	53,0	20 7/8	56,4	22 1/4	76,0	29 7/8
CC	54,1	21 1/4	57,6	22 3/4	77,7	30 5/8
DD	56,8	22 3/8	60,5	23 7/8	81,3	32
EE	59,5	23 3/8	63,4	25	85,0	33 1/2
FF	62,2	24 1/2	66,3	26 1/8	88,7	34 7/8

**LONGUEURS D'ÉLASTIQUES
ELASTIC LENGTHS**

CAMISOLE

Emmanchure
Armhole
X2

Encolure dos
Back neckline
X1

Encolure devant
Front neckline
X1

Élastique 1 cm (3/8") à bord picot
1-cm (3/8") elastic with picot edge

Dentelle extensible
3 cm (1 1/4")
Stretch lace trim

	cm	"	cm	"	cm	"
F	23,9	9 3/8	20,5	8 1/8	26,5	10 3/8
G	25,0	9 7/8	21,6	8 1/2	28,2	11 1/8
H	26,1	10 1/4	22,7	9	29,9	11 3/4
I	27,3	10 3/4	23,8	9 3/8	31,6	12 3/8
J	28,4	11 1/8	24,9	9 7/8	33,3	13 1/8
K	29,6	11 5/8	26,1	10 1/4	35,0	13 3/4
L	30,7	12 1/8	27,2	10 3/4	34,2	13 1/2
M	32,3	12 3/4	28,4	11 1/8	35,7	14
N	33,9	13 3/8	29,7	11 5/8	37,2	14 5/8
O	35,5	14	30,9	12 1/8	38,7	15 1/4
P	37,0	14 5/8	32,1	12 5/8	40,2	15 7/8
Q	38,6	15 1/4	33,4	13 1/8	41,7	16 3/8
R	40,2	15 7/8	34,6	13 5/8	43,2	17
S	41,8	16 1/2	35,9	14 1/8	44,5	17 1/2
T	42,6	16 3/4	36,7	14 1/2	45,4	17 7/8
U	43,4	17 1/8	37,5	14 3/4	46,3	18 1/4
V	44,2	17 3/8	38,3	15 1/8	47,2	18 5/8
W	45,0	17 3/4	39,1	15 3/8	48,1	18 7/8
X	45,8	18	39,9	15 3/4	49,0	19 1/4
Y	46,6	18 3/8	40,8	16	49,9	19 5/8
Z	47,4	18 5/8	41,6	16 3/8	50,8	20
AA	48,2	19	42,4	16 5/8	51,7	20 3/8
BB	49,0	19 1/4	43,2	17	52,6	20 3/4
CC	49,8	19 5/8	44,0	17 3/8	53,2	21
DD	50,8	20	44,9	17 5/8	54,2	21 3/8
EE	51,9	20 3/8	45,8	18	55,2	21 3/4
FF	52,9	20 7/8	46,6	18 3/8	56,2	22 1/8