

How to choose the appropriate size: Use the size corresponding to your bust measurement.

Seam and hem allowances are included.

**Stitch this garment 6 mm (1/4") from edge (unless otherwise indicated).
Pieces are stitched with right sides together (unless otherwise indicated).**

Pattern pieces

A) Front - View A X2

C) Back X1

E) Long sleeve X2

B) Front – View B X2

D) Cap sleeve X2

F) Tie – View A X2

Jalie's sewing technique for stretch fabric (if you do not have a serger)

1. First seam: a large zigzag stitch directly on raw edge of fabric, without stretching the fabric (fig. 1).
2. Second seam: a straight stitch 6 mm (1/4") from edge of the fabric stretching the fabric lightly (fig. 2).

1. View A

- Pin tie to front (fig. 3), matching single notches, and stitch.
- Pin front to back at shoulder seams (fig. 4) and stitch.
- Pin sleeve to armhole (fig. 5) and stitch.
- Pin front to back at side seam (fig. 6) and stitch from bottom edge of bolero to bottom edge of sleeve.
- Fold bottom edge of bolero to wrong side by 1 cm (3/8") (fig. 7) and pin only.
- Turn garment to right side and topstitch using a double needle (fig. 8), **WITHOUT STRETCHING THE FABRIC.**
- Trim tie corners as shown (fig. 9).
- Fold both tie ends by 1 cm (3/8") to wrong side and pin only (fig. 10).
- Fold raw edge, from one tie end to the other, by 1 cm (3/8") to wrong side (fig. 11) and pin.
- On right side of garment, topstitch using a double needle (fig. 12), from one tie end to the other, without stretching the fabric.
- Fold bottom edge of sleeves by 1 cm (3/8") (cap sleeves) or 2 cm (3/4") (long sleeves) to wrong side (fig. 13), pin and topstitch on right side of garment, without stretching the fabric.

2. View B

- Pin front to back at shoulder seams (fig. 4) and stitch.
- Pin sleeve to armhole (fig. 5) and stitch.
- Pin front to back at side seam (fig. 6) and stitch from bottom edge of bolero to bottom edge of sleeve.
- Fold raw edge of fronts, back and neckline by 1 cm (3/8") to wrong side and topstitch on right side, using a double needle (fig. 14), **WITHOUT STRETCHING THE FABRIC.**
- Fold bottom edge of sleeves by 1 cm (3/8") (cap sleeves) (fig. 14a) or 2 cm (3/4") (long sleeves) (fig. 14b) to wrong side, pin and topstitch on right side of garment, without stretching the fabric.
- Pin ribbons to the fronts, at the single notch (fig. 15).
- On right side, sew the ribbons, stitching on the visible stitch (fig. 16).

Thank you for sewing with Jalie

#2558 – FRANÇAIS
Choix de boléros

Comment choisir la bonne taille : Utiliser la mesure du tour de poitrine.

Les ressources de couture et d'ourlet sont comprises.

Ce vêtement est cousu à 6 mm (1/4") du bord (sauf lors d'avis contraire).

Lors de l'assemblage, les pièces du vêtement sont superposées endroit contre endroit (sauf lors d'avis contraire).

Pièces du patron

A) Devant modèle A X2

C) Dos X1

E) Manche longue X2

B) Devant modèle B X2

D) Manche courte X2

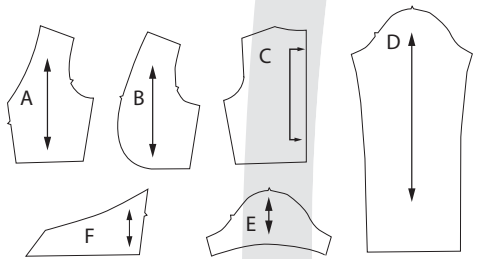
F) Attache modèle A X2

Technique de couture Jalie pour tissus extensibles (**utiliser cette technique si vous n'avez pas de surjeteuse**)

1. Première couture : point zigzag large directement sur le bord vif du tissu, sans tendre le tissu (fig. 1).
 2. Deuxième couture : point droit à 6 mm (1/4") du bord du tissu en tendant légèrement le tissu (fig. 2).
1. Modèle A
 - Épingler l'attache au devant (fig. 3) en faisant correspondre les crans simples et coudre.
 - Épingler le devant au dos et coudre les épaules (fig. 4).
 - Épingler la manche à l'emmanchure (fig. 5) et coudre.
 - Épingler les côtés (fig. 6) et coudre, de la partie inférieure du boléro jusqu'au bout de la manche.
 - Plier le bord inférieur de 1 cm (3/8") sur l'envers (fig. 7) et épingler seulement.
 - Sur l'endroit du vêtement, surpiquer à l'aide d'une aiguille double (fig. 8) **SANS TENDRE LE TISSU**.
 - Couper la pointe tel qu'illustré (fig. 9).
 - Plier le coin tel qu'illustré (fig. 10).
 - Plier les extrémités de l'attache de 1 cm (3/8") sur l'envers et épingler seulement (fig. 10a).
 - Plier le bord vif d'une pointe à l'autre de 1 cm (3/8") sur l'envers (fig. 11) et épingler seulement.
 - Sur l'endroit, surpiquer à l'aide d'une aiguille double (fig. 12), d'une pointe à l'autre en passant par l'encolure sans tendre le tissu.
 - Plier le bord inférieur des manches de 1 cm (3/8") pour la manche courte, ou de 2 cm (3/4") pour la manche longue, sur l'envers (fig. 13), épingler et surpiquer sur l'endroit sans tendre le tissu.
 2. Modèle B
 - Épingler le devant au dos et coudre les épaules (fig. 4).
 - Épingler la manche à l'emmanchure (fig. 5) et coudre.
 - Épingler les côtés (fig. 6) et coudre, de la partie inférieure du boléro jusqu'au bout de la manche.
 - Plier le bord vif de 1 cm (3/8") sur l'envers et surpiquer sur l'endroit du vêtement à l'aide d'une aiguille double (fig. 14) en passant par l'encolure.
 - Plier le bord inférieur des manches de 1 cm (3/8") pour la manche courte (fig. 14a), ou de 2 cm (3/4") pour la manche longue (fig. 14b), sur l'envers, épingler et surpiquer sur l'endroit.
 - Épingler les rubans à la hauteur des crans simples au devant (fig. 15).
 - Coudre les rubans sur la couture apparente (fig. 16).

Merci de coudre avec Jalie

Pièces du patron / Pattern Pieces



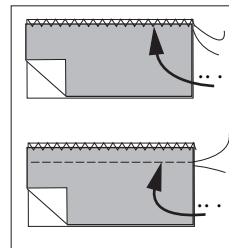
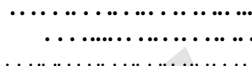
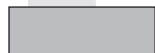
Légende des illustrations

Illustration shading key

Endroit - Right side



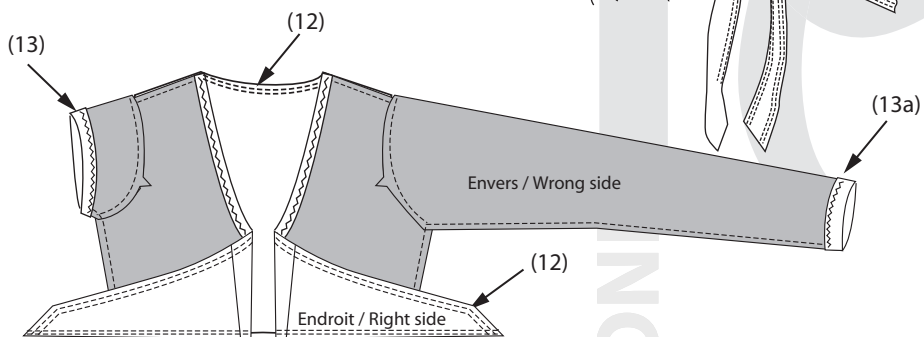
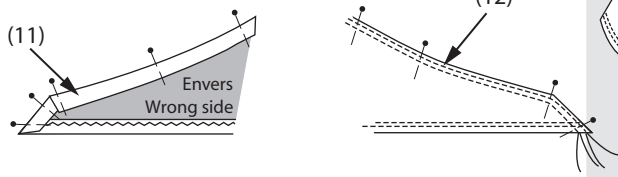
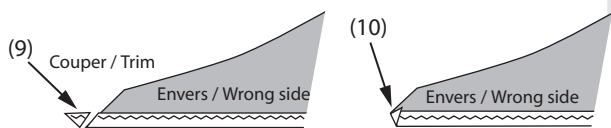
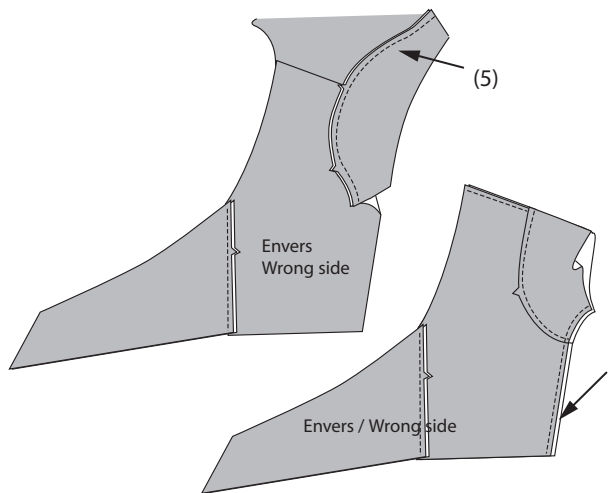
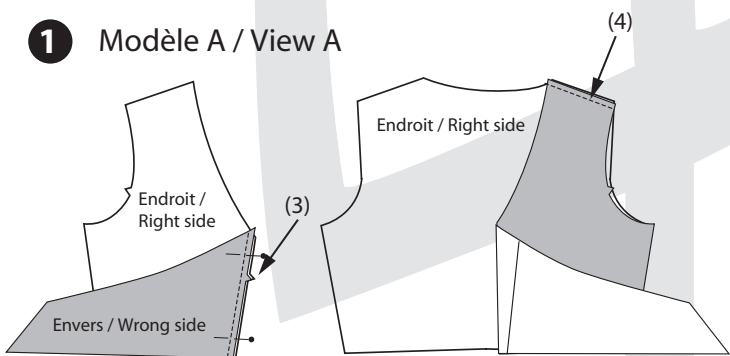
Envers - Wrong side



Jalie's sewing technique
for stretch fabrics

(use this technique if you cannot use a serger)

1 Modèle A / View A



2 Modèle B / View B

