

#2557 – ENGLISH
Figure skating dress

How to choose the appropriate size:

Use the size corresponding to bust for the width, and to girth measurement for the length.

Seam and hem allowances are included.

**Stitch this garment 6 mm (1/4") from edge (unless otherwise indicated)
Pieces are stitched with right sides together (unless otherwise indicated).**

Pattern pieces

- | | | | |
|--------------------|-------------------|------------------------|---------------------|
| A) Straps X2 | C) Bodice back X2 | E) Skirt side front X2 | G) Panties front X1 |
| B) Bodice front X2 | D) Skirt front X1 | F) Skirt back X2 | H) Panties back X1 |

Jalie's sewing technique for stretchable fabrics (if you do not have a serger)

1. First seam: a large zigzag stitch directly on raw edge of fabric, without stretching the fabric (fig. 1).
2. Second seam: a straight stitch 6 mm (1/4") from edge of the fabric, stretching the fabric lightly (fig. 2).

1. Bodice

- Pin back pieces together (fig. 3) and stitch.
- Pin front to back at side seams (fig. 4) and stitch.
- Stitch two rows of easestitching as shown, within the seam allowance and using a long straight stitch (fig. 5).
- Pull bobbin threads as shown (fig. 6) to gather center front.
- Pin « upper edge » elastic to upper edge of bodice and stitch as shown (fig. 7).
- Fold elastic to wrong side of fabric and stitch as shown (fig. 8) over the first stitch.

STRAPS

- Pin pieces right sides together (fig. 9) and stitch along the **center**, from bottom edge to marking (fig. 10), using a straight stitch. You can sew again **over the first stitch**, gently stretching the fabric, to reinforce center front seam.
- Fold pieces wrong sides together and press at low temperature (fig. 11).
- Open the pieces and pin to bodice (fig. 11a), matching marking (fig. 12) and single notches (fig. 13).
- Fold strap right sides together and stitch from the loose end to upper edge of bodice (stitching on the elastic) (fig. 14 - 15).
- Turn strap right side out (fig. 16).
- Repeat these steps for the other side.
- Sew raw edge of strap to the bodice seam allowances, stitching over visible stitch (fig. 17).

2. Skirt

- Pin back pieces together at center back (fig. 18), matching double notches, and stitch.
- Pin side front to front, matching single notches (fig. 19) and stitch. Repeat for other side of front (fig. 20).
- Pin front to back (fig. 21) at side seams and stitch.
- Pin right side of skirt to right side of bodice waist, matching double notches (fig. 22) and stitch.

3. Panties

- Pin back to front at side seams (fig. 23) and crotch (fig. 24) and stitch.
- Overlap elastic ends and stitch as shown to form a loop (fig. 25), divide it into fourths and mark with pins (fig. 26).
- Divide leg opening into fourths and mark with pins (fig. 27).
- Pin elastic to wrong side of opening, matching pins (fig. 28).
- Sew along raw edge of fabric using a zigzag stitch and stretching the elastic as you sew to fit the opening (fig. 29).
- Fold elastic to wrong side of fabric and stitch again, over the first zigzag stitch (fig. 30).
- Pin right side of panties to wrong side of skirt (fig. 31), matching side seams and centers.

4. Finishing

- Pin straps to upper edge of bodice back (fig. 32 or 33) and stitch.
- Fold bottom edge of skirt to wrong side by 1 cm (3/8") and topstitch or simply stitch along raw edge using a serger or a narrow zigzag stitch.

Thank you for sewing with Jalie

#2557 – FRANÇAIS
Robe de patinage artistique

Comment choisir la bonne taille : utiliser la mesure du buste pour la largeur et celle du tronc pour la longueur.

Les ressources de couture et d'ourlet sont comprises.

Ce vêtement est cousu à 6 mm (1/4") du bord (sauf lors d'avis contraire).

Lors de l'assemblage, les pièces du vêtement sont superposées endroit contre endroit (sauf lors d'avis contraire).

Pièces du patron

- | | | | |
|----------------------|-------------------|------------------------|----------------------|
| A) Bretelle X2 | C) Corsage dos X2 | E) Jupe côté devant X2 | G) Culotte devant X1 |
| B) Corsage devant X2 | D) Jupe devant X1 | F) Jupe dos X2 | H) Culotte dos X1 |

Technique de couture *Jalie* pour tissus extensibles (**utiliser cette technique si vous n'avez pas de surjeteuse**)

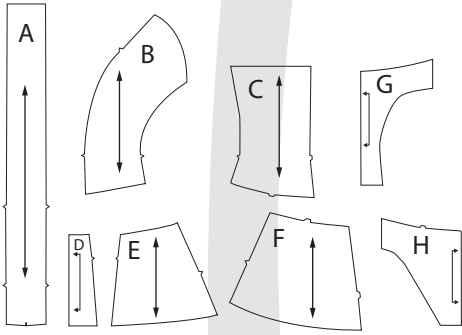
1. Première couture : point zigzag large directement sur le bord vif du tissu, sans tendre le tissu (fig. 1).
 2. Deuxième couture : point droit à 6 mm (1/4") du bord du tissu en tendant légèrement le tissu (fig. 2)
1. Corsage
 - Épingler les pièces du dos (fig. 3) et coudre.
 - Épingler les devants au dos (fig. 4) et coudre les côtés.
 - Exécuter deux coutures droites à l'intérieur de la ressource de couture tel qu'illustré (fig. 5).
 - Froncer les milieux devant tel qu'illustré (fig. 6) en tendant les fils de cannette des deux coutures.
 - Épingler l'élastique « corsage » à la partie supérieure du corsage et coudre tel qu'illustré (fig. 7).
 - Rabattre l'élastique sur l'envers et coudre tel qu'illustré (fig. 8) sur la couture apparente.

BRETELLES

 - Épingler les pièces endroit contre endroit (fig. 9) et coudre au point droit au **centre de la bande**, de la partie inférieure jusqu'au point marqueur (fig. 10). Vous renforcer cette couture, coudre à nouveau **sur la couture apparente** en tendant légèrement lors de la deuxième couture.
 - Plier les pièces envers contre envers et repasser à basse température (fig. 11).
 - Ouvrir la pièce et épingler au corsage (fig. 11a) en faisant correspondre le point marqueur (fig. 12) et les crans simples (fig. 13).
 - Replier la bretelle sur l'endroit (fig. 14) et coudre jusqu'au corsage (fig. 15) en cousant sur l'élastique à la partie supérieure du corsage.
 - Retourner la bretelle sur l'endroit (fig. 16).
 - Répéter les opérations pour l'autre côté.
 - Fermer les coutures aux milieux devant (fig. 17) en cousant le bord libre des bretelles à la ressource de couture du corsage, sur la couture apparente.
 2. Jupe
 - Épingler les pièces dos (fig. 18) en faisant correspondre les crans doubles et coudre.
 - Épingler le côté devant au devant en faisant correspondre les crans simples (fig. 19) et coudre. Répéter pour l'autre côté devant (fig. 20).
 - Épingler le devant de la jupe au dos de la jupe (fig. 21) et coudre les côtés.
 - Épingler l'endroit de la jupe sur l'endroit du corsage en faisant correspondre les crans doubles (fig. 22) et coudre.
 3. Culotte
 - Épingler le dos et le devant, coudre les côtés (fig. 23) et l'entrejambe (fig. 24).
 - Joindre solidement les extrémités de l'élastique (fig. 25) par une couture et diviser celui-ci en quatre (4) parties égales à l'aide d'épingles (fig. 26).
 - Diviser l'ouverture en quatre (4) parties égales à l'aide d'épingles (fig. 27).
 - Épingler l'élastique sur l'envers de l'ouverture en faisant correspondre les épingles (fig. 28).
 - Exécuter une couture au point zigzag sur le bord du tissu et de l'élastique en tendant celui-ci pour qu'il s'ajuste à l'ouverture (fig. 29).
 - Rabattre l'élastique cousu sur l'envers du tissu et le coudre à nouveau, directement sur le zigzag (fig. 30).
 - Épingler l'endroit de la culotte sur l'envers de la jupe (fig. 31) en faisant correspondre les côtés et les milieux.
 4. Finition
 - Épingler les bretelles au dos tel qu'illustré (fig. 32 ou 33) et coudre.
 - Replier le bord de la jupe de 1 cm (3/8") sur l'envers et surpiquer ou simplement coudre le bord vif à la surjeteuse ou au point zigzag.

Merci de coudre avec Jalie

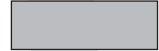
Pièces du patron / Pattern Pieces



Légende des illustrations
Illustration shading key

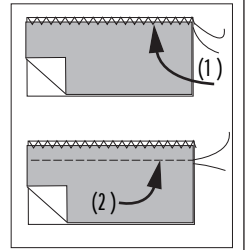
Endroit - Right side

Envers - Wrong side

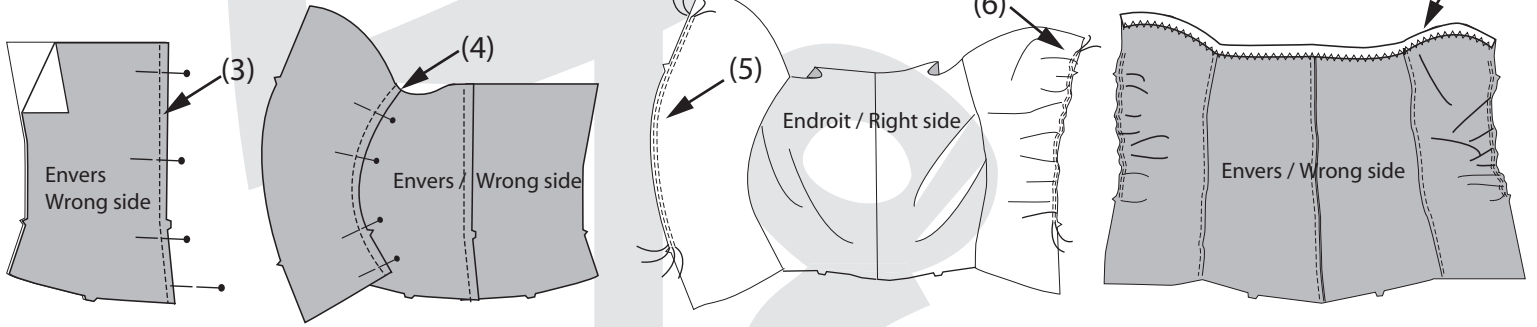


Technique de couture Jalie
pour tissus extensibles
(à utiliser si vous n'avez pas de surjeteuse)

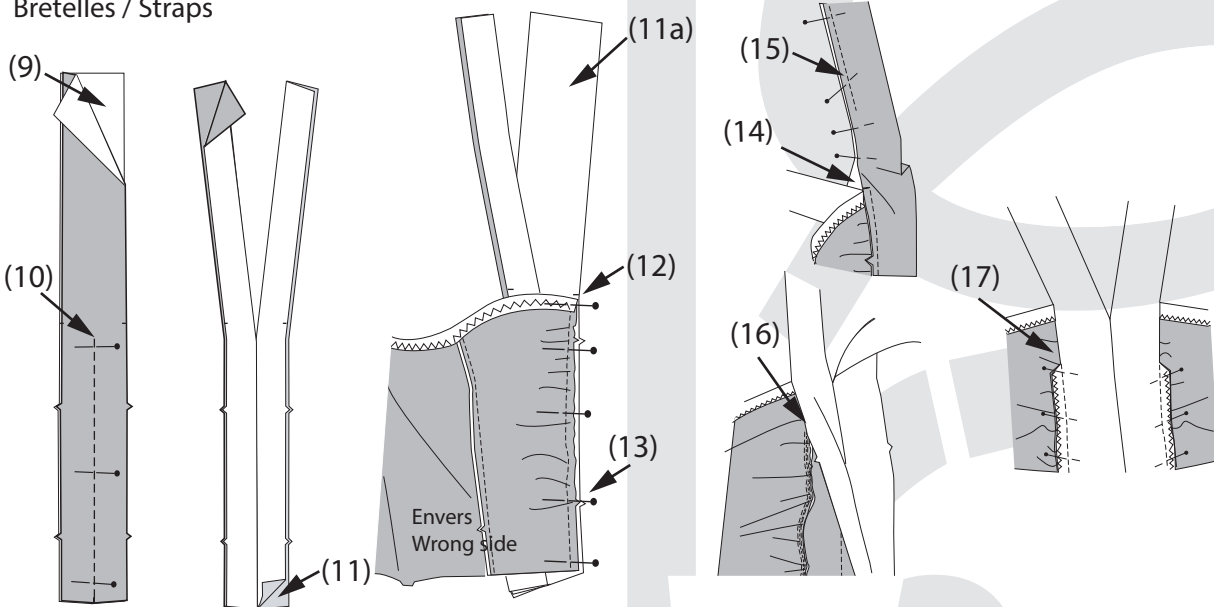
Jalie's sewing technique
for stretchable fabrics
(use this technique if you cannot use a serger)



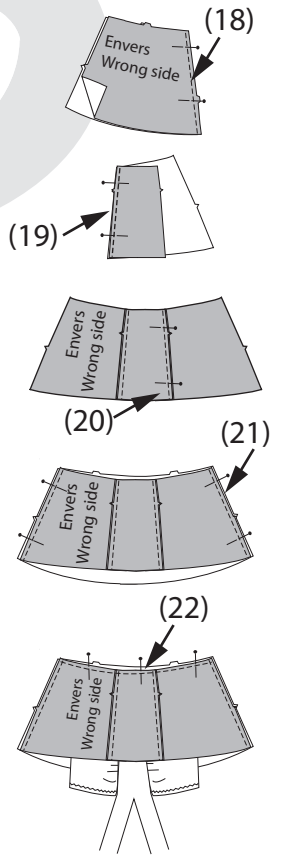
1 Corsage / Bodice



Bretelles / Straps



2 Jupe / Skirt



3 Culotte / Panties

