

#2456 – ENGLISH

Figure skating skirt and jacket

How to choose the appropriate size:

For the jacket, use the size corresponding to bust measurement. For the skirt, use the size corresponding to the hips measurement.

Seam and hem allowances are included.

Stitch this garment at 6 mm (1/4") from the edge (unless otherwise indicated).

Pieces are stitched with right sides together (unless otherwise indicated).

Pattern pieces

JACKET

- | | | |
|--|-----------------|---|
| A) Front X2 | D) Side back X2 | G) Peter Pan collar X2 |
| B) Front facing X2 fabric X2 interfacing | E) Back X1 | H) High collar X2 fabric X1 interfacing |
| C) Side front X2 | F) Sleeve X2 | |

SKIRT

- | | | |
|---------------------|-------------------------|------------------------|
| I) Front yoke X1 | L) Panties back X1 | O) Long skirt front X1 |
| J) Back yoke X1 | M) Short skirt front X1 | P) Long skirt back X1 |
| K) Panties front X1 | N) Short skirt back X1 | |

Jalie's sewing technique for stretchable fabrics (if you do not have a serger)

1. First seam: a large zigzag stitch directly on raw edge of fabric, without stretching the fabric (fig. 1).
2. Second seam: a straight stitch at 6 mm (1/4") from the edge of the fabric, stretching the fabric lightly (fig. 2).

1. Jacket

- Optional (for lightweight fabrics): Interface front facing and high collar (View B) with fusible knit interfacing.
- Pin side front to front (fig. 3) and stitch. Pin side back to the back (fig. 4) and stitch.
- Pin front to back (fig. 5) and sew shoulder seams without stretching the fabric.
- Pin sides (fig. 6) and stitch side seams.
- Fold sleeve lengthwise and stitch (fig. 7).

CONTRASTING STRIPE (OPTIONAL)

- Cut a strip 2.5 cm (1") longer than the side seam and pin to right side of jacket as shown (fig. 8) and stitch each side of the stripe (fig. 9). Trim stripe at armhole as shown (fig. 10) and stitch.
- Cut and stitch two pieces of stripe and sew them to the collar piece as shown (fig. 11).

SLEEVE

- Pin sleeve to armhole (fig. 12) and stitch.

ZIPPER

- Pin zipper to front, 2.5 cm (1") from hem (fig. 13). If your zipper is too long, remove the zipper top stops using small wire cutters, remove the nylon teeth. Using pliers, clamp the top stop onto the tape right next to the last tooth and fold tape as shown (fig. 14). Stitch on tape, all the way to the collar edge (fig. 15).
- Repeat for other tape.
- Pin front facing to front, matching single notches (fig. 16) and stitch as shown.

COLLAR

- Pin Peter Pan (fig. 17) or high collar (fig. 18) pieces right sides together and stitch.
- Turn right side out and topstitch 6 mm (1/4") from edge (fig. 19) (do not topstitch if you are using fake fur).
- Pin collar to neckline (fig. 20) and stitch.
- Bring front facing over front, matching necklines (fig. 21) and stitch.
- Turn right side out and sew facing to shoulder seam (fig. 22).
- Topstitch center front, stitching the neckline (fig. 23), 6 mm (1/4") from edge.

HEM

- Fold bottom edge of the jacket and sleeves by 2.5 (1") to wrong side and topstitch 2 cm (3/4") from the edge (fig. 24).

2. Skirt

- Pin short skirt front and back together (fig. 25) and stitch side seams.
- Repeat this step to assemble the long skirt pieces (fig. 26).
- Pin wrong side of short skirt to right side of long skirt (fig. 27) and stitch.
- Pin yoke pieces together (fig. 28) and stitch side seams.
- Pin yokes to skirt waist (fig. 29), matching notches, and stitch.

ELASTIC AT WAIST

- Stitch elastic ends together as shown (fig. 30) and divide it in fourths and mark with pins (fig. 31).
- Divide waist in fourths and mark with pins.
- Pin elastic to wrong side of waist, matching pins (fig. 32).
- Stitch using a zigzag stitch along raw edge of the fabric, stretching the elastic to fit the waist (fig. 33).
- Fold elastic to the wrong side of the fabric. Using a zigzag stitch, topstitch through elastic and fabric (over previous zigzag stitch) (fig. 34).
- Hem bottom edge of each skirt (fig. 35).

3. Panties

- Pin front to back (fig. 36), stitch at side seams and crotch.
- Overlap elastic ends and stitch as shown, divide it in fourths and mark with pins (fig. 37).
- Divide leg opening in fourths and mark with pins (fig. 38).
- Pin elastic to wrong side of leg opening, matching pins (fig. 39).
- Stitch elastic to fabric using a zigzag stitch along raw edge, of fabric stretching elastic to fit the opening (fig. 40).
- Fold elastic to wrong side of fabric. Using a zigzag stitch, topstitch through fabric and elastic (over previous zigzag stitch) (fig. 41).
- Pin right side of panties waist to wrong side of skirt waist, matching notches (fig. 42) and stitch.

#2456 – FRANÇAIS
Veste et jupe de patinage

Comment choisir la bonne taille : Pour la veste, utiliser la mesure du buste. Pour la jupe, utiliser la mesure des hanches.

Les ressources de couture et d'ourlet sont comprises.

Ce vêtement est cousu à 6 mm (1/4") du bord (sauf lors d'avis contraire).

Lors de l'assemblage, les pièces du vêtement sont superposées endroit contre endroit (sauf lors d'avis contraire).

Pièces du patron

VESTE

- | | | |
|---|----------------|--------------------------------------|
| A) Devant X2 | D) Côté dos X2 | G) Col Claudine X2 |
| B) Parementure devant X2 tissu X2 entoilage | E) Dos X1 | H) Col montant X2 tissu X1 entoilage |
| C) Côté devant X2 | F) Manche X2 | |

JUPE

- | | | |
|--------------------------|--------------------------|--------------------------|
| I) Empiècement devant X1 | L) Dos culotte X1 | O) Devant jupe longue X1 |
| J) Empiècement dos X1 | M) Devant jupe courte X1 | P) Dos jupe longue X1 |
| K) Devant culotte X1 | N) Dos jupe courte X1 | |

Technique de couture Jalie pour tissus extensibles (**utiliser cette technique si vous n'avez pas de surjeteuse**)

1. Première couture : point zigzag large directement sur le bord vif du tissu, sans tendre le tissu (fig. 1).
2. Deuxième couture : point droit à 6 mm (1/4") du bord du tissu en tendant légèrement le tissu (fig. 2)

1. Veste

- Facultatif : Si votre tissu est trop souple, appliquer l'entoilage thermocollant sur la parementure devant et le col montant (modèle B).
- Épingler le côté devant au devant (fig. 3) et coudre. Épingler le côté dos au dos (fig. 4) et coudre.
- Épingler le dos au devant (fig. 5) et coudre les épaules sans tendre le tissu.
- Épingler les côtés (fig. 6) et coudre.
- Plier la manche endroit contre endroit et coudre (fig. 7).

BANDE DÉCORATIVE (FACULTATIF)

- Couper une bande de 2,5 cm (1") plus longue que le côté et épingler sur l'endroit de la veste tel qu'illustré (fig. 8) et coudre chaque côté de la bande (fig. 9). Tailler la partie supérieure de la bande pour qu'elle ait la même forme que l'emmanchure (fig. 10) et coudre.
- Couper et coudre deux pièces de la bande sur le col tel qu'illustré (fig. 11).

MANCHE

- Épingler la manche à l'emmanchure (fig. 12) et coudre.

FERMETURE À GLISSIÈRE

- Épingler la fermeture à glissière à 2,5 cm (1") de l'ourlet de la veste (fig. 13). Si votre glissière est trop longue, retirer des dents et replacer un arrêt. Plier tel qu'illustré (fig. 14) et coudre jusqu'à la partie supérieure (fig. 15).
- Répéter pour l'autre côté de la fermeture à glissière.
- Épingler la parementure devant sur le milieu devant en faisant correspondre les crans simples (fig. 16) et coudre tel qu'illustré.

COL

- Épingler les pièces du col Claudine (fig. 17) ou montant (fig. 18) endroit contre endroit et coudre.
- Retourner sur l'endroit et surpiquer à 6 mm (1/4") tel qu'illustré (fig. 19) (Ignorez cette étape si vous utilisez de la fourrure.).
- Épingler le col à l'encolure (fig. 20) et coudre.
- Ramener la parementure devant sur l'encolure devant (fig. 21) et coudre.
- Retourner sur l'endroit et fixer la parementure à l'épaule (fig. 22).
- Surpiquer les milieux devant en passant par l'encolure (fig. 23) à 6 mm (1/4") .

OURLET

- Plier la partie inférieure de la veste et de la manche de 2,5 cm (1") sur l'envers et surpiquer à 2 cm (3/4") du bord (fig. 24).

2. Jupe

- Épingler le dos et le devant de la jupe courte (fig. 25) et coudre les côtés.
- Répéter cette opération pour assembler la jupe longue (fig. 26).
- Superposer les jupes (l'envers de la jupe courte sur l'endroit de la jupe longue) (fig. 27) et coudre.
- Épingler les empiècements de la jupe (fig. 28) et coudre les côtés.
- Épingler les empiècements à la partie supérieure des jupes (fig. 29) en faisant correspondre les crans et coudre.

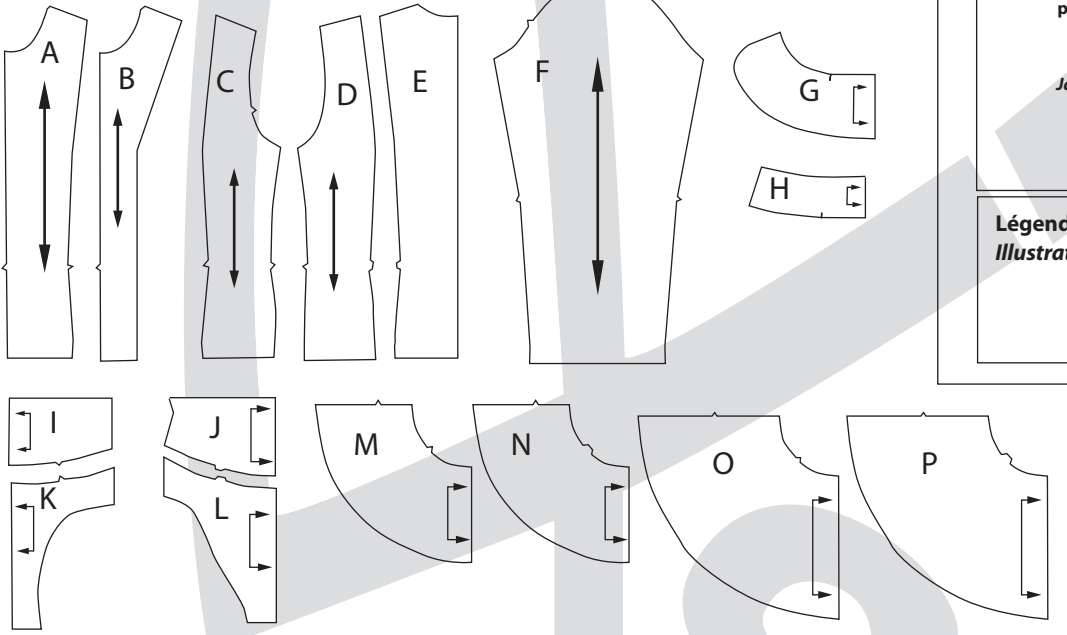
ÉLASTIQUE À LA TAILLE

- Joindre solidement les extrémités de l'élastique (fig. 30) par une couture et diviser celui-ci en quatre (4) parties égales à l'aide d'épingles (fig. 31).
- Diviser l'ouverture en quatre (4) parties égales à l'aide d'épingles.
- Épingler l'élastique sur l'envers de l'ouverture en faisant correspondre les épingles (fig. 32).
- Exécuter un zigzag sur le bord du tissu et de l'élastique en tendant celui-ci pour qu'il s'ajuste à l'ouverture (fig. 33).
- Rabattre l'élastique cousu sur l'envers du tissu et le coudre à nouveau, directement sur le zigzag (fig. 34).
- Ourler le bord inférieur de chacune des jupes (fig. 35).

3. Culotte

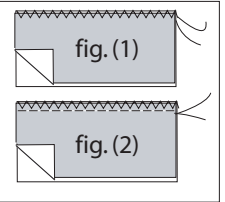
- Épingler le dos et le devant (fig. 36), coudre les côtés et l'entrejambe.
- Superposer et coudre solidement les extrémités de l'élastique et diviser celui-ci en quatre (4) parties égales à l'aide d'épingles (fig. 37).
- Diviser l'ouverture en quatre (4) parties égales à l'aide d'épingles (fig. 38).
- Épingler l'élastique sur l'envers de l'ouverture en faisant correspondre les épingles (fig. 39).
- Exécuter un zigzag sur le bord du tissu et de l'élastique en tendant celui-ci pour qu'il s'ajuste à l'ouverture (fig. 40).
- Rabattre l'élastique cousu sur l'envers du tissu et le coudre à nouveau, directement sur le zigzag (fig. 41).
- Épingler l'endroit de la culotte sur l'envers de la jupe (fig. 42) en faisant correspondre les crans et coudre.

Pièces du patron / Pattern Pieces



Technique de couture Jalie pour tissus extensibles
(à utiliser si vous n'avez pas de surjeteuse)

Jalie's sewing technique for stretchable fabrics
(use this technique if you cannot use a serger)

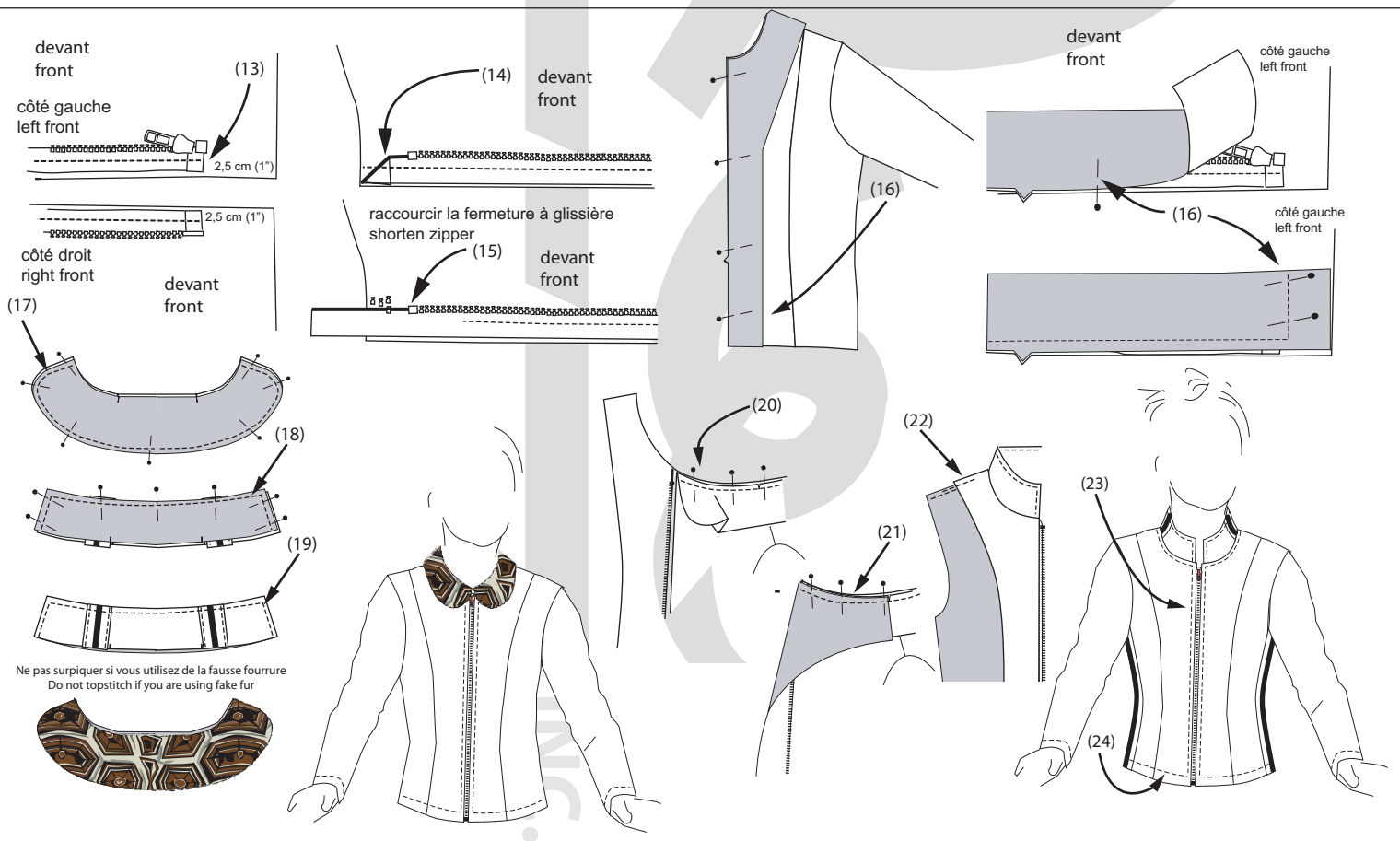
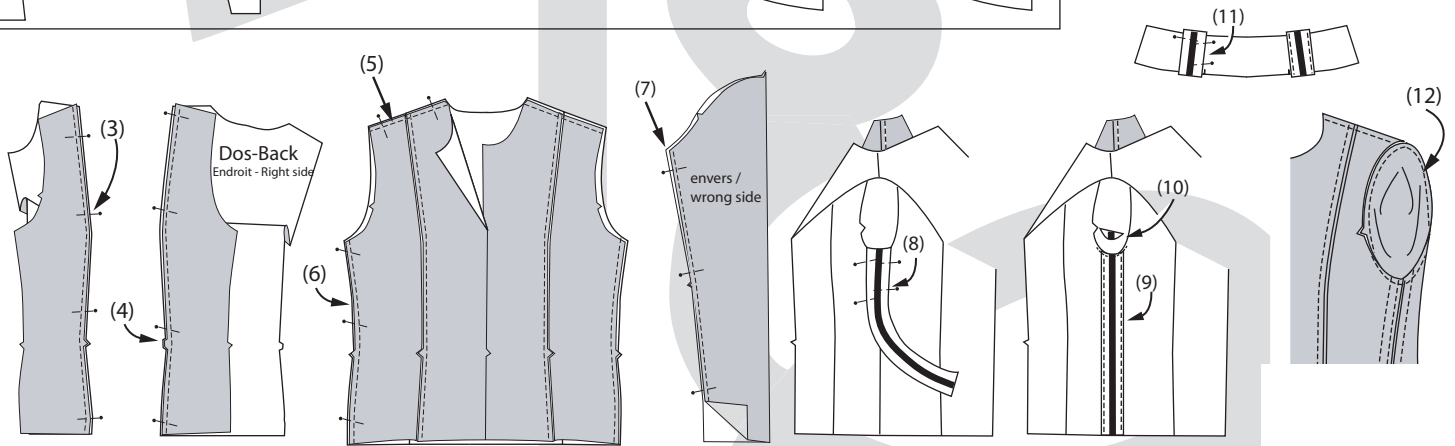


Légende des illustrations
Illustration shading key

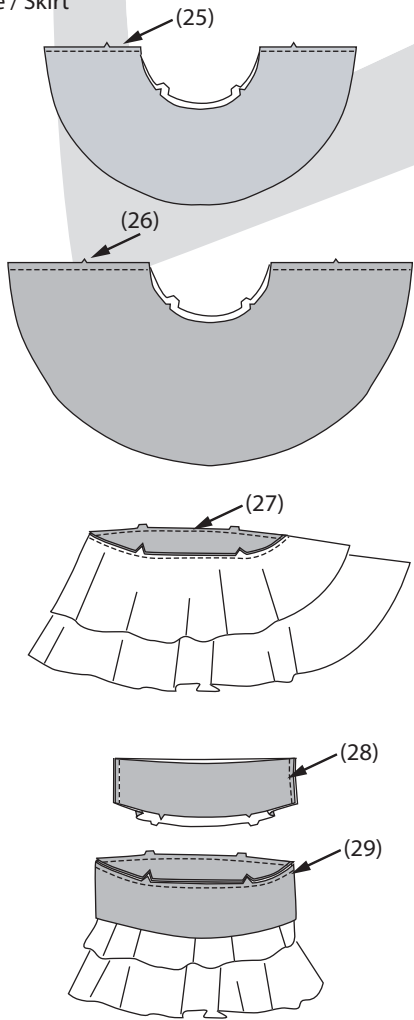
Endroit - Right side



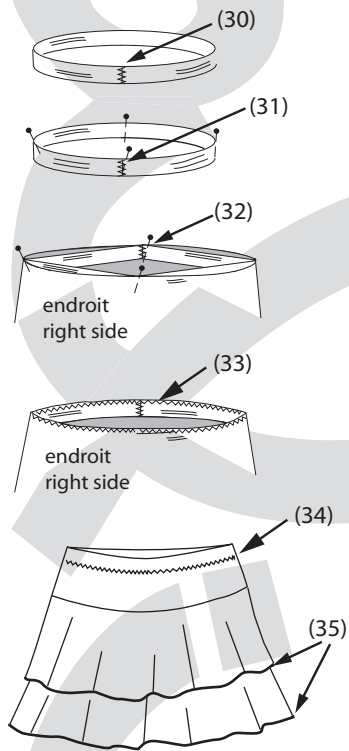
Envers - Wrong side



Jupe / Skirt



élastique / elastic
2,5 cm (1")



Culotte / Panties

