

#2455 – ENGLISH
Figure skating dresses

How to choose the appropriate size:

Use the size corresponding to bust for the width, and to girth measurement for the length.

Seam and hem allowances are included.

Stitch this garment 6 mm (1/4") from edge (unless otherwise indicated)

Pattern Pieces

- | | |
|--|---|
| A) Front bodice X1 fabric X1 lining | E) Panties back X2 |
| B) Left back side X1 fabric X1 lining | F) Strap X6 |
| C) Right back side X1 fabric X1 lining | G) Skirt – View A X2 |
| D) Panties front X1 | H) Skirt – View B X4 chiffon or Georgette |

Jalie's sewing technique for stretchable fabrics (if you do not have a serger)

1. First seam: a large zigzag stitch directly on raw edge of fabric, without stretching the fabric (fig. 1).
 2. Second seam: a straight stitch 6 mm (1/4") from edge of the fabric, stretching the fabric lightly (fig. 2).
1. Skirt – View A
 - Cut the piece twice on fold (fig. 3), mark center (fig. 4) and cut one of the folds as shown (fig. 5).
 - Open skirt pieces (fig. 6) and pin right sides together, matching folds at the waist (sides) and stitch (fig. 7).
 2. Skirt – View B
 - Cut the piece four times on fold and follow steps illustrated in fig. 3 to 5.
 - N.B.: Because the fabric does not stretch, you will have to widen the waist as shown. Trace a new waistline (distances are listed on fig. 8), cut (fig. 9) and mark center (fig. 10).
 - Open two pieces and pin right sides together, matching fold lines at the waist (sides) and stitch (fig. 11).
 - Repeat for the two other pieces.
 - Pin wrong side of one skirt to right side of the other skirt (fig. 12) and stitch 6 mm (1/4") from edge.
 3. Panties
 - Pin front to back (fig. 13), sew side seams and crotch.
 - Overlap elastic ends and stitch as shown, divide it in fourths and mark with pins (fig. 14).
 - Divide leg opening in fourths and mark with pins (fig. 15).
 - Pin elastic to wrong side of opening, matching pins (fig. 16).
 - Sew along raw edge of fabric using a zigzag stitch and stretching the elastic to fit the opening (fig. 17).
 - Fold elastic to wrong side of fabric and stitch again, over the first zigzag stitch (fig. 18).
 - Pin right side of panties to wrong side of skirt (fig. 19), matching sides and centers.
 4. Strap
 - Fold strap lengthwise (fig. 20) and stitch.

TIP TO TURN A NARROW PIECE RIGHT SIDE OUT

 1. Make a short slit across strap fold, 6 mm (1/4") from its end (fig. 21).
 2. Insert bobby pin in strap, hooking one side through the slit (fig. 22).
 3. Slide bobby pin through strap to turn it right side out (fig. 23). Tie knots at both ends.
 5. Bodice
 - Line pieces A, B and C, pin raw edge (fig. 24) and stitch as shown.
 - N.B.: For clarification purposes, zigzags were not transferred to subsequent illustrations.
 - Pin back side to right front (fig. 25) matching notches. Pin back side to left front (fig. 26).
 6. Elastic
 - ELASTIC AT FRONT**
 - Pin 2.5 cm (1") to upper edge of dress (fig. 27) and stitch.
 - Fold elastic over (fig. 28) and stitch again.
 - ELASTIC AT BACK**
 - Pin 1 cm (3/8") elastic to right back opening as shown (fig. 29) and stitch.
 - Pin one strap as shown (fig. 30) and stitch.
 - Fold up elastic (fig. 31) and stitch again.
 - Pin center backs right sides together (fig. 32) and stitch 1 cm (3/8") from edge as shown.
 - Pin elastic to free edge of left back side (fig. 33).
 - Pin one strap as shown (fig. 34) and stitch.
 - Fold up elastic (fig. 35) and stitch again.
 - Pin a strap to tip of the "triangle" at the back as shown (fig. 36) and stitch.
 - Pin a strap to center front and two more at single notches as shown (fig. 37) and stitch.
 - Cut two 3 cm (1 1/4") fabric pieces and fold (fig. 38). Stitch and sew to back as shown (fig. 39). Attach strap to these ties (fig. 40).
 - Pin bodice to skirt, right sides together (fig. 41) and stitch.

FINISHING TOUCH

 - Tie shoulder straps (fig. 42).
 - Serge edge of skirt (fig. 43).

#2455 – FRANÇAIS
Robes de patinage artistique

Comment choisir la bonne taille : utiliser la mesure du buste pour la largeur et celle du tronc pour la longueur.

**Les ressources de couture et d'ourlet sont comprises.
Ce vêtement est cousu à 6 mm (1/4") du bord (sauf lors d'avis contraire).**

Pièces du patron

- | | |
|---|--|
| A) Devant corsage X1 tissu X1 doublure | E) Dos culotte X2 |
| B) Dos côté gauche X1 tissu X1 doublure | F) Bretelle X6 |
| C) Dos côté droit X1 tissu X1 doublure | G) Jupe – Modèle A X2 |
| D) Devant culotte X1 | H) Jupe – Modèle B X4 chiffon ou Georgette |

Technique de couture Jalie pour tissus extensibles (**utiliser cette technique si vous n'avez pas de surjeteuse**)

1. Première couture : point zigzag large directement sur le bord vif du tissu, sans tendre le tissu (fig. 1).
 2. Deuxième couture : point droit à 6 mm (1/4") du bord du tissu en tendant légèrement le tissu (fig. 2)
1. Jupe – Modèle A
 - Couper la pièce deux fois sur la pliure (fig. 3), marquer le centre (fig. 4) et couper une des pliures tel qu'illustré (fig. 5).
 - Ouvrir les pièces de la jupe (fig. 6) et les placer endroit contre endroit en faisant correspondre les pliures à la taille (côtés), épingler et coudre (fig. 7).
 2. Jupe – Modèle B
 - Couper la pièce quatre fois sur la pliure et répéter les opérations illustrées en fig. 3 à 5.
 - N.B.: Puisque le tissu n'est pas extensible, il faudra agrandir la taille. Tracer une nouvelle ligne de taille tel qu'illustré (distances inscrites sur la fig. 8), couper (fig. 9) et marquer le milieu (fig. 10).
 - Ouvrir deux pièces de la jupe et les placer endroit contre endroit en faisant correspondre les pliures à la taille (côtés), épingler et coudre (fig. 11).
 - Répéter pour les deux autres pièces de la jupe.
 - Épingler l'envers d'une des jupes sur l'endroit de l'autre jupe (fig. 12) et coudre à 6 mm (1/4") du bord.
 3. Culotte
 - Épingler le dos et le devant (fig. 13), coudre les côtés et l'entrejambe.
 - Joindre solidement les extrémités de l'élastique par une couture et diviser celui-ci en quatre (4) parties égales à l'aide d'épingles (fig. 14).
 - Diviser l'ouverture en quatre (4) parties égales à l'aide d'épingles (fig. 15).
 - Épingler l'élastique sur l'envers de l'ouverture en faisant correspondre les épingles (fig. 16).
 - Exécuter une couture au point zigzag sur le bord du tissu et de l'élastique en tendant celui-ci pour qu'il s'ajuste à l'ouverture (fig. 17).
 - Rabattre l'élastique cousu sur l'envers du tissu et le coudre à nouveau, directement sur le zigzag (fig. 18).
 - Épingler l'endroit de la culotte sur l'envers de la jupe (fig. 19) en faisant correspondre les côtés et les milieux.
 4. Bretelle
 - Plier la bretelle dans le sens de la longueur (fig. 20) et coudre.

TRUC POUR RETOURNER UNE PIÈCE ÉTROITE SUR SON ENDROIT

 1. Entailler la pliure à environ 6 mm (1/4") du bout de la bretelle (fig. 21).
 2. Insérer une épingle à cheveux dans la coulisse en insérant un côté de l'épingle dans l'entaille (fig. 22).
 3. Glisser l'épingle à cheveux dans la coulisse pour retourner la pièce sur son endroit (fig. 23).
 5. Corsage
 - Doubler les pièces A, B et C, épingler le pourtour (fig. 24) et coudre tel qu'illustré sur le bord.
 - N.B.: Pour alléger les illustrations, les coutures de pourtour ne seront pas illustrées.
 - Épingler le dos côté droit au devant (fig. 25) en faisant correspondre les crans. Épingler le dos côté gauche au devant (fig. 26).
 6. Élastique

ÉLASTIQUE AU DEVANT

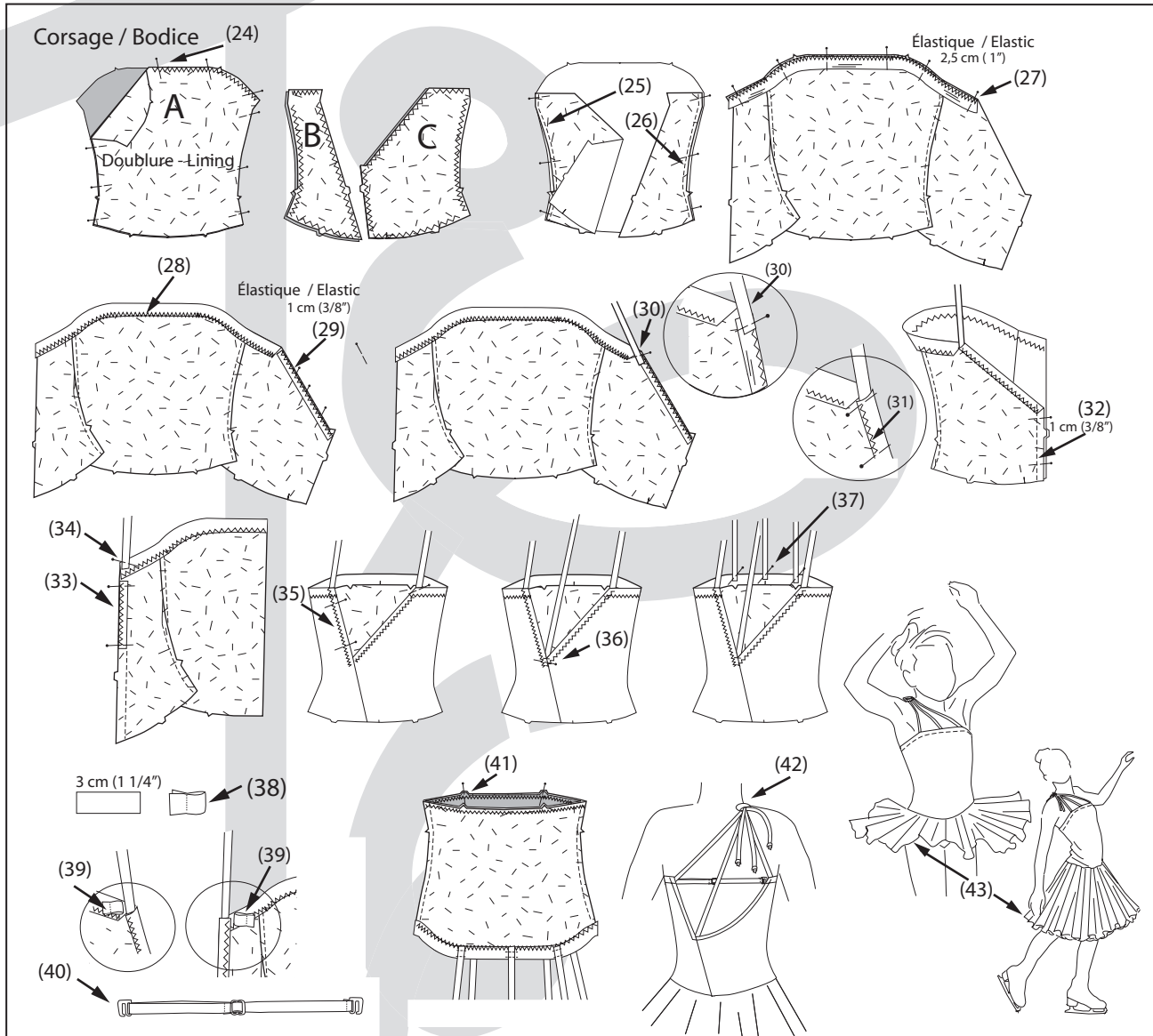
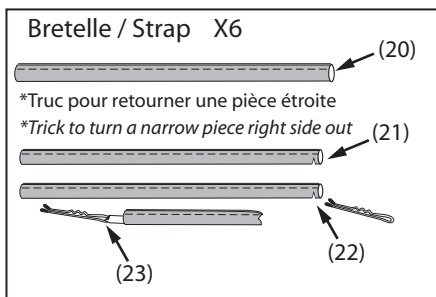
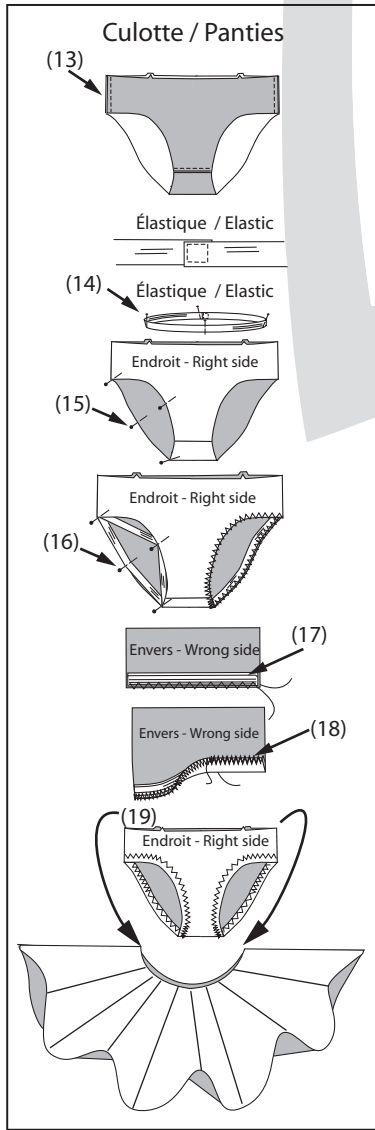
 - Épingler l'élastique de 2,5 cm (1") à la partie supérieure de la robe (fig. 27) et coudre.
 - Rabattre l'élastique (fig. 28) et coudre à nouveau.

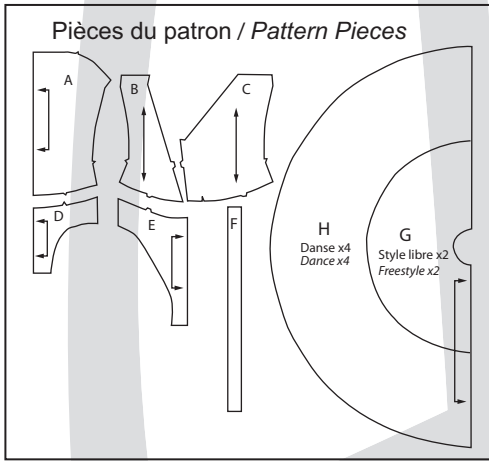
ÉLASTIQUE AU DOS

 - Épingler l'élastique de 1 cm (3/8") à l'ouverture du dos côté droit tel qu'illustré (fig. 29) et coudre.
 - Épingler une bretelle tel qu'illustré (fig. 30) et coudre.
 - Rabattre l'élastique (fig. 31) et coudre à nouveau.
 - Épingler les milieux dos ensemble, endroit contre endroit (fig. 32) et coudre à 1 cm (3/8") tel qu'illustré.
 - Épingler l'élastique à la partie libre du dos côté gauche (fig. 33).
 - Épingler une bretelle tel qu'illustré (fig. 34) et coudre.
 - Rabattre l'élastique (fig. 35) et coudre à nouveau.
 - Épingler une bretelle à la pointe du dos tel qu'illustré (fig. 36) et coudre.
 - Épingler une bretelle au milieu devant et deux autres aux crans simples tel qu'illustré (fig. 37) et coudre.
 - Couper deux pièces de tissu de 2,5 cm (1"), plier et coudre (fig. 38). Fixer au dos tel qu'illustré (fig. 39).
 - Ces attaches permettront de fixer la bretelle transparente au dos (fig. 40)
 - Insérer le corsage dans la jupe, endroit contre endroit (fig. 41), épingler et coudre.

FINITION

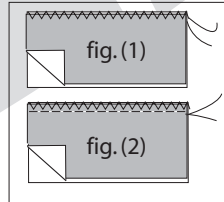
 - Les six bretelles seront nouées à l'épaule lors de l'essayage (fig. 42).
 - Coudre la partie inférieure de la jupe à la surjeteuse (fig. 43).





Technique de couture Jalie pour tissus extensibles
(à utiliser si vous n'avez pas de surjeteuse)

Jalie's sewing technique for stretchable fabrics
(use this technique if you cannot use a serger)



Légende des illustrations
Illustration shading key

Endroit - Right side

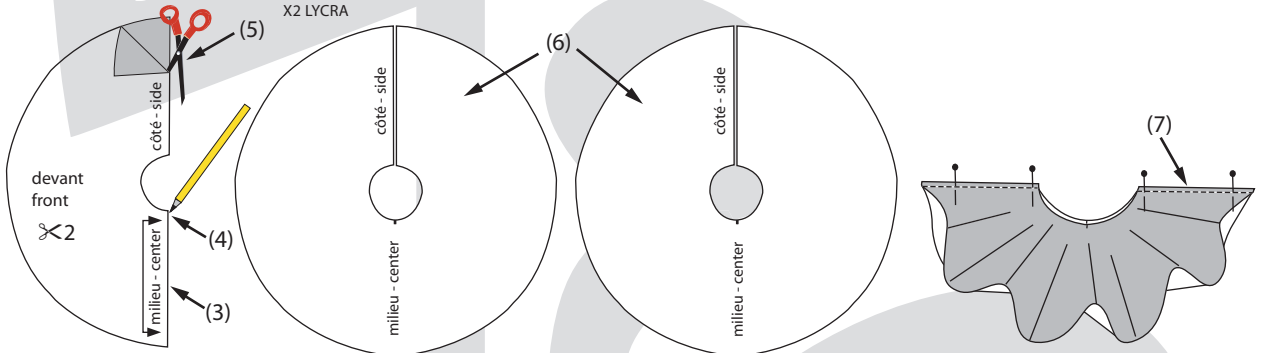
Envers - Wrong side

Doublure - Lining



Modèle A - View A

JUPE CIRCULAIRE ÉVASÉE
CIRCULAR SKIRT (TWO FULL CIRCLE)
X2 LYCRA



Modèle B - View B

JUPES CIRCULAIRES ÉVASÉES SUPERPOSÉES
DOUBLE-LAYERED CIRCULAR SKIRT (TWO FULL CIRCLE)
X4 CHIFFON / GEORGETTE

