

#2212 – ENGLISH  
Multisport top with t-shirt

**How to choose the appropriate size:**  
Use the size corresponding to the bust for top width and neckline

**Seam and hem allowances are included**

**Stitch this garment at 6 mm (1/4") from the edge (unless otherwise indicated)  
Topstitch at 3 mm (1/8") from the edge (unless otherwise indicated)**

**Pieces are stitched with right sides together (unless otherwise indicated)**

Pattern pieces - Top

- |                            |                              |   |
|----------------------------|------------------------------|---|
| A) Yoke X2                 | E) Side front X2             | I) Center back X1                                   |
| B) Collar X2               | F) Bottom of front sleeve X2 | J) Lycra® binding or elastic bias length (cuffs) X2 |
| C) Lower part of sleeve X2 | G) Bottom of back sleeve X2  | K) Lycra® binding or elastic bias length (waist) X1 |
| D) Center front X1         | H) Side back X2              |   |

Pattern Pieces – T-shirt

- |                      |                                 |
|----------------------|---------------------------------|
| L) T-shirt front X1  | O) Stripe at neckline X1        |
| M) T-shirt back X1   | P) Stripe at sleeve openings X2 |
| N) T-shirt sleeve X2 |                                 |

- 1) Top - Yoke
  - Pin at middle back. Stitch (fig. 1). On the right side, topstitch taking in all layers (fig. 2).
  - Pin one of the collar pieces to the neckline, matching shoulder marks. Stitch (fig. 3).
  - Pin one side of the zipper to the right side of right-hand side of center front (fig. 4).
  - Make a zigzag stitch on raw edge and then, make a straight stitch in the center of the tape. Repeat these operations for the other side of zipper.
  - Pin and stitch collar pieces right sides together at upper edge (fig. 5).
  - Open collar and topstitch taking in seam allowance at neckline as shown (fig.6).
  - Make a guide seam at 6 mm (1/4") from free edge of collar (fig. 7). Trim along the stitch.
  - Fold collar to right side and stitch in stitching line on zipper tape (fig. 8).
  - Turn right side out and stitch raw edge of collar to seam allowances at neckline with a wide zigzag stitch (fig. 9).
  - Topstitch around the opening, starting at middle back (fig. 10).
  - Make a straight stitch at the bottom of yoke as shown (fig. 11). Cut exceeding zipper tape (fig. 12).
  - Stitch sleeve to lower part of sleeve (fig. 13). Topstitch on right side (fig. 14).
- 2) Front and back
  - Stitch side front to center front, matching notches (fig. 15). Topstitch on right side (fig. 16).
  - Stitch sleeve to front armhole (fig. 17). Topstitch on right side (fig. 18).
  - Stitch yoke to center front, matching notches (fig. 19) and topstitch (fig. 20).
  - Repeat this operation for side and center back.
  - Stitch front to back at the sides (fig. 21).
  - Stitch Lycra® Binding or elastic bias to cuffs and waist as shown (fig. 22).
- 3) T-Shirt
  - Stitch front to back at shoulder seams (fig. 23).  
N.B. : Make sure NOT TO stretch the fabric when stitching at shoulder seam.
  - Stitch sleeve to armhole, matching notches (fig. 24).
  - Bring garment right side out and stitch at the sides, from waist hem to sleeve hem (fig. 25).
  - Fold stripes (neckline and sleeves) to right side (fig. 26) and stitch. Fold to wrong side and pin (fig. 27).
  - Pin stripes to right side of neckline and sleeve openings (fig. 28). Stitch.
  - Topstitch on right side as shown (fig. 29).
  - Fold up hem to wrong side by 2 cm (3/4"). Pin and stitch with a wide zigzag stitch (fig. 30).  
N.B. : On right side of garment, the stitch shall appear as shown (fig. 31).

*Thank you for sewing with Jalie*

#2212 – FRANÇAIS  
Pull multisport et t-shirt

**Comment choisir la bonne taille :**  
Utiliser la taille correspondant au tour de poitrine et au tour du cou

**Les ressources de couture et d'ourlet sont comprises**

**Ce vêtement est cousu à 6 mm (1/4") du bord (sauf lors d'avis contraire)**

**Les surpiqûres sont effectuées à 3 mm (1/8") du bord (sauf lors d'avis contraire)**

**Lors de l'assemblage, les pièces du vêtement sont superposées endroit contre endroit (sauf avis contraire).**

Pièces du patron - Pull

- |                                       |                                   |   |
|---------------------------------------|-----------------------------------|---|
| A) Empiècement au dos et au devant X2 | E) Côté devant X2                 | I) Milieu dos X1  |
| B) Col X2                             | F) Dessous de la manche devant X2 | J) Longueur bande en Lycra® ou biais élastique au poignet X2  |
| C) Partie inférieure de la manche X2  | G) Dessous de la manche dos X2    | K) Longueur bande en Lycra® ou biais élastique à la taille X1 |
| D) Milieu devant X1                   | H) Côté dos X2                    |   |

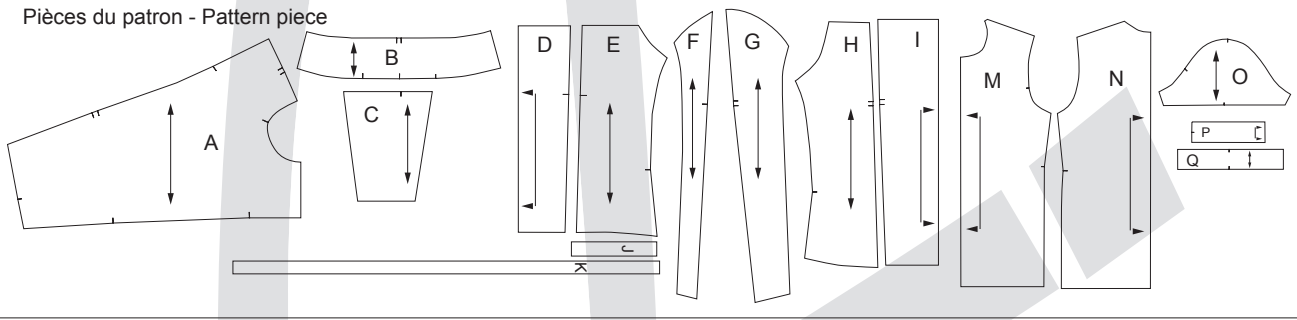
Pièces du patron – T-shirt

- |                         |                                       |
|-------------------------|---------------------------------------|
| L) Devant du t-shirt X1 | O) Bande à l'encolure X1              |
| M) Dos du t-shirt X1    | P) Bande à l'ouverture des manches X2 |
| N) Manche du t-shirt X2 |                                       |

- 1) Pull - Empiècement dos et devant
  - Épingler le milieu dos; coudre (fig. 1). Sur l'endroit du milieu dos, surpiquer en prenant toutes les épaisseurs (fig. 2).
  - Épingler une pièce du col à l'encolure en faisant correspondre les points d'épaule; coudre (fig. 3).
  - Épingler un des côtés du ruban de la fermeture à glissière sur l'endroit du côté droit du milieu devant (fig. 4).
  - Exécuter une première couture au point de zigzag et une deuxième au centre du ruban au point droit. Répéter pour l'autre côté.
  - Placer les pièces du col endroit contre endroit, épingler et coudre la partie supérieure (fig.5).
  - Ouvrir le col et surpiquer sur l'endroit en piquant la ressource de couture tel qu'illustré (fig.6).
  - Sur le côté libre du col, exécuter une couture guide à 6 mm (1/4") du bord (fig.7); raser le long de la couture.
  - Ramener la partie libre du col sur l'endroit du col. Coudre sur la couture apparente sur la fermeture à glissière (fig. 8).
  - Retourner sur l'endroit et joindre le bord vif du col à la ressource de couture de l'encolure avec un point de zigzag large (fig. 9).
  - Surpiquer le pourtour de la fermeture à glissière en passant par le col (fig.10).
  - Exécuter un point droit à la partie inférieure de l'empiècement devant tel qu'illustré (fig.11); couper l'excédent de la fermeture à glissière (fig.12).
  - Assembler la manche avec la partie inférieure de la manche (fig. 13); surpiquer sur l'endroit (fig.14).
- 2) Devant et dos
  - Assembler les côtés devant et le milieu devant en faisant correspondre les crans (fig.15); surpiquer sur l'endroit (fig.16).
  - Assembler la manche à l'emmanchure devant (fig.17); surpiquer sur l'endroit (fig. 18).
  - Assembler l'empiècement du devant avec le milieu devant en faisant correspondre les crans (fig. 19) et surpiquer (fig. 20).
  - Répéter l'opération pour le dos.
  - Assembler les pièces du dos et du devant (fig. 21). Coudre les côtés.
  - Coudre les bandes de Lycra® ou de biais élastique aux poignets et à la taille tel qu'illustré (fig. 22).
- 3) T-Shirt
  - Assembler le dos avec le devant en cousant les épaules (fig. 23).  
N.B. : Faire attention de ne pas tendre le tissu lors de l'exécution de la couture à l'épaule.
  - Assembler la manche avec l'emmanchure en faisant correspondre les crans (fig. 24).
  - Ramener le vêtement endroit contre endroit et coudre les côtés, de l'ourlet de la taille à l'ourlet de la manche (fig. 25).
  - Plier les bandes (cou et manches) endroit contre endroit (fig. 26), coudre. Replier envers contre envers (fig. 27) et épingler.
  - Placer la bande sur l'endroit de l'ouverture de la manche (ou de l'encolure) (fig. 28); épingler et coudre.
  - Surpiquer sur l'endroit tel qu'illustré (fig. 29)
  - Plier le tissu sur l'envers de 2 cm (3/4"); épingler et coudre au point de zigzag large (fig. 30).  
N.B. : Sur l'endroit du vêtement, la couture devra apparaître tel qu'illustré (fig. 31).

*Merci de coudre avec Jolie*

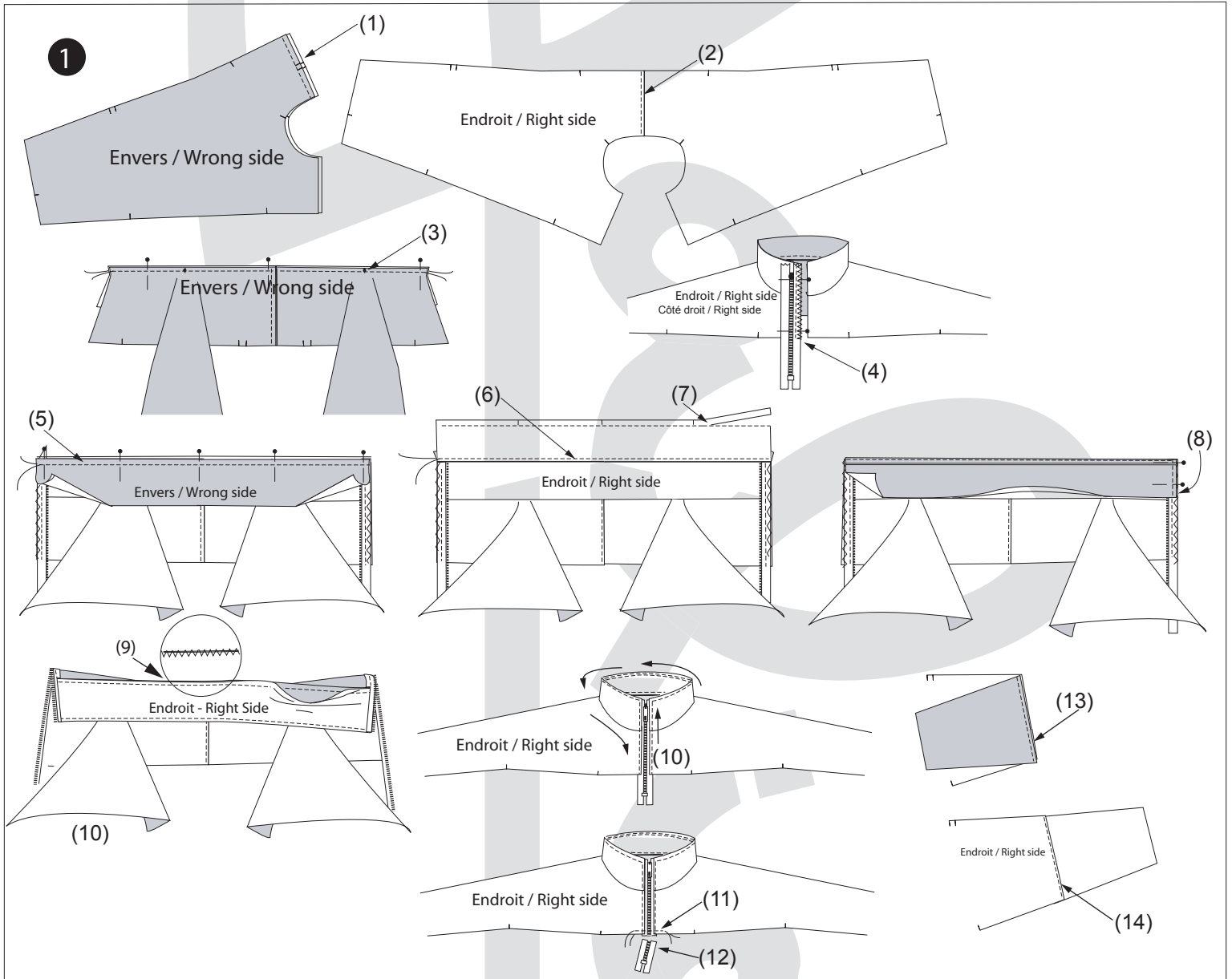
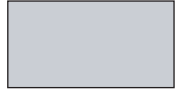
Pièces du patron - Pattern piece



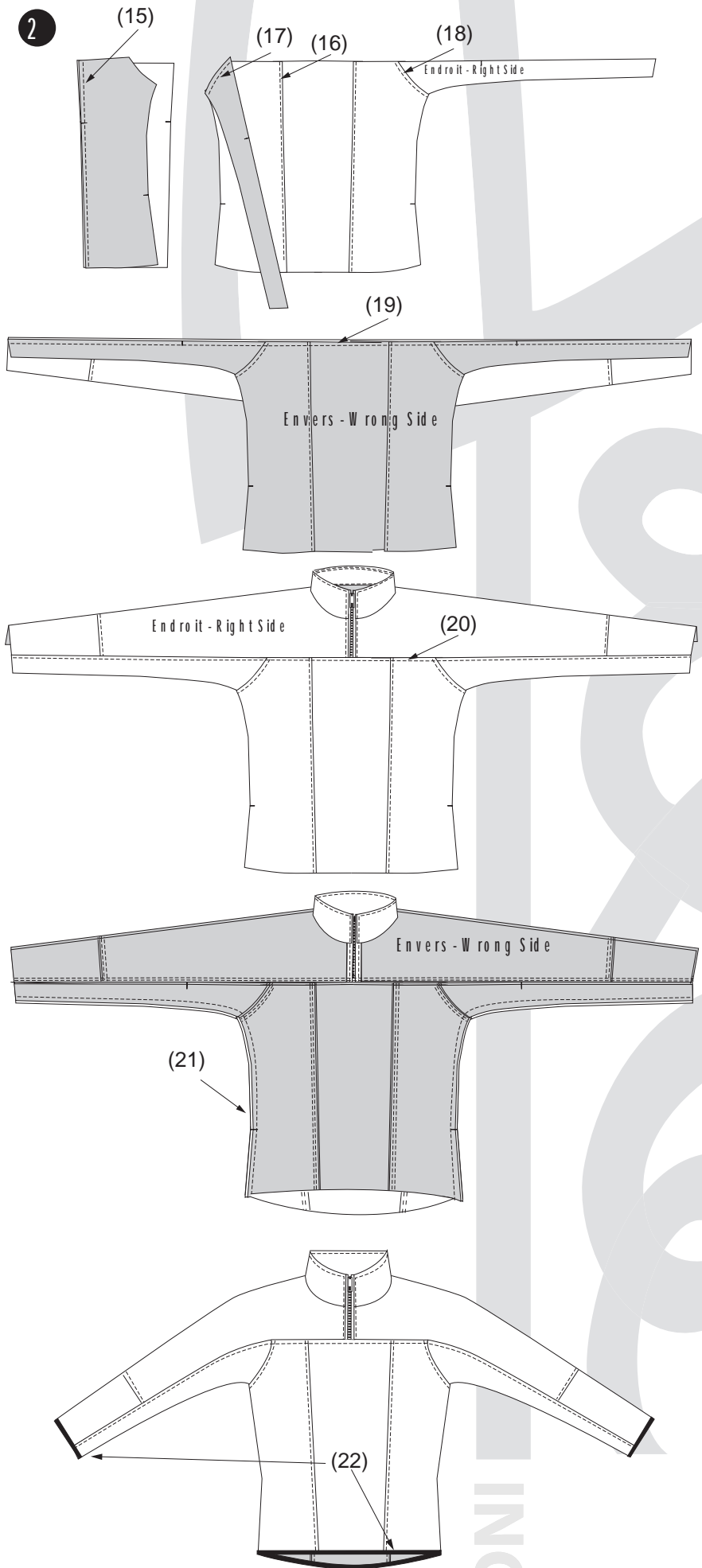
Endroit - Right side



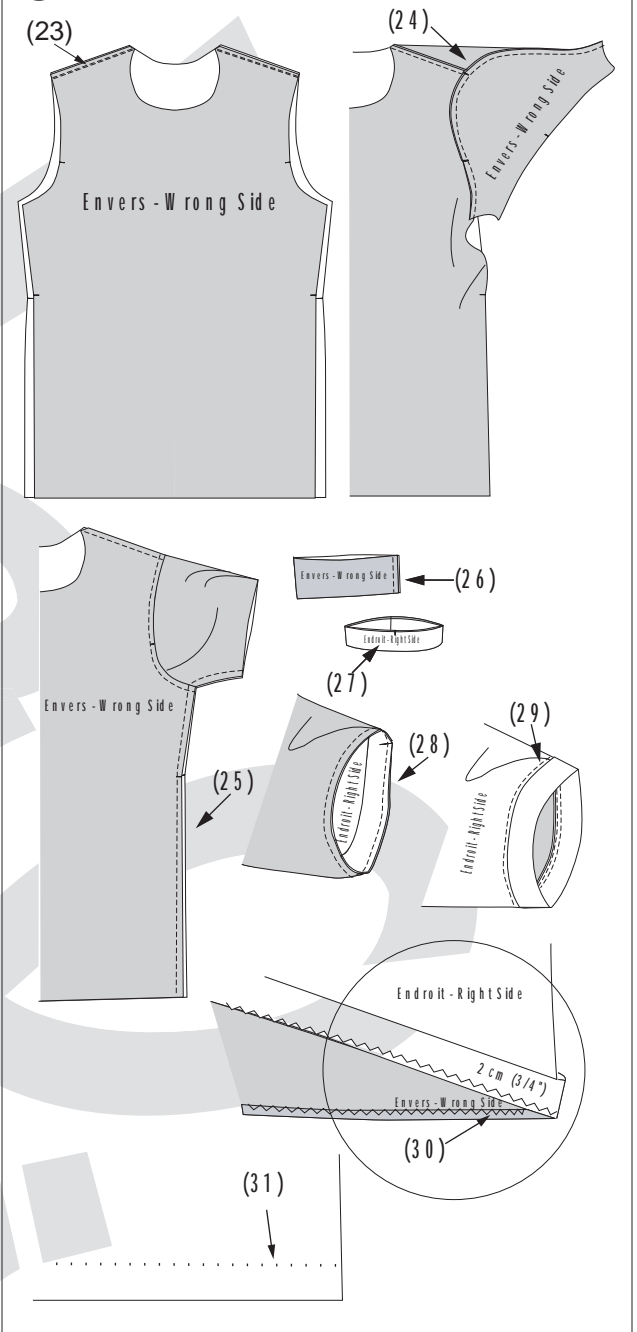
Envers - Wrong side



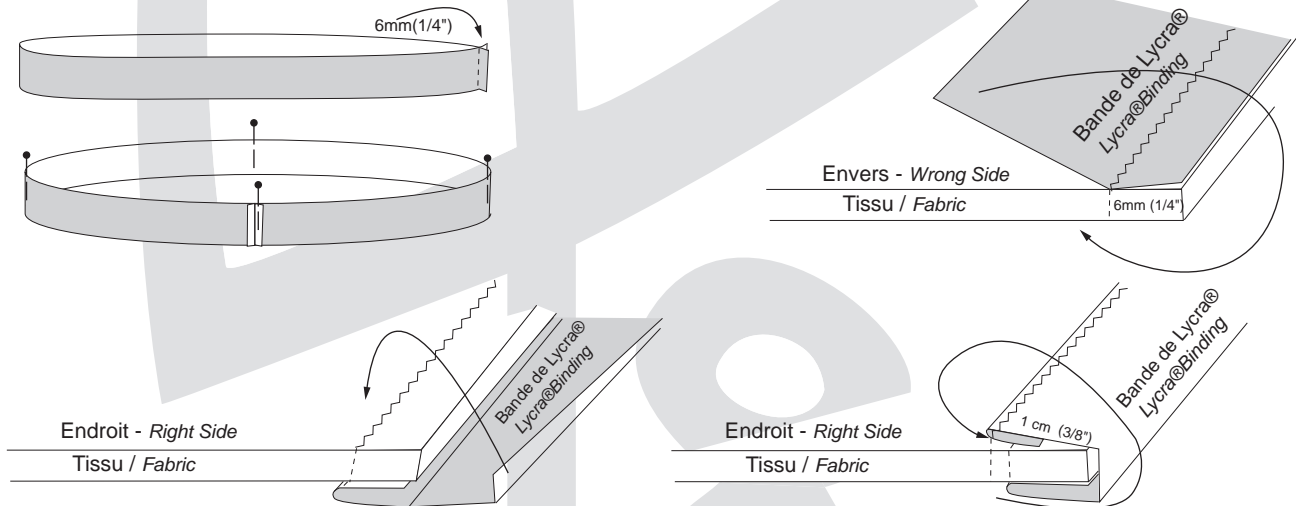
2



3



## Bande de Lycra® Lycra®Binding



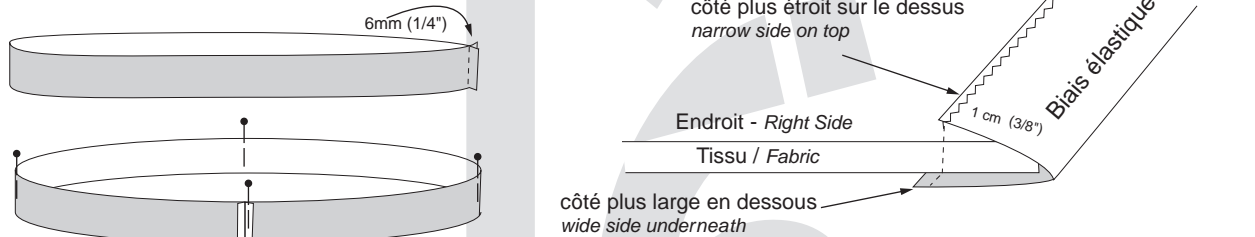
### Technique de couture

- 1- Couper la bande de Lycra® de la taille et poignet.
- 2- Plier celle-ci sur son endroit et coudre à 6mm (1/4").
- 3- Diviser l'ouverture du vêtement et de la bande en quatre avec des épingles.
- 4- Placer l'endroit de la bande de Lycra® sur l'envers des l'ouvertures, faire correspondre les épingles. Coudre à 6mm (1/4") sur la bande, en tendant celle-ci pour quelle s'ajuste à l'ouverture.
- 5- Ramener la bande sur l'endroit du tissu et replier le bord vif, au dessus de la ligne de couture apparente et coudre.

### Sewing technique

- 1- Cut lycra binding pieces for cuffs and hem.
- 2- Fold to right side and stitch at 6mm (1/4") from the edge.
- 3- Divide fabric and binding into four equal parts and mark with pins.
- 4- Stitch right side of Lycra binding to wrong side of openings, at 6mm (1/4") from the edge, matching pins and stretching the binding so that it adjusts to the opening.
- 5- Fold binding over right side of garment (over visible stitching line) and stitch

## Biais Élastique - Elastic Bias



### Technique de couture

- 1- Couper le biais élastique de la taille et des poignets à la longueur désiré.
  - 2- Ramener les deux extrémité endroit contre endroit et coudre à 6mm (1/4").
  - 3- Diviser l'ouverture du vêtement et du biais élastique en quatre avec des épingles.
  - 4- Ouvrir le biais tel qu'illustré, et placer au ouverture du vêtement en faisant correspondre les épingles. Coudre sur le biais en prenant toute les épaisseurs.
- N.B. tendre le biais élastique pour qu'il s'ajuste à l'ouverture.

### Sewing technique

- 1- Cut elastic bias for cuffs and hem to the desired length.
  - 2- Stitch ends, right sides together, at 6mm (1/4") from the edge.
  - 3- Divide fabric and binding into four equal parts and mark with pins.
  - 4- Open bias and place it to opening as shown, with wider side of bias on wrong side of fabric. Stitch on the bias, taking in all layers.
- N.B. Stretch bias so that it adjusts to the opening.