

#2104 – ENGLISH
Raglan-sleeved figure skating dress

How to choose the appropriate size :
use the size corresponding to girth measurement for the length of garment
use the size corresponding to bust for width

Seam and hem allowances are included

Stitch this garment at 6 mm (1/4") from the edge (unless otherwise indicated)

Pattern pieces

- | | |
|--------------------------|----------------------|
| A) Front of bodice X1 | E) Front of panty X1 |
| B) Back of bodice X1 | F) Back of panty X1 |
| C) Sleeve X2 | G) Front of skirt X1 |
| D) Strip for neckline X1 | H) Back of skirt X1 |

- 1) Jalie's sewing technique for stretchable fabric
 1. First seam: a large zigzag stitch directly on raw edge of fabric (fig. 1) without stretching the fabric.
 2. Second seam: a straight stitch at 6 mm (1/4") from the edge of the fabric (fig. 2), stretching the fabric lightly.
 - 2) Jalie's sewing technique for applying elastics
 1. Place elastics on wrong side of openings directly on raw edge of fabric. Stitch with a large zigzag one of the edges of the elastic stretching it lightly so it adjusts to the opening (fig. 3).
 2. Fold sewn elastic on its wrong side and stitch again directly on the zigzag (fig. 4).
 - 3) Bodice
 - Place back and front right sides together (fig. 5); stitch the sides.
- SLEEVE
- Fold sleeve on its right side (fig. 6); stitch.
 - Fold sleeve hem by 2 cm (3/4") on its wrong side; make a zigzag stitch. This will allow opening to remain stretchable.
 - Place sleeve and bodice armhole right side together, making notches match (fig. 8); stitch.
- STRIP AT NECKLINE
- Fold strip on its right side as shown (fig. 9); stitch.
 - Refold on its wrong side as shown (fig. 10).
 - Divide neckline into 4 equal parts. Indicate divisions with a marker.
 - Place strip on right side of neckline making division marks match. Pin (fig. 11 and 12).
N.B. : Stretch strip so that it adjusts to the opening.
- 4) Skirt
 - Place front and back of skirt right sides together (fig. 13) ; stitch.
 - Place right side of skirt waist on right side of bodice waist, making notches match with front and back middle seams (fig. 14); make a straight stitch only. N.B. : Stretch bodice waist so that it fits skirt waist (fig. 15).
- PANTY
- Place front and back right sides together; stitch sides (fig. 16) and crotch (fig. 17).
- ELASTIC
- Divide thigh opening into 4 equal parts. Indicate divisions with a marker (fig. 18).
 - Stitch ends of elastic together. Divide it in 4, mark divisions.
 - Place elastic on wrong side of fabric, making division marks match (fig. 19).
 - Stitch as shown (fig. 3 and 4).
 - Place right side of panty waist on wrong side of skirt waist, making notches match (fig. 20); pin and stitch on visible seam (fig. 21).
- SKIRT HEM
- Fold hem by 2 cm (3/4") on its wrong side (fig. 22) ; make a straight stitch.

Thank you for sewing with Jalie

#2104 – FRANÇAIS

Robe de patinage artistique à manche raglan

Comment choisir la bonne taille :

utiliser la mesure de longueur du tronc pour la longueur du vêtement
et celle du buste pour la largeur

Les ressources de couture et d'ourlet sont comprises

Ce vêtement est cousu à 6 mm (1/4") du bord (sauf lors d'avis contraire)

Pièces du patron

- | | |
|---------------------------|----------------------|
| A) Devant du corsage X1 | E) Devant culotte X1 |
| B) Dos du corsage X1 | F) Dos culotte X1 |
| C) Manche X2 | G) Devant jupe X1 |
| D) Bande de l'encolure X1 | H) Dos jupe X1 |

1) Technique de couture Jalie pour tissu extensible

1. Première couture : point zigzag large directement sur le bord vif du tissu (fig. 1) sans tendre le tissu.
2. Deuxième couture : point droit à 6 mm (1/4") du bord du tissu (fig. 2) en tendant légèrement le tissu.

2) Technique de couture Jalie pour pose des élastiques

1. Placer les élastiques sur l'envers des ouvertures directement sur le bord vif du tissu. Coudre au point zigzag un des bords de l'élastique en le tendant légèrement pour qu'il s'ajuste à l'ouverture (fig. 3).
2. Rabattre l'élastique cousu sur l'envers et le coudre à nouveau directement sur le zigzag (fig. 4).

3) Corsage

- Placer l'endroit du dos sur l'endroit du devant (fig. 5); coudre les côtés.

MANCHE

- Plier la manche sur son endroit (fig. 6); coudre.
- Plier l'ourlet de la manche sur son envers de 2 cm (3/4"); coudre au point de zigzag (fig. 7). Ceci permettra de conserver une élasticité à l'ouverture de la manche.
- Placer l'endroit de l'emmanchure de la manche sur l'endroit de l'emmanchure du corsage en faisant correspondre les crans (fig. 8); coudre.

BANDE À L'ENCOLURE

- Plier la bande tel qu'illustré (fig. 9); coudre.
- Replier la bande envers contre envers tel qu'illustré (fig. 10).
- Diviser l'encolure et la bande d'encolure en 4. Marquer les divisions au crayon marqueur.
- Placer la bande d'encolure sur l'endroit de l'encolure du corsage en faisant correspondre les marques de division. Épingler (fig. 11 et 12) et coudre. N.B. : Tendre la bande pour qu'elle s'ajuste à l'encolure.

4) Jupe

- Placer l'endroit du devant sur l'endroit du dos (fig. 13); coudre.
- Placer l'endroit de la taille de la jupe sur l'endroit de la taille du corsage en faisant correspondre les crans et les milieux dos et devant (fig. 14); coudre au point droit seulement. N.B. : Tendre la taille du corsage pour qu'elle s'ajuste à la taille de la jupe (fig. 15).

CULOTTE

- Placer l'endroit du devant sur l'endroit du dos; coudre les côtés (fig. 16) et l'entrejambes (fig. 17).

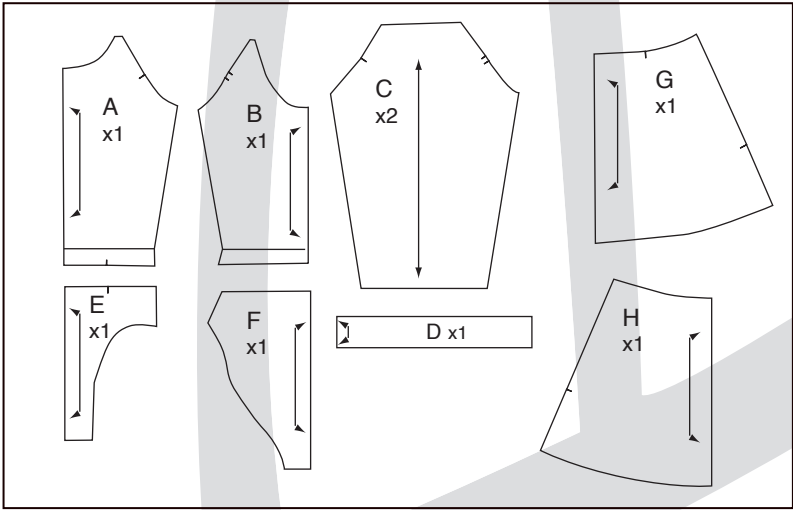
ÉLASTIQUE

- Diviser les ouvertures des cuisses en 4, marquer les divisions au crayon marqueur (fig. 18).
- Joindre les extrémités des élastiques et diviser en 4; marquer les divisions.
- Placer l'élastique sur l'envers du tissu en faisant correspondre les marques de division (fig. 19).
- Coudre tel qu'illustré (fig. 3 et 4).
- Placer l'endroit de la taille de la culotte sur l'envers de la taille de la jupe en faisant correspondre les crans (fig. 20); épingler et coudre sur la couture apparente (fig. 21).

OURLET À LA JUPE

- Plier l'ourlet de 2 cm (3/4") sur son envers (fig. 22); coudre au point droit.

Merci de coudre avec Jalie



Endroit du tissu
Right Side

Envers du tissu
Wrong Side

