

**972 ABC Overalls****PATTERN PIECES**

A - Bib x2	G - Hip yoke x2
B - Bib pocket x2	H - Straps x2
C - Front x2	I - Button shield x2
D - Belt x2 (lining)	J - Back patch pocket x2
E - Front pocket facing x2 (lining)	K - Leg patch pocket x1
F - Bottom of hip pocket x2 (lining)	L - Back x2

**\*\*Jalie patterns are multi-sized: the outline of the pattern pieces represent the cutting lines. You do not need to add seam and hem allowances.\*\***

**\*\*Stitch this garment at 1 cm (3/8") from the edge.\*\*  
To prevent your fabric from fraying,  
stitch a large zig zag on the edges of every piece.**

**The decorative topstitch on the right side of the fabric requires two steps:  
(unless otherwise indicated):**

- 1 - Topstitch at 3 mm (1/8") from the edge**
- 2 - Topstitch at 6 mm (1/4") from the first topstitch**

**1. Bib**

- Place bib pieces right sides together making notches match; stitch (fig. 1). Bring seam allowances back to one side and topstitch.
- Repeat the same steps for bib pocket and belt.
- Fold top part of bib by 4 cm (1 1/2") on its wrong side and press; fold under by 1 cm (3/8") (fig. 2), press and topstitch at 3 mm (1") from the edge of the bottom fold.

**2. Bib pocket**

- Fold top part by 3 cm (1 1/8") on its wrong side (fig. 3) and press; fold under by 1 cm (3/8") (fig. 3), press and topstitch at 3 mm (1/8") from the edge of each fold.
- Fold each side and bottom part of pocket by 1 cm (3/8") on their wrong side and press.
- Use a marker to indicate the quarter width of the pocket.
- Place wrong side of pocket on right side of bib where indicated by the reference marks and topstitch **as shown** (fig. 4).

**3. Back patch pocket**

- Fold top part by 3 cm (1 1/8") on its wrong side and press; fold under by 1 cm (3/8") (fig. 5) and topstitch at 3 mm (1/8") from the edge of each fold.
- Use a marker to indicate a large «X» joining the opposite corners and topstitch using these lines as guides.
- Fold each side and bottom part of pocket by 1 cm (3/8") on their wrong side and press.

**4. Leg patch pocket**

- Fold the pocket opening by 2 cm (3/4") on its wrong side and press; fold under by 1 cm (3/8") (fig. 6), press and topstitch at 3 mm (1/8") from the edge of each fold.
- Fold one side and bottom part of pocket by 1 cm (3/8") on its wrong side and press.

**5. Straps and back**

- Fold one side of the straps by 2 cm (3/4") on its wrong side and press; fold under by 1 cm (3/8") (fig. 7), press and topstitch at 3 mm (1/8") from the edge of each fold.
- Place the back pieces right sides together making double notches match (fig. 8); stitch.
- Bring seam allowances to one side by pressing and topstitch making sure to stitch through the seam allowances (fig. 9).
- Place wrong side of leg patch pocket on right side of pant leg, making simple notches match (fig. 10); pin and topstitch.
- Place wrong side of back patch pockets on right side of pant back where indicated by reference marks (fig. 11); pin and topstitch.
- Place right side of straps on right side of pant back making simple notches match (fig. 12); stitch.
- Bring seam allowances towards the back by pressing (fig. 13); topstitch.

**6. Front**

- Place front pieces right sides together and stitch a 4 cm (1 1/2") long seam in the middle front starting at the reference mark on the waist as shown (fig. 14).
- Stitch at front (fig. 15) and notch up to the • (fig. 16).
- Turn right side out, bring seam allowances back to same side as fly by pressing.
- Topstitch fly as shown (fig. 17).
- Topstitch middle front (fig. 18) and crotch (fig. 19).

**7. Pocket**

- Place right side of pocket facing on right side of pants; stitch (fig. 20).
- Reduce seam allowance; press and topstitch (fig. 21).
- Place wrong side of hip yoke on right side of lining for bottom hip pocket (fig. 22); stitch all the way around.
- Place right side of lining for bottom hip pocket on right side of front pocket facing; stitch **only** illustrated part (fig. 23).
- Make pocket simple notch match the one on the waist (fig. 24); pin and stitch.
- Place right side of bib on right side of waist making simple notches match (fig. 25); pin and stitch.

**8. Belt**

- Place right side of belt on wrong side of pant waist making simple notches match (fig. 26); stitch on visible seam of waist.
- Fold free edge of belt on its wrong side by 1 cm (3/8") (fig. 27) and press.
- Press belt, bringing it back on wrong side of bib (fig. 28); stitch at 3 mm (1/8") from edge.
- On right side of waist, topstitch belt as shown (fig. 29).
- Fold by 2 cm (3/4") side of hips and bib on its wrong side; press. Fold under by 1 cm (3/8") as shown (fig. 30); press and topstitch.
- Stitch bottom of pocket lining as shown (fig. 31) without stitching the front.
- To stabilize the side of the pocket, make simple notches match (fig. 32); stitch at 1 cm (3/8") from the edge.

**9. Assembling**

- Place right side of front on right side of back making notches match, stitch the sides (fig. 33) and the crotch (fig. 34).

**10. Button shield**

- Fold shield right side together (fig. 35); stitch.
- Turn right side out and press.
- Place shield on right side of back making simple notches match (fig. 36); stitch.
- Bring the remaining fabric back on the right side of the button shield (fig. 37), fold by 1 cm (3/8") on its wrong side (fig. 38) and stitch as shown (fig. 39).
- Turn right side out, fold unsewn side of straps (fig. 40); press all the way to the end of the straps.
- Topstitch at 6 mm (1/4") (fig. 41) starting at the bottom part of the button shield and going all the way to the end of the strap. Make a second topstitch at 3 mm (1/8") (fig. 42).

**11. Hem**

- Fold hem on its wrong side by 3 cm (1 1/4") and press; fold under by 1 cm (3/8") and topstitch at 1,5 cm (5/8") bottom part of pants (fig. 43).

**12. Buttons, buttonholes and buckles**

- Make buttonholes where indicated (fig. 44), place garment properly and transfer the points on the button shield to put the buttons in the appropriate place (fig. 45). Attach the buckles to the straps and place buttons on bib where indicated (fig. 46).
- Make 10 bar tacks where indicated.

*Thank you for sewing with Jalie*

**972 ABC Salopette****PIÈCES DU PATRON**

A - Bavette x2	G - Empiècement de la poche hanche x2
B - Poche de la bavette x2	H - Bretelles x2
C - Devant x2	I - Sous-patte de boutonnage x2
D - Ceinture x2 (doublure)	J - Poche appliquée au dos x2
E - Parementure de la poche devant x2	K - Poche appliquée à la jambe x1
F - Doublure de la poche hanche x2	L - Dos x2

**\*\*Les patrons Jalie sont des patrons à plusieurs tailles: le contour des pièces du patron représente la ligne de coupe. Vous n'avez pas à ajouter les ressources de couture ni d'ourlet.\*\***

**\*\*Ce vêtement est cousu à 1 cm (3/8") du bord.\*\*  
Afin d'empêcher votre tissu de s'effiloche,  
faire un zigzag large au bord de toutes les pièces.**

**La surpiqûre décorative sur l'endroit se fait en deux étapes**  
(sauf lors d'indications contraires):

- 1 - Surpiquer à 3 mm (1/8") du bord
- 2 - Surpiquer à 6 mm (1/4") de la première surpiqûre

**1. Bavette**

- Placer les parties de la bavette endroit contre endroit en faisant correspondre les crans; coudre (fig. 1). Ramener les ressources de couture d'un côté et surpiquer.
- Répéter les mêmes opérations pour la poche de la bavette et pour la ceinture.
- Plier la partie supérieure de la bavette de 4 cm (1 1/2") sur son envers et repasser; rabattre de 1 cm (3/8") (fig. 2), repasser et surpiquer à 3 mm (1/8") du bord de la pliure inférieure.

**2. Poche de la bavette**

- Plier la partie supérieure de la poche de la bavette de 3 cm (1 1/8") sur son envers et repasser; rabattre de 1 cm (3/8") (fig. 3), repasser et surpiquer à 3 mm (1/8") du bord de chaque pliure.
- Plier chaque côté ainsi que la partie inférieure de la poche de 1 cm (3/8") sur l'envers et repasser.
- Marquer à l'aide d'un crayon le quart de la largeur de la poche.
- Placer l'envers de la poche sur l'endroit de la bavette aux endroits indiqués par les points de repère et surpiquer **tel qu'illustré** (fig.4).

**3. Poches appliquées au dos**

- Plier la partie supérieure de 3 cm (1 1/8") sur son envers et repasser; rabattre de 1 cm (3/8") (fig. 5) et surpiquer à 3 mm (1/8") du bord de chaque pliure.
- Marquer à l'aide d'un crayon un «X» reliant les coins opposés et surpiquer en suivant ces lignes.
- Plier chaque côté ainsi que la partie inférieure de la poche de 1 cm (3/8") sur l'envers et repasser.

**4. Poche appliquée à la jambe**

- Plier l'ouverture de la poche de 2 cm (3/4") sur l'envers et repasser; rabattre de 1 cm (3/8") (fig. 6), repasser et surpiquer à 3 mm (1/8") de chaque pliure.
- Plier un côté et la partie inférieure de la poche de 1 cm (3/8") sur l'envers et repasser.

**5. Bretelles et dos**

- Plier un côté des bretelles de 2 cm (3/4") sur l'envers et repasser; rabattre de 1 cm (3/8") (fig. 7), repasser et surpiquer à 3 mm (1/8") du bord de chaque pliure.
- Placer les parties du dos endroit contre endroit en faisant correspondre les crans doubles (fig. 8); coudre.
- Repasser en ramenant les ressources de couture sur un côté et surpiquer en prenant soin de les piquer (fig. 9).
- Placer l'envers de la poche appliquée à la jambe sur l'endroit de la jambe du pantalon en faisant correspondre les crans simples (fig. 10); épingler et surpiquer.
- Placer l'envers des poches appliquées au dos sur l'endroit du dos aux endroits indiqués par les points de repère (fig. 11); épingler et surpiquer.
- Placer l'endroit des bretelles sur l'endroit du dos du pantalon en faisant correspondre les crans simples (fig. 12); coudre.
- Repasser en ramenant les ressources de couture des bretelles vers le dos (fig. 13); surpiquer.

**6. Devant**

- Placer les parties du devant endroit contre endroit et exécuter une couture de 4 cm (1 1/2") de long au milieu devant en débutant au point de repère à la taille tel qu'illustré (fig. 14).
- Coudre au devant (fig. 15) et biseauter jusqu'au • (fig. 16).
- Tourner sur son endroit, repasser en ramenant les ressources de couture sur le même côté que la braguette.
- Surpiquer la braguette tel qu'illustré (fig. 17).
- Surpiquer le milieu devant (fig. 18) et la fourche (fig. 19).

**7. Poche**

- Placer l'endroit de la parementure de la poche sur l'endroit du devant du pantalon; coudre (fig. 20).
- Diminuer la ressource de couture; repasser et surpiquer (fig. 21).
- Placer l'envers de l'**empiècement de la poche hanche** sur l'endroit de la doublure de la poche hanche (fig. 22); épingler et coudre.
- Placer l'endroit de la doublure de la poche hanche sur l'endroit de la parementure de la poche devant; coudre la partie illustrée **seulement** (fig. 23).
- Faire correspondre le cran simple de la poche avec celui de la taille (fig. 24); épingler et coudre.
- Placer l'endroit de la bavette sur l'endroit de la taille en faisant correspondre les crans simples (fig. 25); épingler et coudre.

**8. Ceinture**

- Placer l'endroit de la ceinture sur l'envers de la taille du pantalon en faisant correspondre les crans simples (fig. 26); coudre sur la couture apparente de la taille.
- Plier le bord libre de la ceinture sur son envers de 1 cm (3/8") (fig. 27) et repasser.
- Repasser la ceinture en la ramenant sur l'envers de la bavette (fig. 28); coudre la ceinture à 3 mm (1/8") du bord.
- Sur l'endroit de la taille de la salopette surpiquer la ceinture tel qu'illustré (fig. 29).
- Plier de 2 cm (3/4") chaque côté des hanches et de la bavette sur l'envers; repasser. Rabattre de 1 cm (3/8") tel qu'illustré (fig. 30); repasser et surpiquer.
- Coudre la doublure de la poche tel qu'illustré (fig. 31) sans piquer le devant.
- Pour bien fixer le côté de la poche, faire correspondre les crans simples (fig. 32); coudre à 1 cm (3/8") du bord.

**9. Assemblage**

- Placer l'endroit du devant de la salopette sur l'endroit du dos de celle-ci en faisant correspondre les crans, coudre les côtés (fig. 33) et l'entrejambes (fig. 34).

**10. Sous-patte de boutonnage**

- Plier la sous-patte endroit contre endroit (fig. 35); coudre.
- Tourner sur son endroit et repasser.
- Placer la sous-patte sur l'endroit du côté dos en faisant correspondre les crans simples (fig. 36); coudre.
- Ramener l'excédant de tissu sur l'endroit de la sous-patte de boutonnage (fig. 37), plier de 1 cm (3/8") sur son envers (fig. 38) et coudre tel qu'illustré (fig. 39).
- Retourner sur l'endroit, plier le côté non-cousu des bretelles (fig. 40); repasser jusqu'au bout des bretelles.
- Surpiquer à 6 mm (1/4") (fig. 41) en débutant à la partie inférieure de la sous-patte jusqu'au bout de la bretelle. Faire une deuxième surpiqûre à 3 mm (1/8") (fig. 42).

**11. Ourlet**

- Plier l'ourlet sur son envers de 3 cm (1 1/4") et repasser; rabattre de 1 cm (3/8") et surpiquer à 1,5 cm (5/8") de la partie inférieure du pantalon (fig. 43).

**12. Boutons, boutonnères et boucles**

- Exécuter les boutonnères aux endroits indiqués (fig. 44), bien placer le vêtement et reporter les points sur la sous-patte de boutonnage afin de bien situer les boutons (fig. 45). Attacher les boucles aux bretelles et fixer les boutons sur la bavette aux endroits indiqués (fig. 46).
- Faire des brides aux 10 endroits indiqués.

*Merci de coudre avec Jalie*

**REMARQUES POUR LA COUPE**

**POUR LES MÉTRAGES EN JAUNE**

- 1) OUVRIR LE TISSU DANS SA PLEINE LARGEUR
- 2) INDICER LE SENS DU TISSU
- 3) COUPER LE TISSU À LA MOITIÉ DE SA LONGUEUR TOTALE
- 4) PLACER LES 2 PIÈCES DU TISSU ENDROIT CONTRE ENDROIT DE FAÇON À CE QUE LES DEUX ÉPAISSEURS SOIENT DANS LE MÊME SENS
- 5) PLACER LES PIÈCES DU PATRON

**OBSREVACIONES PARA EL CORTE**

**PARA MEDIDAS INDICADAS EN AMARILLO**

- 1) ABRIR LA TELA DE TODA SU ANCHURA
- 2) INDICAR LA DIRECCIÓN DE LA TELA
- 3) CORTAR LA TELA POR LA MITAD DE SU LONGITUD TOTAL
- 4) PONER LAS 2 PIEZAS DE LA TELA DERECHO CONTRA DERECHO DE MANERA QUE LAS DOS CAPAS ESTÉN EN LA MISMA DIRECCIÓN
- 5) PONER LAS PIEZAS DEL PATRÓN

**NOTE BEFORE CUTTING**

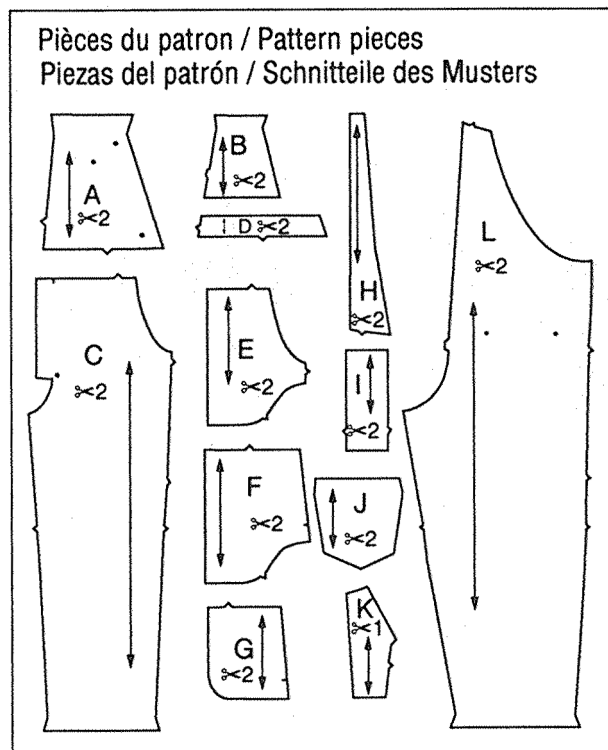
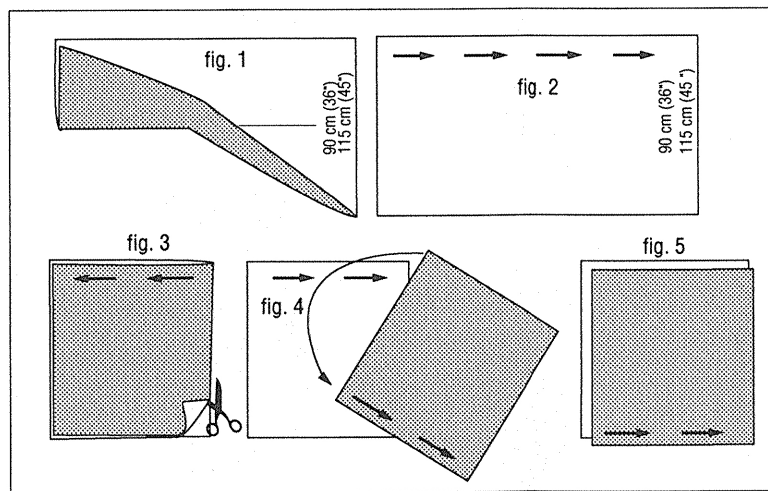
**FOR YARDAGE IN YELLOW**

- 1) OPEN FABRIC TO ITS FULL WIDTH
- 2) INDICATE THE STRAIGHT GRAINLINE
- 3) CUT FABRIC IN HALF LENGTHWISE
- 4) PLACE THE 2 FABRIC PIECES RIGHT SIDES TOGETHER SO THAT THE TWO LAYERS ARE IN THE SAME DIRECTION
- 5) PLACE THE PATTERN PIECES

**ANMERKUNGEN FÜR DEN SCHNITT**

**FÜR ANGEGEBENE GRÖSSEN AUF DES MASSTABE (GELB)**

- 1) DEN STOFF IN SEINER GANZEN BREITE ÖFFNEN
- 2) DIE FADENVERLAUFRICHTUNG DES STOFFES MARKIEREN
- 3) DEN STOFF IN DER MITTE SEINER GESAMTLÄNGE SCHNEIDEN
- 4) DIE 2 STOFFTEILE RECHTS AUF RECHTS SO AUFEINANDERLEGEN, DAB BEIDE IN DER GLEICHEN STOFFRICHTUNG SIND
- 5) DIE MUSTERTEILE ZURECHTLEGEN



Endroit / Right side  
Derecho / Rechte Seite  
[White box icon]

Envers / Wrong side  
Revés / Linke Seite  
[Shaded box icon]

