

**Peignoir
Bathrobe**

Col châle
Shawl collar



**Poches
appliquées**
Patch pockets

**PATRONS POUR
ADULTES & ENFANTS**

**ADULT & CHILDREN
SIZES IN THE SAME
PATTERN**

27 tailles
sizes

CODE DE PRIX
PRICE CODE



629



2567	Peignoir / Bathrobe
27 tailles sizes	Peignoir ample avec poches appliquées au devant, col châle, passants pour ceinture à la taille. <i>Loose-fitting bathrobe, with front patch pockets, shawl collar, belt loops and tie belt.</i>

GARÇONS & FILLES - BOYS & GIRLS															
	Âge approximatif - <i>Approximate age</i>		2	3	4	5	6	7	8	10	11	12	13	14	
	Tailles européennes - <i>European sizes</i>		92	98	104	112	119	127	135	142	146	150	152	155	
	Tailles Jalie - <i>Jalie sizes</i>		F	G	H	I	J	K	L	M	N	O	P	Q	
TABLEAU DE MESURES - <i>MEASUREMENT CHART</i>															
1	Tour de poitrine - <i>Bust</i>		"	21	22	23	24	25	26	27	28	29	30	31	32
	cm		53	56	58	61	64	66	69	71	74	76	79	81	
2	Tour de taille - <i>Waist</i>		"	20	20 1/2	21	21 1/2	22	22 1/2	23	23 3/4	24 1/2	25 1/4	25 3/4	26 1/2
	cm		51	52	53	55	56	57	58	60	62	64	66	67	
3	Tour des hanches - <i>Hips</i>		"	22	23	24	25	26	27	28	29 1/2	30 1/2	32	33	34 1/2
	cm		56	58	61	64	66	69	71	74	78	81	84	87	

Tissu recommandé - <i>Suggested Fabric</i>		Largeur - <i>Width</i>		Quantité de tissu requise - <i>Yardage</i>											
Ratine de coton, ratine de velours, flanelle de coton. <i>Terry cloth, french terry, velour, flannel.</i>	Tissu principal <i>Main fabric</i>	45"	yd	2	2 1/8	2 1/4	2 3/8	2 1/2	3 1/4	3 3/8	3 3/8	3 1/2	3 5/8	3 3/4	3 7/8
	Tissu principal <i>Main fabric</i>	115 cm	m	1,85	1,95	2,05	2,15	2,30	3,00	3,10	3,10	3,20	3,30	3,40	3,50
	Tissu principal <i>Main fabric</i>	59"	yd	1 7/8	2	2 1/8	2 1/4	2 3/8	2 1/2	2 5/8	2 5/8	2 3/4	2 7/8	3	3
	Tissu principal <i>Main fabric</i>	150 cm	m	1,75	1,85	1,95	2,05	2,15	2,30	2,40	2,45	2,55	2,60	2,70	2,75

HOMMES & FEMMES - MEN & WOMEN																		
Tailles USA (Femmes) - <i>US Sizes (Women)</i>	4	6	7	8	9	10	11	12	13	14	15	16	18	20	22			
Tailles eur. (Femmes) - <i>Eur. Sizes (Women)</i>	34	36	37	38	39	40	41	42	43	44	45	46	48	50	52			
Tailles prêt-à-porter - <i>Ready-to-wear</i>	XS	S			M			L			XL		XXL					
Tailles Jalie - <i>Jalie sizes</i>	R	S	T	U	V	W	X	Y	Z	AA	BB	CC	DD	FF				
TABLEAU DE MESURES - <i>MEASUREMENT CHART</i>																		
1	Tour de poitrine - <i>Bust</i>		"	33	34	35	36	37	38	39	40	41	42	43	44	46	48	50
	cm		84	86	89	91	94	97	99	102	104	107	109	112	117	122	127	
2	Tour de taille - <i>Waist</i>		"	27	28	29	30	31	32	33	34	35	36	37	38	40	42	44
	cm		69	71	74	76	79	81	84	86	89	91	94	97	102	107	112	
3	Tour des hanches - <i>Hips</i>		"	36	37	38	39	40	41	42	43	44	45	46	47	49	51	53
	cm		91	94	97	99	102	104	107	109	112	114	117	119	124	130	135	

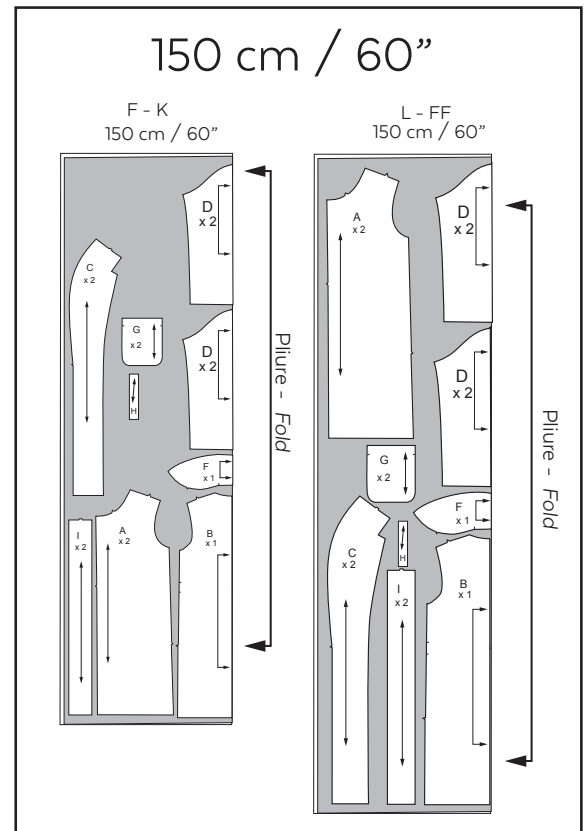
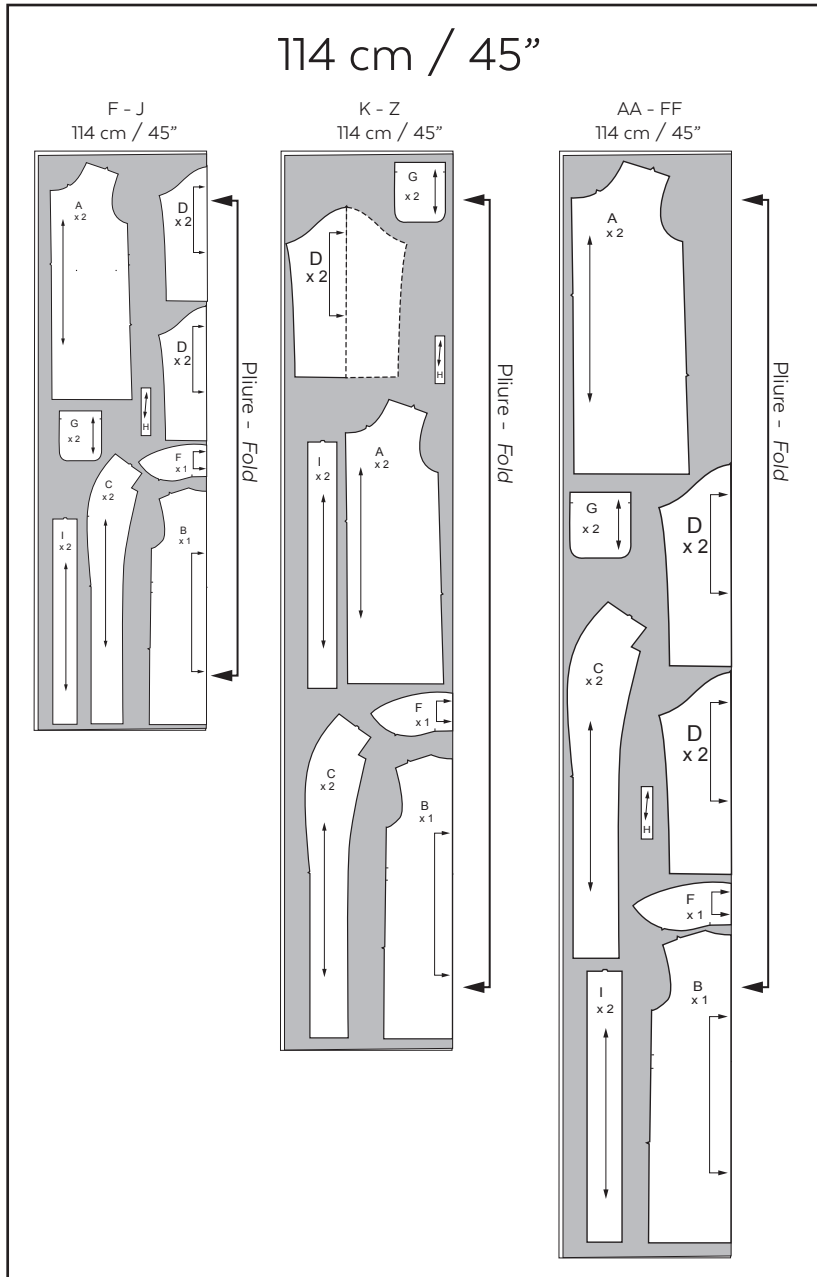
Tissu recommandé <i>Suggested Fabric</i>	Ratine de coton, ratine de velours, flanelle de coton. <i>Terry cloth, velours, flannel.</i>
---	---

Tissu - <i>Fabric</i>		Largeur - <i>Width</i>		Quantité de tissu requise - <i>Yardage</i>												
Tissu principal <i>Main fabric</i>	45"	yd	3 7/8	4	4	4	4	4	4	4	4 1/8	4 1/2	4 1/2	4 1/2	4 5/8	4 3/4
	115 cm	m	3,60	3,65	3,65	3,65	3,70	3,70	3,70	3,70	3,75	4,10	4,15	4,15	4,15	4,20
Tissu principal <i>Main fabric</i>	59"	yd	3 1/8	3 1/8	3 1/4	3 1/4	3 1/4	3 1/4	3 1/4	3 1/4	3 1/4	3 1/4	3 1/4	3 1/2	3 5/8	3 3/4
	150 cm	m	2,85	2,90	2,95	2,95	2,95	2,95	2,95	3,00	3,00	3,00	3,00	3,00	3,20	3,35

PIÈCES DU PATRON - *PATTERN PIECES*

Les ressources de couture et d'ourlet sont intégrées dans le patron.
Seam and hem allowances are included in pattern.

Ce vêtement est cousu à 1,5 cm (5/8") du bord. *Stitch this garment 1,5 cm (5/8") from edge.*



#2567 – ENGLISH

Bathrobe**How to choose the appropriate size:**

Choose the larger size corresponding to bust, waist or hips.

1.5 cm (5/8") seam allowances and 2.5 cm (1") hem allowances are included.

Topstitch this garment 6 mm (1/4") from edge (unless otherwise indicated).

Pieces are stitched with right sides together (unless otherwise indicated).

Pattern Pieces

- | | | | |
|-------------|--------------------|--------------|-----------------|
| A) Front X2 | C) Front facing X2 | E) Collar X1 | G) Belt loop X1 |
| B) Back X1 | D) Sleeve X2 | F) Pocket X2 | H) Belt X2 |

1. Shoulder seams and collar

- Pin at shoulder seams and stitch (fig. 1). Zigzag or serge raw edge to prevent fraying.
- Press seam allowances towards back and topstitch.
- Pin collar to neckline, matching notches (fig. 2) and stitch. Clip curved seam allowances, press towards collar and topstitch.

2. Front facing

- Pin pieces matching double notches (fig. 3) and stitch.
- Sew a guide seam 1.5 cm (5/8") from edge as shown (fig. 4) and clip diagonally to corners (fig. 5) without cutting the thread.
- Pin facing to front and back, matching notches (fig. 6) and stitch.
- Zigzag or serge free edge of facing (fig. 7) as well as bottom edge of robe and sleeve.
- Pin bottom edge of facing to bottom edge of front and stitch 2.5 cm (1") from edge as shown (fig. 8).
- Clip corner (fig. 9), turn facing right side out and topstitch (fig. 10).
- Fold facing to wrong side along guide seam at neckline and shoulder seam (fig. 11), pin and topstitch free edge of facing as shown (fig. 12 and 13).

3. Pocket

- Zigzag or serge raw edges (fig. 14). Sew a guide seam 1.5 cm (5/8") from edge (fig. 15).
- Fold top edge to right side by 4 cm (2 1/2") (fig. 16) and stitch. Clip corners (fig. 17).
- Turn to right side and topstitch as shown (fig. 18).
- Fold seam allowances to wrong side, along guide seam, and press (fig. 19).
- Pin wrong side of pocket to right side of front, at marks (fig. 20) and topstitch.

4. Belt loops

- Fold piece lengthwise, wrong sides together as shown, with raw edge along the center (fig. 21) and press.
- Fold in half lengthwise (fig. 22) and topstitch.
- Cut in two pieces of the same length (fig. 23), pin to front sides at marks (fig. 24) and stitch.

5. Sleeve

- Pin sleeve to armhole (fig. 25) and stitch. Bring seam allowances towards sleeve and topstitch.
- Pin side seams and stitch from hem to bottom edge of sleeve (fig. 26).

CUFF

- Fold up bottom edge of sleeve to wrong side (fig. 27) and stitch.

6. Finishing

- Fold up hem by 2.5 cm (1") to wrong side (fig. 28) and topstitch.

BELT

- Pin pieces matching double notches (fig. 29). Fold lengthwise, right sides together, and stitch as shown (fig. 30), leaving a 10 cm (4") opening at center back.
- Clip corners (fig. 31), turn belt right side out through opening, and topstitch (fig. 32).

#2567 – FRANÇAIS**Peignoir****Comment choisir la bonne taille :**

Utiliser la plus grande taille correspondant au tour de poitrine, de la taille ou des hanches.

Les ressources de couture de 1,5 cm (5/8") et d'ourlet de 2,5 cm (1") sont comprises.

Ce vêtement est surpiqué à 6 mm (1/4") du bord (sauf lors d'avis contraire).

Lors de l'assemblage, les pièces du vêtement sont superposées endroit contre endroit. (sauf lors d'avis contraire).

Pièces du patron

- | | | | |
|--------------|--------------------------|-------------|----------------|
| A) Devant X2 | C) Parementure devant X2 | E) Col X1 | G) Passant X1 |
| B) Dos X1 | D) Manche X2 | F) Poche X2 | H) Ceinture X2 |

1. Épaules et col

- Épingler et coudre les épaules (fig. 1). Effectuer un point zigzag (ou de surjet) au bord vif du tissu pour éviter qu'il s'effiloche.
- Repasser les ressources de couture vers le dos et surpiquer.
- Épingler le col à l'encolure en faisant correspondre les crans (fig. 2) et coudre. Cranter dans les arrondis, repasser en ramenant les ressources de couture vers le col et surpiquer.

2. Parementure devant

- Épingler les pièces en faisant correspondre les crans doubles (fig. 3) et coudre.
- Exécuter une couture guide à 1,5 cm (5/8") du bord tel qu'illustré (fig. 4) et cranter vers les coins (fig. 5) sans couper le fil.
- Épingler la parementure au devant et au col en faisant correspondre les crans (fig. 6) et coudre.
- Exécuter un point de finition (zigzag, surjet ou autre) au bord libre de la parementure (fig. 7) et de l'ourlet du peignoir et des manches.
- Épingler la partie inférieure de la parementure à celle du devant et coudre à 2,5 cm (1") du bord tel qu'illustré (fig. 8).
- Biseauter le coin (fig. 9), retourner la parementure sur l'endroit et surpiquer (fig. 10).
- Replier la parementure sur l'envers le long de la couture guide à l'encolure et à l'épaule (fig. 11), épingler et surpiquer les bords libres de la parementure en passant par l'encolure tel qu'illustré (fig. 12 et 13).

3. Poche

- Exécuter un zigzag ou coudre le bord vif des poches à la surjeteuse (fig. 14). Exécuter une couture guide à 1,5 cm (5/8") du bord (fig. 15).
- Plier la partie supérieure de 4 cm (1 1/2") sur l'endroit (fig. 16) et coudre. Biseauter les coins (fig. 17).
- Retourner sur l'endroit et surpiquer tel qu'illustré (fig. 18).
- Plier les ressources de couture sur l'envers, le long de la couture guide et repasser (fig. 19).
- Épingler l'envers de la poche sur l'endroit du devant, aux points de repère (fig. 20) et surpiquer.

4. Passants

- Plier la pièce envers contre envers tel qu'illustré, en ramenant les bords vifs au centre (fig. 21), et repasser.
- Replier dans le sens de la longueur (fig. 22) et surpiquer.
- Couper en deux pièces égales (fig. 23), épingler aux endroits indiqués aux côtés devant (fig. 24) et coudre.

5. Manche

- Épingler la manche à l'emmanchure (fig. 25) et coudre. Ramener les ressources de couture vers la manche et surpiquer.
- Épingler le côté devant au côté dos et coudre de l'ourlet jusqu'au bout de la manche (fig. 26).

POIGNET

- Replier la partie inférieure de la manche sur l'envers (fig. 27) et coudre.

6. Finition

- Plier l'ourlet de 2,5 cm (1") sur l'envers (fig. 28) et surpiquer.

CEINTURE

- Épingler les pièces en faisant correspondre les crans doubles (fig. 29). Plier dans le sens de la longueur, endroit contre endroit, et coudre tel qu'illustré (fig. 30) en laissant une ouverture d'environ 10 cm (4") au milieu dos.
- Biseauter les coins (fig. 31), retourner la ceinture sur l'endroit par l'ouverture, et surpiquer le pourtour (fig. 32).

