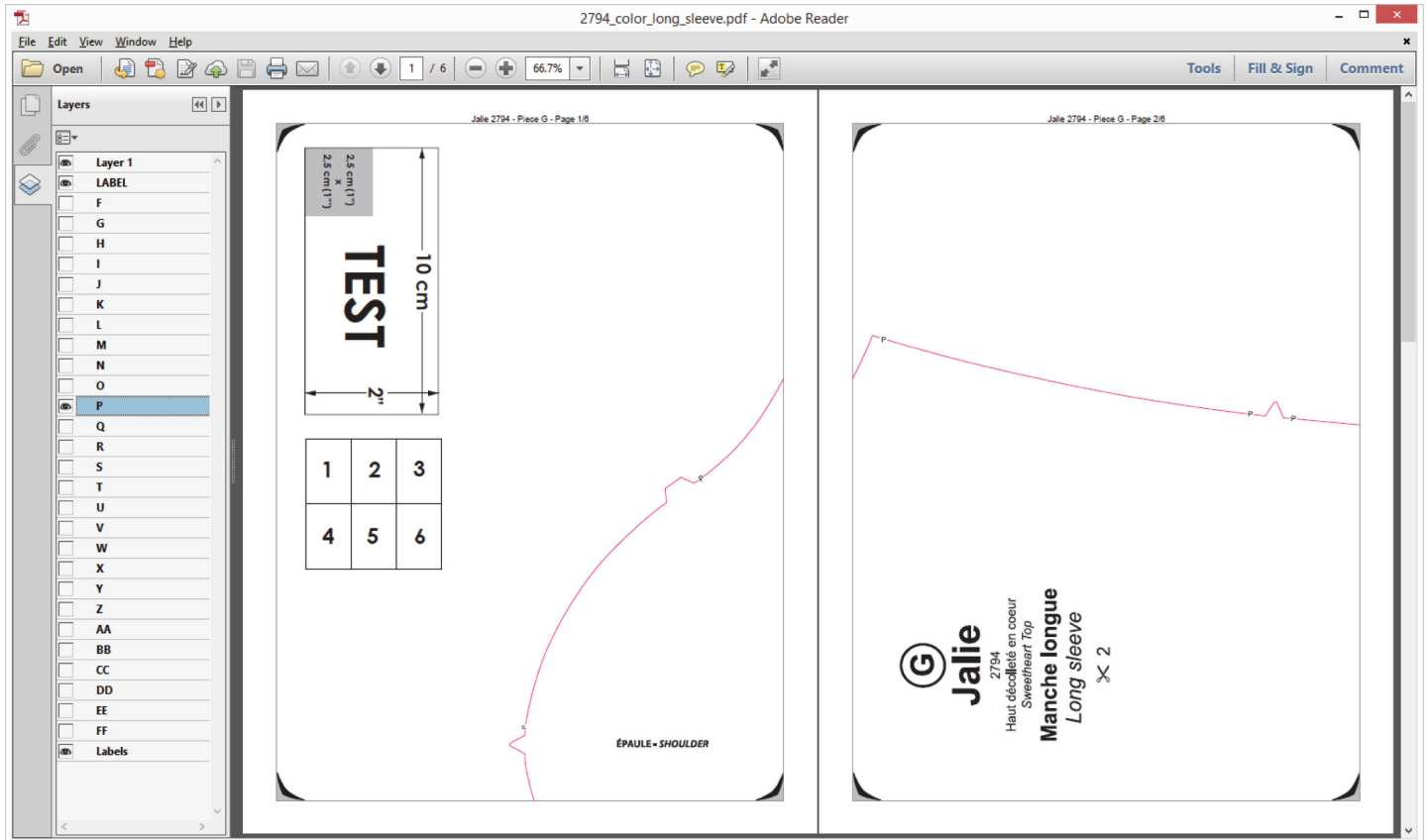




POCHES FONCTIONNELLES AU DEVANT
FUNCTIONAL FRONT POCKETS

PIÈCES DE PATRON ET TUTORIEL // PATTERN PIECES AND TUTORIAL

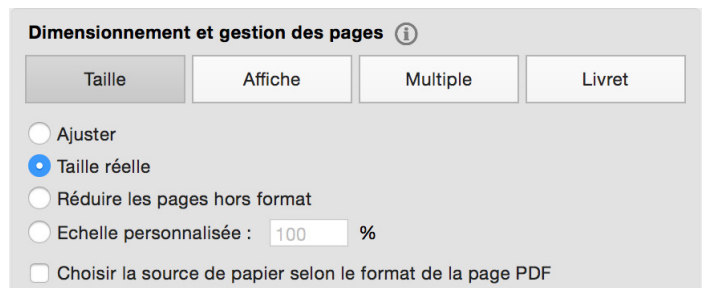
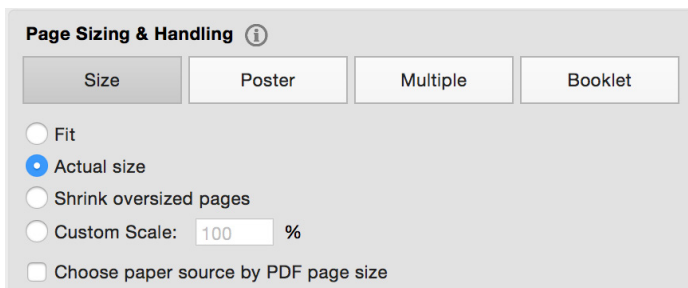
- Open the pattern with Adobe Reader
- Choose VIEW > NAVIGATION PANEL > LAYERS to view the layers included in the document
- Hide the layers you do not need by clicking the eye icon.
- Ouvrir le patron avec Adobe Reader
- Choisissez AFFICHAGE > AFFICHER/MASQUER > VOILETS DE NAVIGATEURS > CALQUES pour voir les calques du document.
- Cachez les tailles dont vous n'avez pas besoin en cliquant sur l'icône en forme d'oeil



PRINTING THE PATTERN

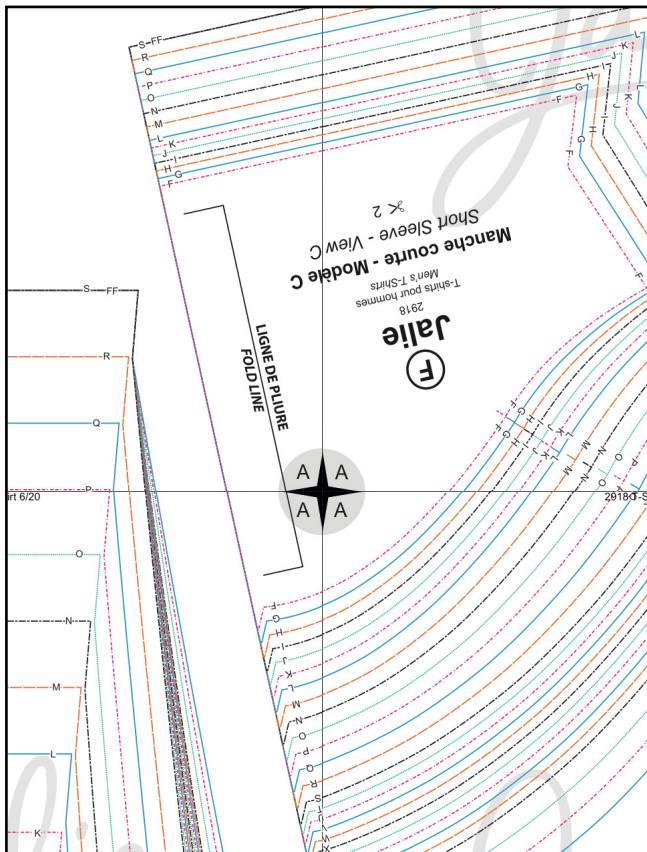
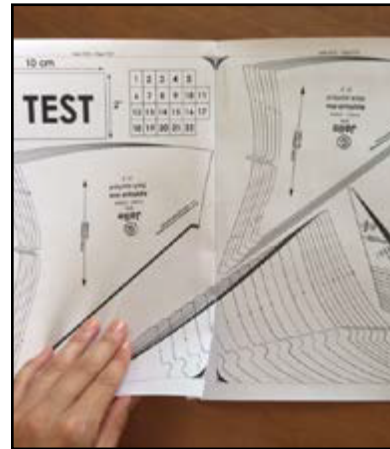
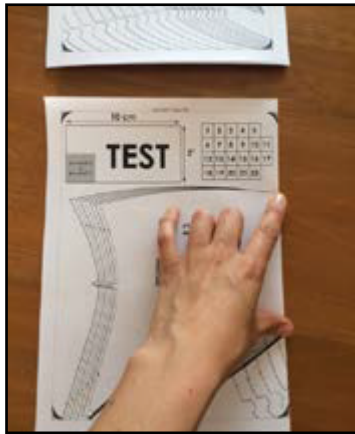
IMPRIMER LE PATRON

- Print the pattern on Letter size or A4 paper, at 100% scale. Make sure “fit to page” IS NOT selected.
- If the pattern includes a Copy Shop version, you can print it at 100% on a wide printer (36” (90 cm) wide).
- Print test page first to measure test square.
- Imprimer votre patron à taille réelle (échelle à 100%) sur papier format lettre, A4
- Si vous utilisez le fichier “grand format / Copy shop”, imprimez sur imprimante de 36” (90 cm) de largeur.
- Imprimez la page test en premier pour vérifier les dimensions du rectangle de test.

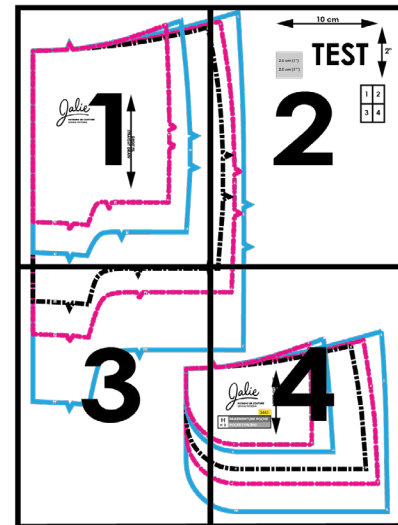


- Cut or fold the right and bottom margin and assemble the tiles from left to right, row by row, as indicated on the diagram below
- Use the symbols in the corners and the pattern lines as guides when taping the pages together.
- Once the pattern is assembled, you can trace or cut your pieces.
- Remember that you can print your pattern as many times as you need to.

- Couper ou plier les marges de droite et du bas et assembler les pages de gauche à droite, rangée par rangée, selon le diagramme ci-dessous.
- Joindre les pages en utilisant les symboles aux coins des pages et les lignes du patron comme guides.
- Une fois votre patron assemblé, vous pouvez tracer ou tailler vos pièces de patron.
- N'oubliez pas que vous pouvez réimprimer votre patron autant de fois que vous voulez une fois qu'il est sauvegardé sur votre ordinateur



CORNER GUIDES // GUIDES AUX COINS DES PAGES





YOU WILL NEED:

- Your [Éléonore Pattern](#) cut in your main fabric (a stretch woven). Note that you no longer need piece B (front yoke)
- The Pocket Add-On pieces (pocket facing cut in the main fabric, pocket lining cut in a light-weight woven fabric - have fun with funky fabric scraps you have in your stash!)
- The usual hardware (scissors, pins, iron, thread (we use topstitching thread as needle thread with matching regular thread in the bobbin for this tutorial))

LET'S SEW!

ASSEMBLING THE POCKETS (REPLACES STEPS 17-21 FROM THE [ORIGINAL INSTRUCTIONS](#))

1- Finish the curved edge of your facings with an overlock (serger) or zigzag stitch and press flat.

2- Pin the wrong side of the facing to the **WRONG SIDE** of the lining, matching notches and corners. Stitch 5 mm (1/4") from edge, as shown.



3- Fold pocket lining in half, wrong sides together, to create the bottom crease.



4- Pin WRONG SIDE of lining to RIGHT SIDE of front, matching notches, and stitch 1 cm (3/8") from edge.



5- Trim and clip in the curve up to, but without cutting, the thread.



6- Understitch (bring seam allowance towards lining and stitch, taking in all the layers)



7- Topstitch on right side of front, 3 mm (1/8") from edge and a second topstitch 1/4" (6 mm) away from the first one.



LA FRENCH SEAM (FOR A STURDY POCKET AND CLEAN FINISH)

8- Bring right sides of inside edge together and stitch 3 mm (1/8") from edge. Trim down to 2 mm, close to the stitch.

9- Turn right side out, make sure your corner is nice and clean, stitch on right side, 5 mm (1/4") from edge to enclose the previous seam.



10- Align all edges together and baste top and side edges.



Voilà!

You are all set! Keep on assembling your jeans following the 3461 instructions and you will have amazing jeans with REAL front pockets!



VOUS AUREZ BESOIN DE:

- Votre [patron de jeans Éléonore](#), taillé dans le tissu principal. Vous n'aurez plus besoin de la pièce B du Éléonore.
- Le patron extra de poche. Tailler la parementure dans le tissu principal et le tissu de doublure de poche dans un tissu léger.
- Les outils de couture habituels (ciseaux, épingles, fer, fil - nous utilisons du fil à surjet jeans pour le fil d'aiguille seulement pour ce tutoriel).

PRÊTE POUR LA COUTURE!

ASSEMBLAGE DES POCHE (REPLACE LES ILLUSTRATIONS 17 À 21 DANS LES [INSTRUCTIONS ORIGINALES](#))

1- Finir le bord courbe des parementures au surjet ou au point zigzag et repasser à plat

2- Épingler l'envers de la parementure sur L'ENVERS de la doublure de poche en faisant correspondre les crans et les coins et coudre à 6 mm (1/4") du bord.



3- Plier la doublure de poche envers contre envers et repasser pour marquer le fond de poche.



4- Épingler l'ENVERS de la doublure sur l'ENDROIT du devant en faisant correspondre les crans et coudre à 1 cm (3/8") du bord.



5- Réduire la ressource et cranter dans l'arrondi SANS COUPER LE FIL.



6- Sous-piquer (ramener la ressource de couture vers la doublure et coudre en prenant toutes les épaisseurs)



7- Surpiquer sur le devant, à 3 mm (1/8") du bord et ensuite à 6 mm (1/4") de la première surpiqûre.



COUTURE ANGLAISE (SOLIDE ET JOLIE)

8- Épigler le bord de la poche endroit contre endroit et coudre à 3 mm (1/8") du bord. Réduire à environ 2 mm, près de la couture.

9- Tourner sur l'endroit, vous assurant que votre coin est bien carré et coudre sur l'endroit, à 5 mm (1/4"). La ressource de la couture précédente sera ainsi cachée. Rien ne risque de s'effiloche!



10- Bien aligner les bord supérieur et du côté et joindre au long point droit, près du bord vif pour que tout reste en place pendant le reste de l'assemblage.



Voilà!

Vous êtes prête à poursuivre l'assemblage de votre jean Éléonore en suivant les instructions originales. Vous aurez une paire de jeans qui vous va bien ET qui a de VRAIES poches