

How to choose the right size: Use the size corresponding to the hips measurement

Seam and hem allowances are included in the pattern

Unless otherwise instructed:

- Stitch this garment **6 mm (1/4")** from edge.
- Pieces are assembled **right sides together**.
- For topstitching, use a zigzag **stitch, double needle or cover stitch**.

Jalie sewing technique for stretch (if you do not have a serger)

- First stitch: Wide zigzag stitch along the edge of the fabric, without stretching the fabric (fig. 1).
This stitch will not be shown in the illustrations
- Second stitch: Straight stitch 6 mm (1/4") from edge, stretching the fabric gently (fig. 2) to preserve the seams' elasticity.

Pattern Pieces

- | | | |
|--------------------------------------|-------------------------------------|--|
| A) Skirt front – Views A, B and C X1 | D) Skirt front and back – View D X2 | G) Waistband front X1 |
| B) Skirt back – Views A, B and C X1 | E) Briefs front X1 | H) Yoke back X1 |
| C) Flounce – Views B and C X2 | F) Briefs back X1 | I) Patch pocket (optional – View A) X2 |

1. Yoke

- Pin front yoke to back yoke at side seams and stitch (fig. 3).
- Stitch elastic ends together to form a loop (fig. 4) and divide in fourths with pins (fig. 5).
- Divide waist opening (without notches) in fourth with pins.
- Pin elastic to wrong side of opening, matching pins.
- Stitch along elastic edge using a zigzag stitch and stretching the elastic you sew to fit the opening (fig. 6).
- Fold sewn elastic to wrong side of fabric, stitch over the first zigzag, stretching the elastic flat as you sew (fig. 7).

2. Briefs

- Pin briefs front to back at crotch (fig. 9) and side seams (fig. 8) and stitch.
- Apply elastic to leg openings using the same technique as the waistband elastic (fig. 10 to 12).

3. Skirt

PATCH POCKET (OPTIONAL FOR VIEW A)

- Fold upper edge of pocket to wrong side by 1,5 cm (5/8") and topstitch (fig. 13).
- Fold raw edges to wrong side by 1 cm (3/8") and pin (fig. 14).
- Pin pockets where desired to right side of skirt back (fig. 15) and topstitch (fig. 16).

VIEW A (A-LINE SKIRT)

- Pin skirt front to skirt back at side seams and stitch (fig. 17).
- Pin wrong side of skirt to right side of briefs, matching notches (fig. 18), and baste using a zigzag stitch (fig. 19).
- Pin right side of yoke to right side of skirt (fig. 20), matching notches, centers and side seams, and stitch.
- Finish hem if desired (purple skirt hem was left unfinished and jeans spandex skirt was finished with a serger stitch along the raw edge with a contrasting thread).

VIEW B (FISHTAIL SKIRT)

- Pin skirt front to skirt back at side seams (fig. 21) and stitch. Make sure centers are marked on both pieces' hem (fig. 22).
- Pin flounce pieces as shown (fig. 23) and stitch.
- Make sure centers are clearly marked on both flounce pieces (fig. 24).
- Pin flounce to skirt hem, matching flounce seams with skirt centers (fig. 25) and flounce centers with skirt side seams (fig. 26), and stitch.
- Pin wrong side of skirt to right side of briefs, matching notches (fig. 18), and baste using a zigzag stitch (fig. 19).
- Pin right side of yoke to right side of skirt (fig. 27), matching notches, centers and side seams, and stitch.
- Finish flounce edge as desired (raw or lettuce edge).

VIEW C (ASYMMETRICAL SKIRT)

- Pin skirt front to skirt back at side seams (fig. 28) and stitch. Make sure centers are marked on both pieces' hem (fig. 29).
- Pin flounce pieces as shown (fig. 30) and stitch. Make sure centers are clearly marked on both flounce pieces (fig. 31).
- Pin flounce to skirt hem, matching centers (fig. 33) and side seams (fig. 32).
- Pin wrong side of skirt to right side of briefs, matching notches (fig. 18), and baste using a zigzag stitch (fig. 19).
- Pin right side of yoke to right side of skirt (fig. 34), matching notches and side seams, and stitch.
- Finish flounce edge as desired (raw or lettuce edge).

VIEW D (CIRCULAR SKIRT)

- Pin skirt front to skirt back at side seams and stitch (fig. 35). If you are making a multi-layered skirt, assemble each layer and join them with a zigzag stitch at the waist before continuing to the next step.
- Pin wrong side of skirt to right side of briefs, matching notches (fig. 18), and baste using a zigzag stitch (fig. 19).
- Pin right side of yoke to right side of skirt (fig. 36), matching notches and side seams, and stitch.
- Finish hem if desired (the skirt on the pattern cover was finished with a lettuce edge hem).

#3025 – FRANÇAIS
Jupes de patinage artistique

Comment choisir la bonne taille:
Utiliser la taille correspondant à la mesure des hanches

Les ressources de couture et d'ourlet sont incluses dans le patron

Sauf lors d'avis contraire:

- Ce vêtement est cousu à **6 mm (1/4") du bord**.
- Les pièces sont assemblées **endroit contre endroit**.
- Les surpiqûres sont effectuées avec un **point zigzag**, une **aiguille double** ou une **cover stitch**.

Technique de couture Jalie pour tissus extensibles (utiliser cette technique si vous n'avez pas de surjeteuse)

- Première couture : point zigzag large directement sur le bord vif du tissu, sans tendre le tissu (fig. 1).
Ce zigzag ne sera pas montré afin d'alléger les illustrations
- Deuxième couture : point droit à 6 mm (1/4") du bord du tissu en tendant légèrement le tissu (fig. 2).

Pièces du patron

A) Jupe devant – Modèles A, B et C X1	D) Jupe devant et dos – Modèle D X2	G) Empiècement devant X1
B) Jupe dos – Modèles A, B et C X1	E) Culotte devant X1	H) Empiècement dos X1
C) Volant – Modèles B et C X2	F) Culotte dos X1	I) Poche appliquée (optionnel pour Modèle A) X2

1. Empiècement

ÉLASTIQUE

- Épingler l'empiècement devant à l'empiècement dos et coudre les côtés (fig. 3).
- Joindre les extrémités de l'élastique (fig. 4) et diviser en quatre parties égales à l'aide d'épingles (fig. 5).
- Diviser l'ouverture de la taille (bord sans crans) en quatre parties égales à l'aide d'épingles.
- Épingler l'élastique sur l'envers de l'ouverture, en faisant correspondre les épingles.
- Coudre le long du bord de l'élastique à l'aide d'un point zigzag en tendant l'élastique pour qu'il s'ajuste à l'ouverture (fig. 6).
- Replier l'élastique cousu sur l'envers et coudre sur le zigzag apparent (fig. 7) en tendant l'élastique à plat.

2. Culotte

- Épingler la culotte devant à la culotte dos et coudre les côtés (fig. 8) et l'entrejambe (fig. 9).
- Coudre l'élastique à l'ouverture en utilisant la même technique que pour l'élastique de l'empiècement (fig. 10 à 12).

3. Jupe

POCHE APPLIQUÉE (OPTIONNEL POUR JUPE LIGNE A)

- Plier le haut de la poche sur l'envers de 1,5 cm (5/8") et surpiquer (fig. 13).
- Plier les bords vifs de 1 cm (3/8") sur l'envers et épingler (fig. 14).
- Épingler les poches aux endroits désirés sur la jupe dos (fig. 15) et surpiquer (fig. 16).

MODÈLE A (JUPE LIGNE A)

- Épingler le devant et le dos de la jupe et coudre les côtés (fig. 17).
- Épingler l'envers de la jupe sur l'endroit de la culotte en faisant correspondre les crans (fig. 18). Coudre la taille au point zigzag seulement (fig. 19).
- Épingler l'endroit de l'empiècement sur l'endroit de la jupe (fig. 20) en faisant correspondre les crans, centres et coutures côtés, et coudre.
- Finir l'ourlet si désiré (le bord de la jupe lilas a été laissé à vif, le bord de la jupe de spandex denim a été fini au surjet pour un contraste de couleur).

MODÈLE B (JUPE QUEUE-DE-POISSON)

- Épingler le devant et le dos de la jupe et coudre les côtés (fig. 21).
- Assurez-vous que les milieux sont bien indiqués à l'ourlet (fig. 22).
- Épingler les pièces du volant tel qu'illustré (fig. 23) et coudre.
- Assurez-vous que les milieux sont bien indiqués sur chaque pièce (fig. 24).
- Épingler le volant à l'ourlet de la jupe en faisant correspondre les coutures du volant avec les milieux de la jupe (fig. 25) et les milieux du volant avec les coutures de la jupe (fig. 26), et coudre.
- Épingler l'envers de la jupe sur l'endroit de la culotte en faisant correspondre les crans (fig. 18). Coudre au point zigzag seulement (fig. 19).
- Épingler l'endroit de l'empiècement sur l'endroit de la jupe (fig. 27) en faisant correspondre les crans, milieux et coutures côtés, et coudre.
- Finir le bord vif du volant si désiré à la surjeteuse pour un effet laitue plus ondulé.

MODÈLE C (JUPE ASYMÉTRIQUE)

- Épingler le devant et le dos de la jupe et coudre les côtés (fig. 28).
- Assurez-vous que les milieux sont bien indiqués à l'ourlet (fig. 29).

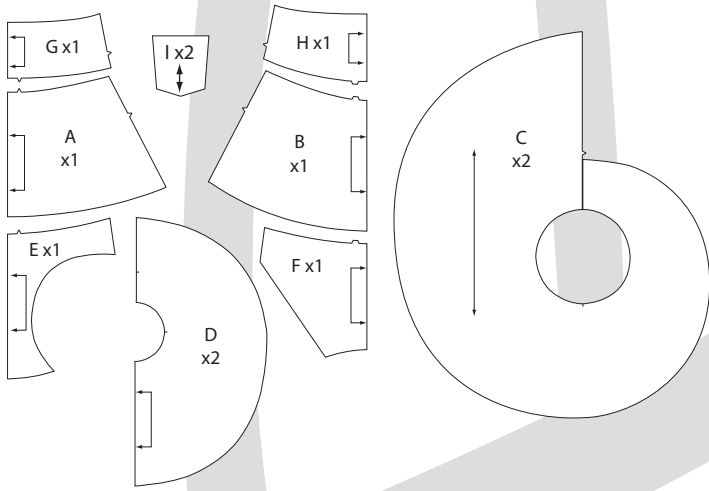
- Épingler les pièces du volant tel qu'illustré (fig. 30) et coudre.
- Assurez-vous que les milieux sont bien indiqués sur chaque pièce (fig. 31).
- Épingler le volant à l'ourlet de la jupe en faisant correspondre les coutures (fig. 32) et les milieux (fig. 33), et coudre.
- Épingler l'envers de la jupe sur l'endroit de la culotte en faisant correspondre les crans (fig. 18). Coudre au point zigzag seulement (fig. 19).
- Épingler l'endroit de l'empècement sur l'endroit de la jupe (fig. 34) en faisant correspondre les crans, milieux et coutures côtés, et coudre.
- Finir le bord vif du volant si désiré à la surjeteuse pour un effet laitue plus ondulé.

MODÈLE D (JUPE CIRCULAIRE)

- Épingler les pièces de la jupe et coudre les côtés (fig. 35). Si vous faites une jupe étagée (plusieurs épaisseurs de filet sous le tissu principal par exemple), assembler chaque épaisseur et les joindre à la taille au point zigzag avant de poursuivre.
- Épingler l'envers de la jupe sur l'endroit de la culotte en faisant correspondre les crans (fig. 18). Coudre au point zigzag seulement (fig. 19).
- Épingler l'endroit de l'empècement sur l'endroit de la jupe (fig. 36) en faisant correspondre les milieux et coutures côtés, et coudre.
- Finir le bord vif du tissu si désiré (la jupe sur la couverture du patron est finie avec un effet laitue).

Merci de coudre avec les patrons Jalie

Pièces du patron - Pattern Pieces

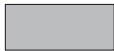


Légende des illustrations Illustration shading key

Endroit
Right side

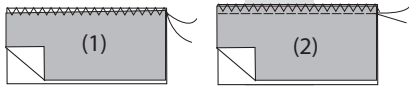


Envers
Wrong side

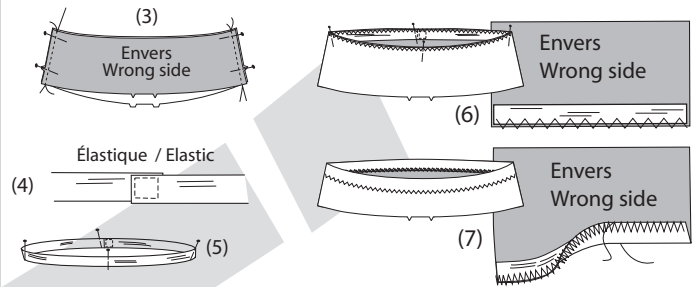


Technique de couture Jalie pour
tissus extensibles
(à utiliser si vous n'avez pas de surjeteuse)

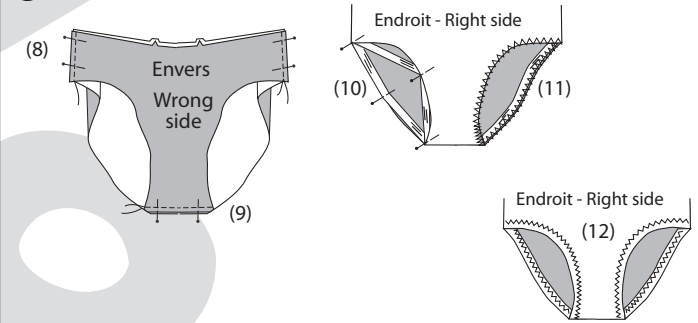
Jalie's sewing technique for stretch fabrics
(use this technique if you cannot use a serger)



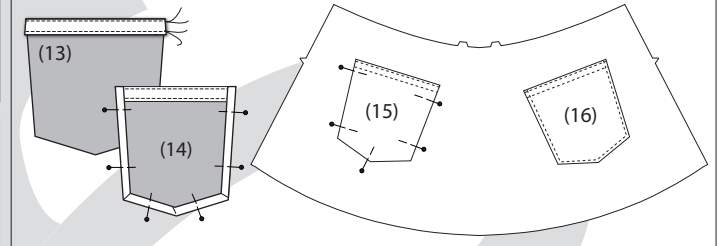
1 EMPIÈCEMENT - YOKE



2 CULOTTE - BRIEFS

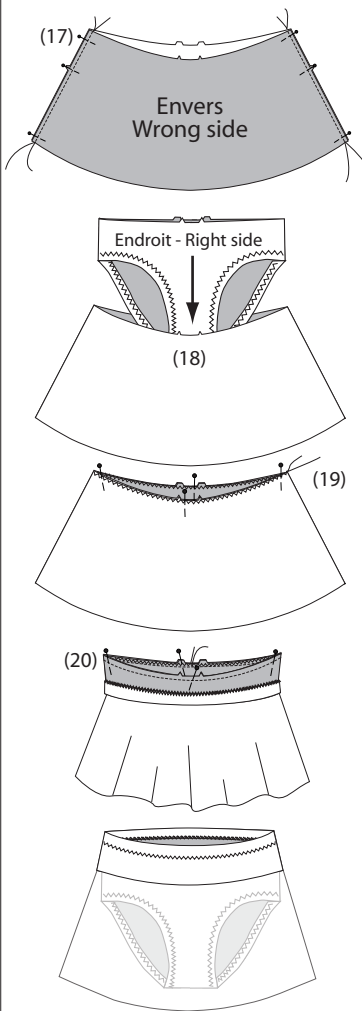


POCHE APPLIQUÉE - PATCH POCKET

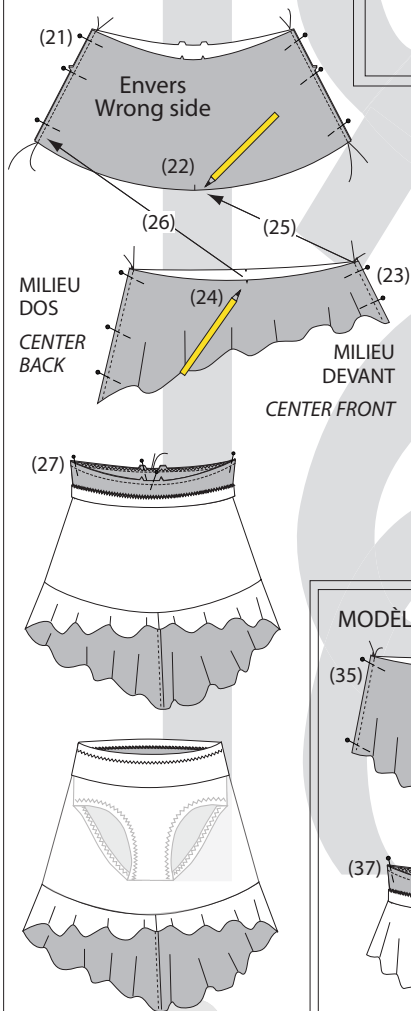


3 JUPE - SKIRT

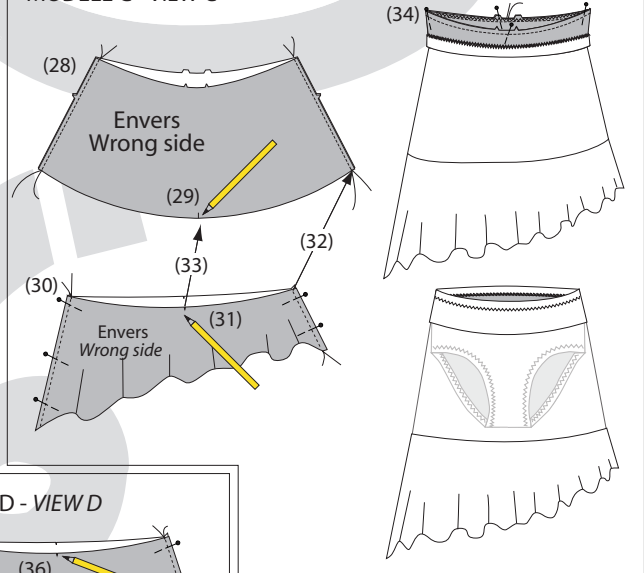
MODÈLE A - VIEW A



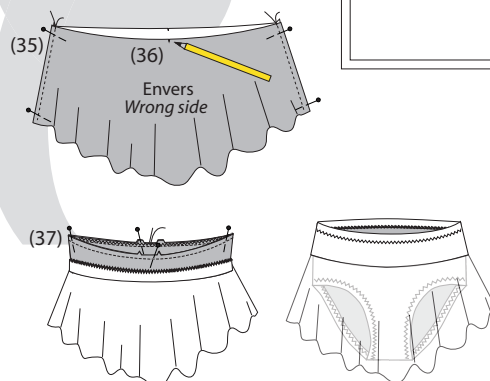
MODÈLE B - VIEW B



MODÈLE C - VIEW C



MODÈLE D - VIEW D



LONGUEURS D'ÉLASTIQUES ELASTIC LENGTHS				
Élastique 1 cm 3/8" Elastic			Élastique 2 cm 3/4" Elastic	
x2			x1	
Cuisse Leg opening			Taille Waist	
	cm	"	cm	"
F	29,3	11 1/2	41,3	16 1/4
G	30,5	12	42,7	16 7/8
H	31,7	12 1/2	44,2	17 3/8
I	32,9	13	45,6	18
J	34,1	13 3/8	47,0	18 1/2
K	35,3	13 7/8	48,4	19 1/8
L	36,5	14 3/8	49,9	19 5/8
M	38,0	15	51,3	20 1/4
N	39,5	15 1/2	52,8	20 3/4
O	41,0	16 1/8	54,2	21 3/8
P	42,5	16 3/4	55,7	21 7/8
Q	44,0	17 3/8	57,1	22 1/2
R	45,5	17 7/8	58,6	23
S	47,0	18 1/2	60,0	23 5/8
T	47,9	18 7/8	62,0	24 3/8
U	48,8	19 1/4	64,0	25 1/4
V	49,7	19 5/8	66,0	26
W	50,7	20	68,0	26 3/4
X	51,6	20 1/4	70,0	27 1/2
Y	52,5	20 5/8	72,0	28 3/8
Z	53,4	21	74,0	29 1/8
AA	54,3	21 3/8	76,0	29 7/8