

## #2677 – FRANÇAIS

### Justaucorps d'équitation

#### Comment choisir la bonne taille :

Utiliser la mesure du buste pour la largeur et celle du tronc pour la longueur.

**Les ressources de couture et d'ourlet sont comprises.**

**Ce vêtement est cousu à 6 mm (1/4") du bord (sauf lors d'avis contraire).**

**Lors de l'assemblage, les pièces du vêtement sont superposées endroit contre endroit (sauf lors d'avis contraire).**

#### Pièces du patron

A) Empiècement devant X2	D) Empiècement dos X2	G) Culotte dos X1	J) Manche X2
B) Corsage devant X2	E) Corsage dos X2	H) Col X2 tissu X1 entoilage	K) Poignet X4
C) Parementure devant X2	F) Culotte devant X1	I) Pied de col X2 tissu X1 entoilage	L) Entoilage poignet X2 entoilage

#### Technique de couture Jalie pour tissus extensibles

##### utiliser cette technique si vous n'avez pas de surjeteuse)

1. Première couture : point zigzag large directement sur le bord vif du tissu, sans tendre le tissu (fig. 1).
2. Deuxième couture : point droit à 6 mm (1/4") du bord du tissu en tendant légèrement le tissu (fig. 2).

#### I. Poignet (coudre au point droit seulement)

- Si le tissu utilisé pour le col est les poignets est mince et souple, appliquer de l'entoilage thermocollant sur l'envers des pièces H, I et K avec un fer à **basse température**.
- Épingler deux des quatre pièces ensemble et coudre la partie supérieure d'un cran à l'autre (fig. 3).
- Cranter chaque côté des pièces tel qu'illustré (fig. 4).
- Biseauter les coins (fig. 5), retourner sur l'endroit et surpiquer tel qu'illustré (fig. 6).
- Ouvrir le côté non cousu (fig. 7), épingler le bord surpiqué sur un des bords libres du côté non cousu (fig. 8) et coudre.
- Épingler le bord libre (fig. 9) sur la partie assemblée (fig. 10) et coudre tel qu'illustré.
- Retourner le poignet sur l'endroit et fixer le bord vif au point zigzag (fig. 11).
- Taquer tel qu'illustré (fig. 12) à 1 cm (3/8") du bord.

#### II. Col (coudre au point droit seulement)

- Épingler les pièces (fig. 13) et coudre. Biseauter (fig. 14), tourner sur l'endroit et surpiquer (fig. 15).
- Joindre les bords vifs du col au point zigzag (fig. 16).
- Épingler les pièces du pied de col sur le col tel qu'illustré (fig. 17), coudre, retourner sur l'endroit et surpiquer (fig. 18). Joindre les bords vifs du pied de col au point zigzag (fig. 19).

#### III. Corsage

- Facultatif : Épingler le passepoil ou la frange aux empiècements dos et devant et coudre (fig. 20a).
- Épingler l'empiècement devant au corsage devant en faisant correspondre les crans simples (fig. 20b) et coudre. Épingler l'empiècement dos au corsage dos en faisant correspondre les crans doubles (fig. 21) et coudre.
- Repasser à température basse en ramenant la ressource de couture vers la taille (**tester la température sur un échantillon de tissu au préalable pour ne pas brûler votre tissu**).
- Épingler les pièces du dos en faisant correspondre la couture d'assemblage et le cran double et coudre le milieu dos (fig. 22).
- Épingler le devant au dos (fig. 23) et coudre les épaules sans tendre le tissu.
- Épingler la manche à l'emmanchure (fig. 24) et coudre. Vérifier que le point de repère est bien marqué au bas de la manche (24a).
- Épingler le devant au dos et coudre les côtés, de la taille jusqu'au bout de la manche (fig. 25).
- Épingler la fermeture à glissière au milieu devant (fig. 26) et coudre. Suivre la technique décrite par le fabricant de votre pied pour la pose de la fermeture à glissière invisible.
- Épingler la parementure devant à l'empiècement tel qu'illustré (fig. 27) et coudre.
- Épingler le col à l'encolure (fig. 28) et coudre.
- Épingler l'encolure de la parementure à l'encolure de l'empiècement devant (fig. 29) et coudre.
- Taquer l'épaule de la parementure à la ressource de couture de l'épaule (fig. 30) et la partie inférieure à la ressource de couture au devant.
- Fermer la fermeture à glissière, coudre sur la partie inférieure du corsage, sur la fermeture à glissière tel qu'illustré (fig. 31), et ensuite couper l'excédent de la fermeture (fig. 32).
- Épingler le poignet au bout de la manche en faisant correspondre la couture au poignet (fig. 33) avec le point de repère au bas de la manche (fig. 34) et coudre (fig. 35).

#### IV. Culotte

- Épingler le devant au dos en faisant correspondre les crans simples (fig. 36) et coudre les côtés et l'entrejambe (fig. 37).
- Joindre solidement les extrémités de l'élastique par une couture et diviser celui-ci en quatre (4) parties égales à l'aide d'épingles (fig. 38).
- Diviser l'ouverture des cuisses en quatre (4) parties égales à l'aide d'épingles (fig. 39).
- Épingler l'élastique sur l'envers de l'ouverture en faisant correspondre les épingles (fig. 40).
- Exécuter une couture au point zigzag sur le bord du tissu et de l'élastique en tendant celui-ci pour qu'il s'ajuste à l'ouverture (fig. 41).
- Rabattre l'élastique cousu sur l'envers du tissu et coudre à nouveau, sur le premier zigzag (fig. 42).
- Épingler la culotte au corsage en faisant correspondre les crans (fig. 43) et coudre (fig. 44).

*Merci de coudre avec Jalie*

## #2677 – ENGLISH

### Horseman's bodysuit

#### How to choose the appropriate size:

Use the size corresponding to bust for the width, and to girth measurement for the length.

#### Seam and hem allowances are included.

**Stitch this garment 6 mm (1/4") from edge (unless otherwise indicated).  
Pieces are stitched with right sides together (unless otherwise indicated).**

#### Pattern pieces

A) Front yoke X2	D) Back yoke X2	G) Panties back X1	J) Sleeve X2
B) Bodice front X2	E) Bodice back X2	H) Collar X2 fabric X1 interfacing	K) Cuff X4
C) Front facing X2	F) Panties front X1	I) Collar stand X2 fabric X1 interfacing	L) Cuff interfacing X2 interfacing

#### Jalie's sewing technique for stretchable fabrics (if you do not have a serger)

1. First seam: a large zigzag stitch directly on raw edge of fabric, without stretching the fabric (fig. 1).
2. Second seam: a straight stitch 6 mm (1/4") from edge of the fabric, stretching the fabric lightly (fig. 2).

#### 1. Cuff (use straight stitch only)

- If the fabric you use for the collar and cuffs is soft and thin, fuse interfacing to the wrong side of pieces H, I and K with your iron set to **low temperature**.
- Pin two of the four cuff pieces and sew upper part, from one notch to the other (fig. 3). Clip as shown (fig. 4).
- Clip corners (fig. 5), turn cuff right side out and topstitch as shown (fig. 6).
- Open unsewn side (fig. 7), pin the topstitched side to one of the unsewn layers (fig. 8) and stitch.
- Pin right side of the unsewn layer to the edge of what you have just sewn (fig. 10) and stitch again as shown.
- Turn cuff right side out and sew raw edges together using a zigzag stitch (fig. 11).
- Tack as shown (fig. 12), 1 cm (3/8") from edge.

#### 2. Collar (use straight stitch only)

- Pin collar pieces together (fig. 13) and stitch. Clip corners (fig. 14), turn collar right side out and topstitch (fig. 15).
- Sew raw edges of collar together using a zigzag stitch (fig. 16).
- Pin collar stand pieces to collar as shown (fig. 17), stitch, turn right side out and topstitch (fig. 18). Sew raw edges of collar stand together using a zigzag stitch (fig. 19).

#### 3. Bodice

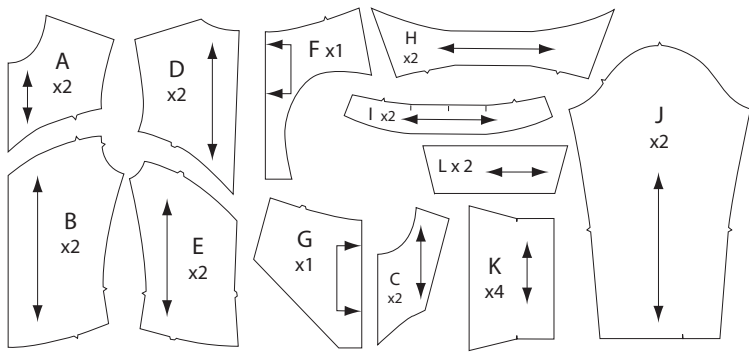
- Optional: Pin fringe or piping to front and back yokes and stitch (fig. 20a)
- Pin front yoke to bodice front, matching single notches (fig. 20b), and stitch. Pin back yoke to bodice back, matching double notches, and stitch. Press seam allowances towards the waist at low temperature (**Be sure to test the iron temperature on a scrap of fabric before pressing seams**. Using an iron that is too hot can ruin the garment).
- Pin back pieces at center back seam, matching assembly seam and double notches (fig. 22).
- Pin front to back (fig. 23) at shoulder seams and stitch without stretching the fabric.
- Pin sleeve to armhole (fig. 24) and stitch. Make sure the mark at the bottom of the sleeve is clipped (fig. 24a)
- Pin front to back at side seams and stitch, from waist to bottom edge of sleeve (fig. 25).
- Pin zipper to center front (fig. 26) and stitch. Follow the instructions provided by your invisible-zipper foot manufacturer to sew the zipper.
- Pin front facing to front yoke as shown (fig. 27) and stitch. Pin collar to neckline (fig. 28) and stitch.
- Pin front facing neckline to front yoke neckline (fig. 29) and stitch.
- Tack facing at shoulder seam and front seam allowance (fig. 30).
- Close the zipper, stitch along bottom edge of bodice, across the zipper (fig. 31), and cut excess zipper (fig. 32).
- Pin cuff to bottom edge of sleeve, matching the cuff seam with the mark clipped at the bottom of the sleeve (fig. 34), and stitch (fig. 35).

#### 4. Panties

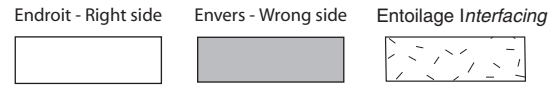
- Pin front to back at side seams (fig. 36) and crotch (fig. 37) and stitch.
- Overlap elastic ends and stitch to form a loop, divide it into fourths and mark with pins (fig. 38).
- Divide leg opening into fourths and mark with pins (fig. 39). Pin elastic to wrong side of opening, matching pins (fig. 40).
- Sew along raw edge of fabric using a zigzag stitch and stretching the elastic as you sew to fit the opening (fig. 41).
- Fold elastic to wrong side of fabric and stitch again, over the first zigzag stitch (fig. 42).
- Pin panties to bodice, matching notches and seams (fig. 43) and stitch (fig. 44).

*Thank you for sewing with Jalie*

Pièces du patron / Pattern Pieces

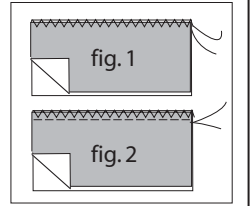


Légende des illustrations  
Illustration shading key



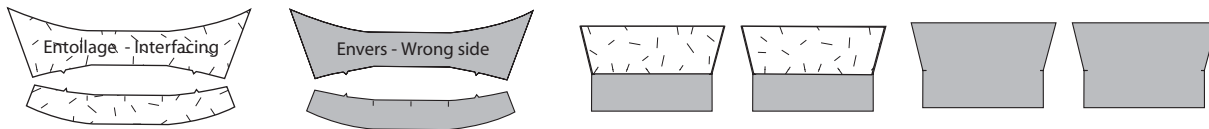
Technique de couture Jalie  
pour tissus extensibles  
(à utiliser si vous n'avez pas de surjeteuse)

Jalie's sewing technique for stretch fabrics  
(use this technique if you cannot use a serger)

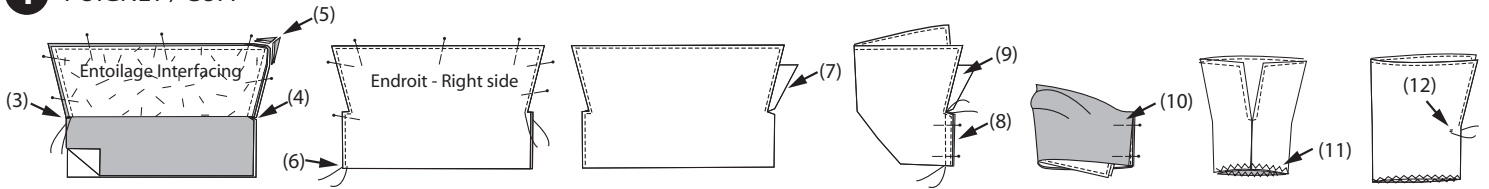


ENTOILAGE INTERFACING

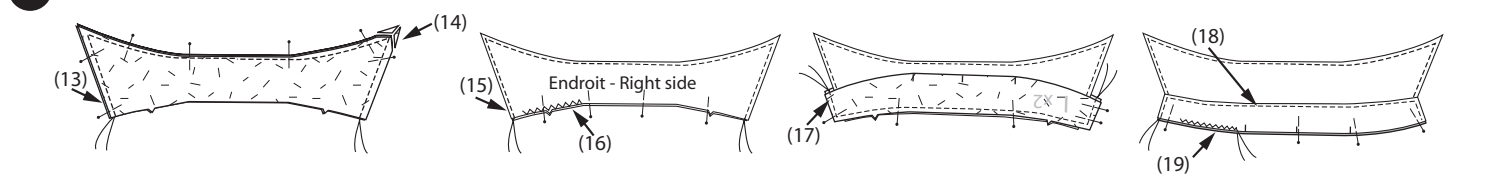
(si le tricot utilisé pour le col et les poignets est mince et souple - if the knit you are using for the collar and cuffs is soft and thin)



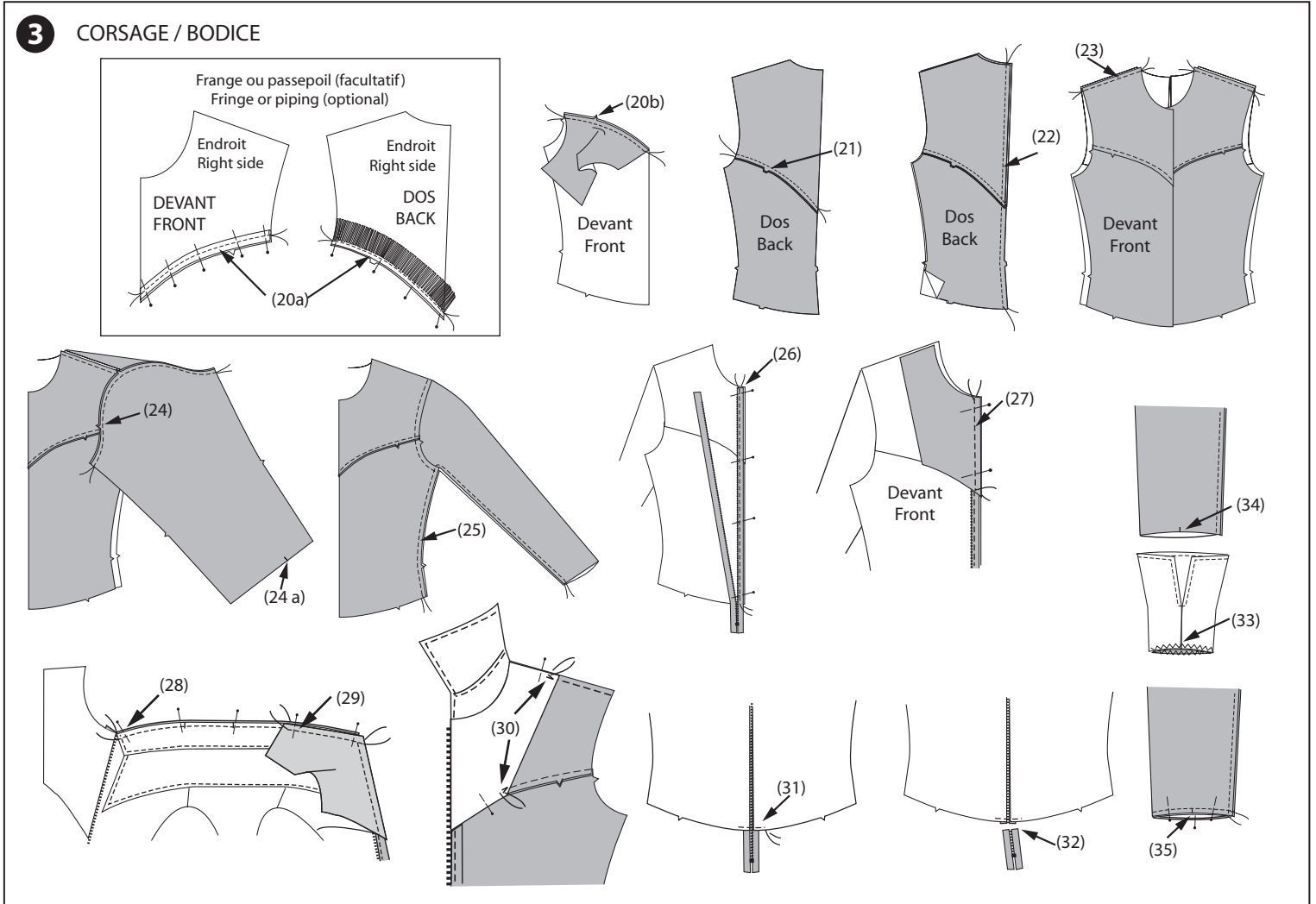
1 POIGNET / CUFF



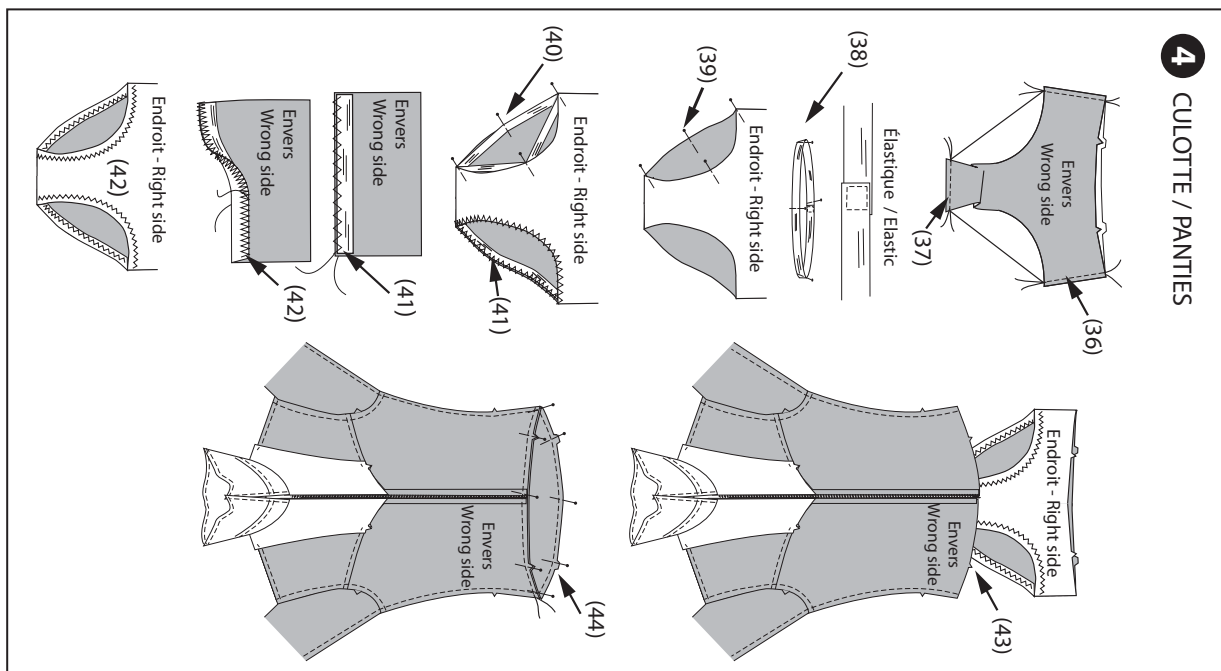
2 COL / COLLAR



**3** CORSAGE / BODICE



**4** CULOTTE / PANTIES



<b>LONGUEURS D'ÉLASTIQUES ELASTIC LENGTHS</b>		
<b>Élastique 1 cm (3/8") 1-cm (3/8") elastic</b>		
<b>Cuisse - Leg opening X2</b>		
	cm	"
F	35,5	14
G	36,3	14 1/4
H	37,1	14 5/8
I	37,8	14 7/8
J	38,6	15 1/4
K	39,4	15 1/2
L	40,2	15 7/8
M	41,8	16 1/2
N	43,4	17 1/8
O	45,0	17 3/4
P	46,6	18 3/8
Q	48,2	19
R	49,8	19 5/8
S	51,4	20 1/4
T	52,9	20 3/4
U	54,4	21 3/8
V	55,8	22
W	57,3	22 5/8
X	58,8	23 1/8
Y	60,3	23 3/4
Z	61,8	24 3/8
AA	63,3	24 7/8