

**CELESTRON**  
**StarSense Explorer™ DX**  
 5" SCHMIDT-CASSEGRAIN  
**Quick Setup Guide**

ENGLISH

ITEM #22462



1 Unpack your telescope and verify that all parts are present. Your StarSense Explorer DX includes: a telescope tube, a tripod and mount head, an accessory bag, slow motion controls, an accessory tray, two eyepieces, an erect image diagonal, a finderscope, a StarSense phone dock, StarSense Explorer app code card, and a hex key (hidden inside the slot in the front of the mount head).



2 To set up the tripod, spread the legs outward until they are fully extended and push down the center leg brace.



3 Extend the legs of the tripod by loosening the three hand knobs on each leg. Pull each leg section all the way out and tighten the hand knobs to secure them in place.



4 Place the accessory tray on top of the center brace and line up the three holes. Insert the three thumb screws through the bottom of the leg brace and thread them into the tray.



5 To attach the slow-motion knobs **A** to your mount, first locate the supplied hex key hidden inside the slot in the front of your mount.



6 Place the slow-motion control knob over the D-shaped gear shaft and push inward to make sure it is fully seated. Use the hex key to tighten the setscrews onto the gear shaft. Return the hex key to its storage position in the front of the mount.



7 Hold the telescope tube next to the mount with the dovetail bar on the tube facing the clamp on the top of the mount arm.



8 Slide the dovetail bar into the clamp at the top of the mount and tighten the hand knob on the bottom of the clamp to secure the telescope in place.



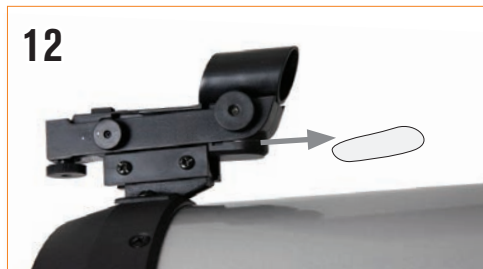
9 Locate the erect image diagonal and remove the plastic covers. Insert the barrel of the diagonal into the back of the telescope tube and secure in place by tightening the set screws.



10 Insert the barrel of the 25 mm eyepiece into the diagonal and tighten the set screw.



Loosen the two Phillips head screws on the side of the finderscope and slide the finderscope onto the mounting dovetail on the top of the telescope tube. The large window on the finder should be facing the front of the telescope. Secure the bracket by tightening the Phillips head screws on the side of the finderscope.



There is a small clear plastic tab inserted between the battery and the contact. This was included to prevent the battery from discharging during shipment. Pull this out to allow your battery to work.



To install the StarSense phone dock, insert the bayonet mount on the side of the dock into the port on the side of the mount opposite the dovetail clamp.



Line up the arrow on the dock with the alignment mark on the mount and press inward while turning the dock counterclockwise until the orange release button snaps into place in the hole on the dock.



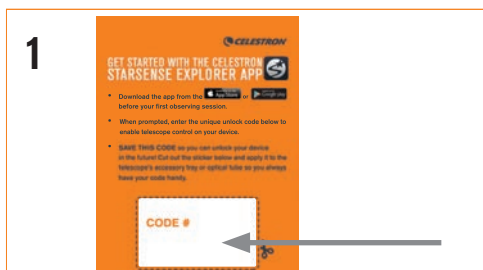
To remove the dock, press the orange release button and turn the dock clockwise until the bayonet mount releases.



Remove the lens cap from the front of the telescope. To observe, look through the eyepiece as shown above. Focus the image by turning the knob below the eyepiece and diagonal.

## Downloading and Activating the App

Before you take your telescope outside, download the StarSense Explorer app to your mobile device. Search for "Celestron StarSense Explorer" in the Apple App Store or Google Play. The app is large, so we recommend downloading it while connected to Wi-Fi.



Once you have downloaded the app, locate the orange postcard in your telescope box. Launch the app. When prompted, enter the activation code on the postcard to activate the app. Your code will unlock up to 5 devices.

# Moving the Telescope

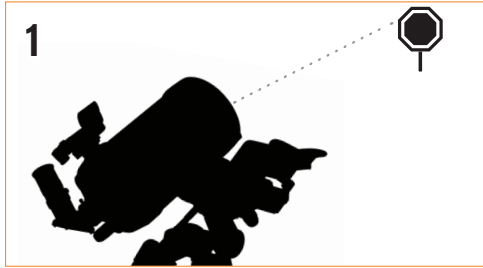


The StarSense Explorer DX mount has slip clutches in both axes. To make large movements with the telescope, simply hold a tripod leg with one hand and use the other hand on the telescope tube to push the telescope in the desired direction.



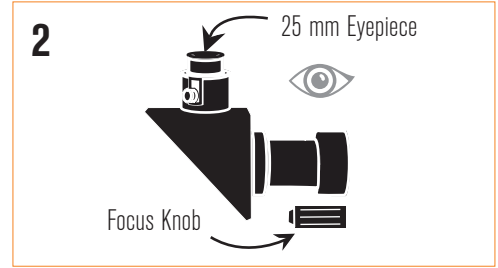
To make fine adjustments or to track celestial objects, turn both slow motion knobs as required.

# Aligning the Finderscope



## CHOOSE A TARGET

Take the telescope outside during the day and find an easily recognizable object, such as a streetlight, car license plate or sign. The object should be as far away as possible, but at least a quarter mile away.



## CENTER THE TARGET IN THE EYEPIECE

Look through the telescope using your lower powered eyepiece. Move the telescope until the object you chose lies in the center of the view. If the image is blurry, gently turn the focus knob until it comes into sharp focus.

**NOTE:** The image in your telescope may appear inverted. This is perfectly normal in an astronomical telescope.

The finder is one of the most important parts of your telescope. It helps you locate objects and center them in the eyepiece. The first time you assemble your telescope, you need to align the finder to the telescope's main optics. It's best to do this during the day\*.

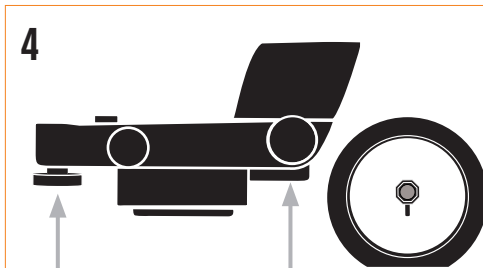


**\*SOLAR WARNING!** Never attempt to view the Sun through any telescope without a proper solar filter!



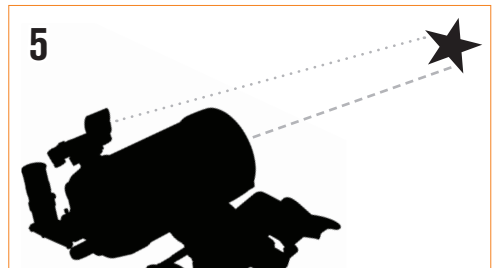
## LOOK THROUGH FINDERSCOPE

Once the object is centered in your 25 mm eyepiece, look through the finderscope and locate the red dot.



## ADJUST THE FINDERSCOPE

*Without moving the telescope,* use the two adjustment knobs to move the finder around until the red dot appears over the same object you are observing in the telescope's 25 mm eyepiece.



## YOUR FINDERSCOPE IS NOW ALIGNED!

It should not require realignment unless it is bumped or dropped.

# Attaching the Smartphone



Remove the large cap covering the mirror on the front of the StarSense dock.



Pull open the spring loaded slider on the top of the phone dock and set the phone into the holder so it is flush with the bottom lip of the phone holder. Slowly release the slider to secure the phone in place. Most phones fit into the dock with the case on. However, you may need to remove your phone case if it is especially bulky or unable to fit into the clamp (i.e. folio style cases).

# Your First Night Out



Congratulations! Your telescope is now set up and you are ready to explore the cosmos. Take the telescope outside, insert your 25 mm eyepiece, remove the lens cap, insert your smartphone into the holder, and launch the StarSense Explorer app. The tutorial in the app will walk you through the steps on finding your first astronomical target.

For more information on this product, please visit the respective product page on [celestron.com](http://celestron.com)



#### SOLAR WARNING:

Never attempt to view the sun through any telescope without a proper solar filter.

#### Need assistance?

Contact Celestron Technical Support [celestron.com/pages/technical-support](http://celestron.com/pages/technical-support)  
08-20



[www.celestron.com/pages/warranty](http://www.celestron.com/pages/warranty)

**CELESTRON**  
**StarSense Explorer™ DX**  
 5" SCHMIDT-CASSEGRAIN  
**Guide d'installation rapide**

FRANÇAIS

ARTICLE #22462



Déballagez votre télescope, et vérifiez que toutes les pièces sont présentes. Votre StarSense Explorer DX comprend: un tube de télescope, un trépied avec une tête de monture, deux molette de contrôle de mouvement ralenti, une sacoche à accessoires, un plateau à accessoires, deux oculaires, un chercheur, un renvoi coudé, un support pour téléphone StarSense et une clef hexagonale (cachée dans le logement situé sur l'avant de la monture).



Pour installer le trépied, écartez les pieds vers l'extérieur jusqu'à ce qu'ils soient complètement étendus et appuyez sur l'entretoise centrale.



Étendez les pieds du trépied en desserrant les trois molettes situées sur chaque pied. Tirez chaque section des pieds au maximum et serrez les molettes pour les fixer en place.



Placez le plateau à accessoires sur le dessus de l'entretoise centrale et alignez les trois trous. Insérez les trois vis à main dans le dessous de l'entretoise et vissez-les dans le plateau.



Pour attacher les molettes de mouvement ralenti **A** à la monture, repérez d'abord la clef hexagonale qui se trouve dans le logement situé sur l'avant de la monture.



Installez la molette de contrôle de mouvement ralenti sur le moyeu d'engrenage en D et appuyez dessus pour vous assurer qu'elle est complètement enfoncée. Utilisez la clef hexagonale pour serrer les vis de fixation sur la tige de l'engrenage. Remettez la clef hexagonale dans son logement sur l'avant de la monture.



Tenez le tube du télescope à côté de la monture, la barre à queue d'aronde sur le tube orientée vers le rail situé sur le dessus du bras de monture.



Faites glisser la barre à queue d'aronde dans le rail situé sur le dessus de la monture et serrez la molette à main située sur le dessous du rail pour fixer le télescope en place.



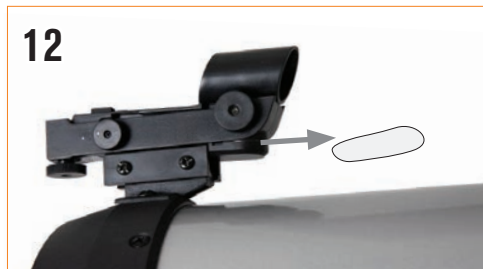
Trouvez le renvoi coudé dans la boîte et retirez les capuchons de plastique. Insérez le canon de la diagonale à l'arrière du tube du télescope et fixez-le en serrant les vis de réglage.



Insérez le barillet de l'oculaire de 25 mm dans le renvoi coudé et serrez les vis.



Desserrez les deux vis cruciformes sur le côté du chercheur et faites glisser le chercheur sur la queue d'aronde de montage sur le dessus du tube du télescope. La grande fenêtre du viseur doit faire face à l'avant du télescope. Fixez le support en serrant les vis à tête Phillips sur le côté du chercheur.



Une petite languette de plastique est insérée entre la pile et son contact. Cette languette est présente pour éviter que la pile ne se décharge pendant le transport. Retirez-la pour activer la pile.



Pour installer le support de téléphone StarSense, insérez la monture à baïonnette située sur le côté du support dans le port situé sur le côté opposé au rail de queue d'aronde.



Alignez la flèche sur le support avec la marque d'alignement sur la monture et appuyez dessus tout en faisant tourner le support dans le sens inverse des aiguilles d'une montre jusqu'à ce que le bouton de libération s'enclenche dans le trou du support.



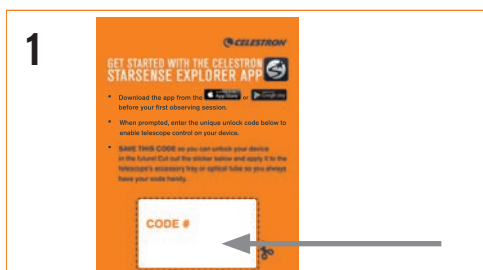
Alignez la flèche sur le support avec la marque d'alignement sur la monture et appuyez dessus tout en faisant tourner le support dans le sens inverse des aiguilles d'une montre jusqu'à ce que le bouton de libération s'enclenche dans le trou du support.



Retirez le capuchon d'objectif de l'avant du télescope. Pour observer, regardez à travers l'oculaire comme indiqué ci-dessus. Mettez l'image au point en tournant le bouton sous l'oculaire et en diagonale.

## Télécharger et activer l'application

Avant de sortir votre télescope de chez vous, téléchargez l'application StarSense Explorer sur votre appareil mobile. Recherchez « Celestron StarSense Explorer » dans l'Apple App Store ou Google Play. L'application est de grande taille, alors nous vous recommandons de la télécharger via une connexion Wi-Fi.



Une fois que vous avez téléchargé l'application, munissez-vous de la carte orange présente dans la boîte de votre télescope. Lancez l'application. Lorsqu'il vous est demandé de le faire, saisissez le code indiqué sur la carte pour activer l'application. Votre code est valable pour activer 5 appareils au maximum.

# Orienter le télescope

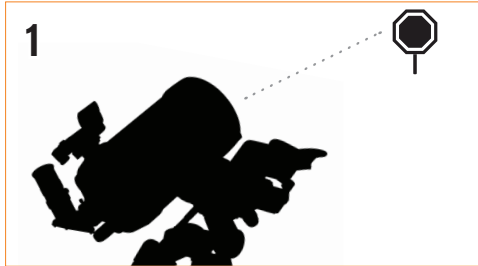


La monture StarSense Explorer DX dispose de freins de mouvement sur chaque axe. Pour effectuer de larges mouvements avec le télescope, tenez simplement un pied du trépied d'une main, et de l'autre, poussez le tube du télescope dans la direction opposée.



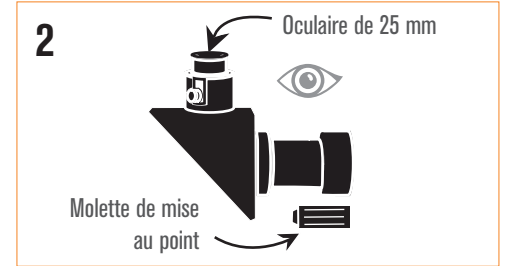
Pour affiner l'orientation, ou suivre des objets célestes, faites tourner chacune des molettes de mouvement ralenti comme désiré.

# Aligner le chercheur



## CHOISIR UNE CIBLE

Installez le télescope à l'extérieur en journée, et repérez un objet aisément reconnaissable, comme un feu de signalisation, une plaque d'immatriculation ou un panneau. L'objet doit se situer aussi loin que possible, mais à au moins un quart de mile de vous.



## CENTRER LA CIBLE DANS L'OCULAIRE

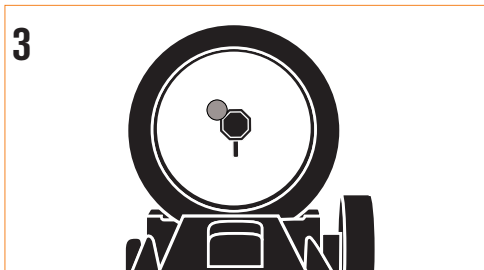
Regardez dans le télescope en utilisant votre oculaire basse puissance. Déplacez le télescope jusqu'à que l'objet choisi se trouve au centre du champ de vision. Si l'image est floue, tournez doucement le molette de mise au point jusqu'à ce qu'il soit net.

**NOTE:** L'image observée dans votre télescope peut apparaître inversée. Cela est parfaitement normal pour un télescope astronomique.



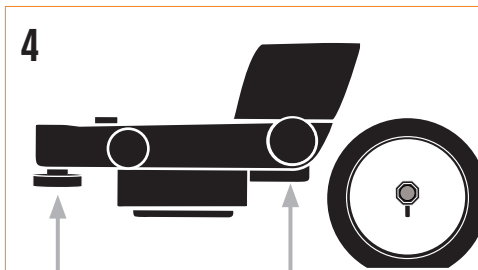
## \* AVERTISSEMENT SUR LE SOLEIL!

N'essayez jamais d'observer le soleil à l'aide d'un télescope sans utiliser un filtre solaire adéquat.



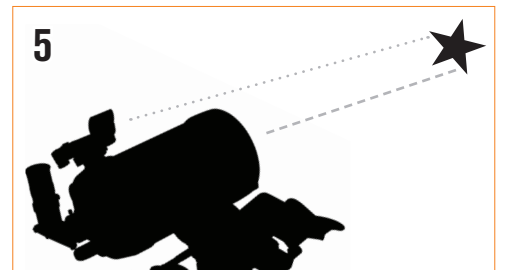
## REGARDER DANS LE CHERCHEUR

Une fois l'objet centré dans votre oculaire de 25 mm, regardez dans le chercheur et localisez point rouge.



## AJUSTER LE CHERCHEUR

*Sans déplacer le télescope*, utilisez les deux molettes de réglage pour orienter le chercheur, jusqu'à ce que point rouge apparaisse en superposition avec l'objet observé dans l'oculaire de 25 mm.



## VOTRE CHERCHEUR EST MAINTENANT ALIGNÉ !

Il n'aura pas besoin d'être aligné de nouveau tant qu'il n'aura pas subi un choc ou qu'il sera tombé.

# Attacher le téléphone intelligent



1 Retirez le grand cache couvrant le miroir sur le devant du support StarSense.



2 Ouvrez la glissière à ressort située sur le dessus du support de téléphone et installez le téléphone pour qu'il soit à niveau sur le rebord du bas du support de téléphone. Relâchez la glissière en douceur pour maintenir le téléphone en place. La plupart des téléphones pourront être placés dans le support avec leur étui. Il peut cependant être nécessaire de retirer l'étui de votre téléphone, s'il est spécialement épais ou qu'il n'est pas compatible avec la pince (par ex. les étuis de type folio).

# Votre première nuit d'observation



Félicitations! Votre télescope est maintenant configuré et vous êtes prêt à explorer le cosmos. Sortez avec votre télescope, insérez votre oculaire de 25 mm, retirez le cache de lentille, insérez votre téléphone intelligent dans le support et lancez l'application StarSense Explorer. Le tutoriel de l'application vous expliquera les étapes nécessaires pour trouver votre première cible astronomique.

Pour en savoir plus sur ce produit, visitez la page correspondante du produit sur [celestron.com](http://celestron.com).



#### AVERTISSEMENT SUR LE SOLEIL:

N'essayez jamais d'observer le soleil à l'aide d'un télescope sans utiliser un filtre solaire adéquat.

#### Besoin d'assistance?

Prenez contact avec l'assistance technique de Celestron à l'adresse [celestron.com/pages/technical-support](http://celestron.com/pages/technical-support) 08-20



[www.celestron.com/pages/warranty](http://www.celestron.com/pages/warranty)



**CELESTRON**  
**StarSense Explorer™ DX**  
 5" SCHMIDT-CASSEGRAIN  
**Kurzanleitung zur Einrichtung**

DEUTSCH

ARTIKELNR. 22462



1 Packen Sie Ihr Teleskop aus und überprüfen Sie die Vollständigkeit aller Teile. Ihr StarSense Explorer DX enthält: einen Teleskoptubus, ein Stativ und einen Montierungskopf, eine Zubehörablage, zwei Feineinstellungsregler, eine Zubehörtasche, zwei Okulare, ein Sucherfernrohr, einen Zenitspiegel für aufrechtes Bild, ein StarSense-Telefondock, eine StarSense Explorer App-Codekarte und einen Inbusschlüssel (im Schlitz auf der Vorderseite des Montierungskopfs versteckt).



2 Zum Aufbau des Stativs die Beine nach außen ziehen, bis sie vollständig ausgezogen sind. Drücken Sie die mittlere Beinstrebe nach unten.



3 Ziehen Sie die Beine des Stativs heraus, indem Sie die drei Knöpfe an jedem Bein lösen. Ziehen Sie jeden unteren Beinabschnitt ganz heraus und ziehen Sie die Knöpfe fest, um die Beine zu sichern.



4 Platzieren Sie die Zubehörablage oben auf der mittleren Stützstrebe und richten Sie sie mit den drei Löchern aus. Führen Sie die drei Rändelschrauben durch die Unterseite der Beinstrebe und schrauben Sie sie in die Ablage.



5 Um die Feineinstellungsregler **A** an Ihrer Montierung zu befestigen, suchen Sie zuerst den mitgelieferten Inbusschlüssel, der im Schlitz auf der Vorderseite Ihrer Montierung versteckt ist.



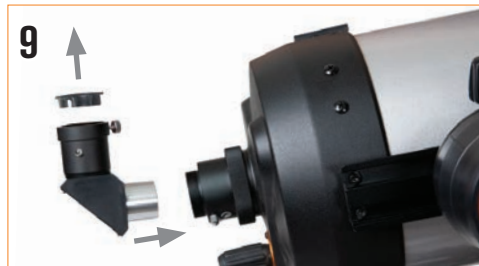
6 Setzen Sie den Feineinstellungsregler auf die D-förmige Getriebewelle und drücken Sie ihn nach innen, um sicherzustellen, dass er fest sitzt. Ziehen Sie die Stellschrauben mit dem Inbusschlüssel auf der Getriebewelle fest. Stecken Sie den Inbusschlüssel wieder in seinen Aufbewahrungsort auf der Vorderseite der Montierung.



7 Halten Sie den Teleskoptubus neben die Montierung, wobei die Schwalbenschwanzstange am Tubus zur Klemme oben am Montierungsarm zeigt.



8 Schieben Sie die Schwalbenschwanzstange in die Klemme oben an der Montierung und ziehen Sie den Knopf unten an der Klemme fest, um das Teleskop zu sichern.



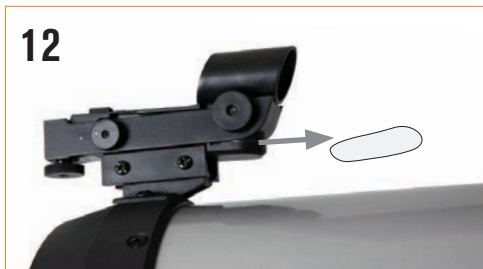
9 Nehmen Sie den Zenitspiegel für aufrechtes Bild und entfernen Sie die Kunststoffabdeckungen. Setzen Sie die Lauf der Diagonale in die Rückseite des Teleskoprohrs ein und sichern Sie ihn durch Anziehen der Stellschrauben.



10 Setzen Sie die Steckhülse des 25-mm-Okulars in den Zenitspiegel ein und ziehen Sie die Stellschrauben fest.



Lösen Sie die beiden Kreuzschlitzschrauben an der Seite des Sucherfernrohrs und schieben Sie das Sucherfernrohr auf den Schwalbenschwanz oben am Teleskoprohr. Das große Fenster am Sucher sollte zur Vorderseite des Teleskops zeigen. Befestigen Sie die Halterung, indem Sie die Kreuzschlitzschrauben an der Seite des Sucherskops festziehen.



Zwischen Batterie und Kontakt befindet sich ein kleiner durchsichtiger Kunststoff-Abstandshalter. Dieser wurde eingesetzt, um während des Versands ein Entladen der Batterie zu verhindern. Ziehen Sie diesen Abstandshalter zur Inbetriebnahme der Batterie heraus.



Um das StarSense-Telefondock zu installieren, stecken Sie den Bajonettverschluss an der Seite des Docks in den Anschluss auf der Seite der Montage gegenüber der Schwalbenschwanzklemme ein.



Richten Sie den Pfeil auf dem Dock mit der Ausrichtungsmarkierung auf der Montage aus und drücken Sie das Dock nach innen, während Sie es gegen den Uhrzeigersinn drehen, bis der orangefarbene Entriegelungsknopf in der Öffnung am Dock einrastet.



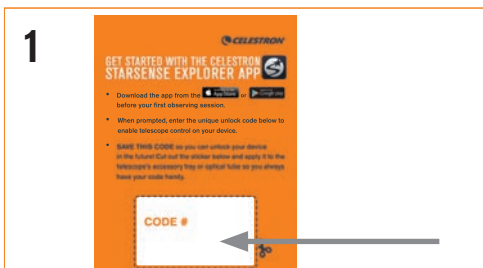
Drücken Sie zum Entfernen des Docks den orangefarbenen Entriegelungsknopf und drehen Sie das Dock im Uhrzeigersinn, bis sich der Bajonettverschluss löst.



Nehmen Sie den Objektivdeckel vorne am Teleskop ab. Schauen Sie zum Beobachten durch das Okular, wie oben dargestellt. Stellen Sie das Bild scharf, indem Sie den Knopf unter dem Okular und diagonal drehen.

## App herunterladen und aktivieren

Laden Sie die StarSense Explorer-App auf Ihr Mobilgerät herunter, bevor Sie Ihr Teleskop mit nach draußen nehmen. Suchen Sie im Apple App Store oder bei Google Play nach „Celestron StarSense Explorer“. Die App ist groß. Daher empfehlen wir, sie über eine bestehende WLAN-Verbindung herunterzuladen.



Nehmen Sie nach dem Herunterladen der App die orangefarbene Postkarte aus Ihrer Teleskopverpackung. Starten Sie die App. Wenn Sie dazu aufgefordert werden, geben Sie den Aktivierungscode auf der Postkarte ein, um die App zu aktivieren. Ihr Code kann bis zu 5 Geräte entsperren.

# Bewegen des Teleskops



Die StarSense Explorer DX-Montierung hat Rutschkupplungen an beiden Achsen. Um mit dem Teleskop große Bewegungen auszuführen, halten Sie einfach ein Stativbein mit einer Hand und drücken Sie mit der anderen Hand auf den Teleskoptubus, um das Teleskop in die gewünschte Richtung zu bewegen.



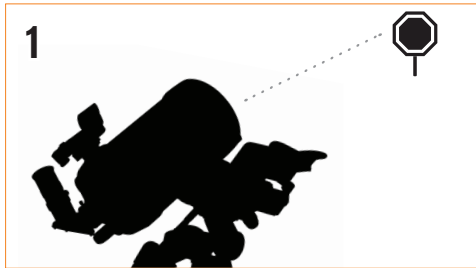
Drehen Sie beide Feineinstellungsregler nach Bedarf, um Feineinstellungen vorzunehmen oder Himmelsobjekte zu verfolgen.

# Ausrichten des Sucherfernrohrs

Das Sucherfernrohr ist eines der wichtigsten Teile Ihres Teleskops. Es hilft Ihnen, Objekte zu suchen und im Okular zu zentrieren. Wenn Sie Ihr Teleskop zum ersten Mal zusammenbauen, müssen Sie das Sucherfernrohr auf die Hauptoptik des Teleskops ausrichten. Dies tun Sie am besten tagsüber\*.



**\*SONNENSTRAHLEN-WARNHINWEIS!**  
Niemals ohne einen vorschriftsmäßigen Sonnenfilter durch ein Teleskop in die Sonne schauen!



## WÄHLEN SIE EIN ZIEL

Nehmen Sie das Teleskop tagsüber mit nach draußen und suchen Sie ein leicht erkennbares Objekt wie z.B. eine Straßenlaterne, ein Kfz-Kennzeichen oder ein Schild. Das Objekt sollte so weit wie möglich, aber mindestens 400 Meter entfernt sein.



## ZENTRIEREN SIE DAS ZIEL IM OKULAR

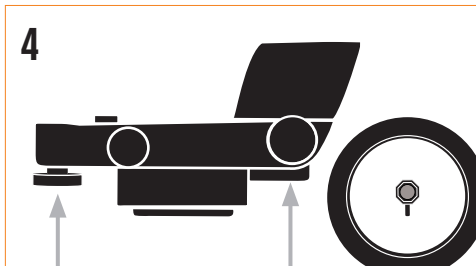
Schauen Sie mit Ihrem Okular bei niedrigerer Vergrößerungsleistung durch das Teleskop. Schwenken Sie das Teleskop, bis das ausgewählte Objekt im Zentrum des Sichtfelds liegt. Ist das Bild unscharf, Drehen Sie den Fokussierknöpf vorsichtig, bis er scharf eingestellt ist.

**HINWEIS:** Das Bild in Ihrem Teleskop erscheint möglicherweise invertiert. Das ist für ein Astronomie-Teleskop völlig normal.



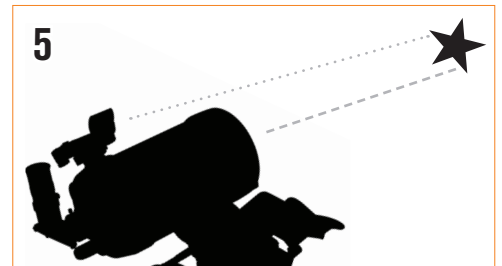
## SCHAUEN SIE DURCH DAS SUCHERFERNROHR

Sobald das Objekt im 25-mm-Okular zentriert ist, schauen Sie durch das Sucherfernrohr und suchen das den roten Punkt.



## STELLEN SIE DAS SUCHERFERNROHR EIN

Ohne das Teleskop zu bewegen, drehen Sie nun an den zwei Einstellknöpfen um den Sucher zu bewegen bis der rote Punkt über dem gleichen Objekt erscheint, das Sie im 25-mm-Okular des Teleskops beobachten.



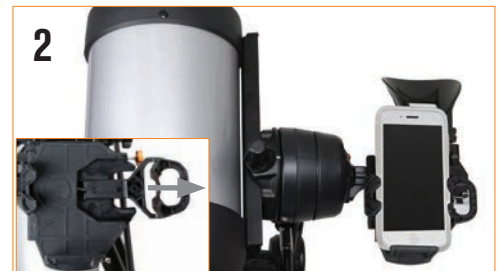
## IHR SUCHERFERNROHR IST JETZT AUSGERICHTET!

Es ist keine Neuausrichtung erforderlich, es sei denn, es wurde einem Stoß ausgesetzt oder fiel um.

# Anbringen des Smartphones



Entfernen Sie die große Kappe, die den Spiegel auf der Vorderseite des StarSense-Docks abdeckt.



Öffnen Sie den federgespannten Schieber oben am Telefondock durch Ziehen und setzen Sie das Telefon so in die Halterung ein, dass es bündig mit der unteren Lippe der Telefonhalterung abschließt. Lassen Sie den Schieber langsam los, um das Telefon zu sichern. Die meisten Telefone passen mit angebrachter Hülle in das Dock. Möglicherweise müssen Sie jedoch Ihre Telefonhülle entfernen, wenn sie besonders sperrig ist oder nicht in die Klemme passt (z. B. Schutzhüllen im Folio-Stil).

# Ihre erste Nacht im Freien



Herzlichen Glückwunsch! Nun ist Ihr Teleskop vollständig zusammengebaut und Sie sind bereit, den Kosmos zu erforschen. Nehmen Sie das Teleskop nach draußen, setzen Sie Ihr 25-mm-Okular ein, entfernen Sie den Objektivdeckel, setzen Sie Ihr Smartphone in die Halterung ein und starten Sie die StarSense Explorer-App. Das Tutorial der App führt Sie durch die Schritte zum Auffinden Ihres ersten astronomischen Ziels.

Für weitere Informationen zu diesem Produkt, besuchen Sie die entsprechende Produktseite auf [celestron.com](http://celestron.com)



#### SONNENSTRAHLEN-WARNHINWEIS:

Niemals ohne einen vorschriftsmäßigen Sonnenfilter durch ein Teleskop in die Sonne schauen.

#### Brauchen Sie Unterstützung?

Wenden Sie sich an die technische Unterstützung von Celestron unter [celestron.com/pages/technical-support](http://celestron.com/pages/technical-support)  
08-20



[www.celestron.com/pages/warranty](http://www.celestron.com/pages/warranty)

**CELESTRON**  
**StarSense**  
**Explorer™ DX**  
 5" SCHMIDT-CASSEGRAIN  
**Guida rapida**

ITALIANO

ARTICOLO N. 22462



1 Disimballare il telescopio e verificare che siano presenti tutti i componenti. Il StarSense Explorer DX comprende: un tubo del telescopio, un treppiede e una testa per montatura, due di controllo del movimento lento aste, una borsa degli accessori, un vassoio porta accessori, due oculari, un diagonale raddrizzatore d'immagine, un cercatore, un aggancio per telefono StarSense, scheda con codice per l'app StarSense Explorer, e una chiave a brugola (nascosta all'interno della fessura nella parte anteriore della testa della montatura).



2 Per configurare il treppiede, allargare le gambe verso l'esterno fino a quando non saranno completamente estese e spingere verso il basso il supporto centrale delle gambe.



3 Estendere le gambe del treppiede allentando le tre manopole manuali su ciascuna gamba. Estrarre completamente ciascuna sezione della gamba e serrare le manopole manuali per fissare in posizione.



4 Posizionare il vassoio porta accessori sopra il supporto centrale e allineare i tre fori. Inserire le tre viti ad alette attraverso la base del supporto delle gambe e avvitarle nel vassoio.



5 Per fissare le manopole del movimento lento **A** alla montatura, innanzitutto localizzare la chiave a brugola fornita in dotazione che è nascosta all'interno della fessura nella parte anteriore della montatura.



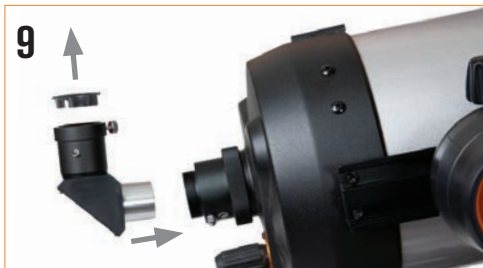
6 Sistemare la manopola di controllo del movimento lento sull'asta a forma di D e spingere verso l'interno per garantire che sia posizionata correttamente. Utilizzare la chiave a brugola per serrare le viti sull'asta. Riporre la chiave a brugola nel relativo vano nella parte anteriore della montatura.



7 Tenere il tubo del telescopio a fianco alla montatura con la barra a coda di rondine sul tubo rivolta verso il fermo sulla sommità del braccio della montatura.



8 Fare scorrere la barra a coda di rondine nel fermo sulla sommità della montatura e serrare la manopola manuale sulla parte inferiore del fermo per fissare il telescopio in posizione.



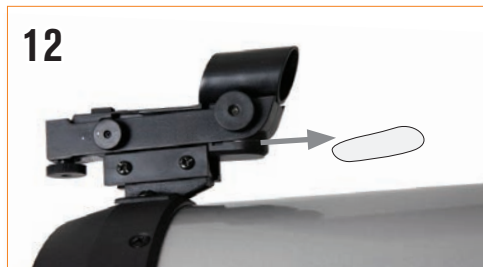
9 Individuare il diagonale raddrizzatore di immagini e rimuovere i coperchi in plastica. Inserire il barilotto del diagonale nella parte posteriore del tubo del telescopio e fissarla in posizione serrando le viti di fermo.



10 Inserire il barilotto dell'oculare da 25 mm nel diagonale e serrare la vite.



11 Allentare le due viti con testa a croce sul lato del mirino e far scorrere il mirino sulla coda di rondine di montaggio sulla parte superiore del tubo del telescopio. La grande finestra sul mirino dovrebbe essere rivolta verso la parte anteriore del telescopio. Fissare la staffa serrando le viti con testa a croce sul lato del cercatore.



12 È presente una piccola linguetta in plastica trasparente tra la batteria e il contatto. Ciò è presente per impedire che la batteria si scarichi durante il trasporto. Estrarla per consentire il funzionamento della batteria.



13 Per installare l'aggancio per telefono StarSense, inserire la montatura a baionetta a lato dell'aggancio nella porta a lato della montatura sul lato opposto al fermo a coda di rondine.



14 Allineare la freccia sull'aggancio con il segno presente sulla montatura e premere verso l'interno ruotando contemporaneamente in senso antiorario l'aggancio fino a quando il pulsante di rilascio arancione scatta in posizione sul foro dell'aggancio.



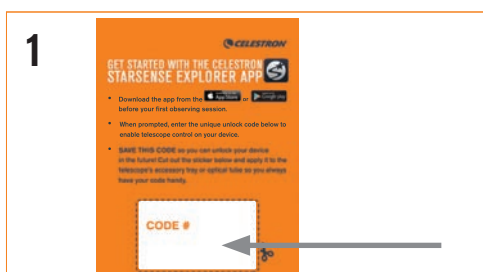
15 Per rimuovere l'aggancio, premere il pulsante di rilascio arancione e ruotare l'aggancio in senso orario fino al rilascio della montatura a baionetta.



16 Rimuovere il tappo della lente dalla parte anteriore del telescopio. Per osservare, guardare attraverso l'oculare come mostrato sopra. Mettere a fuoco l'immagine ruotando la manopola sotto l'oculare e in diagonale.

## Come scaricare e attivare l'app

Prima di portare fuori il telescopio, scaricare l'app StarSense Explorer sul proprio dispositivo mobile. Cercare "Celestron StarSense Explorer" nell'App Store Apple o su Google Play. L'app è di grandi dimensioni, pertanto si consiglia di scaricarla mentre si è connessi al Wi-Fi.



1 Una volta scaricata l'app, individuare la cartolina arancione all'interno della scatola del telescopio. Avviare l'app. Quando richiesto, inserire il codice di attivazione presente sulla cartolina per attivare l'app. Il codice consente di sbloccare fino a 5 dispositivi alla volta.

# Moving the Telescope

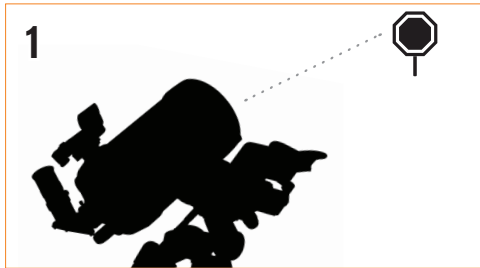


La montatura StarSense Explorer DX è dotata di frizioni antisaltellamento su entrambi gli assi. Per fare ampi movimenti con il telescopio, tenere semplicemente una gamba del treppiede con una mano e utilizzare l'altra mano sul telescopio per spostare il telescopio nella direzione desiderata.



Per effettuare regolazioni di precisione o per tracciare corpi celesti, ruotare entrambe le manopole del movimento lento come desiderato.

# Aligning the Finderscope



## SCEGLIERE UN OGGETTO DA OSSERVARE

Portare il telescopio all'esterno durante il giorno e individuare un oggetto facilmente riconoscibile, come ad esempio un semaforo, la targa di un'auto o un cartello. L'oggetto dovrebbe trovarsi il più lontano possibile, minimo a 400 metri.



## CENTRARE L'OGGETTO NELL'OCULARE

Guardare attraverso il telescopio utilizzando l'oculare con minore ingrandimento. Muovere il telescopio fino a quando l'oggetto prescelto si trova al centro del campo visivo. Se l'immagine è sfocata, ruotare delicatamente la manopola di messa a fuoco fino a quando non viene messa a fuoco nitida.

Il cercatore è uno dei componenti più importanti del telescopio. Aiuta a localizzare gli oggetti e a centrarli nell'oculare. Al primo assemblaggio del telescopio è necessario allineare il cercatore con le ottiche principali del telescopio. È preferibile eseguire questa operazione durante il giorno\*.

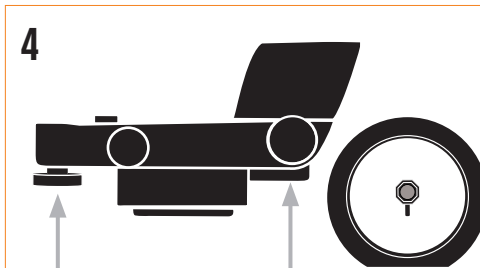
**\* AVVERTENZA SOLARE!** Non tentare mai di osservare il Sole attraverso un telescopio senza un filtro solare adeguato.

**NOTA:** L'immagine del telescopio potrebbe apparire capovolta. Ciò è perfettamente normale per un telescopio astronomico.



## OSSERVARE ATTRAVERSO IL CERCATORE

Una volta che l'oggetto è centrato nell'oculare da 25 mm, guardare attraverso il cercatore e localizzare puntino rosso.



## REGOLARE IL CERCATORE

Senza spostare il telescopio, utilizzare due manopole di regolazione per spostare il cercatore fino a quando puntino rosso appare sullo stesso oggetto che si sta osservando nell'oculare da 25 mm.



## IL CERCATORE È ORA ALLINEATO!

Non occorre effettuare un nuovo allineamento salvo colpi o cadute.

## Collegamento dello smartphone



Rimuovere il coperchio grande che copre lo specchio nella parte anteriore dell'aggancio StarSense.



Tirare per aprire il binario caricato a molla in cima all'aggancio per telefono e sistemare il telefono nel supporto in modo che sia a contatto con il lembo inferiore del supporto del telefono. Rilasciare lentamente il binario per fissare il telefono in posizione. Gran parte dei telefoni può essere inserita con la custodia. Tuttavia, potrebbe essere necessario rimuovere la custodia del telefono se particolarmente ingombrante o se non è possibile inserirla nel fermo (ad es. custodie a portafoglio).

## La prima osservazione notturna



Congratulazioni! Il telescopio è ora configurato e tutto è pronto per esplorare il cosmo. Portare all'esterno il telescopio, inserire l'oculare da 25 mm, rimuovere il tappo dalla lente, inserire lo smartphone nel supporto e avviare l'app StarSense Explorer. Il tutorial dell'app guida l'utente attraverso i vari passaggi necessari per localizzare il primo oggetto astronomico.

Per maggiori informazioni sul prodotto, visitare la pagina relativa al prodotto su [celestron.com](http://celestron.com)



### AVVERTENZA SOLARE:

Non tentare mai di osservare il sole attraverso un telescopio senza un filtro solare adeguato.

### Bisogno di aiuto?

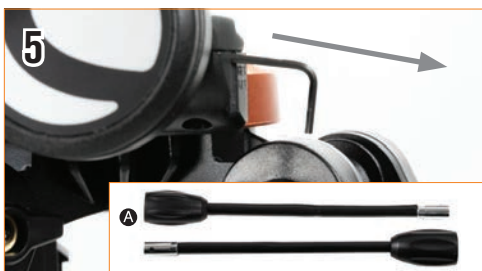
Contattare l'assistenza tecnica Celestron su [celestron.com/pages/technical-support](http://celestron.com/pages/technical-support)  
08-20



[www.celestron.com/pages/warranty](http://www.celestron.com/pages/warranty)



**CELESTRON**  
**StarSense Explorer™ DX**  
 SCHMIDT-CASSEGRAIN DE 5"  
**Guía de instalación rápida**  
 ESPAÑOL PRODUCTO # 22462



Para instalar los mandos de movimiento lento **A** en el soporte, localice primero la llave hexagonal incluida, oculta en la ranura de la parte anterior del soporte.



Deslice la barra machihembrada en la fijación de la parte superior del soporte y apriete el mando manual de la parte inferior de la fijación para asegurar el telescopio en posición.



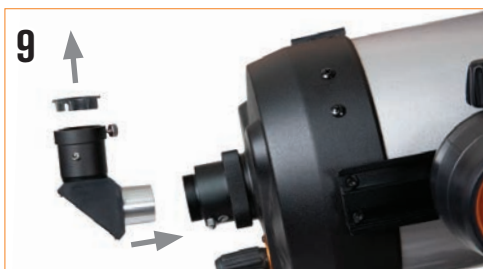
Desembale el telescopio y compruebe que estén presentes todas las piezas. Su StarSense Explorer DX incluye: un tubo de telescopio, un trípode y cabezal de soporte, una bolsa de accesorios, dos mandos de control de movimiento, una bandeja de accesorios, dos oculares, un localizador, una diagonal de imagen recta, un conector de teléfono StarSense, una tarjeta de código para la app StarSense Explorer, y una llave hexagonal (oculta en la ranura de la parte anterior del cabezal del soporte).



Extienda las patas del trípode desbloqueando los tres mandos de cada pata. Tire de cada sección de pata por completo y apriete los mandos para asegurarlas en posición.



Coloque el mando de control de movimiento lento sobre el eje del engranaje en forma de D y presiónelo hacia dentro para asegurarse de que esté totalmente introducido. Use la llave hexagonal para apretar los tornillos en el eje del engranaje. Vuelva a colocar la llave hexagonal en su posición de guardado en la parte anterior del soporte.



Localice la diagonal de imagen recta y saque las tapas de plástico. Inserte el cilindro de la diagonal en la parte posterior del tubo del telescopio y fíjelo apretando los tornillos de fijación.



Para instalar el trípode, separe las patas hacia fuera hasta que estén totalmente extendidas y empuje el soporte de las patas central.



Coloque la bandeja de accesorios sobre el soporte central y alinee los tres agujeros. Introduzca los tres tornillos por la parte inferior del soporte de la pata y enrósquelos en la bandeja.



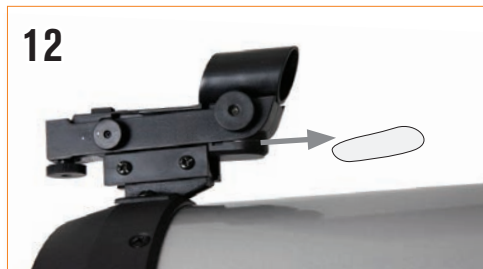
Aguantando del tubo del telescopio al lado del soporte, ponga la barra machihembrada sobre el tubo, orientada a la fijación de la parte superior del brazo del soporte.



Introduzca el cañón del ocular de 25 mm en la diagonal y apriete el tornillo.



Afloje los dos tornillos de cabeza Phillips en el costado del localizador y deslice el localizador en la cola de milano de montaje en la parte superior del tubo del telescopio. La ventana grande en el localizador debe estar orientada hacia el frente del telescopio. Asegure el soporte apretando los tornillos de cabeza Phillips en el costado del localizador.



Entre la batería y el contacto hay una pequeña pestaña de plástico transparente. Se ha incluido para evitar que la batería se descargue durante el transporte. Sáquela para que funcione la batería.



Para instalar el conector de teléfono StarSense, introduzca el soporte de bayoneta en el lateral del conector, en el puerto del lateral del soporte al otro lado de la fijación machihembra.



Alinee la flecha del conector con la marca de alineación del soporte y presione hacia dentro girando el conector en sentido contrario a las agujas del reloj hasta que el botón de liberación naranja encaje en posición en el agujero del conector.



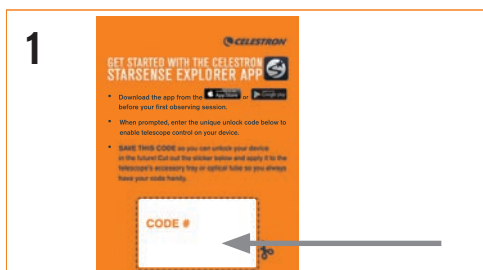
Para sacar el conector pulse el botón de liberación naranja y gire el conector en el sentido de las agujas del reloj hasta que el soporte de bayoneta se suelte.



Saque la tapa de la lente de la parte anterior del telescopio. Para observar, mire por el ocular como se indica anteriormente. Enfoque la imagen girando el mando bajo el ocular y diagonal.

## Descarga y activación de la app

Antes de sacar el telescopio al exterior, descargue la app StarSense Explorer en su dispositivo móvil. Busque «Celestron StarSense Explorer» en Apple App Store o Google Play. La app tiene un gran tamaño, recomendamos que la descargue cuando esté conectado a WiFi.



Cuando haya descargado la app, localice la tarjeta naranja en la caja de su telescopio. Ejecute la app. Cuando se solicite, introduzca el código de activación de la tarjeta para activar la app. Su código desbloqueará hasta 5 dispositivos.

# Movimiento del telescopio



El soporte StarSense Explorer DX tiene fijaciones deslizantes en ambos ejes. Para realizar movimientos de gran tamaño con el telescopio, aguarde una pata del trípode con una mano y use la otra mano en el tubo del telescopio para empujar el telescopio en la dirección deseada.



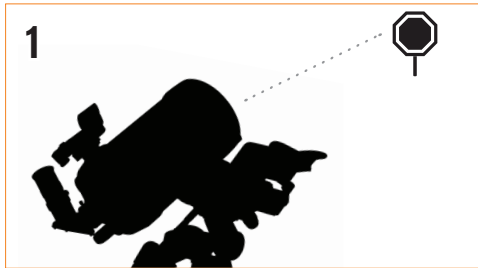
Para realizar ajustes precisos o seguir objetos celestes, gire ambos mandos de movimiento lento según sea necesario.

# Alinear el localizador

El localizador es una de las piezas más importantes de su telescopio. Le ayuda a localizar objetos y centrarlos en el ocular. La primera vez que monte el telescopio, deberá alinear el localizador con la óptica principal del telescopio. Es preferible hacerlo de día.

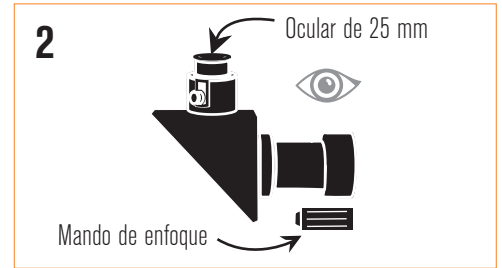


**\*¡AVISO SOLAR!** No intente nunca observar el sol por un telescopio sin un filtro solar adecuado.



## ELEGIR UN OBJETO

Saque el telescopio de día y localice un objeto fácilmente reconocible, como una farola, una matrícula de coche, o una señal. El objeto debe estar lo más lejos posible, al menos a 400 m.



## CENTRAR EL OBJETO EN EL OCULAR

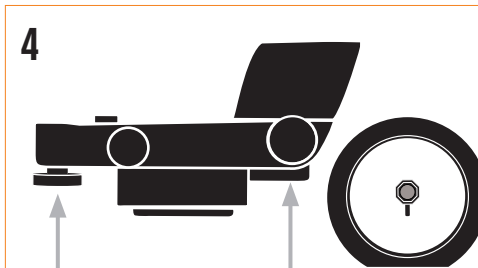
Mire por el telescopio usando el ocular con menor potencia. Mueva el telescopio hasta que el objeto elegido quede en el centro del campo de visión. Si la imagen se ve borrosa, gire suavemente el mando de enfoque hasta que quede bien enfocado.

**NOTA:** La imagen del telescopio puede aparecer invertida. Es normal en un telescopio astronómico.



## MIRAR POR EL LOCALIZADOR

Cuando el objeto esté centrado en el ocular de 25 mm, mire por el localizador y localice punto rojo.



## AJUSTAR EL LOCALIZADOR

*Sin mover el telescopio*, use los dos mandos de ajuste para moverlo hasta que el punto de mira/punto rojo aparezca sobre el objeto que está observando en el ocular de 25 mm del telescopio.



## SU LOCALIZADOR ESTÁ ALINEADO.

No debería realinarse a menos que reciba golpes o caiga.

# Instalación del teléfono



1 Saque la tapa grande que cubre el espejo de la parte anterior del conector StarSense.



2 Abra el deslizador de muelle de la parte superior del conector del teléfono y coloque el teléfono en el soporte de forma que quede llano con el borde inferior del soporte del teléfono. Suelte lentamente el deslizador para asegurar el teléfono en posición. La mayoría de teléfonos caben en el conector con la funda puesta. Sin embargo, puede que tenga que sacar la funda del teléfono si es especialmente voluminosa o no encaja en la fijación (por ejemplo, fundas con tapa).

# Su primera noche fuera



Felicidades. El telescopio está totalmente montado y listo para explorar el cosmos. Saque el telescopio al exterior, introduzca el ocular de 25 mm, saque la tapa de la lente, introduzca el teléfono en su soporte y ejecute la app StarSense Explorer. El tutorial de la app le guiará por los pasos para localizar su primer objetivo astronómico.

Para obtener más información de este producto, visite la página de producto correspondiente en [celestron.com](http://celestron.com)



**AVISO SOLAR:**

No intente nunca observar el sol por un telescopio sin un filtro solar adecuado.

**¿Necesita ayuda?**

Contacte con el soporte técnico de Celestron [celestron.com/pages/technical-support](http://celestron.com/pages/technical-support)  
08-20



[www.celestron.com/pages/warranty](http://www.celestron.com/pages/warranty)