

# Wie man eine Küchenarmatur installiert

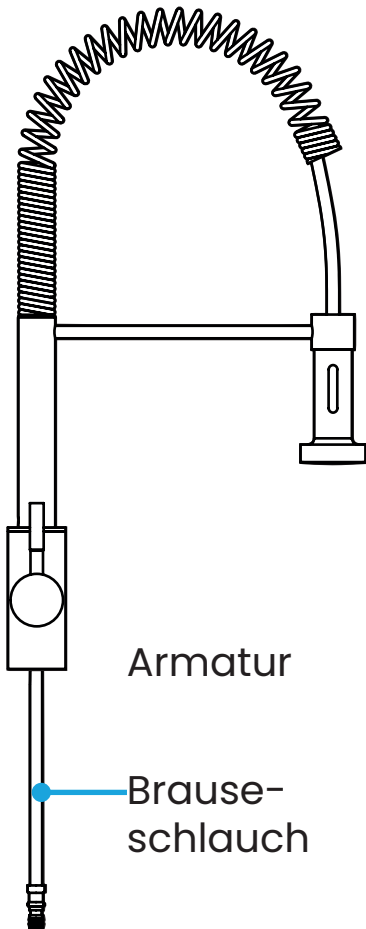
**Einbauzeit:** ca. 20 Minuten

**Montagelevel:** 

**Benötigte Hilfsmittel:**

- Maulschlüssel
- Schraubendreher
- Trockener Lappen

## Lieferumfang



Schutz-  
handschuhe



Halteungs-  
gewinde



Unterteilungs-  
element



Überwurfmutter



Brause-  
schlauch



Gegengewicht



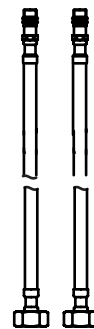
Basisplatte



Oberer  
Dichtungsring



Unterer  
Dichtungsring



Flexschläuche  
2x

# Schutzanweisung



**Kontrolliere das Produkt vor der Montage auf Transportschäden. Nach der Montage können keine Transport- oder Oberflächenschäden anerkannt werden. Trage bei der Montage die beiliegenden Schutzhandschuhe, um Quetsch- oder Schnittverletzungen zu vermeiden. Trockne die Armatur nach Gebrauch oder Reinigung gründlich und sofort mit einem weichen Tuch ab und verwende keine Reinigungsmittel mit aggressiven oder abrasiven Substanzen.**

## Vorbereitung

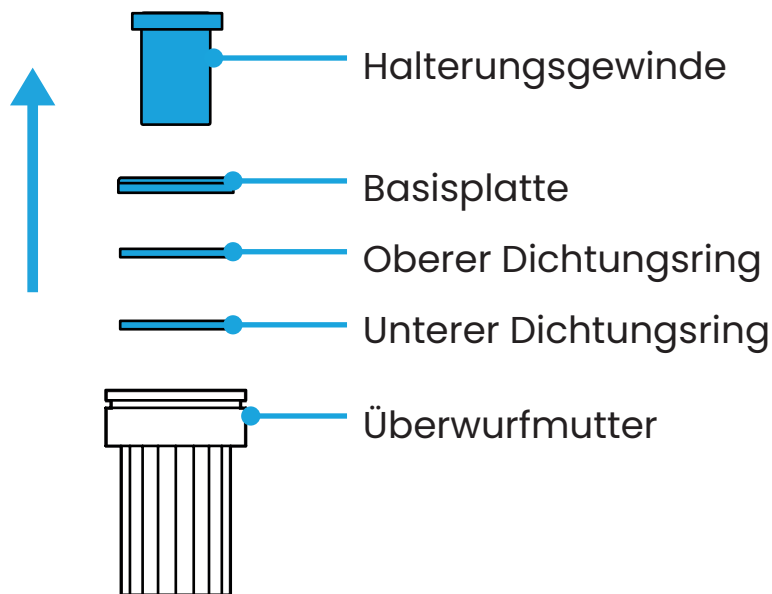
1. **Lege alle benötigten Teile und Werkzeuge in leicht erreichbare Nähe für eine schnelle Montage.**
2. **Schaffe dir ausreichend Platz unter der Spüle.**
3. **Deinstalliere gegebenenfalls deine alte Küchenarmatur. (Siehe Demontage Küchenarmatur.)**
4. **Identifiziere die Warm- und Kaltwasserzufuhr.**
5. **Um einen Wasserschaden zu vermeiden, drehe den Hauptwasserhahn zu.**

## Demontage Küchenarmatur

- **Stelle unter den Siphon eine Schale oder einen Eimer, um das Restwasser aus dem Siphon aufzufangen.**
- **Montiere nun den Siphon ab und entleere diesen. Lege ihn zur Seite.**
- **Identifiziere die Warm- und Kaltwasserzufuhr.**
- **Um einen Wasserschaden zu vermeiden, drehe den Hauptwasserhahn zu.**
- **Löse die Anschlussschläuche der Armatur an den Eckventilen und schraube die alte Armatur ab. Ziehe nun die Armatur aus der Aussparung in der Arbeitsplatte.**

# Installation

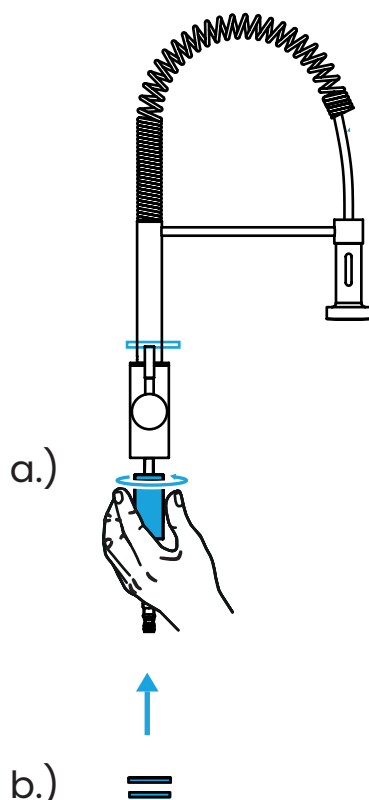
1



**Nehme die Überwurfmutter und ziehe die darin verstaute Einzelteile ab. Lege, die Basisplatte, das Halterungsgewinde, den oberen und den unteren Dichtungsring, sowie die Überwurfmutter zur Seite.**

# Installation

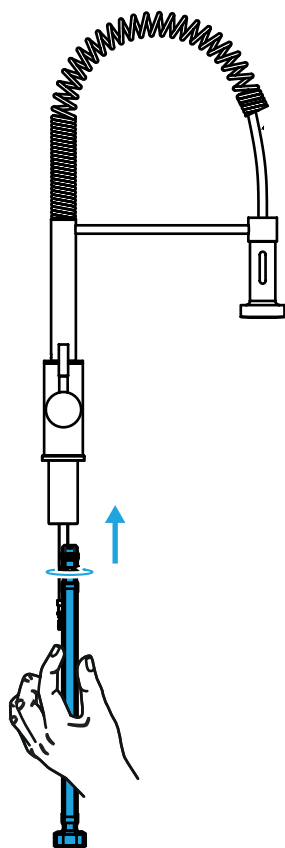
2



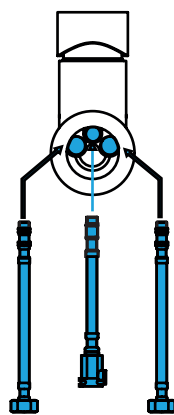
- a.) Schiebe das Halterungsgewinde von unten über den Schlauch und drehe es im Uhrzeigersinn in die Armatur fest.
- b.) Lege den oberen Dichtungsring in die dafür vorgesehene Aussparung der Basisplatte und schiebe beide zusammen über das Halterungsgewinde der Küchenarmatur.

# Installation

3



Ansicht  
von unten:



**Drehe die zwei Flexschläuche und den Brauseschlauch von unten in die Armatur.**

**Beachte die richtige Zuordnung von Warm- und Kaltwasser, sowie die Platzierung vom Brauseschlauch, welcher mittig montiert werden muss.**

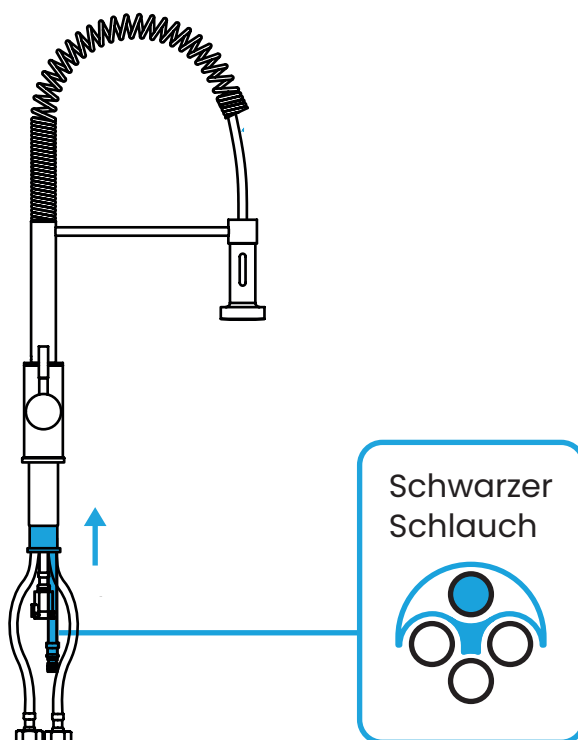
## **Tipp:**

Platzierung der Schläuche:  
Flexschläuche – links und rechts  
Flexschlauch für Brause – mittig

Die Schläuche nur handfest eindrehen.

# Installation

4



**Nachdem die Schläuche eingedreht sind, schiebe das Unterteilungselement über diese. Fädle den schwarzen Schlauch durch die breite Aussparung.**

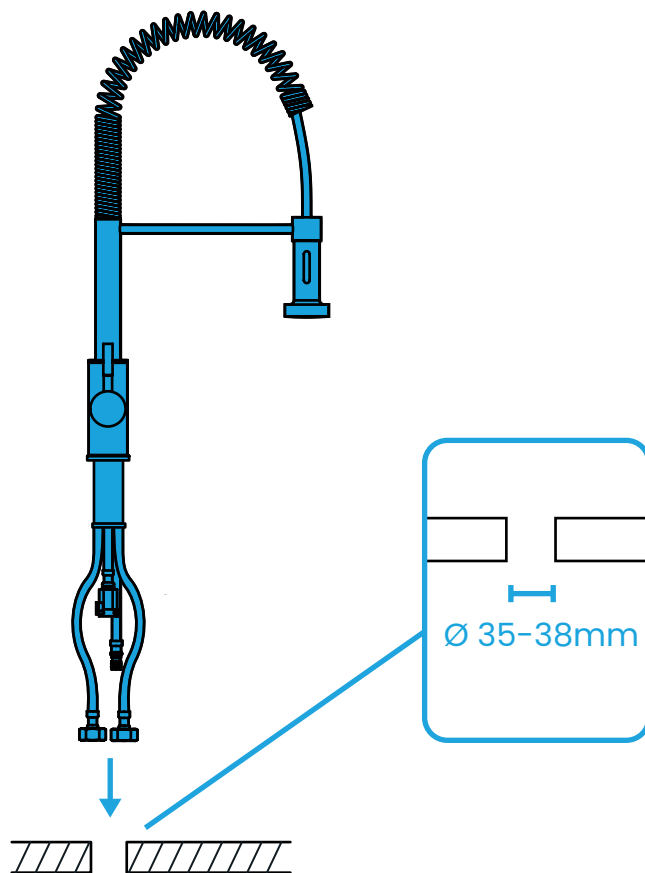
**Drücke das Unterteilungselement sanft in das Halterungsgewinde.**

## **Tipp:**

Achte darauf, dass die Verdickung am Ende des Unterteilungselementes, von der Armatur abgewandt montiert wird.

# Installation

5

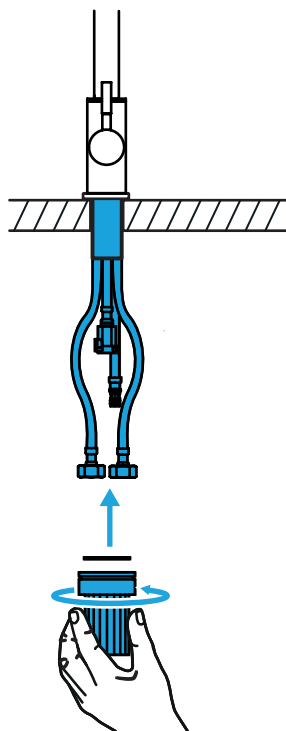


**Platziere anschließend die Armatur in die dafür vorge-  
sehene Aussparung.**



# Installation

6



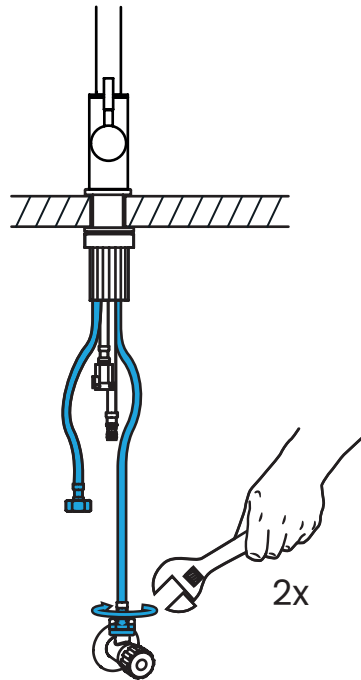
**Greife mit einer Hand den oberen Teil der Armatur und schraube die Überwurfmutter zusammen mit dem unteren Dichtungsring von unten an den Halterungsgewinde.**

**Tipp:**

Es reicht aus, das Gewinde handfest an zu bringen.

# Installation

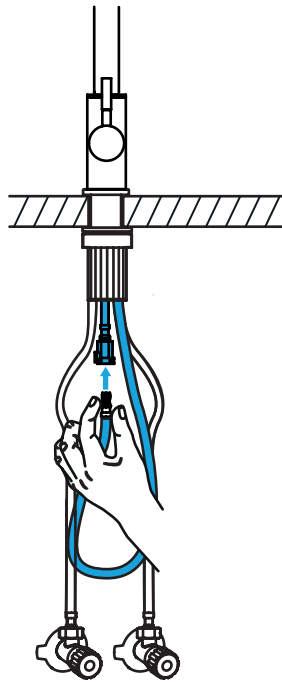
7



**Montiere mit einem Maulschlüssel, die farbig markierten Flexschläuche auf die entsprechenden Eckventile für Kalt- und Warmwasser.**

# Installation

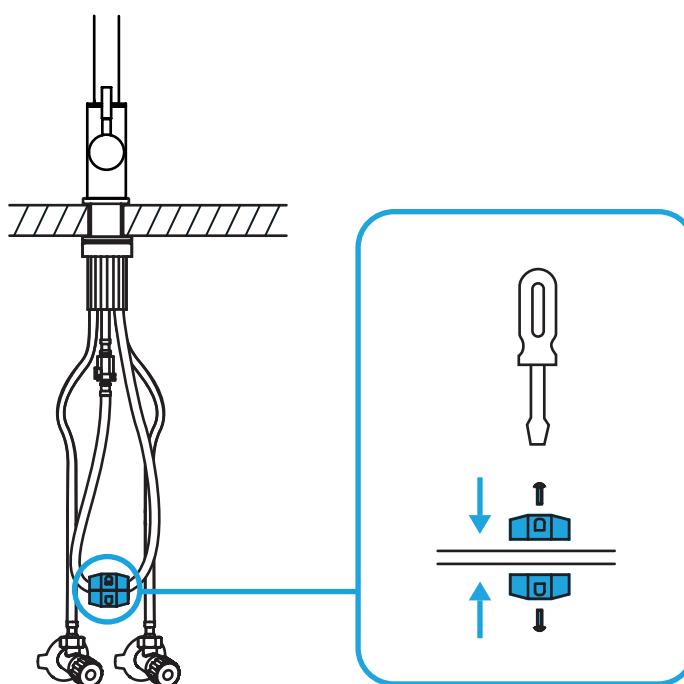
9



**Schraube die beiden Brauseschläuche zusammen.**

# Installation

10



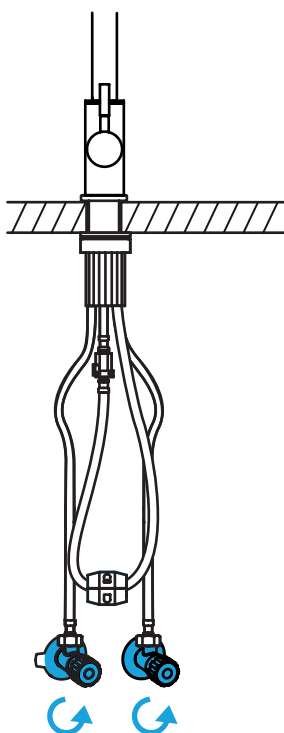
**Bringe das Gegengewicht an dem tiefst hängenden Punkt des Brauseschlauches an.**

## **Tipp:**

Das Gegengewicht dient dazu, dass sich der ausziehbare Brauseschlauch nach der Benutzung an seine vorherige Position zurückzieht. Sitz das Gewicht nicht am tiefsten Punkt, so zieht sich der Schlauch nicht optimal zurück.

# Prüfung

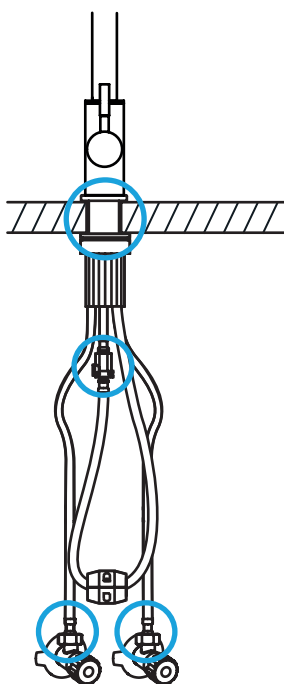
11



**Öffne den Hauptwasserhahn, und die beiden Eckventile. Lasse bei der Erstinbetriebnahme das Wasser sowohl auf kalter, als auch auf heißer Stellung für jeweils 1 Minute laufen.**

# Prüfung

12



**Mache eine Dichtigkeitsprüfung an den markierten Stellen.**

**Tipp:**

Für deine Dichtigkeitsprüfung eignet sich ein trockener Lappen oder du streichst mit deinen Fingern entlang der gekennzeichneten Punkte und fühlst ob etwas feucht geworden ist.

bächlein 

## Deine Installation war nicht erfolgreich?

### Wir lassen dich nicht im Stich!

Bei Fragen und Problemen hilft dir unser Support-Team schnell und zuverlässig.

Rufe uns einfach an oder schreibe eine Nachricht!

**Telefon**

**+49 9561/  
2472799**

**WhatsApp**

**+49 152/  
55198757**

**E-Mail**

**support@  
baechlein.de**

Erreichbarkeit  
siehe  
Impressum

Erreichbarkeit  
siehe  
Impressum

Wir antworten  
innerhalb von  
24 Stunden auf  
deine E-Mails.