

# FICHA DE PRODUCTO

## Sika AnchorFix®-3001

### ADHESIVO DE ANCLAJE EPOXICO PROFESIONAL, DE ALTO DESEMPEÑO

#### DESCRIPCION DEL PRODUCTO

Adhesivo de anclaje de alto rendimiento para barras roscadas y barras de refuerzo, ya sea en hormigón agrietado o no. Tixotrópico, sin solventes, de 2 componentes, en base a resina epóxica.

#### USOS

Sika AnchorFix®-3001 puede ser usado sólo por profesionales experimentados.

Para la fijación de anclajes no expansibles en:

Refuerzo estructural:

- Refuerzo de acero para anclaje en obras nuevas y de remodelación
- Varillas roscadas
- Pernos y sistemas especiales de fijación / fijación

En los siguientes sustratos:

- Concreto (agrietado y sin agrietarse)
- Piedra natural y reconstituida
- Roca sólida
- Albañilería hueca y sólida
- Madera

#### CARACTERISTICAS / VENTAJAS

- Extendido tiempo abierto
- Puede ser usado en hormigón húmedo
- Alta capacidad de carga
- Aprobación ETA e ICC-ES disponibles
- Certificación para uso en ambiente con agua.
- Certificación LEED disponible
- Prueba de resistencia al fuego y sísmica disponibles
- Libre de estireno
- Excelente adhesión a los sustratos
- Endurece sin encoger
- Bajo olor, bajas pérdidas/desperdicio

#### CERTIFICADOS / NORMAS

- European Technical Assessment (ETAG 001 Part 5 Option 1) No. ETA-14 / 0157
- European Technical Assessment I (ETAG 001 Part 5 TR023) No. ETA-14 / 0368
- Fire resistance: REPORT No 26054326/B
- IAPMO Evaluation Report Testing according to AC 308 standards. Report Number: 0292
- ICC ES Report Testing according to AC 308 standards. Report Number: ESR-3608
- Drinking Water Approval: Drinking Water System Components (NSF / ANSI 61) K-8319
- LEED Attestation: Test report from eurofins REPORT No. G23222\_4

#### INFORMACION DEL PRODUCTO

<b>Presentación</b>	600 ml cartucho doble	12 cartuchos por caja
		pallet: 36 cajas
<b>Color</b>	Componente A: blanquecino Componente B: gris oscuro / negro Mezcla A + B: gris	
<b>Conservación</b>	24 meses desde la fecha de fabricación Todos los cartuchos de Sika AnchorFix®-3001 tienen la fecha de vencimiento impresa en la etiqueta	

<b>Condiciones de Almacenamiento</b>	Almacenar debidamente en su envase original sin abrir, sellado y sin daños, en condiciones secas a temperaturas entre +10 °C a +25 °C. Proteger de la luz directa del sol.	
<b>Densidad</b>	~1.2 kg/l (componente A) ~1.8 kg/l (componente B) ~1.7 kg/l (componente A+B mezcla)	

## INFORMACION TECNICA

<b>Resistencia a Compresión</b>	~85 N/mm <sup>2</sup> (7 días, +20 °C)	(ASTM D 695)
<b>Módulo de Elasticidad a Compresión</b>	~5,000 N/mm <sup>2</sup> (7 días, +20 °C)	(ASTM D 695)
<b>Resistencia a Flexión</b>	~45 N/mm <sup>2</sup> (7 días, +20 °C)	(ASTM D 790)
<b>Resistencia a Tracción</b>	~23 N/mm <sup>2</sup> (7 días, +20 °C)	(ASTM D 638)
<b>Módulo de Elasticidad a Tracción</b>	~5,500 N/mm <sup>2</sup> (7 días, +20 °C)	(ASTM D 638)
<b>Resistencia Térmica</b>	Resistencia a la temperatura del adhesivo curado: -40 °C a +43 °C, +43 °C a largo plazo	
<b>Temperatura de Servicio</b>	Rango de temperatura de servicio del adhesivo curado, ETAG 001, parte 5: -40 °C a +43 °C* *Resistencia a la temperatura del adhesivo curado, ETAG 001, parte 5	

## INFORMACION DEL SISTEMA

<b>Estructura del Sistema</b>	Para el diseño y detalles, favor referirse a la documentación técnica provista en: "Technical Documentation Sika AnchorFix®-3001" Ref: 870 43 10
-------------------------------	--

## INFORMACION DE APLICACIÓN

<b>Proporción de la Mezcla</b>	Componente A : Componente B = 1 : 1 por volumen		
<b>Espesor de Capa</b>	Max. = 7mm		
<b>Tixotropía</b>	No descuelga, incluso sobre cabeza		
<b>Temperatura del Producto</b>	Sika AnchorFix®-3001 debe estar a una temperatura entre +10 °C a +30 °C para aplicación.		
<b>Temperatura Ambiente</b>	+4 °C min. / +40 °C max.		
<b>Punto de Rocío</b>	Cuidado con la condensación. La temperatura del sustrato durante la aplicación debe ser de por lo menos 3°C por encima del punto de rocío.		
<b>Temperatura del Soporte</b>	+4 °C min. / +40 °C max.		
<b>Tiempo de Curado</b>	<b>Temperatura</b>	<b>Tiempo abierto</b>	<b>Tiempo de curado</b>
	40°C	3 minutos	3 horas
	35°C – 40°C	4 minutos	4 horas
	30°C – 35°C	6 minutos	5 horas
	25°C – 30°C	8 minutos	6 horas
	22°C – 25°C	11 minutos	7 horas
	15°C – 22°C	15 minutos	8 horas
	10°C – 15°C	20 minutos	12 horas
	4°C – 9°C	—*	24 horas

\*Temperatura mínima del cartucho = 5°C

## INSTRUCCIONES DE APLICACION

### CALIDAD DEL SOPORTE

El mortero y el hormigón deben tener la resistencia re-

querida. No es necesario tener 28 días de edad. Se debe verificar la resistencia del sustrato (hormigón, mampostería, piedra natural). Los ensayos de extracción deben realizarse si la resistencia del sustrato es desconocida.

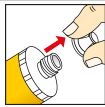
La perforación del anclaje debe estar limpia y sana. Las varillas roscadas y los anclajes se deben limpiar completamente de cualquier aceite, grasa o cualquier otra sustancia y partículas tales como suciedad, etc.

## MEZCLADO

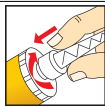
Preparación del cartucho: 250 ml



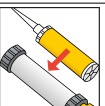
1. Desenroscar la tapa



2. Sacar el tapón

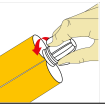


3. Atornillar el mezclador estático

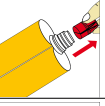


4. Coloque el cartucho en la pistola e inicie la aplicación

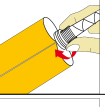
Preparación del cartucho: 400ml, 600ml y 1500ml



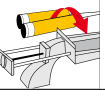
1. Desenroscar la tapa



2. Saque el tapón rojo



3. Atornillar el mezclador estático

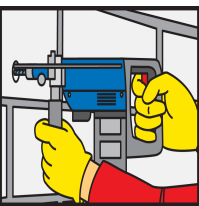


4. Coloque el cartucho en la pistola e inicie la aplicación

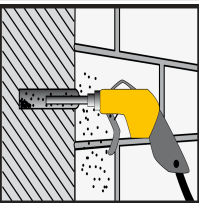
Cuando se interrumpe el trabajo, el mezclador estático puede permanecer en el cartucho después de que la presión del pistón haya sido liberada. Si la resina se ha endurecido en la boquilla cuando se reanuda el trabajo, se debe colocar una nueva boquilla.

## METODO DE APLICACIÓN / HERRAMIENTAS

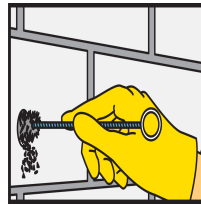
Anclajes en mampostería sólida / hormigón:



Perforar el agujero con un taladro eléctrico al diámetro y profundidad requerida. El diámetro del orificio debe estar de acuerdo con el tamaño del anclaje.

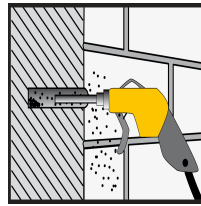


El orificio se debe limpiar con aire comprimido, usando compresor de aire, comenzando desde el fondo del agujero hasta que la corriente de aire de retorno esté libre de polvo. Repetir 2 veces. Importante: utilizar compresores libres de aceite,



presión mínima: 6 bar (90 psi).

El orificio se debe limpiar a fondo con el cepillo de acero especial. El diámetro del cepillo debe ser mayor que el diámetro del taladro. Repetir 2 veces.

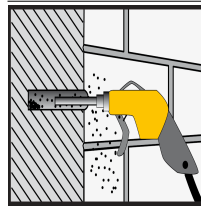


El orificio debe ser limpiado nuevamente con aire comprimido, usando compresor de aire, comenzando desde el fondo del agujero hasta que la corriente de aire de retorno esté libre de polvo. Repetir 2 veces.

Importante: utilizar compresores libres de aceite, presión mínima: 6 bar (90 psi).

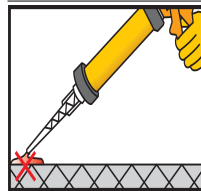


El orificio se debe limpiar a fondo con el cepillo de acero especial. El diámetro del cepillo debe ser mayor que el diámetro del taladro. Repetir 2 veces.

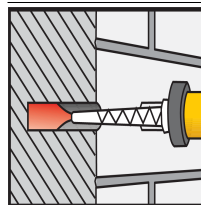


El orificio debe ser limpiado nuevamente con aire comprimido, usando compresor de aire, comenzando desde el fondo del agujero hasta que la corriente de aire de retorno esté libre de polvo. Repetir 2 veces.

Importante: utilizar compresores libres de aceite, presión mínima: 6 bar (90 psi).

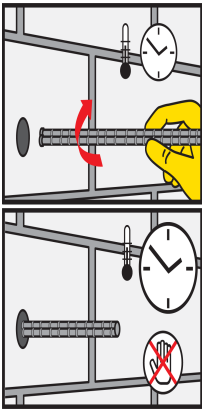


Gatillar dos veces aprox., hasta que ambas partes salgan uniformemente. No utilice este material. Suelte la presión de la pistola y limpie la abertura del cartucho con un paño. Importante: no cortar la boquilla.



Injecte el adhesivo en el orificio, empezando por el fondo mientras lentamente se retrocede el mezclador estático hacia afuera. En cualquier caso evite atrapar aire. Para los orificios profundos se puede utilizar tubería de extensión.

Inserte el anclaje con un movimiento giratorio en el orificio lleno de adhesivo.



vo. Parte del adhesivo debe salir del agujero. Importante: el anclaje debe colocarse dentro del tiempo abierto.

Mientras la resina esta endureciendo, el anclaje no debe moverse ni cargarse. Lave las herramientas inmediatamente con Sika® Colma Cleaner. Lávese bien las manos y la piel con agua tibia y jabón.

Nota importante: Para anclajes en bloques huecos, utilice Sika AnchorFix®-1.

### LIMPIEZA DE HERRAMIENTAS

La limpieza de las herramientas y equipos de aplicación se realiza con Sika® Colma Cleaner inmediatamente después del uso. El material endurecido sólo puede eliminarse mecánicamente.

### DOCUMENTOS ADICIONALES

Para el diseño y detalles, favor referirse a la documentación técnica provista en: "Technical Documentation Sika AnchorFix®-3001" Ref: 870 43 10

### NOTAS

Todos los datos técnicos del producto indicados en esta hoja de datos se basan en pruebas de laboratorio. Los datos medidos reales pueden variar debido a circunstancias más allá de nuestro control.

### RESTRICCIONES LOCALES

Por favor, observe que como resultado de regulaciones locales específicas el funcionamiento de este producto puede variar de un país a otro. Por favor, consultar la hoja de datos local del producto para la descripción exacta de los campos de aplicación.

### ECOLOGIA, SEGURIDAD E HIGIENE

Para información y consejo sobre seguridad en la manipulación, almacenamiento y disposición de productos químicos, los usuarios deben referirse a la Ficha de Seguridad vigente, la cual contiene datos físicos, ecológicos, toxicológicos y otros datos relativos a la seguridad. En caso de emergencia llamar al CITUC a los siguientes fonos:56-226353800 por intoxicaciones ó 56-222473600 por emergencias químicas.

### NOTAS LEGALES

La información y, en particular, las recomendaciones relacionadas a la aplicación y uso final de productos de Sika, se dan en buena fe basada en el conocimiento y experiencia actual de Sika de los productos cuando se han almacenado apropiadamente, manipulados y aplicados bajo las condiciones normales de acuerdo con las recomendaciones de Sika. En la práctica, las diferencias en materiales, sustratos y condiciones reales del sitio son tales que ninguna garantía en relación a la comercialización o de aptitud para un propósito particular, ni cualquier obligación que surja en absoluto de cualquier relación legal, puede ser inferida de esta información, ni de cualquier otra recomendación escrita, o de cualquier otra sugerencia ofrecida. El usuario debe probar la aptitud del producto para la aplicación y propósito propuesto. Sika se reserva el derecho para cambiar las propiedades de sus productos. Deben observarse los derechos de propiedad de terceras partes. Todas las órdenes de compra son aceptadas sujetas a nuestras condiciones actuales de venta y entrega. Los usuarios siempre deben referirse a la más reciente edición de la Ficha de Producto local correspondiente, copias de la cual se proporcionarán a su solicitud.

Sika S. A. Chile  
Pdte. Salvador Allende N°85  
San Joaquín  
Santiago  
Teléfono 56-2-25106510  
www.sika.cl



Ficha de Producto  
Sika AnchorFix®-3001  
Junio 2018, Versión 01.03  
020205010030000004

SikaAnchorFix-3001-es-CL-(06-2018)-1-3.pdf