

RGMT

INSTRUCTION MANUAL BEDIENUNGSANLEITUNG



VOL. 1.21 EN DE

DELTA TRITIUM AUTOMATIC WATCH

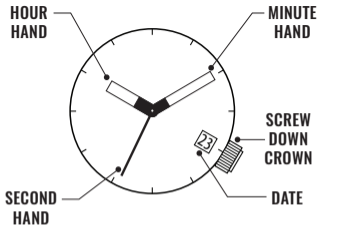
**THIS TIMEPIECE IS EQUIPPED WITH A
SELF-WINDING MECHANICAL AUTOMATIC
MOVEMENT.**

IT DOES NOT NEED A BATTERY.

**IT IS POWERED BY THE MOTIONS OF THE
USER'S OWN WRIST DURING THE WEAR OF THE
WATCH. YOU MAY ALSO CHOOSE TO WIND THE
WATCH MANUALLY.**

**FOR MORE DETAILS ON OPERATING THIS TIMEPIECE
PLEASE REFER TO THE ENCLOSED BOOKLET OR VISIT :**

IM.RGMT.CO

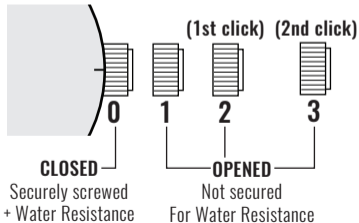


PLEASE READ THE FOLLOWING BEFORE UNSCREWING THE CROWN:

SCREW-DOWN CROWN

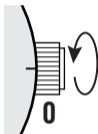
Screw-down crowns are used to ensure water resistance. **ALWAYS** be certain that your crown is securely screwed down (Position [0] is secured. Positions [1], [2] and [3] are not secured for water resistance).

Do **NOT** unscrew your crown while you are in any environment where moisture is present.

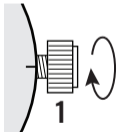


USING THE SCREW-DOWN CROWN

DO **NOT** PULL THE CROWN UNLESS IT IS *UNSCREWED* FIRST:



TO UNSCREW: Turn the crown anti-clockwise until it turns freely without tension. GENTLY pull the crown out to the other desired positions for watch setting (see specific operating instructions on the following pages).



TO SCREW: Push the crown ALL THE WAY IN (towards the watch) THEN begin to turn clockwise until it is securely screwed down.

NOTE: Failure to SECURELY screw down the crown after setting the watch may affect its water resistance.

BEFORE YOU USE THIS WATCH, IT IS RECOMMENDED THAT YOU MANUALLY WIND THE MAINSPRING TO START IT MOVING.

THIS WATCH IS AN AUTOMATIC WATCH EQUIPPED WITH A MANUAL WINDING MECHANISM.

WINDING THE MAINSPRING



1. Unscrew the crown by turning it anti-clockwise.



2. When it is in position [1], turn the crown clockwise to wind. Wind 5-10 times and it will start to move naturally after shaking slightly.

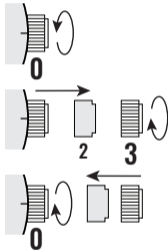


3. Push the crown in then screw it securely.

- * This watch **MUST** be worn for at least 8 (Eight) hours each day to ensure it is fully wound. An automatic watch will only wind when the watch is on your wrist and your arm moves. Winding the watch by the crown will put power on the spring but not enough to allow the watch to function fully. If your watch stops overnight or loses time it means it is not being fully wound.

HOW TO SET THE TIME

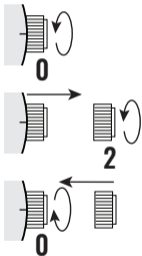
1. Unscrew the crown and pull it out to position **[3]**-**(2nd click)**.
2. Turn the crown clockwise to set the correct time.
3. Push the crown in then screw it securely.



- * Take a.m./p.m. into consideration when setting the hour and minute hands to the desired time.
- * Always be certain that your crown is **SECURELY SCREWED**; this will prevent moisture from entering in.

HOW TO SET THE DATE

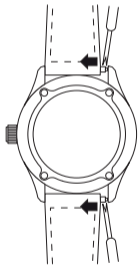
1. Unscrew the crown and pull it out to position [2].
2. Turn the crown anti-clockwise to set the correct date.
3. Push the crown in then screw it securely.



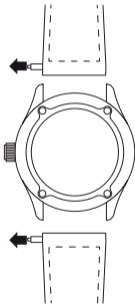
* Do not set the date between 9:00 P.M. and 4:00 A.M.

HOW TO CHANGE THE LEATHER STRAP TO RUBBER STRAP

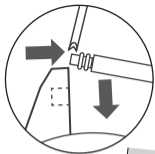
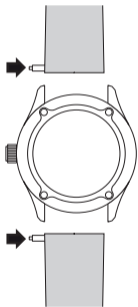
1.



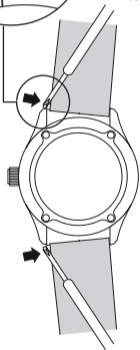
2.



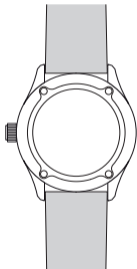
3.



4.



5.



WATER RESISTANCE

The water resistance indicated on your timepiece serves only as a guide. Actual water resistance may vary depending on a number of important factors including temperature, water salinity, and actual use under water.

The water resistance of your timepiece may eventually be compromised over time with general wear and tear and the use of your watch under adverse conditions.

Always remember to employ the screw down crown (if available) to maintain the water resistance of your timepiece. Warranty may be voided if the screw down crown has not been properly employed.

Note that you should **NEVER** wear your watch in a jacuzzi, hot shower or steam room where steam may enter the case despite the watertight seals used to protect your watch.

The steam may cause condensation inside your watch, which may affect and damage the inner workings of your watch – which would also not be covered by the warranty.

RGMT

**INSTRUCTION MANUAL
BEDIENUNGSANLEITUNG**



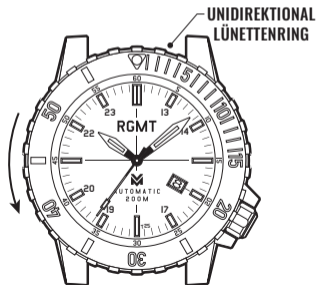
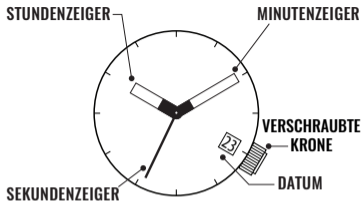
VOL. 1.21 EN DE

DELTA TRITIUM AUTOMATISCHE UHR

**DIESER ZEITMESSER IST MIT EINEM
MECHANISCHEN AUTOMATIKWERK MIT
AUTOMATISCHEM AUFZUG AUSGESTATTET. ER
BENÖTIGT KEINE BATTERIE. ES WIRD DURCH
DIE BEWEGUNGEN DES EIGENEN HANDGELENKS
WÄHREND DES TRAGENS DER UHR AUTOMA-
TISCH AUFGEZOGEN. SIE KÖNNEN SICH AUCH
DAFÜR ENTSCHEIDEN, DIE UHR MANUELL
AUFZUZIEHEN.**

**WEITERE EINZELHEITEN ZUR BEDIENUNG DIESES ZEITMESSERS
FINDEN SIE IN DER BEILIEGENDEN BROSCHÜRE ODER UNTER:**

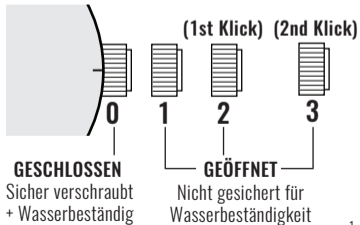
IM.RGMT.CO



LESEN SIE BITTE FOLGENDES, BEVOR SIE DIE KRONE AUFSCHRAUBEN:

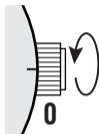
VERSCHRAUBTE KRONE

Verschraubte Kronen werden verwendet, um die Wasserbeständigkeit zu gewährleisten. Achten Sie **IMMER** darauf, dass Ihre Krone fest verschraubt ist (Position [0] ist gesichert. Die Positionen [1], [2] und [3] sind nicht wasserdicht gesichert). Schrauben Sie Ihre Krone **NICHT** ab, wenn Sie sich in einer Umgebung befinden, in der Feuchtigkeit vorhanden ist.

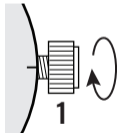


VERWENDUNG DER VERSCHRAUBTEN KRONE

ZIEHEN SIE DIE KRONE NUR, WENN SIE ZUERST *AUFGESCHRAUBT* IST:



ZUM LÖSEN: Drehen Sie die Krone gegen den Uhrzeigersinn, bis sie sich ohne Spannung frei dreht. Ziehen Sie die Krone zur Einstellung der Uhr vorsichtig in die anderen gewünschten Positionen heraus (siehe spezielle Bedienungsanleitung auf den folgenden Seiten).



ZUM VERSCHRAUBEN.: Drücken Sie die Krone ganz hinein (in Richtung der Uhr) und drehen sie dann im Uhrzeigersinn, bis sie fest verschraubt ist.

HINWEIS: Wenn die Krone nach dem Einstellen der Uhr nicht sicher verschraubt wird, kann die Wasserdichtigkeit der Uhr beeinträchtigt werden.

2

BEVOR SIE DIESE UHR BENUTZEN, EMPFEHLEN WIR IHNEN, DIE AUFZUGSFEDER MANUELL.

BEI DIESER UHR HANDELT ES SICH UM EINE AUTOMATISCHE UHR MIT HANDAUFZUG.

AUFZIEHEN DER TRIEBFEDER



1. Schrauben Sie die Krone durch Drehen gegen den Uhrzeigersinn ab.



2. Wenn sie sich in Position [1] befindet, drehen Sie die Krone zum Aufziehen im Uhrzeigersinn. Ziehen Sie die Krone 5-10 Mal auf und sie beginnt sich nach leichtem Schütteln von selbst zu bewegen.



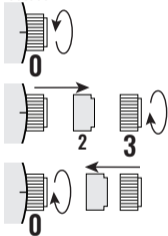
3. Drücken Sie die Krone hinein und schrauben Sie sie fest.

3

- * Diese Uhr MUSS täglich mindestens 8 (acht) Stunden lang getragen werden, um sicherzustellen, dass sie vollständig aufgezogen ist. Eine Automatikuhr wird nur aufgezogen, wenn die Uhr am Handgelenk getragen wird und sich der Arm bewegt. Das Aufziehen der Uhr durch die Krone bringt zwar Kraft auf die Feder, aber nicht genug.

EINSTELLEN DER UHRZEIT

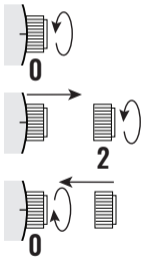
1. Schrauben Sie die Krone ab und ziehen Sie sie auf Position **[3]**-**(2nd Klick)** heraus.
2. Drehen Sie die Krone im Uhrzeigersinn, um die korrekte Zeit einzustellen.
3. Drücken Sie die Krone hinein und schrauben Sie sie festest.



- * Berücksichtigen Sie Vormittags/Nachmittags, wenn Sie den Stunden- und Minutenzeiger auf die gewünschte Zeit einstellen.
- * Achten Sie immer darauf, dass Ihre Krone SICHER VERSCHRAUBT ist; dies verhindert das Eindringen von Feuchtigkeit.

EINSTELLEN DES DATUMS

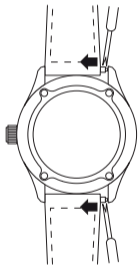
1. Krone aufschrauben und auf Position [2] herausziehen.
2. Drehen Sie die Krone gegen den Uhrzeigersinn, um das korrekte Datum einzustellen.
3. Drücken Sie die Krone hinein und schrauben Sie sie fest.



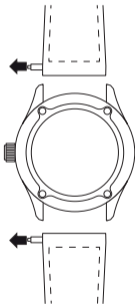
* Stellen Sie das Datum nicht zwischen 21.00 Uhr und 4.00 Uhr ein.

SO ÄNDERN SIE LEDERRIEMEN AUF GUMMI-GURT

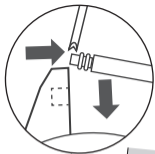
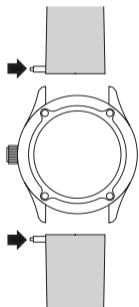
1.



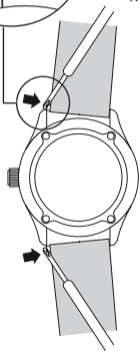
2.



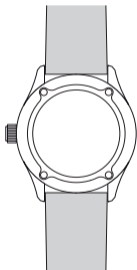
3.



4.



5.



WASSERFESTIGKEIT

Die auf Ihrem Zeitmesser angezeigte Wasserfestigkeit dient nur als Richtlinie.

Die tatsächliche Wasserdichtigkeit kann in Abhängigkeit von einer Reihe wichtiger Faktoren wie Temperatur, Wassersalzgehalt und der tatsächlichen Verwendung unter Wasser variieren.

Die Wasserdichtigkeit Ihres Zeitmessers kann im Laufe der Zeit durch allgemeine Abnutzung und die Verwendung Ihrer Uhr unter ungünstigen Bedingungen beeinträchtigt werden.

Denken Sie immer daran, die verschraubte Krone (falls vorhanden) zu verwenden, um die Wasserdichtigkeit Ihres Zeitmessers zu erhalten. Die Garantie kann erlöschen, wenn die verschraubte Krone nicht richtig benutzt wurde. Beachten Sie, dass Sie Ihre Uhr **NIEMALS** in einem Whirlpool, einer heißen Dusche oder einem Dampfbad tragen sollten, wo trotz der zum Schutz Ihrer Uhr verwendeten wasserdichten Dichtungen Dampf in das Gehäuse eindringen kann.

Der Dampf kann zu Kondensation im Inneren Ihrer Uhr führen, was das Innenleben Ihrer Uhr beeinträchtigen und beschädigen kann - was ebenfalls nicht von der Garantie abgedeckt wäre.