

# RGMT

# ARTILLERY AUTOMATIC WATCH

**INSTRUCTION MANUAL  
BEDIENUNGSANLEITUNG**



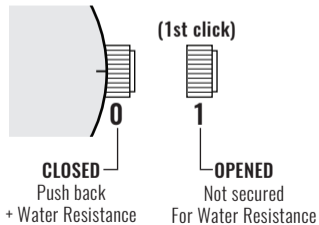
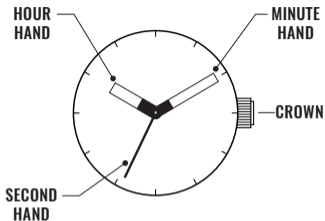
**VOL. 1.29 EN DE**

**THIS TIMEPIECE IS EQUIPPED WITH A  
SELF-WINDING MECHANICAL AUTOMATIC  
MOVEMENT.**

**IT DOES NOT NEED A BATTERY.  
IT IS POWERED BY THE MOTIONS OF THE  
USER'S OWN WRIST DURING THE WEAR OF THE  
WATCH. YOU MAY ALSO CHOOSE TO WIND THE  
WATCH MANUALLY.**

**FOR MORE DETAILS ON OPERATING THIS TIMEPIECE  
PLEASE REFER TO THE ENCLOSED BOOKLET OR VISIT :**

**IM.RGMT.CO**



**BEFORE YOU USE THIS WATCH, IT IS RECOMMENDED THAT YOU MANUALLY WIND THE MAINSPRING TO START IT MOVING.**

THIS WATCH IS AN AUTOMATIC WATCH EQUIPPED WITH A MANUAL WINDING MECHANISM.

## WINDING THE MAINSPRING

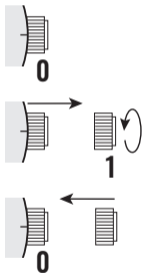


1. When the crown is in position [0], turn the crown clockwise to wind. Wind 5-10 times and it will start to move naturally after shaking slightly.

\* This watch **MUST** be worn for at least 8 (Eight) hours each day to ensure it is fully wound. An automatic watch will only wind when the watch is on your wrist and your arm moves. Winding the watch by the crown will put power on the spring but not enough to allow the watch to function fully. If your watch stops overnight or loses time it means it is not being fully wound.

## HOW TO SET THE TIME

1. Pull the crown out to position [1]-(1st click).
2. Turn the crown clockwise to set the correct time.
3. Push the crown in.



## WATER RESISTANCE

The water resistance indicated on your timepiece serves only as a guide. Actual water resistance may vary depending on a number of important factors including temperature, water salinity, and actual use under water.

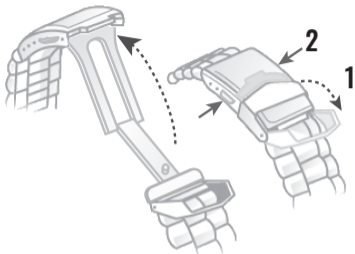
The water resistance of your timepiece may eventually be compromised over time with general wear and tear and the use of your watch under adverse conditions.

Always remember to employ the screw down crown (if available) to maintain the water resistance of your timepiece. Warranty may be voided if the screw down crown has not been properly employed.

Note that you should **NEVER** wear your watch in a jacuzzi, hot shower or steam room where steam may enter the case despite the watertight seals used to protect your watch.

The steam may cause condensation inside your watch, which may affect and damage the inner workings of your watch – which would also not be covered by the warranty.

## HOW TO USE A DEPLOYANT CLASP

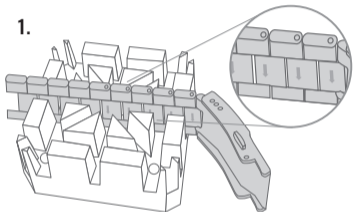


1. Flip the cover.
2. Press the buttons on the clasp sides.

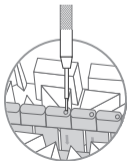
# HOW TO RESIZE METAL BRACELET

On the inside of the bracelet, you will see some small arrows engraved on removeable links.

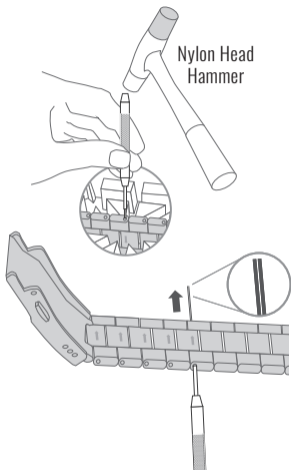
1.



2.

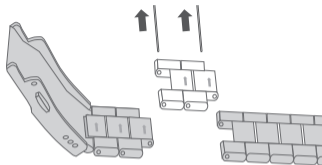


3.

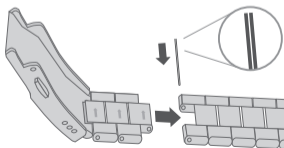


4.

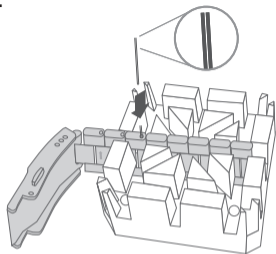
5.



6.

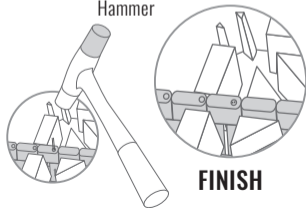


7.

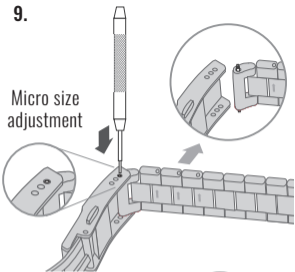


8.

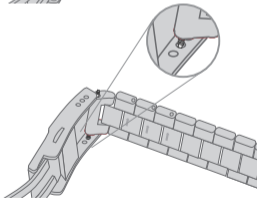
Nylon Head  
Hammer



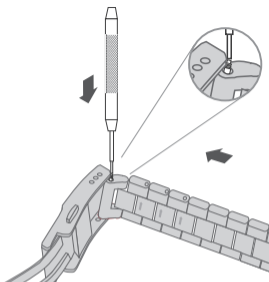
9.



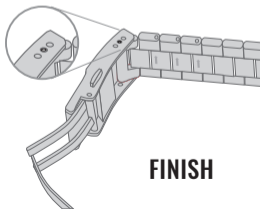
10.



11.



12.



# RGMT

**INSTRUCTION MANUAL  
BEDIENUNGSANLEITUNG**



**VOL. 1.29 EN DE**

# ARTILLERY AUTOMATISCHE UHR

**DIESER ZEITMESSER IST MIT EINEM  
MECHANISCHEN AUTOMATIKWERK MIT  
AUTOMATISCHEM AUFZUG AUSGESTATTET. ER  
BENÖTIGT KEINE BATTERIE. ES WIRD DURCH  
DIE BEWEGUNGEN DES EIGENEN HANDGELENKS  
WÄHREND DES TRAGENS DER UHR AUTOMA-  
TISCH AUFGEZOGEN. SIE KÖNNEN SICH AUCH  
DAFÜR ENTSCHEIDEN, DIE UHR MANUELL  
AUFZUZIEHEN.**

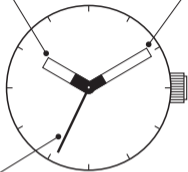
**WEITERE EINZELHEITEN ZUR BEDIENUNG DIESER ZEITMESSERS  
FINDEN SIE IN DER BEILIEGENDEN BROSCHÜRE ODER UNTER:**

**IM.RGMT.CO**



STUNDENZEIGER

MINUTENZEIGER



KRONE

SEKUNDENZEIGER



(1st Klick)



0

1

**GESCHLOSSEN für**  
Wasserdichtigkeit

**GEÖFFNET**  
Nicht  
wasserdicht gesicherte

## BEVOR SIE DIESE UHR BENUTZEN, EMPFEHLEN WIR IHNEN, DIE AUFGUGSFEDER MANUELL.

BEI DIESER UHR HANDELT ES SICH UM EINE AUTOMATISCHE UHR MIT HANDAUFZUG.

### AUFZIEHEN DER TRIEBFEDER

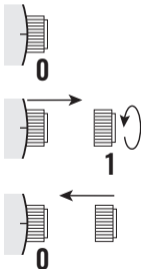


1. Wenn sie sich in Position [0] befindet, drehen Sie die Krone zum Aufziehen im Uhrzeigersinn. Ziehen Sie die Krone 5-10 Mal auf und sie beginnt sich nach leichtem Schütteln von selbst zu bewegen.

\* Diese Uhr MUSS täglich mindestens 8 (acht) Stunden lang getragen werden, um sicherzustellen, dass sie vollständig aufgezogen ist. Eine Automatikuhr wird nur aufgezogen, wenn die Uhr am Handgelenk getragen wird und sich der Arm bewegt. Das Aufziehen der Uhr durch die Krone bringt zwar Kraft auf die Feder, aber nicht genug.

### EINSTELLEN DER ZEIT

1. Ziehen Sie die Krone bis zur Position [1]-(1st klick).
2. Drehen Sie die Krone im Uhrzeigersinn, um die richtige Zeit einzustellen.
3. Schieben Sie die Krone hinein.



## WASSERFESTIGKEIT

Die auf Ihrem Zeitmesser angezeigte Wasserfestigkeit dient nur als Richtlinie.

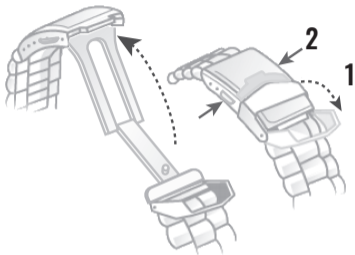
Die tatsächliche Wasserdichtigkeit kann in Abhängigkeit von einer Reihe wichtiger Faktoren wie Temperatur, Wassersalzgehalt und der tatsächlichen Verwendung unter Wasser variieren.

Die Wasserdichtigkeit Ihres Zeitmessers kann im Laufe der Zeit durch allgemeine Abnutzung und die Verwendung Ihrer Uhr unter ungünstigen Bedingungen beeinträchtigt werden.

Denken Sie immer daran, die verschraubte Krone (falls vorhanden) zu verwenden, um die Wasserdichtigkeit Ihres Zeitmessers zu erhalten. Die Garantie kann erlöschen, wenn die verschraubte Krone nicht richtig benutzt wurde. Beachten Sie, dass Sie Ihre Uhr **NIEMALS** in einem Whirlpool, einer heißen Dusche oder einem Dampfbad tragen sollten, wo trotz der zum Schutz Ihrer Uhr verwendeten wasserdichten Dichtungen Dampf in das Gehäuse eindringen kann.

Der Dampf kann zu Kondensation im Inneren Ihrer Uhr führen, was das Innenleben Ihrer Uhr beeinträchtigen und beschädigen kann - was ebenfalls nicht von der Garantie abgedeckt wäre.

## WIE BENUTZT MAN DEN FALTSCHLIESSE

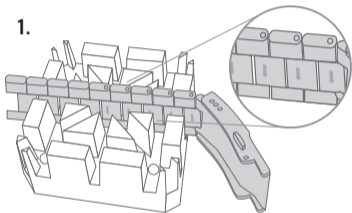


1. Klappen Sie die Abdeckung auf.
2. Drücken Sie die Knöpfe an der Faltschließe.

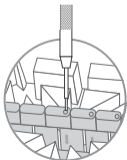
# ÄNDERN DER GRÖSSE DES METALLARMBANDES

Auf der Innenseite des Armbands sehen Sie einige kleine Pfeile, die auf abnehmbare Glieder graviert sind.

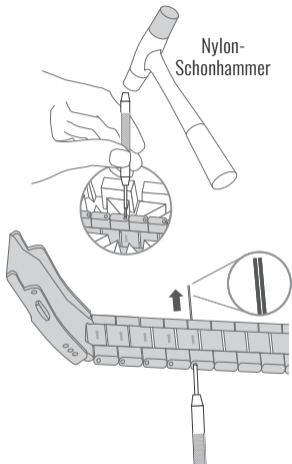
1.



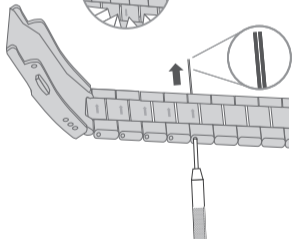
2.



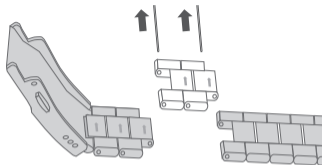
3.



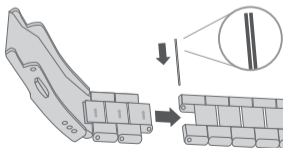
4.



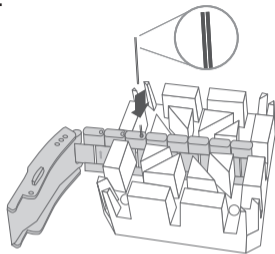
5.



6.

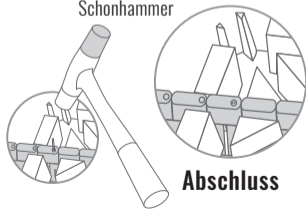


7.



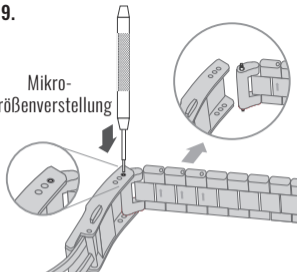
8.

Nylon-  
Schonhammer

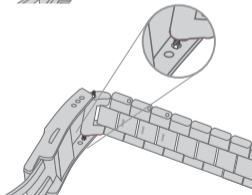


9.

Mikro-  
Größenverstellung



10.



11.

12.

