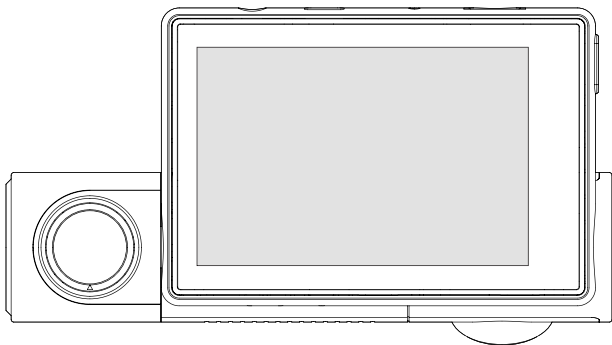


# COOAU

## User Manual

## ドライブレコーダー 取扱説明書



Model/品番: D68  
Official Email/カスタマーサポート  
[support@cooau.com](mailto:support@cooau.com)



# CONTENTS

日本語 .....	01~26
English .....	27~58

# 目次

ご使用上のお願い .....	01
安全に関する注意事項 .....	01
警告 .....	01
注意 .....	02
1. はじめに (保証・サービス) .....	03
1.1 パッケージの内容 .....	03
1.2 製品図 .....	05
1.3 製品仕様 .....	07
2. ご使用の準備 .....	08
2.1 micro SD カードの挿入と取り出し .....	08
2.2 製品取付 .....	09
2.3 初期設定 .....	10
2.3.1 メイン画面 .....	09
2.3.2 再生メニュー .....	12
2.3.3 システム設定メニュー .....	14
2.4 基本機能の紹介 .....	16
2.5 GPS APP のインストールと使用方法 .....	18
2.6 WIFI アプリの「Kacam」 操作説明 .....	22
3. よくある質問 .....	23

## ご使用上のお願い

- 本製品は全ての映像を記録することを保証するものではありません。あらかじめご了承ください。
- 本製品は事故発生時の参考資料として使用することを目的とした製品です。完全な証拠としての効力を保証するものではありません。
- 本製品は車載用ドライブレコーダーとして設計されています。それ以外の用途には使用しないでください。またそれ以外の用途で使用した場合の不具合等に関しては一切の責任を負いかねます。
- 本製品を動作温度範囲外で使用すると、正常に動作しない場に記録されない場合があります。
- 他の問題がありましたら、よろしければ、弊社のメールアドレスにご連絡いただきますようお願いいたします。必ずお客様の問題が解決するまで、誠心誠意ご対応させていただきますのでご安心ください。

## 安全上のご注意

ご使用の前に、この「安全上のご注意」をよくお読みのうえ、正しください。ここに記載された注意事項は、お使いになる方や他の人への危害や損害を未然に防止するため、必ずお守りください。

## 警告：

- ①運転者は走行中に本製品を操作しないでください。わき見や前方不注意により交通事故の原因になります。運転者が操作する場合は、必ず安全な場所に車を停車させてから行なってください。
- ②本製品を水につけたり、水をかけたり、またぬれた手で操作しないでください。火災・感電・故障の原因とな

ります。

③本製品を分解・改造しないでください。火災・感電・故障の原因となります。

④本製品が万一破損・故障した場合は、すぐに使用を中止して販売店へ点検・修理を依頼してください。そのまま使用すると火災・感電・車両の故障の原因となります。

⑤両面テープの剥がれなどないか、定期的に点検を行なってください。運転の妨げや事故の原因となることがあります。

## **注意：**

①気温の低いところから高いところへ移動すると、本製品内に結露が生じることがあります。故障や発熱などの原因となりますので、結露したまま使用しないでください。

②本体の通気孔を塞がないでください。内部に熱がこもり、故障の原因となります。

③本製品を下記のような場所で保管しないでください。本体の変色や変形など故障の原因となります。

・直射日光が当たる場所や真夏の炎天下など温度が非常に高い所。

・湿度が高い所やほこりの多い所。

④製品を使用すると、少し熱くなりますが、これは正常な動作です。

⑤本製品は精密な電子部品で構成されており、下記のようなお取扱いをするとデータの破損、故障の原因となります。

・本体に静電気や電気ノイズが加わった場合。

・本体を水に濡らしたり、落としたり、強い衝撃を与えた場合。

## 1 はじめに

この度、ご注文を頂き、誠にありがとうございました。初めてご利用のお方は必ずこの取扱説明書をよくお読みのうえ、正しくお使いください。その後大切に保管し、必要な時にお読みください。他に不明なところがあれば、お気軽にお客様相談室までご連絡ください。

お客様相談室：support@cooau.com

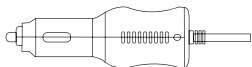
※ 土日、祝日は休みをいただいておりますので、予めご了承ください。

### 1.1 パッケージの内容

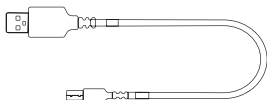
パッケージには次のアイテムが入っています。欠損品目または破損品目がある場合は、ただちに販売店にお問い合わせください。



①



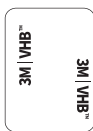
②



③



④



⑤

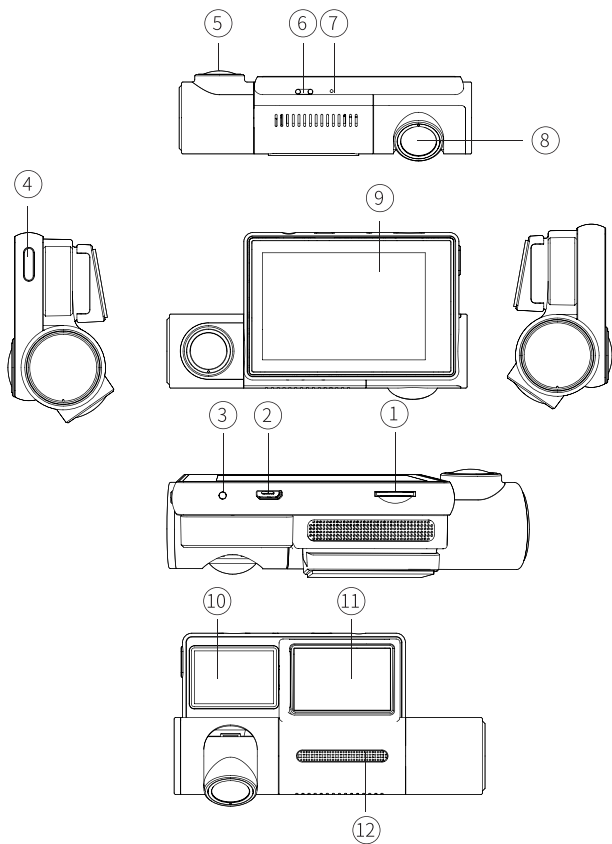


⑥

- 1: ドライブレコーダー本体
- 2: 電源アダプター
- 3: USB ケーブル
- 4: 取り扱う説明書
- 5: 3M テープ
- 6: 静電気防止シール



## 1.2 製品図



- ① MICRO SD カードスロット
- ② USB ポート
- ③リセット
- ④電源ボタン
- ⑤車内カメラ
- ⑥インディケータライト
- ⑦マイク
- ⑧フロントカメラ
- ⑨タッチスクリーン
- ⑩ GPS
- ⑪ 3M 粘着ホルダー
- ⑫スピーカー

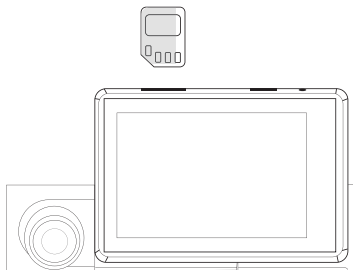
キー機能説明：

- ①：Micro SD カード：Class10 以上、32-128GB サポート。
  - ②：USB ポート / USB ストレージ：USB ケーブルで PC に接続して、ビデオ / 写真をチェックします。充電器に接続します。
  - ③：リセット：ドライブレコーダーがフリーズした場合、ピンでリセットボタンを押してください。再起動すれば正常に戻ります。
  - ④：装置のオン/オフ WiFi のオン/オフ：短押しで起動し、長押しでオフします。起動状態で、続けて 2 回短押しして、Wifi を開けて、再度連続して 2 回短押しして Wifi を閉じます。
- 注意：GPS コネクタは電源コネクタとして使用できません。

### 1.3 製品仕様

製品の特徴	前後 1080P
画面	3.0 インチ OLED タッチスクリーン
レンズ	前後カメラとも 170 度広角
写真の解像度	12M 4032x3024 8M 3264x2448 5M 2592x1944 2M1600x1200
ビデオ解像度	1080P+1080P 30FPS、1080P+720P 30FPS、 720P+720P 30FPS
ビデオ保存形式	MP4
言語	日本語、英語、中国語など
スピーカー	あり
充電器	5V/2.5A
バッテリー	400mAh
写真保存形式	JPG
メモリカード	Micro sd カード、Class10 以上、32-128GB サポート
使用温度	-10°C -60°C

## 2. ご使用の準備



### 2.1 micro SD カード取付

#### micro SD カードの挿入

micro SD カードの金色の端子が機のモニター側に後ろ向くように挿入し、カチッと音がして、所定の位置に収まるまで micro SD カードを押します。

#### micro SD カードの取り出し

micro SD カードを押し込むと、カードがスロットから外れて出てきます。

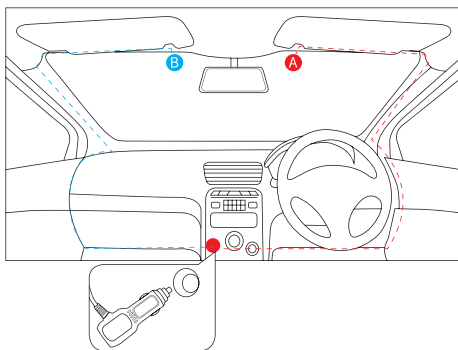
#### 注意：

1. 本機の電源がオンになっている時は、micro SD カードの取り外しまたは挿入をしないでください。これにより、micro SD カード及びデータが損傷することがあります。
2. Class 10 以上の定格の micro SD カード（32GB 以上、最大 128GB）を使用してください。

- 初めて使用する時は micro SD カードをフォーマットしてください。
- micro SD カードを取り外す時、カードが飛び出て紛失する可能性があるので注意してください。
- 定期的に micro SD カードのフォーマットを行ってください。

## 2.2 製品取付

- 車のエンジンを切ます
- 静電気防止シールを車のフロントガラスに貼ってください。それから、ドラレコを静電気防止シールに固定します。最大に広角の風景を録画できるようにするため、本機はバックミラーの近くに設置してください。(A または B)



3. 自動車用シガーライターに自動車用充電器を挿入してください。
4. 充電ケーブルでドラレコ USB インターフェースを自動車の充電器に接続します。
5. レンズの位置を調整して、レンズが地面と水平になるようにしますそして、前後のレンズ保護フィルムをはがしてください。レンズが汚れていないことを確認してください。
6. エンジンを始動し、機械が正しく取り付けられているかどうかを確認してください。  
オン：自動車の充電器に接続されて電源を入れると、装置は自動的にオンになります。  
オフ：車のエンジンを切ると、数秒後にドラレコが自動的にオフになります。

#### 注意：

- ① 運転中は絶対に本製品を設置しないでください。
- ② 取り付け中は、電源を入れないでください。そして、本機の電源がオンになっている時は、シガーアダプター/GPSの取り外しまたはインストールしないでください。これにより、本機を損傷することがあります。
- ③ 指でレンズに触れないでください。指の脂がレンズに残り、不明瞭なビデオ映像や静止画の原因となります。レンズは定期的にお手入れしてください。

### 2.3 初期設定

本機を使う前に、日時、言語を設定してください。製品は電源を入れると自動的に録画モードになるので、録画アイコンをクリックしてメイン画面モードに切り替えます。



アイコン  
↑ ↓  
をクリックして



## 1・メイン画面

- ①録画：録画をオン/オフにします。
- ②録音：録音をオン/オフにします。
- ③ロック：録画中にクリックすると、録画ファイルがロックされて、上書きされなくなります。
- ④撮影：写真を撮ります。
- ⑤カメラ切替：液晶画面に映すカメラ（フロント、リア）を切り替えられます。
- ⑥モード：ビデオと写真の機能を切り替えます。
- ⑦再生：ビデオ / 写真を再生します。
- ⑧システム設定：ホーム画面に入ります。

## 2・再生メニュー

メイン画面では再生モードをクリックすると再生メニューに入ります。

プレビューをクリックすると、左上隅にたくさんの数字が表示されます。ファイルをもう一度クリックして再生インターフェイスに入ります。







### 3. システム設定メニュー

メイン画面ではシステム設定をクリックするとシステム設定メニューに入ります。

#### 解像度

ビデオ：1080P+1080P 30FPS、1080P+720P 30FPS、720P+720P 30FPS

写真：12M 4032\*3024、8M 3264\*2448、5M 2592\*1944、2M 1600\*1200

ループ録画：オフ / 1分 / 3分 / 5分

1分 / 3分 / 5分が設定する場合、1分 / 3分 / 5分の長さのビデオがを繰り返し記録します。

#### リアカメラ鏡像：

オン：リアカメラは左右が逆になった鏡像状況を修正しました。

オフ：リアカメラは左右が逆になった鏡像で録画されません。

GPS 情報：GPS 情報を確認します。

操作音：オン / オフ

言語：日本語、英語、中国語などを設定します。

日時設定：使用前に正確な時間を設定してください。400mAh の電池を内蔵し、バッテリーが切れたら、日付けはリセットされます。

駐車監視：オン / オフ

駐車監視機能をオンしたら。ドライブレコーダーオフ状態で、衝突を感じたら自動的に起動し、ビデオを録画します。録画したビデオはロックされていて、上書きされません。

動体検知：オン / オフ

オン：電源が入っていますが、録画はしていない場合、本機は車の前に物体が移動していると認識し、記録を開

**G センサー**：オフ / 低 / 中 / 高 ( 低 / 中 / 高はセンサーの感度 )

車体が衝突により振動すると、ドラレコは自動的に現在の動画をロックして保存します。ロックしたビデオが上書きされません。

**タイムラプス**：オン / オフ

オンにすると、ビデオを圧縮して短時間ですばやく再生します。タイムラプス動画は音声が付かなくて撮影されます。

**WDR**：オン / オフ

オンにすると、昼夜・悪天候でも明るい画像で記録することができます。

**スピード単位**：KM/H、MPH

**ウォーターマーク**：オン / オフ

**自動スクリーンオフ**：オフ / 1 分 / 3 分 / 5 分

1 分 / 3 分 / 5 分に設定した場合、本機は 1 分 / 3 分 / 5 分後に自動スクリーンになります。

**オートパワーオフ**：オフ / 1 分 / 3 分 / 5 分

1 分 / 3 分 / 5 分に設定した場合、1 分 / 3 分 / 5 分以上動作しないと自動的にシャットダウンします。

**WIFI**：WIFI をオン / オフに設定します

**周波数**：周波数を 50Hz/60Hz 設定します。東日本 50Hz、西日本 60Hz

**メモリ情報**：Micro sd カードのメモリ情報を確認します

**フォーマット**：初めて使用する時は micro SD カードをフォーマットしてください。

**初期設定**：システムを既定値設定に戻ります。

**バージョン**：ファームウェアのバージョンを確認します

注意：

1、動体検知の録画は、通常録画ファイルとして保存されます。

2、衝撃検知の録画は、緊急録画ファイルとして保存されます。

## 2.4 基本機能の紹介

① “表示モード” をクリックして表示モードを切り替えます。



①



②



③




④

②自動車のエンジンを起動すると、ドラレコは自動的に起動して記録機能がオンになります。自動車のエンジンをオフにすると、ドラレコは自動的に記録された内容を保存してシャットダウンします。

### ③ループ録画

記録された画像は micro SD カードに保存され、micro SD カードがいっぱいになると、以前に記録された画像が自動的に上書きされます。

### ④緊急ビデオ

 をタップすると、ドラレコは現在記録されている画像をロックします。ロックされたビデオは特別な画像として保存され、上書きされません。強制的にロックを解除する必要がある場合は、ビデオインターフェイスのロック解除アイコンをタップすると、ロックされたファイルのロックが解除されます。

### ⑤全国の LED 信号機に対応

東日本の利用者様は周波数設定を 50Hz、西日本の利用者様は周波数設定を 60Hz にしてください。周波数の設定を間違いましたら、作業効率が落ちるばかりか火災や事故の原因となる恐れもあります。移転や引越しの際には、ぜひ周波数を確認してみてください。

⑥ GPS 機能製品は GPS 機能を搭載するので、走行速度、走行軌跡や位置情報を録画データと共に記録できます。プロのプレーヤーをインストールする必要があります。

### ⑦ WIFI

5m の範囲で専用アプリ「Kacam」で動画の確認・削除、スマホでドラレコ撮影を制御する事が可能です。

## 2.5 「Kacam」 アプリ操作説明 ( 携帯でのみ使用可能 )

ご注意：Android 5.0 以上と IOS 9.0 以上の携帯対応です。

1. Apple App Store または Google Play から Kacam アプリをスマートフォンにダウンロードします。
2. ドラレコの電源を入れ、続けて2回短押しして、Wifi をオンにします。3秒間で待ちます。画面に「SSID:COOAU\_fceefcee.....」が表示されます。
3. 携帯のモバイルデータ通信をオフにして、Wi-Fi をオンにして、Wi-Fi SSID：「COOAU\_fceefcee.....」を接続します。
4. パスワードを入力してください：12345678
5. Kacam アプリを開き、ドライブレコーダー接続します。
6. Wi-Fi を閉じるなら、続けて2回短押しして、Wifi をオフします。

## 1. ホームページ



- ①: 設定
- ②: キャプチャー
- ③: 横画面
- ④: ファイルを表示
- ⑤: ビデオを録画しています
- ⑥: 録音 (on/off)
- ⑦: ビデオ / 写真の切り替え
- ⑧: フロント / リアレンズ切り替え
- ⑨: 解像度

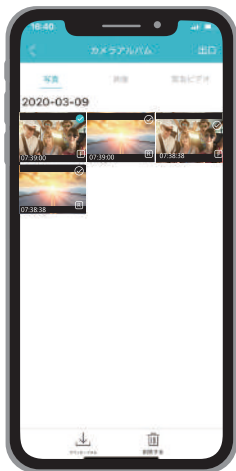
## 2. 設定



「設定」をクリックして、ドライブレコーダーの基本設定を変更できます。



### 3：ファイル



ファイルを確認したり、ダウンロードしたり、ファイルを削除したりできます。また、ロックされたファイルは削除できません。

ダウンロードしたファイルは携帯で確認できます。

ご注意：

WiFi に接続できない場合は、以下の解決策を試してください。

②：ドラレコ WiFi が他の携帯と接続されているか確認

必要です。

①：携帯のモバイルデータが閉じられていません。

②：パスワードが間違っていて入力されているか確認し、正しいパスワード：1234578

パスワードが間違っていた場合は、WiFi 設定を削除したり、Kacam を再インストールしたりしてから接続することをおすすめします。

## 2.6 GPS APP のインストールと使用方法

リンクが開けられない場合は、公式メール (**support@cooau.com**) に連絡してください。お客様のメールを受けたらすぐにお客様にソフトウェアを送ります。

本製品で撮った動画を見るのに通常の再生ソフトでいいです。

しかし、GPS 走行軌跡を確認するのに専用ソフトが必要なのです。

ソフトのダウンロードアクセス：(QR コードは下記のようにです。)

注意：Google マップを選択してください。

<http://c3v.cn/3bFMT>



### ①専用ソフトの使い方：

1. カスタマイズしたビデオプレーヤーを開き、初めて使用する場合はインストールしてください。
2. [ファイル]-[開く]をクリックして再生が必要なファイルを選択し、次のように直接再生モードを開きます。



## 3・よくある質問

通常の動作条件下で、デバイスに問題がある場合は、以下の解決方法を参照してください。

問題点	考えられる原因	解決策
写真とビデオを撮影できない	ロックされているファイルが多すぎて MICRO SD カードのスペースが不足	ファイルを削除する MICRO SD カードをフォーマットする
写真/ビデオを再生すると「間違ったファイル」と表示される	MICRO SD カードの保存エラー	MICRO SD カードをフォーマットする
あいまい画像	1・保護フィルムをはがさなかった 2・レンズが汚れている	1・前後のレンズ保護フィルムをはがす 2・レンズをきれいに拭く
画像内の横縞の干渉	1・周波数の設定が間違っている 2・データエラー	1・東日本 50Hz、西日本 60Hz を設定する 2・再起動する。リセットボタンを 5 秒間押し続けてリセットする。
起動しない/クラッシュ/起動とシャットダウンを繰り返す	データエラー	リセットボタンを 5 秒間押し続けてリセットして
カードを識別できない/メディアが検質されません	MICRO SD カードを最初にフォーマットしなかった	MICRO SD カードをフォーマットする

白いスクリーン、フ ラワースクリーン、 スプラッシュ	機械の故障	1・再起動する 2. リセットボタンを 5 秒間押し続けてリ セットする
黒い画面	1・ 自動スクリーン 機能を設定した 2. 機械の故障	1・再起動する 2・ リセットボタ ンを5 秒 間押し続けて リセットする
ビデオは高倍率で 再 生される	タイムラプスをオン に設定した	タイムラプスをオフ に設定する
動画に GPS 走行軌跡 がない	1・ 専用ソフトでは ない 2・ GPS 信号が弱い 3・ プレイヤーが更 新した	1・ 専用ソフトをダ ウンロードする 2・ 高架道路、トン ネル、 高層ビル、田 舎などでは GPS 信号 が弱い場合があります 3. お客様相談室まで 連絡する
DashCam Player は 使用できない	1.WiFi 信号が良くない 2. 接続エラー	1. 携帯ネットワー クをオフにして、製品 の WiFi を再接続す る。良い WiFi 信号が ある場所で再接続す る。 2. WIFI 接続手順に従 ってもう一度試して ください。

## 保証とサポート

### [ カスタマーサポート ]

本機についてご不明な点や技術的なご質問、故障と思われる時のご相談については、品番と Amazon 注文番号を記入した上で、下記のメールアドレスまでお問い合わせください。最も早い営業日にご返信を差し上げさせていただきます。

**メールアドレス：**support@cooau.com

※ スマホのメールアドレスの場合、弊社からの連絡が受信されない場合がございますので、PC 用のメールアドレスのご利用をお願いいたします。

または、アマゾン経由で当店までご連絡ください。COOAU は最善の努力を尽くしてお客様をサポート致します。

### [ 保証につきまして ]

本機は、製造時の欠陥による故障に対して、ご購入日より 12 ヶ月の製品保証を提供させていただいております。製品ユーザーガイドの記載事項にしたがった正常なご使用状態で故障した場合、本保証書に記載された内容に基づき、修理または返品の対応について、弊社にご連絡をお願いいたします。

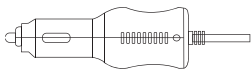
# CONTENTS

1. Packing List	28
2. Specifications	29
3. Camera Overview	30
4. User Interface Overview	32
4.1 View Mode	32
4.2 Video/Photo Mode	34
4.3 Playback	36
4.4 Setting	38
5. How to Use Your Dash Cam	39
5.1 Insert a Memory Card	39
5.2 Format a Memory Card	40
5.3 Install the Dash Cam onto the Windshield	41
6. Camera Settings & Functions	43
7. Frequently Asked Questions	53
8. Warranty & Support	55

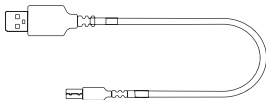
# 1. Packing list



①



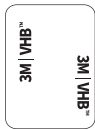
②



③



④



⑤



⑥

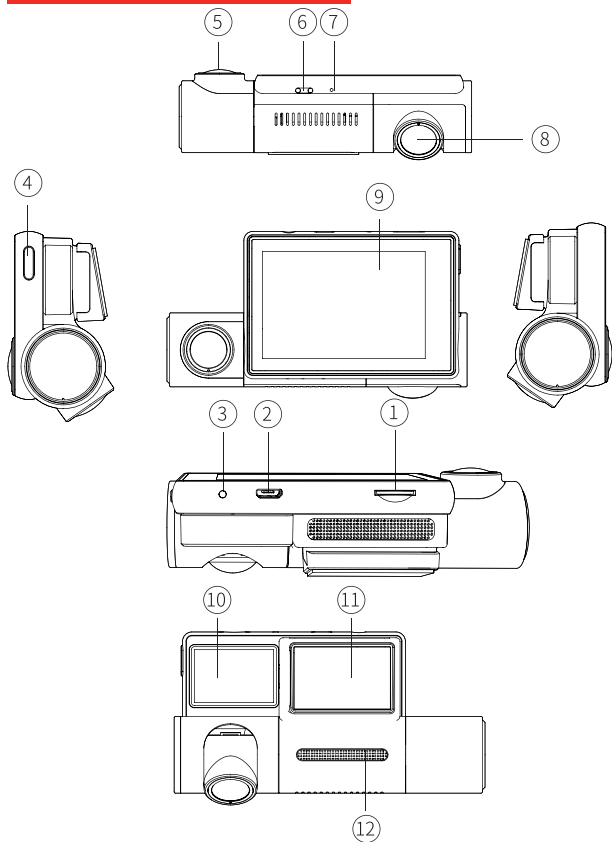
- ① COOAU Dash Cam (Model:D68)
- ② Car Charger
- ③ USB Cable
- ④ User Manual
- ⑤ 3M Tape
- ⑥ Electrostatic Sticker



## 2. Specifications

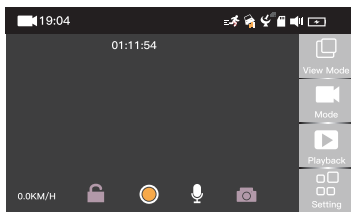
Model	COOAU D68
Display	3.0 inch OLED touch screen
Languages	English/Français/Español/Português/ Русский/Deutsch/Italiano/ 简体中文/繁體中文/日本語/OrlloPolski
Video Resolution	Front Camera:1920*1080P 30FPS
	Inside Camera: 1920*1080P 30FPS
Photo Resolution	12M 4032x3024 8M 3264x2448 5M 2592x1944 2M 1600x1200
Image/Video Storage Format	JPG; MP4
Audio	Built-in microphone and speaker
Charger	5V/2.5A
Battery	400 mAh
Memory Storage	External: Micro SD Card (32 to 128GB Card, Class 10)
USB Port	Micro USB
Working Temperature	-10°C - 60°C


### 3. Camera Overview



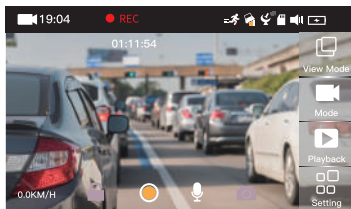
- ① SD Card Slot
- ② Micro USB Charging Port
- ③ Reset Button
- ④ Power Button
- ⑤ Inside Camera Lens
- ⑥ Indicator
- ⑦ Microphone
- ⑧ Front Camera Lens
- ⑨ OLED Touch Screen
- ⑩ GPS Module
- ⑪ 3M Tape Holder Base
- ⑫ Speaker

## 4. User Interface Overview

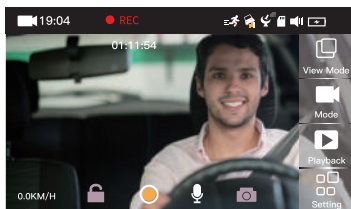


**4.1**  **View Mode:** Front Camera/Inside Camera/PIP Front Full Screen/PIP Inside Full Screen.  
(Default: PIP Front Full Screen)

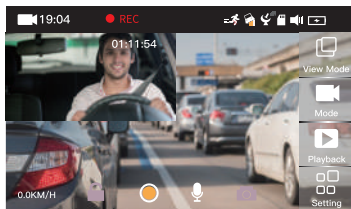
4.1.1 Front Camera - The image captured by the front cam will be displayed in full screen.



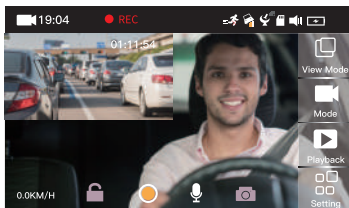
4.1.2 Inside Camera - The image captured by the inside cam will be displayed in full screen.




4.1.3 PIP Front Full Screen - The image captured by the inside cam will be displayed in the upper left corner, while the image captured by the front cam will be displayed in full screen at the same time.

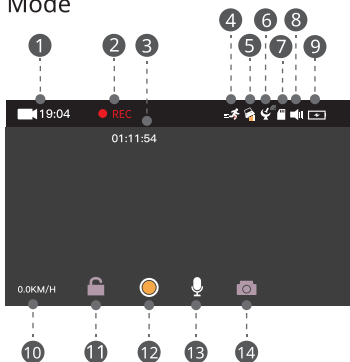


4.1.4 PIP Inside Full Screen - The image captured by the front cam will be displayed in the upper left corner, while the image captured by the inside cam will be displayed in full screen at the same time.



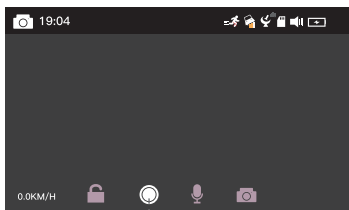
**4.2**  **Mode:** Video/Photo mode. (Default: Video mode) You can switch the display mode.

#### 4.2.1 Video Mode



- ① Current Date
- ② Recording
- ③ Recording Time
- ④ Motion Detection
- ⑤ G-Sensor
- ⑥ GPS
- ⑦ Micro SD Card
- ⑧ Beep Sound
- ⑨ Battery Icon
- ⑩ Speed
- ⑪ Lock/Unlock Button
- ⑫ Start/Stop Recording
- ⑬ MIC
- ⑭ Snapshot

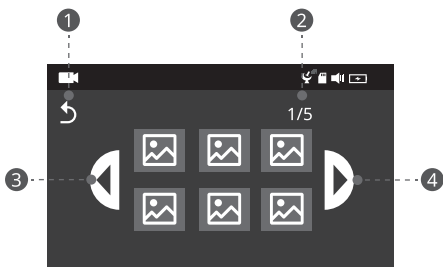
## 4.2.2 Photo Mode



Photographing

## 4.3 Playback: You can view video and photo.

### 4.3.1 View the files



① Back

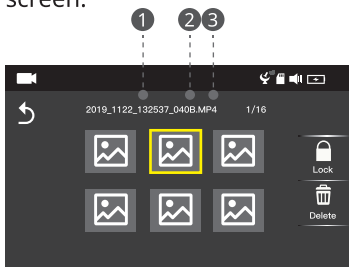
② Current Page

Number/Total Pages

③ Go Left

④ Go Right

4.3.2 View the file name: click the files you want to view, and the file name will appear at the top of the screen.



① Current Date/Time

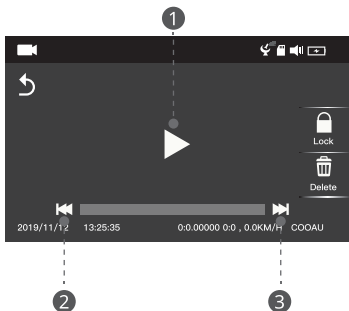
② A: Front Camera  
B: Inside Camera

③ MP4: Video  
JPG: Photo



**Note:** In the same video, the small number represents the rear camera and the large number represents the inside camera. For example, the selected video is recorded by the inside camera as is shown in above.

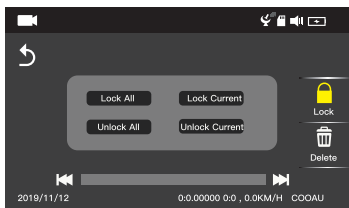
4.3.3 Play the video: click the file you want to view again, then you can play the video.



- ① Play
- ② Rewind
- ③ Fast Forward

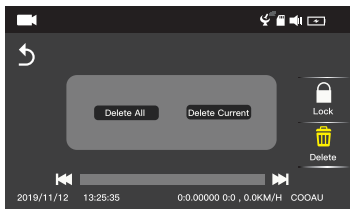
#### 4.3.4 Lock


- ① Lock all files
- ② Lock current file
- ③ Unlock all files
- ④ Unlock current file



### 4.3.5 Delete

- 1 Delete all files
- 2 Delete current file



**4.4  Setting:** You can set all functions of the camera here.

## 5. How to Install Your Dash Cam

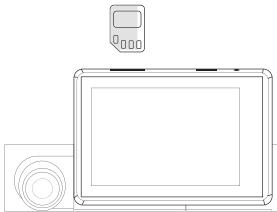
### 5.1 Insert a Memory Card

#### 5.1.1 The Precautions of Micro SD Card(Not Included):

- ① Class10, SDHC, Micro SD card. 128GB max supported;
- ② We suggest that you should chose Micro SD card from big brands, such as Samsung or Toshiba. We do not suggest Sandisk.
- ③ There are many fake cards in the current market. Every card has its limited times of writing and deleting. So if there is something wrong with the card after a long time use, it is quite normal. You just need to change to another new qualified card.

#### 5.1.2 How to Insert a Memory Card.

- ① Please insert the Micro SD card as the following picture shows. (Pay attention not to insert in a wrong way or the card will get stuck and break the cam.)
- ② To remove the card, gently press inward its top edge with fingertip and it will jump out.



## 5.2 Format a Memory Card

5.2.1 To format the Micro SD card correctly:

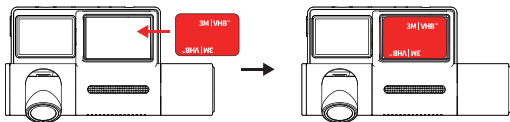
- ① Format the Micro SD card on your computer to FAT32;
- ② Click "Setting" icon to enter menu; if the dash cam is recording video, please stop the recording first;
- ③ Find "Format" icon and click it to choose OK to format the card.

5.2.2 Important Notice:

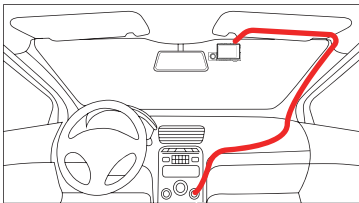
- ① Please use a genuine Micro SD memory card from 32GB to 128GB with a speed rating of class 10 or above.
- ② If you are using a 64GB, or 128GB Micro SD card, please format it to FAT32 on the dash cam first. If you don't know how to format it on computer, please contact us ([support@cooau.com](mailto:support@cooau.com)) for more information and help.
- ③ Ideally, the Micro SD card should be formatted every 2 weeks to maximize the lifetime of the memory card.
- ④ Do not remove or insert Micro SD card when the camera is on. It may damage the card or cause data loss.

### 5.3 Install the Dash Cam onto the Windshield

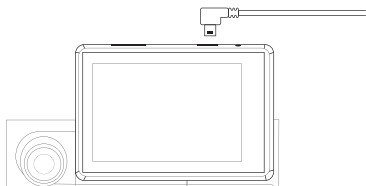
- 1 Clean the windshield using water or alcohol.
- 2 Tear off the protective film of the electrostatic sticker.
- 3 Paste the electrostatic sticker onto your windshield.
- 4 Clamp the 3M tape holder firmly to the base on the back of the camera as the picture shows.



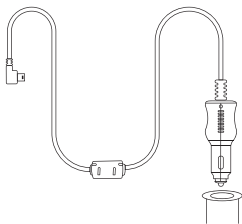
- 5 Remove the red protective film and paste the camera onto the electrostatic sticker.
- 6 Carefully route the power cable around the windscreen and tuck it under the trim.



- 7** Connect the supplied car charger to the dash cam charging port.



- 8** Insert the car charger into your vehicle's cigarette lighter port.



- 9** Start the car.  
**10** The dash cam will power on and start recording automatically.

## 6. Camera Settings & Functions

**Resolution:** You can view and change the current resolution. Resolution Option: 1080P+1080P 30FPS, 1080P+720P 30FPS, 720P+720P 30FPS, Single Front 1080P 30FPS, Single Front 720P 30FPS. Default: 1080P+1080P 30FPS.

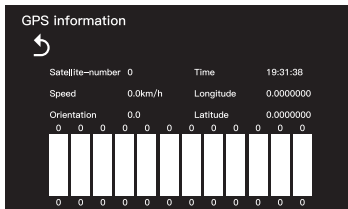
**Loop Recording:** Off/1 Minute/3 Minutes/5 Minutes (Default: 3 Minutes)

While recording, the blue LED indicator flashes. The camera will overwrite the oldest file to save the current file automatically when the card reaches its capacity. You can set the time intervals as you like.


**Mirror Image:** On/Off (Default: Off)

Generally speaking, the images recorded by the inside camera is opposite to the actual images in reality. If you turn it on, the left and right positions of the image will be consistent with the actual situation.

**GPS Information:** You can view GPS information on the screen.



## (1) How to view GPS information.

You can view the videos which are recorded by this dash cam on common player. If you turn on the watermark function, time, speed, latitude and longitude are directly printed on the video as water marking. But, if you want to check the driving route, please download the dedicated player:  GPS Player

GPS Player download access:

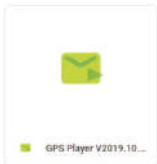
- ① Link: [Http://c3v.cn/3bFMT](http://c3v.cn/3bFMT)
- ② QR code:




Note: If QR code or link is invalid, please contact at [support@cooau.com](mailto:support@cooau.com) in time.

## (2) Steps to use the GPS player.

- ① Download the installation package from the link or QR code. Install the GPS Player to your computer.






2 Click "", then select the files you want to play.

2019\_0817\_085425\_018B  
2019\_0817\_085725\_019A

2019\_0817\_085725\_019A \*.mov \*.mp4 \*.avi

Note: Please pay attention to choose the right format. Wrong format selection may lead to the files of mp4 not being found.

3 Click "" to play the video.



Note:

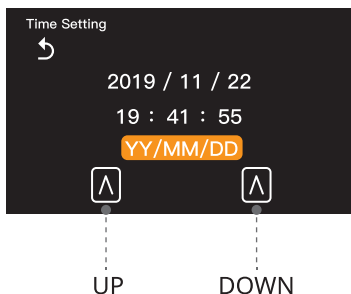
- ➊ After the camera is turned on for a short period of time, the GPS will start automatically and you don't need to turn it on manually.
- ➋ In places with obstructions above, such as gas station and indoor parking lot, there will be no GPS signal and position deviations may occur.
- ➌ GPS is already installed onto the dash cam. Do not remove and insert it frequently during use. Other wise it will cause poor GPS signal reception and even disable GPS function.
- ➍ If you have any questions about the GPS, please contact us at [support@cooau.com](mailto:support@cooau.com).

**Beep Sound:** On/Off (Default: Off)

- ➊ Turn on/off the "beep" when you operate the camera.
- ➋ It is also used to turn on/off the prompt volume when the dash cam is power on/off.

**Language:** English/Français/Español/Português/Русский/Deutsch/Italiano/简体中文/繁體中文/日本語/OrlloPolski (Default: English)

**Time Setting:** Click the "Up" or "Down" button to set date and time. Then click the "Back" button to save and exit.



**Parking Mode:** On/Off (Default: Off)

① When the camera detects any collisions or vibrations, it will automatically turn on and record 20s locked video. If no collision or vibration is detected, the dash cam will power off automatically.

② If the camera continues to detect any collisions or vibrations, it will automatically turn on and record the 20s locked video again. If the camera does not continue to detect any collisions or vibrations, it will turn off directly to save power.

**Motion Detection:** On/Off (Default: Off)

Once the motion detection detects any movements in front of the lens. The camera will record 10s video clip automatically and save it. After that the dash cam will pause the recording.

Note:

- ① In order to make this function work, you need to keep the cam in the state of power on. You'd better connect your cam to external power supply.
- ② Please remember not to turn on motion detection when you drive or the loop recording will be affected.

**G-Sensor:** Off/Low/Medium/High (Default: Low)

- ① Once the G-sensor detects collision and vibration, it will lock the current video clips automatically. The locked files won't be overwritten by loop recording. So the important events will be saved and can be used as evidence.
- ② To maintain good read/write performance, the micro SD card should be formatted every 1-2 weeks.
- ③ There are 3 levels of sensitivity: High, Medium, Low. We suggest you should choose medium because high sensitivity will lead to many unnecessary video clips being saved as locked files. This will occupy a large part of SD card storage space, and the normal recording will be affected

**Time Lapse:** On/Off (Default: Off)

Time lapse creates video from frames captured at 1-second interval. Time lapse video is captured without audio.

When played at normal speed, time appears to be moving faster and thus lapsing. For example, an image of a scene may be captured at 1 frame per second, but then played back at 30 frames per

second; the result is an apparent 30 times speed increase.

**WDR:** On/Off (Default: Off)

Suitable for situations like low light or backlight, WDR is able to restore the true colors of objects to the greatest extent.

**Speed Unit:** MPH KM/H (Default: KM/H)

This is to set the speed unit of your car.

**Watermark:** On/Off (Default: Off)

If you turn it on, the video will be added with date, time, latitude and longitude and speed.

**Screen Saver:** Off/1 Minute/3 Minutes/5 Minutes (Default:Off)

If you have no operation on the camera during the setting time, the screen will automatically go off. You can touch the screen to return to recording interface.

**Auto Power Off:** Off/1 Minute/3 Minutes/5 Minutes (Default: 1 Minute)

If you have no operation on the camera during the setting time or the camera is not recording, the camera will automatically power off.

**Wi-Fi:** On/Off (Default: Off)

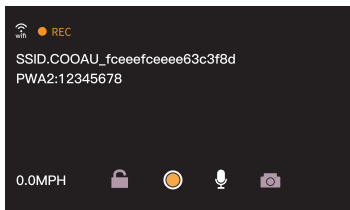
(1) How to turn on Wi-Fi?

You can press the power button when the cam is

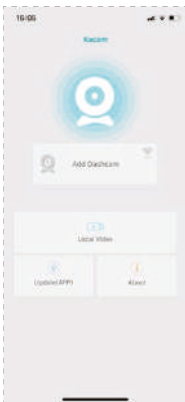
power on. You can also turn on Wi-Fi in settings.

(2) How to use WIFI?

- 1 Download the "Kacam" app from Apple App Store or Google Play on your mobile device.
- 2 Turn on the dash cam, and press the power button to turn on the WIFI. Wait for few seconds. Then "SSID: WIFI Name" and "PWA2:password" will display on the screen.



- 3 Enter the WLAN of your phone and find the WIFI named "COOAU-XXXX" ;  
Connect it with the WIFI password:12345678.
- 4 Open the "Kacam" and connect to the dash cam.



⑤ If you want to turn off WIFI, please press the power button.

Note:

- ① The Kacam app is compatible with Android 5.0 and above and IOS 9.0 and above.
- ② If you need to view the video in real time, it may be slower to load the video. We recommend you to download it before you view it.
- ③ When using the WIFI function, be sure to connect the cigarette lighter to the dash cam all the time. Please do not use USB cable to charge in case of insufficient power supply.
- ④ Please use the WIFI function within 5 meters.

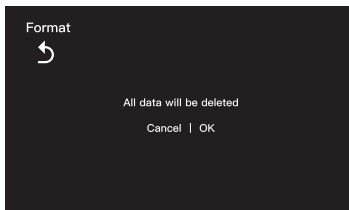
**Frequency:** 50Hz/60Hz. (Default: 60Hz)

Please choose the proper one according to local situation.

Note: the screen will appear horizontal stripes interference during the recording because of the wrong setting of frequency.

**SD Storage:** You can check the total capacity and remaining space.

**Format:** If you choose “OK”, all data will be deleted.



**Default Setting:** Return menu setting to defaults—Cancel or OK?

If you choose OK, all the settings will be restored to the factory setting.

**Version:** You can view the software information



## 7. Frequently Asked Questions

Problems	Reason Analysis	Solutions
The camera is unable to record video/photo.	There are too many locked files and there is not enough space on the micro SD card.	Please delete files or format the micro SD card.
Unable to play the files properly.	Abnormal and wrong files.	Please format the micro SD card.
Grainy image.	<ol style="list-style-type: none"> <li>1. The protective film is not torn off.</li> <li>2. The lens is dirty.</li> </ol>	<ol style="list-style-type: none"> <li>1. Remove the protective films of front and inside lens.</li> <li>2. Wipe the lens clean.</li> </ol>
There are horizontal stripes on the screen.	Incorrect frequency setting.	<ol style="list-style-type: none"> <li>1. Choose the proper frequency according to local situation.</li> <li>2. Press the reset button to reset.</li> </ol>
The camera starts and shuts down repeatedly.	Loose contact between car and car charger, or loose contact between camera and USB interface.	Check whether the car and car charger are closely connected, or check whether the camera and USB interface are closely connected.
The camera is unable to identify card / media not verified.	Micro SD card is not formatted.	Please format the micro SD card.

<p>White screen, blurred screen.</p>	<p>The camera is out of order.</p>	<ol style="list-style-type: none"> <li>1. Restart the camera.</li> <li>2. Press the reset button to reset.</li> </ol>
<p>The screen goes black when the camera is recording.</p>	<ol style="list-style-type: none"> <li>1. Screen saver is running.</li> <li>2. Loose contact between car and car charger, or loose contact between camera and USB interface.</li> </ol>	<ol style="list-style-type: none"> <li>1. Turn off the screen saver.</li> <li>2. Check whether the car and car charger are closely connected, or check whether the camera and USB interface are closely connected.</li> </ol>
<p>Video is played at high magnification.</p>	<p>Time lapse function is on.</p>	<p>Turn off the time lapse function.</p>
<p>There is no GPS driving route in the video.</p>	<ol style="list-style-type: none"> <li>1. Download other GPS player.</li> <li>2. Weak/No GPS signal when the camera is recording.</li> <li>3. Choose the wrong map.</li> </ol>	<ol style="list-style-type: none"> <li>1. Download the dedicated GPS player. (See Chapter 6)</li> <li>2. GPS signal may be weak on elevated roads, tunnels, high-rise buildings, rural areas, etc.</li> <li>3. Please choose Google Maps.</li> </ol>
<p>DashCam Player is not available.</p>	<ol style="list-style-type: none"> <li>1. WIFI signal is weak.</li> <li>2. WIFI password error.</li> <li>3. The phone system version is not compatible with the APP.</li> <li>4. The distance between your phone and camera is more than 5meters.</li> </ol>	<ol style="list-style-type: none"> <li>1. Reconnect it where there is a good WIFI signal.</li> <li>2. Please enter the WIFI password correctly.</li> <li>3. Please use the phone system version which is compatible with app.</li> <li>4. Please connect WIFI within 5 meters.</li> <li>5. Please see chapter 6(WIFI) for more information.</li> </ol>

## 8. Warranty & Support

The COOAU D68 Dual Dash Cam comes with a full 12-month warranty. If you have any questions, please contact us at [support@cooau.com](mailto:support@cooau.com), we will reply you within 12 hours (There is time difference. So please do not worry, we will definitely get back to you as soon as we see your message.)

COOAU is firmly committed to improving our products, services, and user experience. Any constructive suggestion for the development of our products is welcomed by us.

(Contact e-mail: [support@cooau.com](mailto:support@cooau.com))

Thank you for choosing COOAU!









