



# GUIDE DE DÉMARRAGE RAPIDE

sodastream®  
**SPIRIT™**

⚠ Veuillez lire ce guide avant d'utiliser votre machine à gazéifier l'eau.



## INTELLIGENT

SodaStream, le nouveau moyen de savourer de délicieuses boissons gazeuses sans la corvée des bouteilles. Plus besoin de porter ou de stocker plein de bouteilles ! Donc moins de bouteilles plastiques vides et de cylindres à jeter. C'est mieux pour vous et c'est mieux pour l'environnement.



## SIMPLE

Vous pouvez à présent simplement transformer l'eau plate en eau pétillante, gazéifiée comme vous le souhaitez. Réalisez vos boissons gazeuses aromatisées et cocktails en quelques secondes. Faites pétiller, mélangez et savourez !



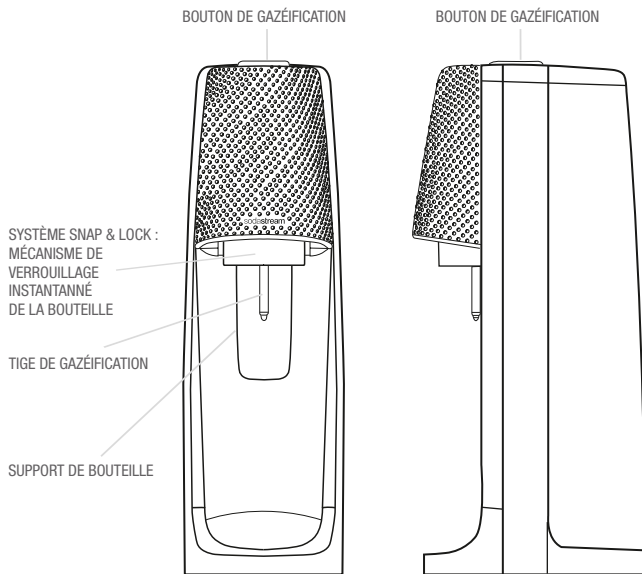
## BOISSONS GAZEUSES

Plus de 30 saveurs délicieuses vous sont proposées pour aromatiser votre eau.

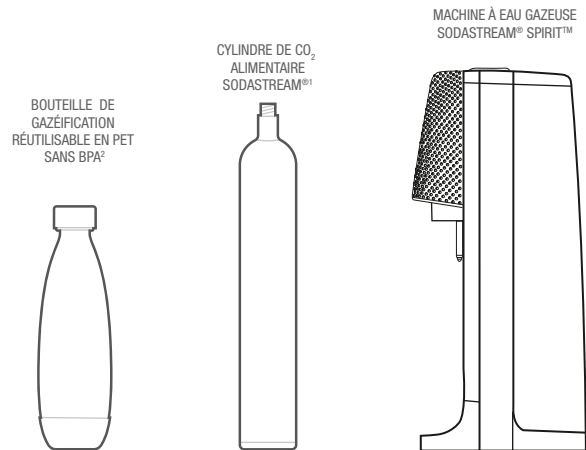
## TABLE DES MATIÈRES

Votre machine SPIRIT™	3
Les éléments contenus dans ce pack	3
Installation du cylindre de CO <sub>2</sub>	4
Processus de gazéification	5
Aromatisez selon vos goûts !	6
Pour votre sécurité	7
Précaution	8
Dépannage	9
Garantie et informations légales	10

## VOTRE MACHINE SPIRIT™



## LES ÉLÉMENTS CONTENUS DANS CE PACK

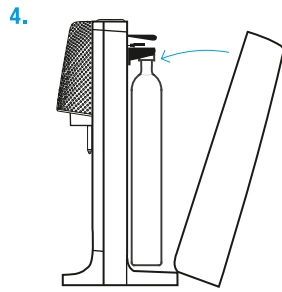
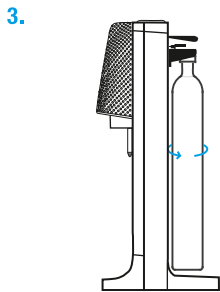
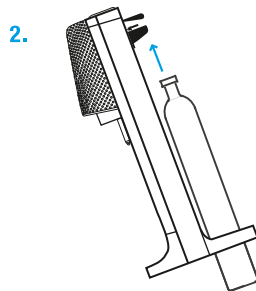
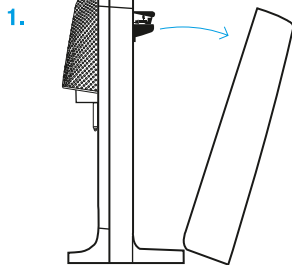


Le pack comprend la machine à eau gazeuse SodaStream<sup>®</sup> SPIRIT™, un cylindre de CO<sub>2</sub> alimentaire SodaStream<sup>®</sup>, ainsi qu'une bouteille de gazéification grand modèle 1L réutilisable en PET sans BPA avec bouchon hermétique.

<sup>1</sup> Comprend un cylindre de CO<sub>2</sub> alimentaire SodaStream<sup>®</sup> permettant de réaliser jusqu'à 60L d'eau pétillante (sous licence). Une fois vide, ce cylindre SodaStream<sup>®</sup> 60L peut être échangé contre un cylindre SodaStream<sup>®</sup> plein pour le prix du gaz uniquement. Un cylindre SodaStream<sup>®</sup> 60L permet de réaliser jusqu'à 60 litres d'eau gazeuse selon le niveau de gazéification et le type de machine à eau gazeuse utilisé.

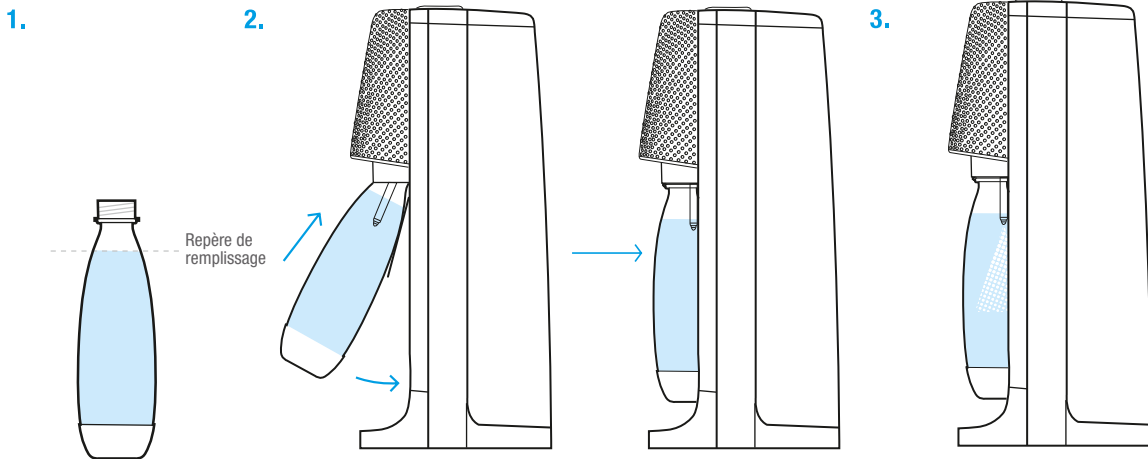
<sup>2</sup> La forme actuelle de la bouteille peut être différente. Une bouteille de gazéification lavable au lave-vaisselle peut être incluse et identifiée par la mention « lavable au lave-vaisselle ».

## INSTALLATION DU CYLINDRE DE CO<sub>2</sub> ALIMENTAIRE



1. Placer la machine à eau gazeuse SPIRIT™ sur une surface plate vers le haut. Oter le couvercle situé à l'arrière en tirant le couvercle arrière vers l'extérieur de la machine à eau gazeuse. Poser le couvercle sur le côté.
2. Oter l'opercule de sécurité et le bouchon du cylindre de CO<sub>2</sub> alimentaire SodaStream. Pencher la machine à eau gazeuse vers l'avant et insérer le cylindre par le trou situé à la base de la machine puis pousser vers le haut en direction de la buse de gazéification.
3. Positionner la machine à eau gazeuse en position verticale avec le cylindre positionné à l'intérieur du porte-cylindre. Visser la valve du cylindre dans la buse de gazéification et tourner. N'utiliser que les mains ; AUCUN outil ne doit être utilisé.
4. Réinstaller le couvercle situé à l'arrière en adaptant verticalement depuis le bas le couvercle arrière dans les fentes à l'arrière de la base de la machine à eau gazeuse puis pousser le couvercle en place au dos de la machine à eau gazeuse. Vous pouvez à présent faire votre eau pétillante comme vous l'aimez.

## PROCESSUS DE GAZÉIFICATION



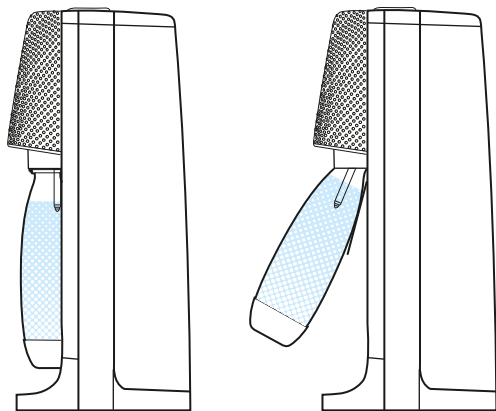
Il se peut que des petits morceaux de glace apparaissent dans l'eau durant le processus de gazéification d'eau très froide. Si cela survient, raccourcissez le temps de pression jusqu'à ce que cela cesse, sinon le processus de gazéification peut être affecté. La glace créée fond simplement.

1. Remplir la bouteille de gazéification d'eau froide jusqu'au repère de remplissage. Gazéfier uniquement de l'eau, sans ajout d'additif.
2. Pour insérer la bouteille de gazéification, assurez-vous que la bouteille soit correctement penchée. Sinon, tirez-la vers vous jusqu'à entendre un clic. **Ne pas tirer la tige de gazéification.** Insérer le goulot de la bouteille de gazéification dans le loquet de verrouillage instantané (système Snap & Lock). Pousser la bouteille vers le haut et l'arrière de la machine.

Le mécanisme de verrouillage instantané (système snap & lock) attrapera la bouteille et la maintiendra en position verticale suspendue au-dessus de la base.

3. Appuyer sur le bouton de gazéification par de courtes pressions. Relâcher le bouton entre les pressions. Trois pressions produiront un niveau standard de gazéification. Vous devriez entendre un pshiiit après les 3 pressions. Chaque pression supplémentaire augmentera la gazéification. Ne pas appuyer sur le bouton de gazéification plus de 3 secondes à chaque fois. Il est normal d'entendre un pshiiit à chaque pression supplémentaire.

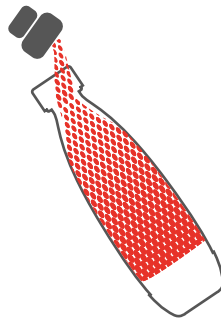
## PROCESSUS DE GAZÉIFICATION



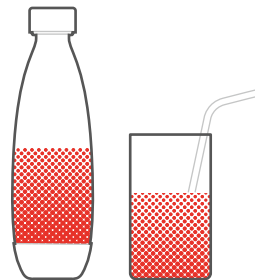
4. Lorsque le niveau de gazéification désiré est atteint, tirer doucement la bouteille de gazéification vers vous jusqu'à ce qu'elle atteigne sa position d'inclinaison maximale. Cela libérera toute la pression dans la bouteille et permettra à la bouteille de se libérer du verrouillage Snap & -Lock. Ne jamais retirer la bouteille de gazéification du Snap & Lock - toujours laisser la bouteille se débloquer. Si la bouteille de gazéification ne se relâche pas immédiatement du Snap-Lock, attendre quelques instants qu'elle se libère. S'il elle ne se relâche toujours pas, pousser la bouteille en position verticale et répéter le processus pour la libérer. Profiter de votre eau pétillante ou ajouter votre saveur SodaStream préférée pour déguster une boisson à votre goût!

## AROMATISEZ SELON VOS GOÛTS !

**Buvez pétillant !**



**Savourez !**



**Pour les boissons gazeuses aromatisées :** après avoir préparé l'eau pétillante, tenir la bouteille d'eau pétillante légèrement inclinée, ajouter doucement la saveur désirée en versant lentement et avec précaution sur la paroi de la bouteille. Fermer avec le bouchon hermétique et visser correctement, puis mélanger doucement. Savourez !

**NE JAMAIS GAZÉIFIER APRÈS AVOIR AJOUTER LE CONCENTRÉ. GAZÉIFIER UNIQUEMENT DE L'EAU.**

## POUR VOTRE SECURITÉ

### VEUILLEZ CONSERVER CES INSTRUCTIONS ET LES PRÉSENTER À TOUT UTILISATEUR ULTÉRIEUR

⚠ Il est important que vous lisiez et compreniez ces consignes de sécurité avant de commencer à utiliser votre appareil à gazéifier l'eau (machine sodastream) pour prévenir tout préjudice corporel ou dommage sur votre machine sodastream (machine à eau pétillante/boissons pétillantes).

### AVERTISSEMENTS GÉNÉRAUX

- ⚠ **ATTENTION** : Une mauvaise utilisation de votre appareil à gazéifier l'eau peut entraîner de graves blessures.
- ⚠ **ATTENTION** : **N'UTILISEZ PAS** votre appareil à gazéifier l'eau s'il n'est pas en position verticale.
- ⚠ **ATTENTION** : **N'UTILISEZ PAS** votre appareil à gazéifier l'eau pour autre chose que pour gazéifier l'eau. L'utilisation de cet appareil à gazéifier l'eau à des fins non désirées peut entraîner de graves blessures.
- ⚠ **ATTENTION** : Utilisez votre appareil à gazéifier l'eau sur une surface plane et stable, loin de sources de chaleur.
- NE PLACEZ PAS votre appareil à gazéifier l'eau sur une surface chaude (comme une plaque chauffante / un four / une cuisinière) et ne l'utilisez jamais à proximité d'une flamme.
- La bouteille de gazéification, remplie d'eau jusqu'à la limite indiquée, doit être bien en place avant d'utiliser votre appareil à gazéifier l'eau.
- NE DÉPLACEZ PAS votre appareil à gazéifier l'eau pendant le processus de gazéification.
- NE RETIREZ PAS la bouteille de gazéification pendant le processus de gazéification.
- Afin de réduire le risque de blessures ou de dommages, tout service d'entretien ou de réparation doit être effectué par un représentant agréé du service SodaStream.
- L'étroite surveillance d'un adulte est nécessaire lorsque votre appareil à gazéifier l'eau est utilisé par des enfants et son usage n'est pas recommandé pour des enfants âgés de moins de 12 ans.

- Rincez la bouteille de gazéification avec de l'eau froide ou tiède avant la première utilisation.
- ⚠ **ATTENTION**: N'AJOUTEZ UN ADDITIF (CONCENTRÉ, ARÔME) QU'APRÈS LA GAZÉIFICATION.
- ⚠ **ATTENTION** : NE PAS gazéifier une bouteille de gazéification vide.

### BOUTEILLE EN PLASTIQUE

- ⚠ **AVERTISSEMENT**: Si la bouteille de gazéification SodaStream n'est pas identifiée par un marquage «Lavable au lave-vaisselle», VOUS NE DEVEZ JAMAIS LA LAYER AU LAVE-VAISSELLE, NE LAVEZ JAMAIS OU NE LA RINCEZ PAS DANS L'EAU CHAUDE OU AUTRE SOURCE DE CHALEUR AU-DESSUS DE 50°C (120°F).
- ⚠ **AVERTISSEMENT**: Ces restrictions de sécurité s'appliquent à la fois au lave-vaisselle et au rinçage manuel des bouteilles de gazéification en plastique: NE PAS placer la bouteille près d'une source de chaleur comme votre four de cuisine / cuisinière / table de cuisson. NE PAS laisser la bouteille dans votre voiture. NE PAS placer la bouteille dans le congélateur ou dans le froid extrême inférieur à 1°C (34°F). Ces actions compromettraient l'intégrité des matériaux de la bouteille de gazéification et risqueraient d'entraîner de graves blessures.
- ⚠ **ATTENTION** : N'UTILISEZ PAS la bouteille de gazéification si vous constatez des modifications de forme car cela indique que la bouteille est endommagée. N'UTILISEZ PAS de bouteille de gazéification rayée, usée, décolorée ou endommagée de toute autre manière. Recyclez-la ou jetez-la et remplacez-la par une nouvelle bouteille.
- ⚠ **ATTENTION** : La date d'expiration des bouteilles de gazéification SodaStream est clairement indiquée sur le fond de la bouteille. N'UTILISEZ PAS de bouteille après sa date d'expiration. Recyclez ou jetez la bouteille périmée et remplacez-la par une nouvelle.
- ⚠ **ATTENTION** : NE GAZÉFIEZ PAS avec une bouteille non spécifiquement conçue pour être utilisée avec cet appareil à gazéifier l'eau. N'utilisez que des bouteilles SodaStream d'origine.
- Remplissez la bouteille de gazéification avec de l'eau froide jusqu'à la ligne de remplissage.

## BOUTEILLES DE GAZÉIFICATION SODASTREAM COMPATIBLES



## CYLINDRE DE DIOXYDE DE CARBONE (CO<sub>2</sub>)

- **⚠ ATTENTION** : Dans le cas de fuite de CO<sub>2</sub>, aérez l'endroit, respirez de l'air frais et si vous ne vous sentez pas bien, consultez un médecin immédiatement.
- **⚠ ATTENTION** : Le cylindre et la valve du cylindre doivent être examinés avant usage pour toute bosselure, trou ou autre dommage. Si vous avez détecté un quelconque dommage, N'UTILISEZ PAS le cylindre et contactez un représentant de service agréé de SodaStream.
- **⚠ ATTENTION** : Une mauvaise manipulation du cylindre peut entraîner de graves blessures.
- **⚠ ATTENTION** : Faites preuve de prudence lorsque vous retirez le cylindre car il risque d'être très froid immédiatement après usage. Placez toujours le cylindre loin de toute source de chaleur et de rayons de soleil directs.
- NE DÉPLACEZ PAS votre appareil à gazéifier l'eau quand le cylindre s'y trouve.
- N'ALTÉREZ PAS le cylindre d'aucune manière.
- N'ESSAYEZ PAS de trouser ou d'incinérer le cylindre.
- NE jetez PAS le cylindre et ne le laissez pas tomber.
- NE manipulez PAS ni ne jetez le cylindre quand il émet du CO<sub>2</sub>.

## PRÉCAUTION

### LA MACHINE À EAU GAZEUSE

- Ne jamais utiliser de nettoyants abrasifs ou d'instruments tranchants pour nettoyer. Si nécessaire, utiliser du liquide vaisselle non agressif et un chiffon doux pour nettoyer légèrement.
- Essuyer les gouttes afin de conserver la base sèche.
- NE PAS placer dans l'eau ou laver au lave-vaisselle. Ceci pourrait gravement endommager votre machine à eau gazeuse.
- NE PAS placer la machine à eau gazeuse à proximité d'une source de chaleur.

### LA BOUTEILLE DE GAZÉIFICATION

- Rincer les bouteilles de gazéification à l'eau froide ou tiède mais ne jamais rincer à l'eau chaude.
- Si nécessaire, utiliser un liquide vaisselle doux et une brosse douce pour nettoyer.
- Des bouteilles de gazéification SodaStream de remplacement sont disponibles dans les magasins revendeurs des produits SodaStream.
- Il existe aussi des pastilles de nettoyage pour laver vos bouteilles.



## DÉPANNAGE

Avant de contacter nos services, veuillez tout d'abord consulter la liste des problèmes et leurs solutions ci-dessous :

### LA MACHINE À EAU GAZEUSE NE GAZÉFIE PAS :

- Il se peut que vous n'ayez plus de gaz ; remplacez votre cylindre
- Il se peut que le cylindre soit desserré. Ôter la bouteille de gazéification, ouvrir et ôter le couvercle arrière pour atteindre le cylindre puis resserrer le cylindre à la main. NE PAS utiliser d'outils. Appliquer une pression ferme mais ne pas trop serrer. Si le cylindre est déjà fermement en place, il se peut qu'il soit vide. Le remplacer par un cylindre plein.
- Vérifier que la bouteille de gazéification soit remplie d'eau jusqu'au repère de remplissage.
- Assurez-vous que la machine à eau gazeuse soit en position verticale.

### IMPOSSIBLE D'INSÉRER LA BOUTEILLE DE GAZÉIFICATION DANS LE LOQUET DE VERROUILLAGE INSTANTANÉ :

- Tirer le support du bouteille vers vous jusqu'à entendre un clic et se trouver en position avancée. Insérer la bouteille dans le Snap & Lock. Pousser fermement la bouteille vers le haut et l'arrière jusqu'à son verrouillage.

### VOUS ENTENDEZ DU GAZ S'ÉCHAPPER DE LA BOUTEILLE DE GAZÉIFICATION :

- Il se peut que la bouteille de gazéification ne soit pas correctement attachée. Laisser la machine à eau gazeuse terminer son processus de gazéification puis détacher la bouteille et la repositionner. Suivre les instructions de la section « Processus de gazéification ».
- Lors de la gazéification, vous devez entendre un pshiiit après la troisième pression du bouton de gazéification ainsi qu'après chaque pression supplémentaire, qui indique la dépressurisation de la bouteille.
- Il est normal d'entendre une petite quantité de gaz s'échapper à la fin du processus de gazéification.

### VOUS DÉSIREZ REGAZÉIFIER UNE BOISSON DÉJÀ GAZÉIFIÉE :

- **⚠ ATTENTION :** POUR VOTRE SÉCURITÉ NE JAMAIS gazéifier après avoir ajouté le concentré. Vous pouvez uniquement regazéifier de l'eau plate ou pétillante sans ajout d'additif (concentrés, arômes,...).

### VOTRE MACHINE D'EAU GAZEUSE PÉTILLANTE CONTINUE À LIBÉRER DU GAZ UNE FOIS LA GAZÉIFICATION TERMINÉE :

- **⚠ ATTENTION :** Ne pas retirer le cylindre ni la bouteille. Laisser la machine à eau gazeuse en position verticale. Ne pas la toucher tant que vous entendez du gaz s'en échapper. Lorsque la machine à eau gazeuse ne relâche plus de gaz, ôter la bouteille de gazéification et contacter le centre de service clientèle SodaStream.

- **⚠ ATTENTION :** En cas de fuite de dioxyde de carbone, aérer la pièce, respirer de l'air frais et si vous vous sentez mal, contacter immédiatement un médecin.

### LA BOUTEILLE DE GAZÉIFICATION NE SE LIBÈRE PAS DU SNAP & LOCK :

- Tirez doucement la bouteille de gazéification vers vous jusqu'à ce qu'elle atteigne sa position d'inclinaison maximale. Ne jamais retirer la bouteille de gazéification du Snap-Lock - toujours laisser la bouteille se libérer elle-même. Si la bouteille de gazéification ne se libère pas immédiatement du Snap & Lock, attendez quelques instants qu'elle se libère. Si elle ne se relâche toujours pas, poussez la bouteille en position verticale et répétez le processus pour la libérer.

### VOUS ENTENDEZ DU GAZ S'ÉCHAPPER APRÈS AVOIR INSTALLÉ UN NOUVEAU CYLINDRE DANS LA MACHINE À EAU GAZEUSE :

- Visser correctement le cylindre dans sa position. NE PAS utiliser d'outils.

### LA GAZÉIFICATION EST FAIBLE :

- **⚠ ATTENTION :** Afin d'éviter toute blessure : NE PAS regazéifier après avoir ajouté le concentré.
- Si vous n'avez pas encore ajouté le concentré, gazéifiez à nouveau à un niveau supérieur de gazéification.
- Gazéifier en utilisant de l'eau froide.
- Si la gazéification est faible, il se peut qu'il n'y ait plus de gaz. Remplacer le cylindre.

### L'EAU DÉBORDE DE LA BOUTEILLE DURANT LE PROCESSUS DE GAZÉIFICATION :

- Vérifier que la bouteille de gazéification soit remplie jusqu'au repère de remplissage.
- Vérifier que la bouteille de gazéification soit installée dans le loquet de verrouillage instantané. Vérifier en tirant doucement la bouteille vers le bas. Si elle est lâche, l'ôter et la réinsérer.

### LA SAVEUR DE VOTRE BOISSON GAZEUSE N'EST PAS SUFFISAMMENT FORTE :

- Ajouter plus de concentré pour plus de goût !
- **⚠ ATTENTION :** Afin d'éviter toute blessure : NE PAS regazéifier après avoir ajouté le concentré.

### DE PETITS MORCEAUX DE GLACE APPARAISSENT DURANT LE PROCESSUS DE GAZÉIFICATION :

- Ceci peut survenir en cas d'utilisation d'eau très froide pour la gazéification. Si cela survient, raccourcir le temps de chaque pression jusqu'à ce que la glace cesse d'apparaître, sinon ceci est susceptible d'affecter le processus de gazéification. La glace créée fond simplement.

Vous avez d'autres problèmes ? Contactez votre représentant du SAV en consultant notre site Internet [www.sodastream.com](http://www.sodastream.com) et en sélectionnant votre pays.

## GARANTIE LIMITÉE DE SODASTREAM

SodaStream fait tout son possible afin d'assurer que votre appareil à gazéifier l'eau vous a été livré en bon état. SodaStream garantit, sous réserve des modalités et des conditions énoncées dans la présente garantie limitée, que votre appareil à gazéifier l'eau sera exempt de défauts de matériaux et de fabrication en usage domestique normal, pendant les deux (2) ans suivant la date d'achat.

Nous vous recommandons d'enregistrer en ligne votre appareil à gazéifier l'eau, en visitant [www.sodastream.com](http://www.sodastream.com), en sélectionnant votre pays et en remplissant le formulaire d'enregistrement du produit disponible sur le site.

Si votre appareil à gazéifier l'eau ne fonctionne pas bien pendant la période de garantie, et si nous déterminons que le problème est dû à une fabrication ou à des matériaux défectueux, SodaStream le réparera ou le remplacera gratuitement, à la discrétion de SodaStream, dans les limites établies dans cette garantie. SodaStream peut remplacer votre appareil à gazéifier l'eau par un appareil remis à neuf ou par un appareil équivalant si le modèle que vous avez acheté n'est plus disponible. Aucun remboursement ne sera consenti. La garantie limitée est disponible pour les consommateurs qui ont acheté l'appareil à gazéifier l'eau au détail pour un usage personnel, familial ou domestique.

### Cette garantie NE COUVRE PAS :

- Un abus, une mauvaise utilisation, une altération de l'appareil à gazéifier l'eau ou un usage commercial ;
- Des dommages résultant de gazéification de liquides autres que de l'eau ;
- L'usure normale (par exemple – une décoloration) ;
- Des dysfonctionnements de produit résultant, tous ou en partie, d'une altération, d'un démontage ou d'une réparation de l'appareil à gazéifier par un prestataire autre qu'un Centre de Service agréé SodaStream ;
- Des dommages résultant de l'utilisation de cylindres ou de bouteilles de gazéification autres que ceux approuvés par SodaStream pour une utilisation avec votre appareil à gazéifier l'eau ;
- Des dommages résultant de l'utilisation de l'appareil à gazéifier l'eau avec une valve d'adaptateur ;
- Des dommages résultant de l'usage d'une bouteille de gazéification périmée ;
- Des dommages causés par un accident, ou toute autre utilisation autre que l'usage domestique normal ;
- Les bouteilles et cylindres de gazéification.

SodaStream n'est pas responsable de dommages accidentels ou collatéraux. Le seul et unique recours du consommateur sera la réparation ou le remplacement en fonction des modalités et conditions de cette garantie. Certaines lois locales ne permettent pas l'exclusion ou la limitation de ces dommages et intérêts, de sorte que ces exclusions peuvent ne pas vous concerner. Dans la mesure où cette garantie est incompatible avec la législation locale, cette garantie sera réputée comme étant modifiée afin d'être conforme à la loi locale.

Vous pouvez également avoir d'autres droits, qui varient selon les lois locales. Les avantages accordés aux consommateurs par cette garantie s'ajoutent à d'autres droits et recours que la loi pourrait leur accorder par rapport à cet appareil à gazéifier l'eau.

### AFIN D'OBTENIR DES SERVICES DE GARANTIE

Si votre appareil à gazéifier l'eau nécessite un service de garantie, veuillez contacter votre Service Clientèle SodaStream en consultant [www.sodastream.com](http://www.sodastream.com) et en sélectionnant votre pays afin de trouver les détails du contact local. Un représentant de SodaStream vous donnera des instructions spécifiques sur la manière de procéder à l'expédition de votre appareil à gazéifier l'eau, à vos frais, à l'un de nos centres de services agréés. Seuls SodaStream ou ses agents, sont autorisés à fournir des réparations ou services de garantie pour votre appareil à gazéifier l'eau. Une réparation effectuée par une tierce partie annule la garantie.

### SERVICE NON GARANTI

Dans le cas où SodaStream ou ses agents agréés déterminent que le mauvais fonctionnement ou les dommages ne sont pas couverts par la garantie, SodaStream ne réparera l'appareil à gazéifier l'eau que sur paiement des frais de réparation qui sera établie.

### MODALITÉS ET CONDITIONS

Toutes les réclamations, plaintes, demandes de jugement ou actions en justice (et chacune d'entre elles) intentées en vertu des présentes et liées de quelque façon à votre appareil à gazéifier l'eau seront régies par, et interprétées conformément aux lois locales du pays dans lequel l'appareil à gazéifier sodastream a été acheté.

## CYLINDRES DE CO<sub>2</sub> SODASTREAM

Votre appareil à gazéifier l'eau a été conçu de manière à fonctionner avec un cylindre de CO<sub>2</sub> SodaStream. L'utilisation d'autres cylindres de CO<sub>2</sub> est déconseillée car ils peuvent ne pas être compatibles avec cet appareil à gazéifier l'eau SodaStream. La garantie ne couvre pas les dommages résultant de l'utilisation d'un cylindre autre qu'un cylindre SodaStream. Le cylindre de CO<sub>2</sub> SodaStream vous est fourni sous licence. La licence vous permet d'échanger votre cylindre vidé contre un plein pour le seul prix du contenu du gaz, chez un détaillant agréé SodaStream. Pour une liste des détaillants locaux près de chez vous et pour obtenir des informations de commande, veuillez consulter [www.sodastream.com](http://www.sodastream.com) et sélectionner votre pays.

## BOUTEILLES DE GAZÉIFICATION SODASTREAM

Votre appareil à gazéifier l'eau a été conçu de manière à fonctionner avec une bouteille à gazéifier compatible avec SodaStream. La garantie ne couvre pas les dommages résultant de l'utilisation d'une bouteille de gazéification autre qu'une bouteille compatible avec l'appareil SodaStream. Avant chaque utilisation, vérifiez la date d'expiration figurant sur la bouteille de gazéification et vérifiez s'il n'y a pas de dommages ou de déformations. Remplacez des bouteilles de gazéification périmées, endommagées ou déformées par de nouvelles bouteilles. Les bouteilles de gazéification SodaStream sont disponibles chez des vendeurs agréés SodaStream.

## INSTRUCTIONS CONCERNANT LA MISE AU REBUT DU PRODUIT

Veuillez recycler vos bouteilles de gazéification périmées et endommagées en fonction des lois locales de recyclage. L'emballage dans lequel les produits SodaStream sont fournis est fabriqué à partir de matériaux recyclables. Contactez votre autorité locale pour obtenir plus d'informations sur le recyclage.

## INDICE DE MACHINE DES APPAREILS DE GAZÉIFICATION SODASTREAM :

Pression Maximale de Fonctionnement: 145 PSI/10 bar

Température Maximale de Fonctionnement Autorisée : 40°C / 104°F

Pour trouver de plus amples instructions concernant votre modèle d'appareil à gazéifier SodaStream, et afin de trouver des détails de contact de votre Service Clientèle SodaStream, veuillez consulter [www.sodastream.com](http://www.sodastream.com) et sélectionner votre pays.

SODASTREAM est une marque déposée de Soda-Club (CO<sub>2</sub>) SA ou de ses affiliés.

# sodastream®

water made exciting

## FRANCE :

Importé par :  
OPM FRANCE  
20 Rue Vega  
44 482 Carquefou  
Tél. 02 40 49 64 25  
[www.sodastream.fr](http://www.sodastream.fr)  
[www.facebook.com/SodaStream,France](http://www.facebook.com/SodaStream,France)

## BENELUX:

SodaStream International BV  
Provinciënbaan 16,5121 DL Rijen,  
Nederland / Pays Bas  
Tel : 0800 - 0223637 (NI),  
[www.sodastream.nl](http://www.sodastream.nl)  
Tel : 0800 - 74807 (Be),  
[www.sodastream.be](http://www.sodastream.be)  
Tel: 0800 - 28527 (Lux)

## SCHWEIZ / SUISSE / SVIZZERA:

SodaStream (Switzerland) AG  
6331 Hünenberg  
Infoline: 0800 800 812,  
[www.sodastream.ch](http://www.sodastream.ch)  
[www.facebook.com/SodaStream.Schweiz](http://www.facebook.com/SodaStream.Schweiz)



[www.twitter.com/sodastream](http://www.twitter.com/sodastream)



[www.facebook.com/sodastream](http://www.facebook.com/sodastream)



[www.youtube.com/user/sodastreamguru](http://www.youtube.com/user/sodastreamguru)