



## **Bästa kund,**

Kvalité har alltid varit vår drivande kraft och grundandet av Argon Audio är en naturlig förlängning av denna filosofi. Vi har 20 års erfarenhet i att skapa och specificera högkvalitativa produkter, tillverka och sälja de till slutanvändarna med **Värde-för-Pengarna** som primärt ändamål. Argon Audio är ett kompatibelt märke med dessa värderingar. Design och teknik framställs i Danmark och tillverkningen sker i Fjärran Öster, där leverantörerna är mycket konkurrenskraftiga - och som levererar enastående Värde-för-Pengarna produkter.

- En glädje för både oss och våra kunder!

**Grattis till dina FORTE högtalare, Vi hoppas att de ger dig många år av glädje och njutning.**

## Innehållsförteckning

<b>1</b>	<b>Introduktion</b>	sida	1
1.1	Innehåll i förpackning	sida	2
1.2	Säkerhetsinstruktioner	sida	3
<b>2</b>	<b>Användning, kontroll och anslutningar</b>	sida	4
2.1	Överblick av bakpanel	sida	4
2.2	Överblick av fjärrkontrollen	sida	5
<b>3</b>	<b>Snabbstart</b>	sida	6
<b>4</b>	<b>Speciella funktioner</b>	sida	7
<b>5</b>	<b>Koppla en Chromecast Audio enhet</b>	sida	8
<b>6</b>	<b>Specifikationer</b>	sida	9

### 1.1 Innehåll av förpackning;

- ARGON AUDIO FORTE högtalare
- Frontskydd med magnetfäste
- Snabb Start Guide
- Strömkabel
- Högtalarsladd (3 meter; 5 meter för FORTE A55)
- Fjärrkontroll med batterier
- Skum pluggar för bashantering (bara FORTE A55)

Vi rekommenderar att du behåller kartongen och förpackningsmaterial för framtida transporter.

Vi rekommenderar också att du behåller denna användarmanualen för framtida bruk.

## 1.2 Säkerhetsinstruktioner



- Koppla ifrån denna produkt från elttaget före rengöring. använd inte denna produkt nära vatten eller fukt. Spill inte vätska på produkten. Rengör endast med en torr trasa.
- Placera enheten på en stabil yta.
- Placera inte i en stängd bokhylla eller skåp som förhindrar luft att passera enhetens ventilation.
- Installera inte nära varma källor, som element, värmeregister, spisar eller andra föremål som producerar värme.
- Skydda strömkabeln från att bli trampad på eller hamnar i kläm, särskilt där pluggar lämnar produkten.
- Under blixtnedslag, plugga ur produkten från vägguttag eller om det inte har använts under en längre period. Detta kommer att förhindra blixtnedslag och kraftledning från att skada produkten.
- Försök inte att serva den här produkten själv. Att öppna upp eller ta bort skyddsplatta kan resultera att du exponeras för farliga spänningar eller andra faror. Kontakta tillverkaren för hänvisning till ett auktoriserad service center nära dig.
- Överbelasta inte vägguttag, förlängningsssladdar, eller integrerade kraft kretsar då detta kan resultera till brand och elektriska stötar.
- Skjut aldrig in något föremål genom produktens öppningar, eftersom det kan leda till brand, elektriska stötar eller skador.
- Använda lämpliga strömkällor. Anslut produkten till en korrekt källa, som beskrivs i bruksanvisningen eller som är markerat på produkten.



Om det finns en blixtnedslagssymbol med en pil riktad på produkten, Det är avsett att varna användaren om oisolerat "Farlig spänning" inom produkten, som kan vara tillräckligt riskfyllt för elektriska stötar för personer.



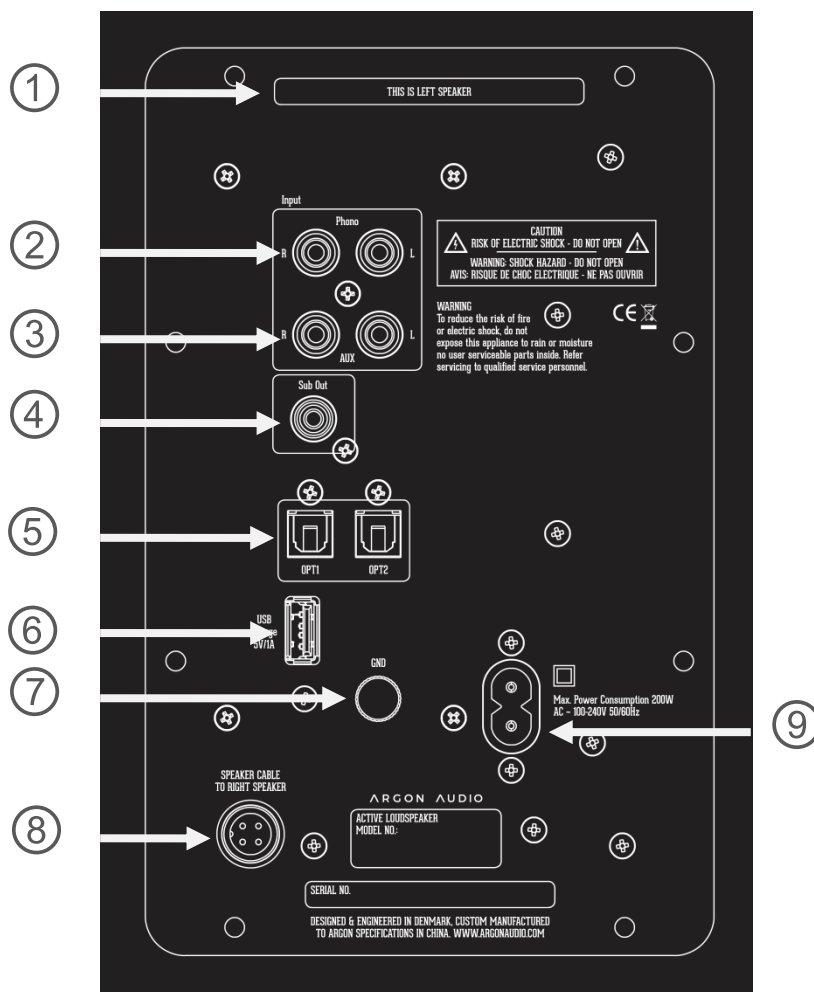
Om det är ett utropstecken på produkten, är det avsett att varna användaren att det finns viktig information om drift och underhåll (service) i användarmanualen.



Om det är en dubbel rektangulär symbol på produkten, Det betyder att produkten är dubbelisolerad. Jordanslutning krävs ej.

## 2. Användning, kontroller och anslutningar

### 2.1 Överblick av bakpanelen (ingångar och anslutningar)



1. Basreflexport
  - ◇ Täck inte över denna port och förvara den min. 15 cm från en vägg
2. Phono (MM) för skivspelare endast
  - ◇ Anslut en skivspelare, kom även ihåg att ansluta "Jordning" (7)
3. Linjeingång för analoga källor (AUX)
  - ◇ Connect any analogue audio source with Left Right cable
4. SUB OUT
  - ◇ Anslut en subbas till denna utgång
5. Optisk/Digital 1 och 2
6. USB kraft
  - ◇ Ladda 5V USB enhet eller anslut ström till en Chromecast enhet. (se punkt 5 på sida 8)
7. Jord (PE)
  - ◇ Anslut för skivspelare jordning
8. Högtalarplugg

- ◇ Anslutningskabel för passiv högtalare
- 9. Strömingång
  - ◇ Koppla strömkabel och anslut till eluttag

## 2.2 Överblick av fjärrkontroll (funktioner)



1. Power ON/OFF
  - ◇ Tryck för slå på eller stänga av strömmen
2. Ingångsväljare
  - ◇ Tryck för att välja önskad ingångskälla
3. Volym upp/ner
  - ◇ Tryck för att justera volym upp och ner
4. Parning av Bluetooth enhet
  - ◇ Tryck för att para ihop en ny Bluetooth enhet
5. Hoppa över spår i Bluetooth läge
  - ◇ Tryck för att hoppa över spår framåt eller bakåt
6. Stänga av eller slå på
  - ◇ Tryck för att stänga av eller slå på ljudet

## 3. Snabbstart

1. Anslut högtalarna med medföljande högtalarkabel.
2. Anslut nätsladden till ett eluttag på baksidan av den vänstra högtalaren (Som har förstärkaren). LED lampan på högtalaren kommer slås på.
3. För att para ihop din Bluetooth enhet, Slå på högtalarna och tryck och håll "PAIRING" på din kontroll i ungefär 3 sekunder, tills att LED lampan blinkar. Dina högtalare är nu i parningsläge. Aktivera Bluetooth på enheten som du spelar ifrån och sök efter enheter. Dina högtalare kommer att synas som "ARGON FORTE". Tryck "parkoppla" på din enhet och du är då ansluten. LED lampan på högtalaren kommer ändras till ett statiskt blått ljus. Du är nu redo att börja lyssna på musik!
4. Förutom Bluetooth, har dina Forte högtalare fyra ingångar: Optisk 1, Optiskt 2, AUX och Phono. Använd den medföljande kontrollen för att välja önskad ingång.
5. När du ansluter en skivspelare till Phono ingången på Forte högtalaren, kom ihåg att också ansluta jordkabeln från skivspelaren till metall jord skruven.
6. Om du har en aktiv subbas, koppla den från Forte högtalarens SUB UTGÅNG, med en RCA kabel och sedan koppla in till en aktiv subbas.
7. Dina FORTE högtalare har stöd för de mesta Samsung, Sony och LG kontrollfunktioner för "Volym +/-" och "Mute" med endast IR kontroller.
8. Vi rekommenderar en inkörningstid för dina FORTE högtalare på ungefär 15-20 timmar vid normal lyssningsnivå innan du bestämmer dig för den slutliga positioneringen av högtalarna. Under inkörningstiden kommer drivenheten stabilisera sig och fungera som avsett.
9. För bästa ljudprestanda är den bästa lyssnings positionen i öronhöjd med högtalarna, placerade inte långt från en vägg.
10. För FORTE A55, var uppmärksam på att högtalarfötter kan avmonteras om du så önskar och kan bli ersatta med t.ex spikes.

## 4. Speciella funktioner

1. Fjärrkontroll funktion med Samsung, Sony och Denon kontroll.
  - ◇ Argon FORTE är skapt med IR kommandon för de vanligaste Sony och Samsung TV. Med det, kan du använda din Sony eller Samsung IR fjärrkontroll för fullständigt grundliga kommandon som: volym upp, volym ner och stänga av ljud på FORTE.
  - ◇ Om du har en fjärrkontroll som inte skickar IR kommandon (till exempel en Smart kontroll), några nya TV-apparater stöder också IR läring, så att du kan tvinga din TV att sända IR kommandon till din produkt, vilket gör att du använder din fjärrkontroll för att styra dina FORTE. För detta så rekommenderar vi att hitta DENON AVR X1400 i listan under enheter på din TV för att använda dessa funktioner. Kontrollera manualen för din TV om du är osäker.
2. Auto sense (APU Auto Power Up)
  - ◇ I standbyläge startar dina FORTE som standard automatiskt när du pelar ifrån någon av dina källor (Observera att det inte finns "Autosense" på Phono/skivspelare ingången).
  - ◇ Bluetooth kommer automatiskt paras ihop med redan kopplade enheter
  - ◇ Du kan stänga AV auto sense funktionen om du önskar. Tryck och håll På/Av knappen på kontrollen i 5 sekunder. FORTES APU är då avstängd. När FORTE är påslagen igen så kommer det att funka normalt med APU funktionen.
  - ◇ Om du inte vill ha autosense på alls, kan du alltid stänga ner förstärkaren manuellt med kontrollen (och hålla power knappen i 5 sekunder när du gör detta).
3. Auto standby (APD Auto Power Down)
  - ◇ FORTE kommer automatiskt gå i standby efter 15 minuter om ingen musik spelas.
  - ◇ Timeout för Bluetooth med anslutnings förlust med Bluetooth enhet är också 15 minuter.
4. Ta bort parning på Bluetooth enhet
  - ◇ Tryck och håll BT knappen i 5 sekunder – Lampan kommer blinka och borttagningen av parningen/återställning är klar.

## 5. Anslut en Chromecast Audio enhet

Dina Argon Forte högtalare kan enkelt förvandlas till WiFi streaming högtalare, genom att addera Google Chromecast Audio adapter.

För att ansluta en Chromecast Audio enhet till Argon Forte högtalare så har du två val.

### 1. Anslut Chromecast Audio med USB power Forte (punkt 2.2.6 sida 4)

- ◇ Chromecast måste anslutas till optisk ingång (punkt 2.2.5 sida 5). En kabel för den här typen av anslutning medföljer ej med Chromecasten. Kabeln som behövs kallas Optisk mini / Toslink digital och ser ut som nedanstående bild .

**Användningen av denna kabel är det optimala ljudkvalitets lösningen.**



### 2. Anslut Chromecast Audio med normalt eluttag för att driva Chromecasten.

- ◇ Chromecast måste vara ansluten till Linjeingången (punkt 2.2.3 sida 4). En kabel för den här typen av anslutning medföljer ej med Chromecast. Kabeln som behövs kallas Mini Jack till RCA kabel och ser ut som nedanstående.





## 6. Specifikationer

- ◇ 2 vägs aktiva högtalarsystem med 4 kanals Class-D Amplifier inbyggt
  - ◇ Bass reflex system
  - ◇ Power 8 ohm: 2 x 80 watt RMS
- ◇ Frekvensomfång:
  - ◇ Forte A4 50-20.000 Hz ( $\pm 3$ dB)
  - ◇ Forte A5 40-20.000 Hz ( $\pm 3$ dB)
  - ◇ Forte A55 35-20.000 Hz ( $\pm 3$ dB)
- ◇ Diskant: 1" soft dome with neodym magnet
- ◇ Bas/mellanregister driver:
  - ◇ Forte A4 4" Bas/mellanregister driver
  - ◇ Forte A5 5" Bas/mellanregister driver
  - ◇ Forte A55 2x5" Bas/mellanregister driver
- ◇ Energianvändning i standby: <0,5 watt
  
- ◇ **Ingångar:** 2 x optisk digital, L/R analog stereo-in (RCA), Turntable MM ingång, trådlös Bluetooth aptX, Low Latency och AAC
- ◇ **Utgångar:** SUB ut för subbas, 5V USB-utgång (ex. för Chromecast Audio eller laddning för Smartphone)
  
- ◇ Bluetooth-funktion med Qualcomm aptX och AAC
- ◇ Auto power on/off på ingångar inkl. Bluetooth, (observera; Auto power on fungerar inte på skivspelaringång)
- ◇ Magnetisk frontskydd
  
- ◇ Size:
  - (1) FORTE A4 14,3 x 24,0 x 29 cm (LxHxD)
  - (2) FORTE A5 16,5 x 27,0 x 23,0 cm (LxHxD)
  - (3) FORTE A55 15,6 x 85,0 x 25,0 cm (LxHxD)
- ◇ Weight:
  - ◇ FORTE A4 6,7 kg (set)
  - ◇ FORTE A5 8,2 kg (set)
  - ◇ FORTE A55 26 kg (set)
  
- ◇ Färger: Svart matt färg (Bronz trim ring), Vit matt färg (Silver trim ring)