



**Beste klant,**

Kwaliteit is altijd onze drijfveer geweest en de oprichting van Argon Audio is hier een logisch gevolg van.

We hebben al meer dan 20 jaar ervaring in het ontwerpen en specificeren van producten van hoge kwaliteit, de productie en de uiteindelijke verkoop aan de eindgebruiker met **Value-for-Money** als voornaamste doel. En Argon Audio is een merk dat hier volledig bij aansluit. Design, functionaliteit en kwaliteitsstandaarden zijn allemaal bepaald in Denemarken en de productie vindt plaats in het Verre Oosten, waar veel concurrentie is onder de fabrikanten van kwaliteitsonderdelen. Het resultaat hiervan is dat ze fantastische **Value-for-Money** producten kunnen leveren. Iets waar wij en natuurlijk onze klanten van profiteren!

**Bedankt voor het kiezen voor Argon Audio luidsprekers, we hopen dat ze je vele jaren plezier zullen brengen.**

## Inhoudsopgave

<b>1</b>	<b>Introductie</b>	pagina 1
1.1	Wat zit er in de doos	pagina 2
1.2	Veiligheid	pagina 3
<b>2</b>	<b>Gebruik, bediening en aansluitingen</b>	pagina 4
2.1	Achterzijde	pagina 4
2.2	Afstandsbediening	pagina 5
<b>3</b>	<b>Quick Start</b>	pagina 6
<b>4</b>	<b>Speciale Functies en mogelijkheden</b>	pagina 7
<b>5</b>	<b>Chromecast Audio apparaat aansluiten</b>	pagina 8
<b>6</b>	<b>Specificatie</b>	pagina 9

### 1.1 Wat zit er in de doos;

- ARGON AUDIO FORTE Luidsprekers
- Magnetische Front grills
- Quick Start Handleiding
- Voedingskabel
- Luidsprekerkabel (3 meter)
- Afstandsbediening met AAA Batterijen

Het is sterk aan te raden om de originele verpakking te bewaren, mocht je deze luidsprekers ooit willen vervoeren is dit de beste verpakking.

We raden je ook aan deze handleiding te bewaren voor toekomstig gebruik.

## 1.2 Veiligheid



- Verwijder de voedingskabel van het lichtnet voordat je het product gaat reinigen. Gebruik dit product niet in de buurt van water of in een vochtige omgeving. Zorg dat er geen vloeistoffen op het product komen. Reinig dit product uitsluitend met een droge doek.
- Plaats dit product op een stevige ondergrond.
- Plaats dit product niet in een afgesloten kast zonder deugdelijke ventilatie. Zonder voldoende ventilatie kan dit product oververhit raken en daardoor defect raken.
- Plaats dit product niet in de buurt van een warmte bron, zoals een verwarmingsradiator, kooktoestellen of andere apparaten die veel warmte produceren.
- Let op dat de voedingskabel niet wordt afgeklemd of wordt doorboord, pas op de uiteinden van de kabel als deze met het lichtnet verbonden zijn. Mocht de kabel beschadigd raken vervang deze dan onmiddellijk.
- Haal dit product van de lichtnetspanning tijdens bliksem. Als het product gedurende een lange tijd niet gebruikt wordt is ook sterk aan te raden het van het lichtnet te ontkoppelen. Dit voorkomt schade aan het product door eventuele overspanning bij blikseminslag.
- Probeer niet dit product zelf te herstellen bij defecten. Het openen van de behuizing kan je blootstellen aan gevaarlijke hoogspanning. Neem contact op met de fabrikant en/of Distributeur zij kunnen je door verwijzen naar een geautoriseerd servicecentrum in de buurt.
- Belast stopcontacten, verlengsnoeren en ingebouwde aanvullende stopcontacten niet te hoog, omdat dit kan leiden tot brand of een elektrische schok.
- Steek nooit objecten door de ventiatie openingen van dit product, dit kan leiden tot brand, een elektrische schok en schade aan het product.
- Gebruik uitsluitend deugelijke stopcontacten en spanningsverdeeldozen en gebruik ze op de wijze als aangegeven in de instructies of instructies op het product.



De bliksemflits met de pijlpunt in een gelijkzijdige driehoek maakt de gebruiker erop attent dat er een niet-geïsoleerde "gevaarlijke spanning" bestaat in de kast van het product en dat deze spanning hoog genoeg kan zijn om gevaar voor elektrische schokken op te leveren.



Het uitroepteken in een gelijkzijdige driehoek maakt de gebruiker erop attent dat er belangrijke bedienings- en onderhoudsinstructies in de documentatie bij het apparaat zijn opgenomen.



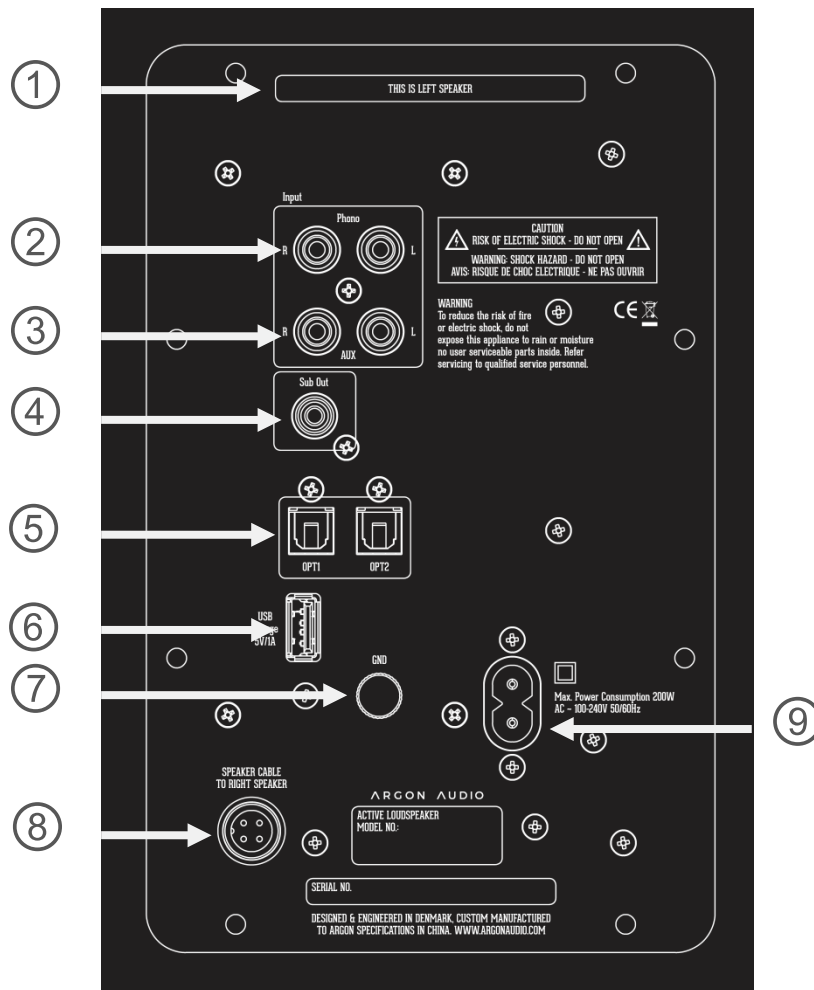
Als er een dubbel vierkant op het product staat, dan betekent dit dat het product dubbel geïsoleerd is. Aarding is dan niet noodzakelijk.



Dit product is geproduceerd in overeenstemming met de EEG-richtlijnen 2004/108/EEG inzake vereisten voor radio-storingen.

## 2. Gebruik, bediening en aansluitingen

### 2.1 Achterzijde (ingangen en aansluitingen)



1. Bass Reflex Poort
  - ◇ Dek deze poort niet af en het is aan te bevelen om tussen de achterzijde van de luidspreker en de muur tenminste 15 cm afstand te houden
2. Phono (MM) ingang uitsluitend voor platenspelers met een MM Element
  - ◇ Sluit hier een platenspeler op aan, vergeet niet deze ook met de "aarding" (7) te verbinden
3. Line in analoge audio ingang (AUX)
  - ◇ Sluit hier een willekeurige analoge bron aan
4. SUB OUT: Subwoofer uitgang
  - ◇ Sluit hier een actieve Subwoofer aan
5. Optical/Digital 1 and 2: Optisch digitale (S/PDIF ToshLink ingangen)
6. USB power
  - ◇ Oplaad aansluiting voor elk 5V USB apparaat of sluit hier een Chromecast apparaat aan. (zie ook punt 5 op pagina 8)
7. Ground (GND): Aarding
  - ◇ Aansluiting voor het aarden van een platenspeler
8. Luidspreker verbinding
  - ◇ Aansluiting voor de Rechter (passieve) luidspreker
9. Voedings connector
  - ◇ Sluit hier de voedingskabel aan alvorens deze op het lichtnet aan te sluiten.

## 2.2 Afstandsbediening



1. Aan/Standby
  - ◇ Druk om het systeem Aan of op standby te zetten.
2. Ingangsbron keuze
  - ◇ Kies de gewenste ingangsbron
3. Volume harder/Zachter
  - ◇ Druk om niveau aan te passen
4. Koppeling met Bluetooth apparaat
  - ◇ Druk om verbinding te maken met een nieuw Bluetooth apparaat
5. Skip track in Bluetooth modus
  - ◇ Druk om tracks verder of terug te gaan
6. Mute aan/uit
  - ◇ Druk om het geluid in een keer helemaal uit of weer aan te zetten

## 3. Quick start

1. Sluit de luidsprekers op elkaar aan met de meegeleverde kabel.
2. Sluit de voedsingskabel aan op de linker luidspreker (daar zijn de versterkers in ingebouwd) en vervolgens op het lichtnet. De LED zal oplichten ten teken dat de speaker aan staat..
3. Om een Bluetooth apparaat te koppelen, zet de luidsprekers aan en druk ongeveer 3 seconden op de "PAIRING"toets op de afstandsbediening, tot dat de LED gaat knipperen. De luidsprekers staan nu in "Pairing" modus. Ga naar Bluetooth instellingen op het te koppelen apparaat, in de lijst met beschikbare apparaten zal het luidsprekersysteem zichtbaar zijn als "ARGON FORTE". klik er op om te koppelen. De LED zal nu continu blauw branden. Je bent nu klaar om naar muziek te gaan luisteren!
4. Naast Bluetooth, heeft dit Forte luidsprekersysteem nog vier andere ingangen: Optical1, Optical2, AUX en Phono. gebruik de mee geleverde afstandsbediening om de betreffende ingang te selecteren.
5. Als je een platenspeler gaat aansluiten op dit Forte luidsprekersysteem, vergeet dan niet ook de aarding te verbinden met de "GND" metalen schroef.
6. Als je een actieve subwoofer wilt gebruiken sluit deze dan aan op de SUB OUTPUT, met een RCA op de subwoofer.
7. Het Argon Audio Forte luidsprekersysteem ondersteund de meest voorkomende Samsung, Sony en LG TV afstandsbedieningen voor de functies "Volume +/-" en "Mute" (let op: uitsluitend infrarood!!).
8. We raden je aan om dit luidsprekersysteem de eerst 15 tot 20 goed in te spelen (materialen moeten nog wat soepel worden voordat ze de maximale prestatie kunnen bereiken) op een normaal geluidsniveau.
9. Voor het beste resultaat is de luisterpositie op oor hoogte als je zit, ze mogen ook redelijk dicht bij de muur staan.

## 4. Speciale functies en eigenschappen

1. Remote control function with Samsung, Sony and Denon remotes
  - ◇ Deze Argon Audio FORTE luidsprekers zijn in staat om commando's van TV afstandsbedieningen van veel voor komende Sony, Samsung en LG TV's te begrijpen, voor de volgende basis functies: **volume +, volume - en mute.** (geldt uitsluitend voor infrarood afstandsbedieningen)
  - ◇ Als de TV een zogenaamde Smart remote heeft, dan is er vaak toch een mogelijkheid om het te laten functioneren omdat de meeste toestellen ook een infrarood modus hebben, deze moet dan vaak wel geactiveerd worden in de TV of in de Afstandsbediening. raadpleeg hiervoor de handleiding van je TV.
2. Auto sense (APU Auto Power Up)
  - ◇ Als het FORTE luidsprekersysteem in standby staat, zal deze automatisch inschakelen op de juiste bron als weergave wordt gestart. (let op: deze functie werkt op alle ingangen behalve de Phono/platenspeler ingang)
  - ◇ Bluetooth zal automatisch koppelen als een bron (telefoon/tablet/PC) eerder al eens verbonden was met het FORTE luidsprekersysteem.
  - ◇ De Auto sense functie kan worden uitgeschakeld als je dat wilt. houd de "Aan/uit" toets op de afstandsbediening 5 seconden ingedrukt. Zodra het FORTE luidsprekersysteem weer wordt gestart zal deze functie automatisch weer ingeschakeld worden.
  - ◇ Als je wilt dat de Auto sense functie altijd uitgeschakeld is zal je elke keer als je het FORTE luidsprekersysteem uit zet de "power" toets op de afstandsbediening 5 seconden ingedrukt moeten houden om de functie uit te schakelen, bij het uitzetten van het luidsprekersysteem.
3. Auto standby (APD Auto Power Down)
  - ◇ het FORTE luidsprekersysteem schakeld automatisch uit (in standby) wanneer er tenminste 15 minuten geen signaal wordt verwerkt.
  - ◇ Bij gebruik van Bluetooth wordt, wanneer weergave is gestopt, de verbinding na 15 minuten verbroken.
4. Ontkoppelen van Bluetooth apparaten
  - ◇ druk de BT knop op de afstandsbediening 5 seconden lang in – de indicatie led zal knipperene ten teken van ontkoppeling.

## 5. Aansluiten van een Chromecast Audio apparaat

De Argon Audio Forte luidsprekersysteem kan eenvoudig worden aangepast tot een WiFi streaming versterker op een goedkope manier; door een Google Chromecast Audio adapter aan te sluiten. Lees hier meer over Chromecast Audio

Er zijn twee manieren om een Chromecast Audio Adapter aan te sluiten op de Argon Audio FORTE;

◇ **Aansluiten van de Chromecast Audio Adapter middels de USB power aansluiting op de** (hoofdstuk 2.2 punt 6 pagina 4)

- ◇ Chromecast moet worden aangesloten via een optical input (hoofdstuk 2.2 punt 5 pagina 5).

**De benodigde kabel wordt niet mee geleverd met de Chromecast Audio Adapter. Dit is een zogenaamde Optische mini / Toslink kabel en ziet er uit als op de afbeelding hieronder.**

**Met deze kabel krijg je de beste geluidskwaliteit omdat je hiermee de DAC converter in de Chromcast niet gebruikt.**



- ◇ Aansluiten van een Chromecast Audio Adapter door gebruik te maken van een losse voeding om de Chromecast van spanning te voorzien.

- De Chromecast Audio Adapter moet worden aangesloten op de Line In (hoofdstuk 2.2 punt3 pagina 4). Ook deze kabel wordt niet mee geleverd met de Chromecast. De benodigde kabel is een Stereo Mini Jack naar RCA kabel is ziet er uit als de afbeelding hieronder





## 6. Specificaties

- ◇ 2 weg Actief luidsprekersysteem met ingebouwde 4 kanaals Klasse-D Versterker
- ◇ Bass reflex systeem
- ◇ Vermogen bij 8 ohm: 2 x 80 watt RMS
- ◇ Frequentie bereik:
  - ◇ Forte A4: 50.20.000 Hz ( $\pm 3$ dB)
  - ◇ Forte A5: 40.20.000 Hz ( $\pm 3$ dB)
- ◇ Tweeter: 1" soft dome met neodym magneet
- ◇ Bass/midrange luidspreker:
  - ◇ Forte A4 4" Bass /midrange luidspreker
  - ◇ Forte A5 5" Bass/midrange luidspreker
- ◇ Energie verbruik in standby: <0,5 watt
  
- ◇ **Ingangen** : 2 x optisch digitaal (S/PDIF), Analoog stereo-in (RCA), platenspeler MM ingang, Draadloos: Bluetooth aptX
- ◇ **Uitgangen**: SUB uitgang voor een subwoofer, 5V USB-uitgang (speciaal voor Chromecast Audio of het opladen voor Smartphone)
  
- ◇ Bluetooth-functie met Qualcomm AptX
- ◇ Auto power on/off op alle ingangen incl. Bluetooth, (nb; Auto power on werkt niet op de platenspeler ingang)
- ◇ Magnetische front grill
  
- ◇ Afmetingen:
  - (1) FORTE A4: 14,3 x 24,0 x 29 cm (BxHxD)
  - (2) FORTE A5: 16,5 x 27,0 x 23,0 cm (BxHxD)
- ◇ Gewicht:
  - ◇ FORTE A4: 6,7 kg (set)
  - ◇ FORTE A5: 8,2 kg (set)
- ◇ uitvoeringen: mat Zwarte lak (Bronzen trim ring), Mat witte lak (Zilveren trim ring)