



**Liebe Kundin, lieber Kunde,**

Qualität ist seit jeher unser Antrieb, und die Gründung von Argon Audio ist natürlicher Ausdruck dieser Philosophie.

Wir besitzen 20 Jahre Erfahrung in der Entwicklung und Spezifizierung hochwertiger Produkte sowie deren Herstellung und Verkauf an Endverbraucher – immer unter der Prämisse des **Preis-Leistungs-Verhältnisses**. Und Argon Audio steht völlig im Einklang mit diesen Werten.

Design und Konstruktion erfolgen in Dänemark, die Fertigung in Fernost durch kompetente, hoch konkurrenzfähige Lieferanten – die Produkte zu einem außergewöhnlichen **Preis-Leistungs-Verhältnis** liefern.

- Zu unserer Freude und der unserer Kunden!

**Herzlichen Glückwunsch zu deinen FORTE-Lautsprechern, wir wünschen dir viele Jahre Freude daran.**

## Inhalt

<b>1. Einleitung</b>	Seite 1
1.1 Kartoninhalt	Seite 2
1.2 Sicherheitshinweise	Seite 3
<b>2. Bedienung, Regler und Anschlüsse</b>	Seite 4
2.1 Übersicht Rückseite	Seite 4
2.2 Übersicht Fernbedienung	Seite 5
<b>3. Quick-Start</b>	Seite 6
<b>4. Besondere Funktionsmerkmale</b>	Seite 7
<b>5. Anschließen eines Chromecast Audiogeräts</b>	Seite 8
<b>6. Technische Daten</b>	Seite 9

### 1.1 Kartoninhalt

- ARGON AUDIO FORTE Lautsprecher
- Frontabdeckung mit Magnetbefestigung
- Quick Start Guide
- Netzanschlusskabel
- Lautsprecherkabel (3 Meter)
- Fernbedienung mit Batterien

Wir empfehlen, den Originalkarton und das Verpackungsmaterial für zukünftige Transporte aufzubewahren.

Außerdem solltest du diese Bedienungsanleitung für den künftigen Gebrauch aufbewahren.

## 1.2 Sicherheitshinweise



- Ziehe vor dem Reinigen den Stecker aus der Steckdose. Verwende dieses Gerät niemals in nassen oder feuchten Bereichen. Verschütte keine Flüssigkeiten auf dem Produkt. Reinige das Produkt ausschließlich mit einem trockenen Tuch.
- Stelle das Gerät auf eine feste Unterlage.
- Stelle das Gerät nicht hinter verschlossene Türen eines Bücherregals oder Schrankes, da sonst keine Luft durch die Lüftungsöffnungen strömen kann.
- Stelle das Gerät nicht in der Nähe von Heizquellen auf, wie Heizkörpern, Heizlüftern, Öfen und anderen Geräten, die Wärme erzeugen.
- Achte darauf, dass niemand auf das Stromkabel tritt oder es gequetscht wird, insbesondere am Stecker und an der Kabeldurchführung des Gehäuses.
- Ziehe bei Gewittern oder bei längerer Nichtbenutzung den Netzstecker des Produkts aus der Steckdose. Dadurch wird das Gerät vor Blitzschlag und Überspannung geschützt.
- Versuche niemals, das Gerät selbst zu reparieren. Das Öffnen oder Entfernen von Gehäuseabdeckungen bedeutet Lebensgefahr durch Stromschlag. Wende dich bitte an den Hersteller, der dir die Adresse eines autorisierten Service-Centers in deiner Nähe nennt.
- Durch die Überlastung von Steckdosen, Stromkabeln und Netzteilen kann ein Brand oder elektrischer Schlag ausgelöst werden.
- Stecke niemals einen Gegenstand durch die Geräteöffnungen, da dies einen Brand, elektrischen Schlag oder Schäden am Gerät verursachen kann.
- Nutze ausschließlich geeignete Stromquellen. Verbinde das Produkt mit einer geeigneten Stromquelle, wie in der Bedienungsanleitung beschrieben oder auf dem Gerät angegeben ist.



Ein Warnzeichen mit Blitzsymbol auf dem Produkt soll den Benutzer vor nicht isolierter „gefährlicher elektrischer Spannung“ im Inneren des Gerätes warnen, die für Personen die Gefahr eines elektrischen Schlags bedeuten kann.



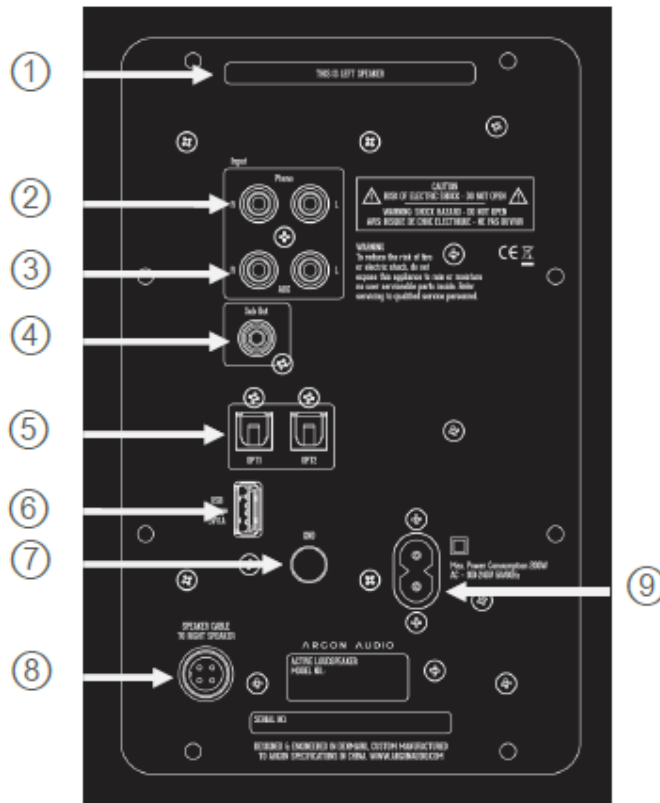
Ein Ausrufezeichen auf dem Produkt weist den Benutzer auf einen wichtigen Bedienungs- und Wartungshinweis in der Bedienungsanleitung hin.



Ein doppeltes quadratisches Symbol auf dem Produkt bedeutet, dass das Produkt doppelt isoliert ist. Eine Erdung ist daher nicht erforderlich.

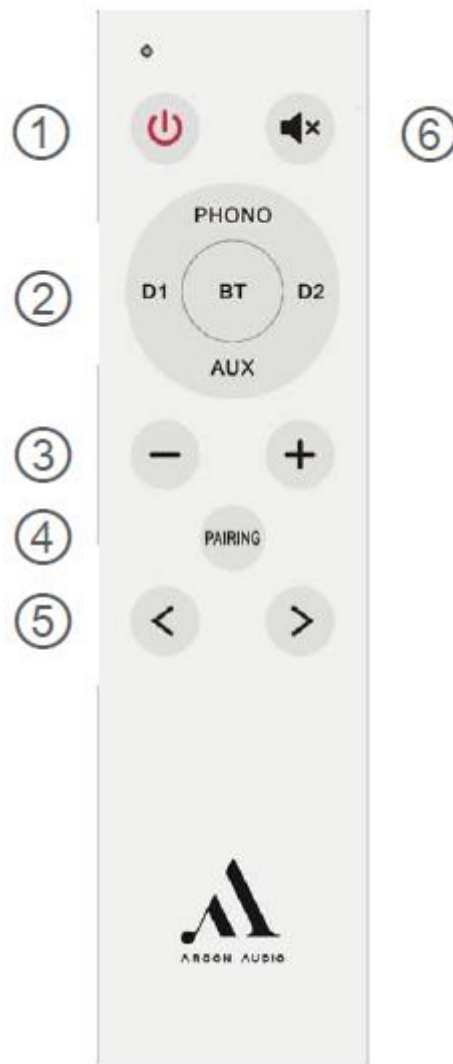
## 2. Bedienung, Regler und Anschlüsse

### 2.1 Übersicht Rückseite (Eingänge und Anschlüsse)



1. Bassreflexöffnung
  - ◇ Diese Öffnung nicht abdecken und möglichst einen Wandabstand von min. 15 cm einhalten
2. Phono (MM), nur für Plattenspieler
  - ◇ Plattenspieleranschluss. Vergiss nicht, auch das Massekabel an „GND“ (⑦) anzuschließen
3. Line in für analoge Quellen (AUX)
  - ◇ Für den Anschluss analoger Audioquellen mit einem RCA-Kabel (Links/Rechts)
4. Sub Out
  - ◇ Für den Anschluss eines Subwoofers
5. Optisch/Digital 1 und 2
6. USB Power
  - ◇ Zum Aufladen von USB-Geräten mit 5 V oder als Stromanschluss für ein Chromecast-Gerät. (siehe Punkt 5 auf Seite 8)
7. Erdung (GND)
  - ◇ Anschluss für das Massekabel des Plattenspielers
8. Lautsprecherbuchse
  - ◇ Anschlusskabel für passiven Lautsprecher
9. Gerätedose
  - ◇ Verbinde das Netzanschlusskabel mit der Gerätebuchse und einer Steckdose

## 2.2 Übersicht Fernbedienung (Funktionen)



1. Power
  - ◇ Drücke die Power-Taste zum Ein- und Ausschalten des Geräts
2. Eingangswahltaste
  - ◇ Drücke die Taste, um die gewünschte Eingangsquelle zu wählen
3. Lautstärke +/-
  - ◇ Drücke die Taste, um lauter oder leiser zu stellen
4. Koppeln (Pairing) von Bluetooth-Geräten
  - ◇ Drücke die Taste zum Verbinden eines neuen Bluetooth-Geräts
5. Titelsprung im Bluetooth-Modus
  - ◇ Drücke die Tasten, um einen Titel vor oder zurück zu springen
6. Ton aus- oder einschalten
  - ◇ Drücke die Taste, um den Ton aus- oder einzuschalten

## 3. Quick-Start

1. Schließe die Lautsprecher mit dem mitgelieferten Lautsprecherkabel an.
2. Verbinde das Netzanschlusskabel mit einer Steckdose und der Buchse auf der Rückseite des linken Lautsprechers (dieser hat einen Verstärker). Die Kontroll-LED am Lautsprecher leuchtet auf.
3. Um deine Bluetooth-Geräte zu koppeln, schaltest du die Lautsprecher an und drückst für 3 Sekunden die Taste „PAIRING“ auf deiner Fernbedienung, bis die LED zu blinken anfängt. Deine Lautsprecher befinden sich jetzt im Koppelungsmodus. Aktiviere Bluetooth auf deinem Zuspieldgerät und suche nach Bluetooth-Geräten. Dein Lautsprecher wird als „ARGON FORTE“ angezeigt. Drücke „Pair“ und du bist verbunden. Die Kontroll-LED am Lautsprecher leuchtet dauerhaft blau. Du kannst jetzt Musik hören!
4. Neben Bluetooth verfügen deine Forte-Lautsprecher über vier weitere Eingänge: Optical1, Optical2, AUX und Phono. Wähle mit der mitgelieferten Fernbedienung den gewünschten Eingang.
5. Wenn du einen Plattenspieler am Phono-Eingang des Forte-Lautsprechers anschließt, vergiss nicht, auch das Massekabel des Plattenspielers mit der Erdungsschraubklemme GND zu verbinden.
6. Wenn du einen aktiven Subwoofer besitzt, verbinde ihn mit einem RCA-Kabel mit dem SUB OUTPUT des Forte-Lautsprechers.
7. Deine Argon Forte-Lautsprecher unterstützen die meisten Fernbedienungsbefehle von Samsung, Sony und LG für „Lautstärke +/-“ und „Ton aus/ein“, allerdings nur auf IR-Fernbedienungen.
8. Wir empfehlen dir, deine Forte-Lautsprecher während einer Einspielzeit von etwa 15–20 Stunden bei normaler Lautstärke zu betreiben, bevor du dich für die endgültige Positionierung der Lautsprecher entscheidest. Während der Einspielzeit werden die Membranen weicher und spielen wie gewünscht.
9. Das optimale Klangerlebnis hast du, wenn du in der besten Hörposition die Lautsprecher auf Kopfhöhe und nicht zu weit von einer Wand entfernt aufstellst.

## 4. Besondere Funktionsmerkmale

1. Fernbedienungsfunktion für Geräte von Samsung, Sony und Denon
  - ◇ Der Argon FORTE beherrscht IR-Befehle der gebräuchlichsten TV-Geräte von Sony und Samsung. Mit der Fernbedienung für dein Sony- oder Samsung-Gerät kannst du alle Grundbefehle ausführen:  
**Lauter, leiser und Ton aus/ein.** Auf dem FORTE.
  - ◇ Wenn du eine Fernbedienung hast, die keine IR-Befehle sendet (z. B. eine Smart-Fernbedienung), wie bei einigen neueren TV-Geräten, die aber eine IR-Lernfunktion unterstützen, kannst du den Fernseher dazu zwingen, IR-Befehle an dein Produkt zu senden, so dass du mit deiner TV-Fernbedienung deinen FORTE steuern kannst. Diese Funktion findest du in der Liste im Setup-Menü deines Fernsehers. Im Zweifelsfall enthält das Handbuch deines Fernsehers weitere Informationen.
2. Auto Sense (APU Auto Power Up)
  - ◇ Im Standby-Modus wird der FORTE durch die voreingestellte automatische Einschaltfunktion automatisch eingeschaltet, sobald du Musik auf deinem Zuspieldgerät wiedergibst. (Bitte beachte, dass Auto Sense nicht am Phono-Eingang funktioniert)
  - ◇ Bluetooth verbindet sich automatisch mit bereits gekoppelten Geräten.
  - ◇ Die Funktion Auto Sense kannst du bei Bedarf ausschalten. Drücke die Power-Taste auf der Fernbedienung für 5 Sekunden und die APU des FORTE ist deaktiviert.  
Wird der FORTE erneut eingeschaltet, funktioniert er wieder normal mit APU-Funktion.
  - ◇ Wenn du nicht willst, dass Auto Sense bei jedem Einschalten wieder aktiviert wird, musst du den Verstärker immer manuell mit der Fernbedienung abschalten (und die Power-Taste dafür 5 Sekunden gedrückt halten).
3. Auto-Standby (APD Auto Power Down)
  - ◇ Der FORTE wechselt automatisch in den Standbymodus, wenn 15 Minuten lang keine Musik wiedergegeben wird.
  - ◇ Die Zeitabschaltung bei Unterbrechung der Bluetooth-Verbindung mit einem Bluetooth-Gerät beträgt ebenfalls 15 Minuten
4. Bluetooth-Geräte trennen
  - ◇ Drücke die BT-Taste 5 Sekunden lang – die Leuchte blinkt und die Trennung bzw. das Reset ist ausgeführt

## 5. Anschließen eines Chromecast Audiogeräts

Deine Argon Forte-Lautsprecher lassen sich leicht und relativ preiswert in WiFi-Streaming-Lautsprecher umwandeln, indem du einen Google Chromecast Audioadapter anschließt. Mehr über Chromecast Audio erfährst du [hier](#)

Für den Anschluss eines Chromecast Audiogeräts an die Argon Forte-Lautsprecher hast du zwei Möglichkeiten.

- ◇ Anschluss von Chromecast Audio **über den USB-Stromanschluss am Forte** (Punkt 2.2.6, Seite 4)
  - ◇ Chromecast muss an einen optischen Eingang angeschlossen werden (Punkt 2.2.5, Seite 5).  
Ein solches Anschlusskabel wird mit dem Chromecast nicht mitgeliefert. Das benötigte Kabel ist ein optisches Mini/Toslink Digital-Kabel und sieht wie folgt aus.  
**Dieses Digitalkabel ermöglicht eine optimale Klangqualität.**



- ◇ Anschluss von Chromecast Audio **an eine normale Steckdose**, um Chromecast mit Strom zu versorgen.
  - ◇ Chromecast muss an den Line-In-Eingang angeschlossen werden (Punkt 2.2.3, Seite 4). Ein solches Anschlusskabel wird mit dem Chromecast nicht mitgeliefert. Das benötigte Kabel ist ein RCA-Kabel und sieht wie folgt aus.





## 6. Technische Daten

- ◇ 2-Wege-Aktiv-Lautsprechersystem mit eingebautem 4-Kanal-Class-D-Verstärker
- ◇ Bassreflexsystem
- ◇ Leistung 8 Ohm: 2 x 80 Watt RMS
- ◇ Übertragungsbereich:
  - ◇ Forte A4 50-20.000 Hz ( $\pm 3$  dB)
  - ◇ Forte 5 40-20.000 Hz ( $\pm 3$  dB)
- ◇ Hochtöner: 1"-Softdome mit Neodym-Magnet
- ◇ Tief-/Mitteltontreiber:
  - ◇ Forte A4 4"-Tief-/Mitteltontreiber
  - ◇ Forte A5 5"-Tief-/Mitteltontreiber
- ◇ Energieverbrauch im Standby: < 0,5 Watt
- ◇ **Eingänge:** 2 x optisch-digital, L/R Analog-Stereo-In (RCA), Phono-Eingang (MM), kabelloses Bluetooth aptX
- ◇ **Ausgänge:** SUB-Out für Subwoofer, 5-V-USB-Ausgang (z. B. für Chromecast Audio oder zum Aufladen von Smartphones)
- ◇ Bluetooth-Funktion mit Qualcomm aptX
- ◇ Auto-Ein/Aus an den Eingängen inkl. Bluetooth, nicht jedoch am Phono-Eingang
- ◇ Magnetische Frontabdeckung
- ◇ Abmessungen:
  - (1) FORTE A4 14,3 x 24,0 x 29 cm (B x H x T)
  - (2) FORTE A5 16,5 x 27,0 x 23,0 cm (B x H x T)
- ◇ Gewicht:
  - ◇ FORTE A4 6,7 kg (Set)
  - ◇ FORTE A5 8,2 kg (Set)
- ◇ Farben: Mattschwarz (Zierring bronzefarben), Mattweiß (Zierring silberfarben)