

nouri auto

User Manual
Manual del usuario
Mode d'emploi
Benutzerhandbuch
Manuale d'uso

TensCare™

Contents

Introduction	3
Kit Contents	3
Pump Parts	3
Cleaning and Sterilising	4
Installation Guide	6
Pump Controls and Display	7
Pumping with Nouri Auto	7
Storing Breast Milk	9
Preparing Breast Milk	9
Power Supply	10
Feeding Breast Milk	10
Charging your Nouri Auto	10
When to start using Nouri	11
Troubleshooting	11
Warranty	12

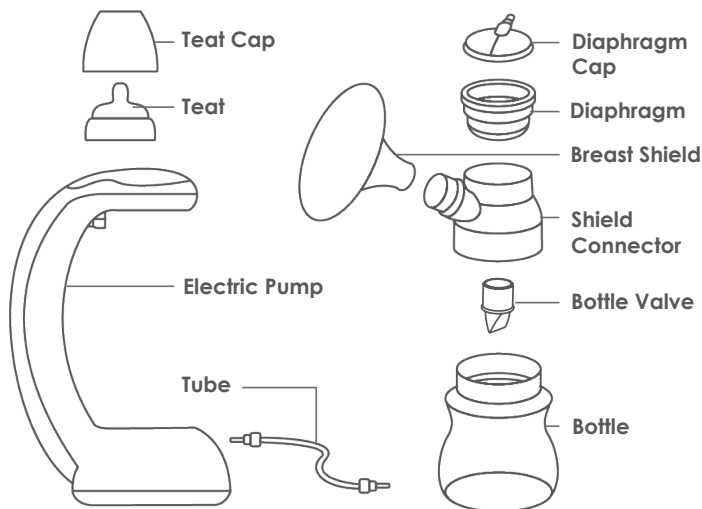
Introduction

Nouri Auto is an automatic breast pump, designed to make breast pumping quick and easy. The pump offers a variety of suction levels and modes alongside its soft breast shields. Nouri Auto includes an integrated light, allowing you to pump day and night in complete comfort.

Kit Contents

- 1 x Electric pump
- 2 x Bottle (150ml)
- 1 x Feeding teat and cap
- 1 x Diaphragm
- 1 x Tube
- 1 x Breast Shield
- 1 x Shield cover
- 1 x Shield connector
- 1 x Bottle cap
- 1 x USB cable
- 1 x Bottle dock
- 2 x Bottle valve
- 1 x Diaphragm cap

Pump Parts



Cleaning and Sterilising

Before using for the first time

Clean and sanitise the below parts before using your Nouri Auto for the first time. Use the following cleaning and sanitising instructions.

- Breast shield
- Shield connector
- Bottle Valve and Valve membrane
- Bottle

After each use:

Clean all parts that come in contact with your breast and breast milk.

- Separate all parts, remembering to remove the clear membrane from the bottle valve
- Rinse the parts in cool water to remove breast milk residue.

Washing in sink:

- Soak all parts in warm soapy water for 5 minutes and then clean with a clean dish-cloth or soft brush.
- Rinse all parts that come in contact with your breast and breast milk with clear water.
- Allow parts to dry.

Washing in dishwasher:

- Wash all separated parts on the top rack of the dishwasher.
- Allow all parts to dry.

Sanitise daily:

- Wash hands thoroughly.
- Separate all parts that come in contact with your breast and breast milk, remembering to remove the clear membrane from the bottle valve
- Immerse parts in boiling water for 10 minutes using a household pot.
- Allow water to cool before removing parts from the water.
- Place parts on a clean surface and/or towel and allow to dry.

Tubing and Electric Pump Unit

- Turn off the breast pump
- Unplug the pump from any power source.



- Separate the tube from the pump and bottle.
- Wipe the electric pump unit and tube with a clean, damp cloth.

Caution:

Only use drinking tap water or bottled water for cleaning. Separate and wash all parts that come in contact with the breast and milk immediately after use to avoid milk residue drying and to prevent bacteria growth.

Do not store wet or damp parts.

During sanitising with boiling water, prevent the parts from touching the side of the pot. This can cause the parts to deform or be damaged. Nouri is for single person use. To avoid contamination, please do not share the pump.

Note:

Wash the Nouri Auto parts that come in contact with the breast and breast milk after every use.

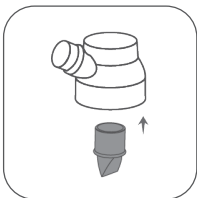
Sanitise the Nouri Auto parts that come in contact with the breast and breast milk once a day.

Be careful not to damage parts during cleaning.

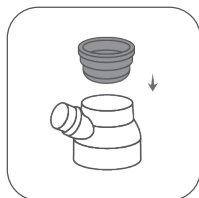
Installation Guide



1. Wash your hands thoroughly with soap and water.



2. Insert the bottle valve into the shield connector.



3. Insert the diaphragm into the top of the shield connector.



4. Attach the diaphragm cap on top of the diaphragm with the tube insert positioned roughly 135° from the shield connector thread.



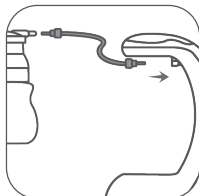
5. Turn the diaphragm cover 45° clockwise.



6. Screw the bottle into the shield connector assembly.



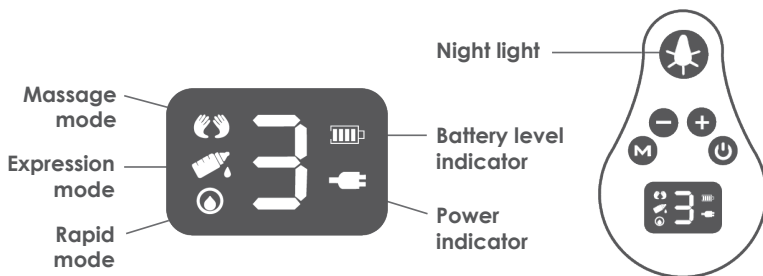
7. Attach the breast shield to the shield connector.



8. Connect the bottle to the electric pump by inserting the tube firmly onto the diaphragm cap and pump unit or insert the diaphragm cap directly into the pump.



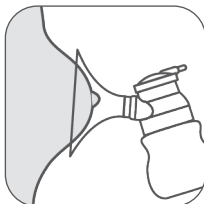
Pump Controls and Display



Pumping with Nouri Auto



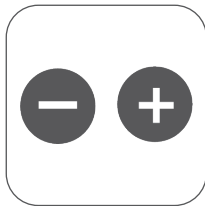
1. Wash your hands thoroughly with soap and water and make sure that your breast is clean.



2. Place the breast pump onto your breast. Make sure that you centre your nipple.



3. Turn on the Nouri Auto. Note pumping will start automatically so make sure the breast is positioned correctly before switching on the pump.



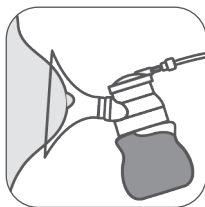
4. When turning on, massage mode will begin. Use the increase and decrease buttons to find a comfortable suction level.



5. After 2 minutes, expression mode will automatically begin. Again, select a comfortable suction level using the increase and decrease buttons.



6. For a faster expression, switch to rapid mode by pressing and holding the mode switch button for 2 seconds.



7. Stop pumping when the milk stops flowing or when the bottle is full.



8. Remove the electric pump unit (and tube) from the bottle assembly.



9. Unscrew the bottle from the shield connector. Use the bottle cap to seal the bottle for storage or the feeding teat for feeding.

Note:

- The pump will run for 30 minutes before automatically turning off. A single expression should not last longer than 20 minutes.
- To return to expression mode from rapid mode, press and hold the mode switch button for 2 seconds. To switch between massage mode and expression mode, press the mode switch button. Massage mode cannot be accessed from rapid mode.
- Night light has 2 brightness settings. Press the light button to cycle between OFF, low brightness and high brightness.

Cautions

- As shown in the illustration, your nipple should be positioned centrally in the breast shield. Incorrect positioning may cause irritation or frictional pain.
- Volume of feeding bottle is 150ml. If milk volume is estimated to be more, please use a second bottle.
- If you feel pain or discomfort, stop using the pump and refer to the Troubleshooting section of this manual.

Storing Breast Milk

Storage location	Temperature	Max. storage duration
Room	16-29 °C (60-85 °F)	4 hours
Refrigerator	4 °C (39 °F)	4 days
Freezer	<-4 °C (25 °F)	0-6 months

The above only applies for infants one month of older. Please consult a doctor for more details.

Warning:

- Do not refreeze thawed milk.
- Do not mix fresh breast milk with thawed milk.

Note:

- Fresh breast milk should be stored in refrigerator or freezer.
- Be sure to date the milk for storage.
- When freezing, maximum milk volume should be $\frac{3}{4}$ of storage bottle. Milk can expand during freezing.

Preparing Breast Milk

- If the milk is refrigerated, put the milk container in warm water to heat the milk. Shake the container to warm the milk through.
- If the milk is frozen, defrost in the refrigerator 24 hours prior to using. Once defrosted, warm it as refrigerated milk.

Using milk heater:

Turn on milk heater and set it to 40°C. Put milk container into heater. Layers of liquid may form when using frozen milk. This is normal. Please shake bottle well before feeding.

Warning:

- Do not heat thawed milk again.
- Do not use microwave oven to defrost breast milk.
- Do not heat milk with boiling water.
- If hot water is used to heat milk, please try milk temperature before feeding.

Feeding Breast Milk

It is recommended that breastfeeding is well established prior to bottle feeding your baby.

- Always inspect the bottle, teat and other parts before and after each use. If the teat appears cracked or torn, stop using immediately.
- To prevent possible choking hazard, test the strength of teat by pulling on bulb portion of the teat.
- Do not attempt to enlarge the teat hole.
- Infants must not be bottle fed without adult supervision.
- The teat should not be used as a pacifier.
- Clean and disinfect the bottle before first use and after every use.

Charging your Nouri Auto

To charge the Nouri Auto, connect the USB charging cable to the pump and a power socket. The charging indicator and battery level will show on the display.

When fully charged, the battery indicator will stop flashing and show a full battery.

The Nouri Auto can be used during charging if needed.

The battery has a charge time of 2 hours and will last for 70 minutes before needing to be recharged.

Power Supply

Input: AC100-240V (50/60Hz) 0.2A

Output: 5V/1A

Built-in lithium ion battery: 3.7V/850mAh

Warning:

- Do NOT use a USB charging cable other than the cable provided.



When to start using Nouri

1. If you start breastfeeding successfully, we suggest to start using Nouri after regular milk secretion and feeding is formed. (Breast pumps are usually used 2-4 weeks after the baby is born)
2. Nouri Pump should be used in the following circumstances:
 - If you cannot start breastfeeding, regular pumping helps establish and sustain milk secretion.
 - When you feed your baby in hospital.
 - When you feel your breast is swelling or painful, you can pump milk between feeding to release discomfort.
 - If your nipple is painful or cracked and therefore unable to feed your baby, you can pump milk until the nipple recovers.
 - If you have to leave your baby for a period of time and therefore not breastfeed regularly, you can pump milk to keep functional milk secretion.

Troubleshooting

Problem	Possible causes	Solution
Pump does not work	<ul style="list-style-type: none">• Empty battery• Battery installed incorrectly• Power cable is not connected properly.	<ul style="list-style-type: none">• Recharge battery• Make sure battery is installed correctly.• Check power cable is firmly connected with the pump and power socket.
Low/no suction force	<ul style="list-style-type: none">• Incorrectly positioned on the breast• Tubes are not connected correctly.• Incorrect installation of valve plate/valve plate damaged	<ul style="list-style-type: none">• Check shield is placed on the centre of the breast.• Make sure tubes are firmly connected with the diaphragm cover and pump unit.• Check valve plate is installed correct and there is no deformation.
Pain during pumping	<ul style="list-style-type: none">• Incorrectly positioned on the breast• Too high suction force	<ul style="list-style-type: none">• Check shield is placed on the centre of the breast.• Use lower suction force• Using massage mode before express milk can help to alleviate pain.

Warranty

This product is warranted to be free from manufacturing defects for one year from the date of purchase. This warranty is void if the product is modified or altered, is subject to misuse or abuse; damaged in transit; lack of responsible care; is dropped; if damage occurs by reason of failure to follow the written instruction booklet enclosed; or if product repairs are carried out without authority from TensCare Ltd.

We will repair, or at our option replace free of charge, any parts necessary to correct material or workmanship, or replace the entire unit and return to you during the period of the warranty. Otherwise, we will quote for any repair which will be carried out on acceptance of our quotation. The benefits conferred by this warranty are in addition to all other rights and remedies in respect of the product, which the consumer has under the Consumer Protection Act 1987.

Our goods come with guarantees that cannot be excluded under the UK consumer Law. You are entitled to have the goods repaired or replaced if the goods fail to be of acceptable quality.

Before you send your unit for service please be sure to read the user manual and follow all the instructions.

Should repair be needed within the warranty period, please return the device with the following details:

1. Name:
2. Address:
3. Telephone:
4. E-mail:
5. Date of Purchase:
6. Proof of Purchase:

Returns should be sent to the following address:

TensCare Ltd
PainAway House,
9 Blenheim Road,
Longmead Business Park,
Epsom, Surrey
KT19 9BE, UK

For more information, please call +44 (0) 1372 723 434.



Contenido

Introducción	14
Contenido del Kit	14
Partes de la Bomba	14
Limpieza y Esterilización	15
Guía de Instalación	16
Guía de funcionamiento	17
Bombeo con Nouri Auto	18
Almacenamiento de la Leche Materna	20
Preparar la Leche Materna	20
Alimentación de la Leche Materna	21
Cargando tu Nouri Auto	21
Suministro de Energía	21
Cuándo empezar a usar Nouri	21
Solución de Problemas	22
Garantía	23

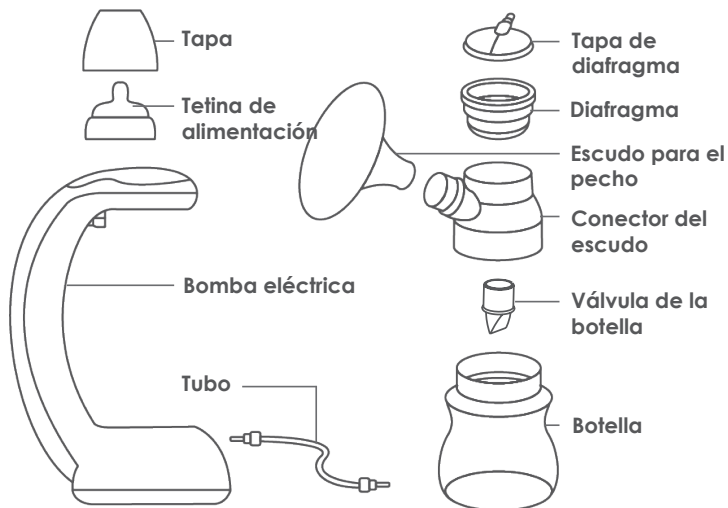
Introducción

Nouri Auto es un extractor de leche automático, diseñado para que el bombeo de leche sea rápido y fácil. El extractor ofrece una variedad de niveles y modos de succión junto con sus suaves cojines de masaje. Nouri Auto incluye una luz integrada, que le permite extraer leche de día y de noche con total comodidad.

Contenido del Kit

- 1 x Bomba eléctrica
- 2 x Botella (150ml)
- 1 x Tetina de alimentación y tapa
- 1 x Diafragma
- 1 x Tubo
- 1 x Escudo para el pecho
- 1 x Cubierta del escudo
- 1 x Conector del escudo
- 1 x Tapa de botella
- 1 x cable USB
- 1 x Muelle de botellas
- 2 x Válvula de la botella
- 1 x Tapa de diafragma

Partes de la Bomba



Limpieza y Esterilización

Antes de usar por primeravez

Limpia y desinfecta las partes de abajo antes de usar tu Nouri Auto por primera vez. Siga las siguientes instrucciones de limpieza y desinfección.

- Escudo para el pecho
- Conector del escudo
- Válvula de la botella, Membrana de la válvula
- Botella

Después de cada uso:

Limpia todas las partes que entran en contacto con tu pecho y la leche materna.

- Separar todas las partes, recordando quitar la membrana transparente de la válvula de la botella.
- Separa todas las partes que entran en contacto con el pecho y la leche materna, recordando quitar la membrana transparente de la válvula del biberón.

Lavar en el fregadero:

- Remoje todas las partes en agua tibia y jabonosa durante 5 minutos y luego limpie con un trapo de cocina limpio o un cepillo suave.
- Enjuague todas las partes con agua clara.
- Deje que las partes se sequen.

Lavado en el lavavajillas:

- Lavar todas las partes separadas en la rejilla superior del lavavajillas
- Deje que todas las partes se sequen.

Saneado diario

- Lávate bien las manos.
- Separe todas las partes que entran en contacto con el pecho y la leche materna, recordando retirar la válvula del extractor del cuerpo del mismo.
- Sumergir las partes en agua hirviendo durante 10 minutos usando una olla doméstica.
- Deje que el agua se enfríe antes de sacar partes del agua.
- Coloca las piezas sobre una superficie limpia y/o una toalla y déjalas secar.

Precaución:

Sólo usa agua del grifo o agua embotellada para la limpieza.

Separe y lave todas las partes que entren en contacto con el pecho y la leche inmediatamente después de su uso para evitar que los residuos de la leche se sequen y para prevenir el crecimiento de bacterias.

No guarde las partes húmedas o mojadas.

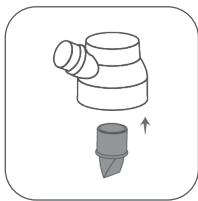
Durante la higienización con agua hirviendo, evitar que las piezas toquen el lado de la olla. Esto puede causar que las partes se deformen o se dañen.

El Nouri es para uso de una sola persona. Para evitar la contaminación, por favor no comparta la bomba.

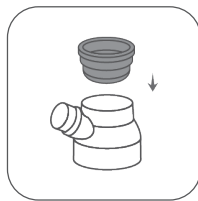
Guía de Instalación



1. Lávate bien las manos con agua y jabón.



2. Inserte la válvula de la botella en el conector del escudo.



3. Inserte el diafragma en la parte superior del conector de la pantalla.



4. Coloque la tapa del diafragma en la parte superior del mismo con el inserto del tubo colocado aproximadamente a 135° de la rosca del conector del escudo.



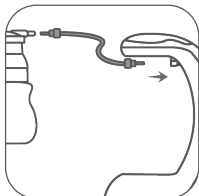
5. Gire la tapa del diafragma 45° en el sentido de las agujas del reloj.



6. Enrosca la botella en el conjunto del conector del escudo.



7. Conecta el escudo del pecho al conector del escudo.



8. Conecte el biberón a la bomba eléctrica insertando el tubo firmemente en la tapa del diafragma y la unidad de la bomba o inserte la tapa del diafragma directamente en la bomba.

Guía de funcionamiento

- modo de masaje
- modo de expresión
- modo rápido



Lámpara de noche

Indicador del nivel de la batería

Indicador de energía



Bombeo con Nouri Auto



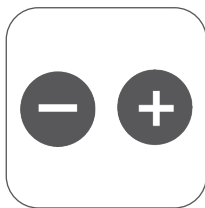
1. Lávate bien las manos con agua y jabón y asegúrate de que tu pecho esté limpio.



2. Coloque el extractor de leche en su pecho. Asegúrese de centrar el pezón.



3. Enciende el Nouri Auto. Tenga en cuenta que la extracción de leche se iniciará automáticamente, por lo que debe asegurarse de que el pecho esté en la posición correcta antes de encender el extractor.



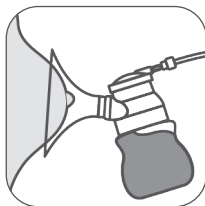
4. Cuando se encienda, el modo de masaje comenzará. Use los botones de aumento y disminución para encontrar un nivel de succión cómodo.



5. Después de 2 minutos, el modo de expresión comenzará automáticamente. Una vez más, seleccione un nivel de succión cómodo con los botones de aumento y disminución.



6. Para una expresión más rápida, cambie al modo rápido manteniendo pulsado el botón de cambio de modo durante 2 segundos.



7. Deje de bombear cuando la leche deje de fluir o cuando la botella esté llena.



8. Retire la unidad de bomba eléctrica (y el tubo) del conjunto de la botella.



9. Desenrosque la botella del conector del escudo. Utilice la tapa del biberón para sellar el biberón para el almacenamiento o la tefina de alimentación para la alimentación.

Nota:

- La bomba funcionará durante 30 minutos antes de apagarse automáticamente. Una sola expresión no debe durar más de 20 minutos.
- Para volver al modo de expresión desde el modo rápido, mantenga pulsado el botón de cambio de modo durante 2 segundos. Para volver al modo de masaje desde el modo de expresión, presione el botón de cambio de modo. No se puede acceder al modo de masaje desde el modo rápido.
- La luz nocturna tiene 2 ajustes de brillo. Presione el botón de luz para alternar entre APAGADO, brillo bajo y brillo alto.

Precaución

- Como se muestra en la ilustración, el pezón debe estar colocado en el centro del escudo del pecho. Una posición incorrecta puede causar irritación o dolor por fricción.
- El volumen del biberón es de 180 ml. Si se estima que el volumen de leche es mayor, por favor use un segundo biberón.
- Si siente dolor o molestias, deje de usar la bomba y consulte la sección de resolución de problemas de este manual.

Almacenamiento de la Leche Materna

Ubicación de almacenamiento	Temperatura	Max. duración del almacenamiento
Habitación	16-29 °C (60-85 °F)	4 horas
Refrigerador	4 °C (39 °F)	4 días
Congelador	<-4 °C (25 °F)	0-6 meses

Lo anterior sólo se aplica a los bebés de un mes de edad. Por favor, consulte a un médico para más detalles.

Advertencia:

- No vuelva a congelar la leche descongelada.
- No mezcle la leche materna fresca con la leche descongelada.

Nota:

- La leche materna fresca debe almacenarse en el refrigerador o en el congelador.
- Asegúrate de poner fecha a la leche para su almacenamiento.
- Cuando se congela, el volumen máximo de leche debe ser $\frac{3}{4}$ de botella de almacenamiento. La leche puede expandirse durante la congelación.

Preparar la Leche Materna

Si la leche está refrigerada, pon el recipiente de la leche en agua caliente para calentarla. Agitar el recipiente para calentar la leche. Si la leche está congelada, descongela en el refrigerador 24 horas antes de usarla. Una vez descongelada, caliéntela como leche refrigerada.

Usando el calentador de leche:

Enciende el calentador de leche y ponlo en 40°C. Ponga el recipiente de leche en el calentador.

*Capas de líquido pueden para cuando se usa leche congelada. Esto es normal. Por favor, agite bien el biberón antes de alimentarlo.

Precaución:

- No vuelva a calentar la leche descongelada.
- No use el horno microondas para descongelar la leche materna.
- No caliente la leche con agua hirviendo.
- Si se usa agua caliente para calentar la leche, pruebe la temperatura de la leche antes de alimentar.



Alimentación de la Leche Materna

Se recomienda que la lactancia materna esté bien establecida antes de alimentar al bebé con biberón.

- Siempre inspeccione el biberón, la tetina y otras partes antes y después de cada uso. Si la tetina aparece agrietada o rota, deje de usarla inmediatamente.
- Para prevenir el posible peligro de asfixia, pruebe la fuerza de la teta tirando de la porción del bulbo de la teta.
- No intente ampliar el agujero de la teta.
- Los bebés no deben ser alimentados con biberón sin la supervisión de un adulto.
- La tetina no debe usarse como chupete.
- Limpia y desinfecta el frasco antes de usarlo por primera vez y después de cada uso.

Cargando tu Nouri Auto

Para cargar el Nouri Auto, conecta el cable de carga USB a la bomba y a una toma de corriente. El indicador de carga y el nivel de la batería se mostrarán en la pantalla.

Cuando esté completamente cargado, el indicador de la batería dejará de parpadear y mostrará una batería llena.

El Nouri Auto puede ser usado durante la carga si es necesario.

La batería tiene un tiempo de carga de 2 horas y durará 70 minutos antes de necesitar ser recargada.

Suministro de Energía

Entrada: AC100-240V (50/60Hz) 0.2A

Salida: 5V/1A

Batería de iones de litio incorporada: 3.7V/850mAh

Advertencia:

- NO utilice un cable de carga USB que no sea el cable suministrado.

Cuándo empezar a usar Nouri

1. Si comienza a amamantar con éxito, le sugerimos que empiece a usar Nouri después de que se forme la secreción de leche y la alimentación regular. (Los extractores de leche se utilizan generalmente entre 2 y 4 semanas después del nacimiento del bebé)
2. La Bomba Nouri debe utilizarse en las siguientes circunstancias
 - Si no puede comenzar a amamantar, el bombeo regular ayuda a establecer y mantener la secreción de leche.

- Cuando alimentas a tu bebé en el hospital.
- Cuando sienta que su pecho se está hinchando o le duele, puede extraer leche entre las tomas para liberar la incomodidad.
- Si su pezón está dolorido o agrietado y, por lo tanto, no puede alimentar a su bebé, puede extraer leche hasta que el pezón se recupere.
- Si tiene que dejar a su bebé por un período de tiempo y por lo tanto no lo amamanta regularmente, puede extraer leche para mantener la secreción de leche funcional.

Solución de Problemas

Problema	Posibles causas	Solución
La bomba no funciona	<ul style="list-style-type: none"> • Batería vacía • Batería instalada incorrectamente • El cable de alimentación no está conectado correctamente. 	<ul style="list-style-type: none"> • Recharge battery • Recargar la batería • Asegúrese de que la batería esté instalada correctamente. • Compruebe que el cable de alimentación esté firmemente conectado con la bomba y la toma de corriente.
Baja/sin fuerza de succión	<ul style="list-style-type: none"> • Posicionado incorrectamente en el pecho • Los tubos no están conectados correctamente. • Instalación incorrecta de la placa de la válvula/placa de la válvula dañada 	<ul style="list-style-type: none"> • Asegúrate que el escudo se coloca en el centro del pecho. • Asegúrese de que los tubos estén firmemente conectados con la cubierta del diafragma y la unidad de la bomba. • Asegúrate que la placa de la válvula de retención está instalada correctamente y no hay deformación.
Dolor durante el bombeo	<ul style="list-style-type: none"> • Posicionado incorrectamente en el pecho • Una fuerza de succión demasiado alta 	<ul style="list-style-type: none"> • Asegúrate que el escudo se coloca en el centro del pecho. • Usar una fuerza de succión menor • Usar el modo de masaje antes de extraer la leche puede ayudar a aliviar el dolor.

Garantía

Se garantiza que este producto está libre de defectos de fabricación durante un año a partir de la fecha de compra. Esta garantía se anulará si el producto se modifica o altera, si se somete a un mal uso o abuso, si se daña durante el transporte, si no se le da un cuidado responsable, si se cae, si el daño se produce por no seguir el folleto de instrucciones escrito que se adjunta o si se realizan reparaciones del producto sin la autorización de TensCare Ltd.

Repararemos, o a nuestra elección, sustuiremos gratuitamente, cualquier pieza necesaria para corregir el material o la mano de obra, o bien sustuiremos la unidad entera y se la devolveremos durante el período de garantía. De lo contrario, cotizaremos para cualquier reparación que se llevará a cabo tras la aceptación de nuestro presupuesto. Los beneficios conferidos por esta garantía se suman a todos los demás derechos y recursos con respecto al producto, que el consumidor tiene en virtud de la Ley de Protección al Consumidor de 1987.

Nuestros productos vienen con garantías que no pueden ser excluidas en virtud de la ley de consumo del Reino Unido. Tiene derecho a que los bienes sean reparados o reemplazados si no son de calidad aceptable.

Antes de enviar la unidad a servicio tome unos minutos para leer el manual y asegurarse de estar siguiendo todas las instrucciones.

En caso de que sea necesaria una reparación dentro del período de garantía, devuelva el dispositivo con los siguientes detalles:

1. Nombre:
2. Domicilio:
3. Teléfono:
4. E-mail:
5. Fecha de Compra:
6. Comprobante de Compra:

Devuelva la unidad a la siguiente dirección:

TensCare Ltd
PainAway House,
9 Blenheim Road,
Longmead Business Park,
Epsom, Surrey
KT19 9BE, UK

Si requiere alguna otra información contactarnos en nuestro número: +44 (0) 1372 723 434.

Contenu

Introduction	25
Composants	25
Pièces de Pompe	25
Nettoyage et Stérilisation	26
Guide d'installation	27
Guide d'utilisation	28
Pompage avec Nouri Auto	29
Conservation du Lait Maternel	31
Préparer le Lait Maternel	31
L'alimentation au Lait Maternel	32
Recharger votre Nouri Auto	32
Alimentation Électrique	32
Quand commencer à utiliser Nouri	32
Dépannage	33
Garantie	34

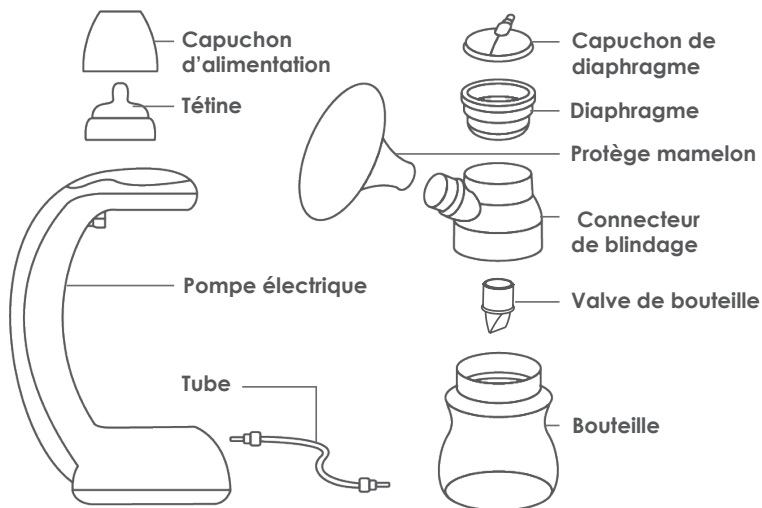
Introduction

Nouri Auto est un tire-lait automatique, destiné à rendre l'allaitement rapide et facile. Le tire-lait offre une variété de niveaux et de modes d'aspiration, ainsi que des coussins de massage souples. Nouri Auto comprend une lumière intégrée, vous permettant de tirer votre lait jour et nuit en tout confort.

Composants

- 1 x Pompe électrique
- 2 x Bouteille (150ml)
- 1 x Tétine et capuchon d'alimentation
- 1 x Diaphragme
- 1 x Tube
- 1 x Protège mamelon
- 1 x Couvercle de protection
- 1 x Connecteur de blindage
- 1 x Bouchon de bouteille
- 1 x Câble USB
- 1 x Quai à bouteilles
- 2 x Valve de bouteille
- 1 x Capuchon de diaphragme

Pièces de Pompe



Nettoyage et Stérilisation

Avant la première utilisation

Nettoyez et désinfectez les pièces ci-dessous avant d'utiliser votre Nouri Auto pour la première fois. Utilisez les instructions de nettoyage et d'assainissement suivantes.

- Protège mamelon
- Connecteur de blindage
- Valve de bouteille et Membrane de la vanne
- Bouteille

Après chaque utilisation

Nettoyez toutes les parties qui entrent en contact avec votre sein et votre lait maternel.

- Séparez toutes les pièces, en vous souvenant de retirer la membrane transparente du robinet de la bouteille.
- Séparez toutes les pièces qui entrent en contact avec votre sein et votre lait maternel, en n'oubliant pas d'enlever la membrane transparente de la valve du biberon.

Lavage dans l'évier:

- Faites tremper toutes les pièces dans de l'eau chaude savonneuse pendant 5 minutes, puis nettoyez-les avec un torchon propre ou une brosse douce.
- Rincez toutes les parties à l'eau claire.
- Laissez les pièces sécher.

Lavage au lave-vaisselle:

- Lavez toutes les pièces séparées sur le panier supérieur du lave-vaisselle.
- Laissez sécher toutes les pièces.

Assainissement quotidien:

- Se laver soigneusement les mains.
- Séparez toutes les parties qui entrent en contact avec votre sein et votre lait maternel, en vous souvenant de retirer la valve du corps du tire-lait.
- Immergez les pièces dans de l'eau bouillante pendant 10 minutes à l'aide d'une casserole ménagère.
- Laissez l'eau refroidir avant de retirer les pièces de l'eau.
- Placez les pièces sur une surface propre et/ou une serviette et laissez-les sécher.

Attention :

N'utilisez que de l'eau potable du robinet ou de l'eau en bouteille pour le nettoyage.

Séparez et lavez toutes les pièces qui entrent en contact avec le sein et le lait immédiatement après leur utilisation pour éviter que les résidus de lait ne sèchent et pour prévenir la croissance des bactéries.

Ne pas entreposer les pièces mouillées ou humides.

Lors de la désinfection à l'eau bouillante, évitez que les pièces ne touchent le côté du pot. Cela peut entraîner une déformation ou un endommagement des pièces.

Le Nouri est destiné à l'usage d'une seule personne. Pour éviter toute contamination, veuillez ne pas partager la pompe.

Remarque :

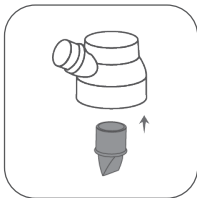
Lavez les pièces de Nouri Auto qui entrent en contact avec le sein et le lait maternel après chaque utilisation.

Assainissez les pièces Nouri Auto qui entrent en contact avec le sein et le lait maternel une fois par jour.

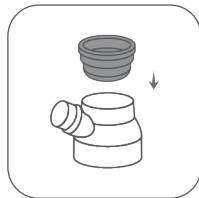
Guide d'installation



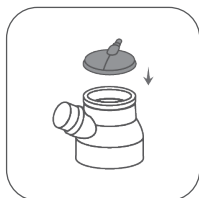
1. Lavez-vous soigneusement les mains à l'eau et au savon.



2. Insérez la valve de la bouteille dans le connecteur du protège mamelon.



3. Insérez le diaphragme dans la partie supérieure du connecteur du protège mamelon.



4. Fixez le capuchon du diaphragme sur le dessus du diaphragme avec l'insert du tube positionné à environ 135° du filetage du connecteur du protège mamelon.



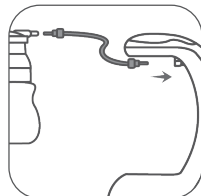
5. Tournez le couvercle du diaphragme de 45° dans le sens des aiguilles d'une montre.



6. Vissez le flacon dans l'ensemble du connecteur de protège mamelon.



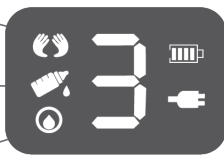
7. Fixez le plastron au connecteur du protège mamelon.



8. Raccordez le biberon à la pompe électrique en insérant le tube fermement sur le capuchon à membrane et l'unité de pompage ou insérez le capuchon à membrane directement dans la pompe.

Guide d'utilisation

le mode massage
le mode expression
le mode rapide



Lampe de nuit

Indicateur de niveau de batterie

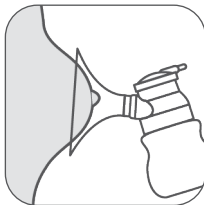
Indicateur d'alimentation



Pompage avec Nouri Auto



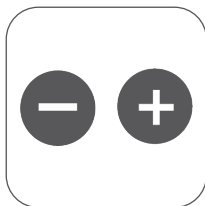
1. Lavez-vous soigneusement les mains à l'eau et au savon et veillez à ce que votre poitrine soit propre.



2. Placez le tire-lait sur votre sein. Veillez à bien centrer votre mamelon.



3. Allumez le Nouri Auto. Notez que le pompage démarrera automatiquement, donc assurez-vous que le sein est correctement positionné avant de mettre en marche la pompe.



4. Lors de la mise en marche, le mode massage commence. Utilisez les boutons d'augmentation et de diminution pour trouver un niveau d'aspiration confortable.



5. Après 2 minutes, le mode expression commencera automatiquement. Sélectionnez à nouveau un niveau de succion confortable à l'aide des boutons d'augmentation et de diminution.



6. Pour une expression plus rapide, passez en mode rapide en appuyant sur le bouton de changement de mode et en le maintenant enfoncé pendant 2 secondes.



7. Arrêtez de pomper lorsque le lait cesse de couler ou lorsque la bouteille est pleine.



8. Retirez l'unité de pompage électrique (et le tube) de l'ensemble du biberon.



9. Dévissez le biberon du connecteur de blindage. Utilisez le bouchon du biberon pour sceller le biberon pour le stockage ou la tétine pour l'alimentation.

Remarque :

- La pompe fonctionnera pendant 30 minutes avant de s'arrêter automatiquement. Une seule expression ne doit pas durer plus de 20 minutes.
- Pour revenir au mode expression à partir du mode rapide, appuyez sur le bouton de changement de mode et maintenez-le enfoncé pendant 2 secondes. Pour revenir au mode de massage à partir du mode d'expression, appuyez sur le bouton de commutation de mode. Le mode de massage n'est pas accessible à partir du mode rapide.
- La veilleuse dispose de 2 réglages de luminosité. Appuyez sur le bouton d'éclairage pour alterner entre OFF, faible luminosité et haute luminosité.

Attention

- mauvais positionnement peut provoquer une irritation ou une douleur par frottement.
- La contenance du biberon est de 150 ml. Si le volume du lait est estimé à plus, veuillez utiliser un deuxième biberon.
- Si vous ressentez une douleur ou un malaise, arrêtez d'utiliser le tire-lait et reportez-vous à la section Dépannage du présent manuel.

Conservation du Lait Maternel

Emplacement de stockage	Température	Max. durée de stockage
Pièce	16-29 °C (60-85 °F)	4 heures
Réfrigérateur	4 °C (39 °F)	4 journées
Congélateur	<-4 °C (25 °F)	0-6 mois

Ce qui précède ne s'applique qu'aux nourrissons âgés d'un mois ou plus. Veuillez consulter un médecin pour plus de détails.

Avertissement :

- Ne pas recongeler le lait décongelé.
- Ne pas mélanger du lait maternel frais avec du lait décongelé.

Remarque :

- Le lait maternel frais doit être conservé au réfrigérateur ou au congélateur.
- Assurez-vous de dater le lait pour la conservation.
- Lors de la congélation, le volume maximal de lait doit être $\frac{3}{4}$ du biberon de stockage. Le lait peut se dilater pendant la congélation.

Préparer le Lait Maternel

- Si le lait est frigorifié, mettez le récipient à lait dans de l'eau chaude pour chauffer le lait. Secouez le récipient pour faire chauffer le lait.
- Si le lait est congelé, décongelez-le dans le réfrigérateur 24 heures avant de l'utiliser. Une fois décongelé, réchauffez-le comme du lait réfrigéré..

Utiliser le chauffe-lait:

Allumez le chauffe-lait et réglez-le sur 40°C. Mettez le récipient à lait dans le chauffe-lait.

*Les couches de liquide peuvent être utilisées pour le lait congelé. Ceci est normal. Veuillez bien agiter le biberon avant de le nourrir.

Remarque:

- Ne pas réchauffer le lait décongelé.
- Ne pas utiliser de four à micro-ondes pour décongeler le lait maternel.
- Ne pas chauffer le lait avec de l'eau bouillante.
- Si de l'eau chaude est utilisée pour chauffer le lait, veuillez essayer la température du lait avant de le nourrir.

L'alimentation au Lait Maternel

Il est recommandé que l'allaitement maternel soit bien établi avant de donner le biberon à votre bébé.

- Inspectez toujours le biberon, la tétine et les autres parties avant et après chaque utilisation. Si la tétine semble fissurée ou déchirée, cessez immédiatement de l'utiliser.
- Pour éviter tout risque d'étouffement, testez la résistance de la tétine en tirant sur la partie bulbueuse du trayon.
- N'essayez pas d'agrandir le trou de la tétine.
- Les nourrissons ne doivent pas être nourris au biberon sans la surveillance d'un adulte.
- La tétine ne doit pas être utilisée comme sucette.
- Nettoyez et désinfectez le biberon avant la première utilisation et après chaque utilisation.

Recharger votre Nouri Auto

- Pour charger le Nouri Auto, branchez le câble de charge USB à la pompe et à une prise de courant. L'indicateur de charge et le niveau de la batterie s'afficheront sur l'écran.
- Lorsque la batterie est complètement chargée, l'indicateur de batterie cesse de clignoter et indique une batterie pleine.
- Le Nouri Auto peut être utilisé pendant la charge si nécessaire.
- La batterie a une durée de charge de 2 heures et durera 70 minutes avant de devoir être rechargée.

Alimentation Électrique

Entrée : AC100-240V (50/60Hz) 0,2A

Sortie : 5V/1A

Batterie lithium-ion intégrée : 3,7V/850mAh

Attention

- NE PAS utiliser un câble de chargement USB autre que celui fourni.

Quand commencer à utiliser Nouri

1. Si vous commencez à allaiter avec succès, nous vous conseillons de commencer à utiliser Nouri après la formation de sécrétions lactées et d'une alimentation régulière. (Les tire-lait sont généralement utilisés 2 à 4 semaines après la naissance du bébé)
2. La pompe Nouri doit être utilisée dans les circonstances suivantes
 - Si vous ne pouvez pas commencer à allaiter, un pompage régulier

aide à établir et à maintenir la sécrétion de lait.

- Lorsque vous nourrissez votre bébé à l'hôpital.
- Lorsque vous sentez que votre sein est gonflé ou douloureux, vous pouvez tirer du lait entre les tétées pour soulager la gêne.
- Si votre mamelon est douloureux ou fissuré et donc incapable de nourrir votre bébé, vous pouvez tirer du lait jusqu'à ce que le mamelon se rétablisse.
- Si vous devez laisser votre bébé pendant un certain temps et donc ne pas l'allaiter régulièrement, vous pouvez tirer du lait pour maintenir une sécrétion lactée fonctionnelle.

Dépannage

Problème	Causes possibles	Solution
La pompe ne fonctionne pas	<ul style="list-style-type: none">• Batterie faible• Batterie mal installée• Le câble d'alimentation n'est pas correctement branché.	<ul style="list-style-type: none">• Recharger la batterie• Assurez-vous que la batterie est correctement installée.• Vérifiez que le câble d'alimentation est bien connecté à la pompe et à la prise de courant.
Force d'aspiration faible/nulle	<ul style="list-style-type: none">• Mauvaise position sur le sein• Les tubes ne sont pas connectés correctement.• Installation incorrecte de la plaque de vanne/la plaque de vanne est endommagée	<ul style="list-style-type: none">• Vérifiez que la tétère est placée au centre du sein.• Vérifiez que les tubes sont fermement connectés avec le couvercle de la membrane et le groupe de pompage.• Vérifiez que la plaque de la valve est installée correctement et qu'il n'y a pas de déformation.
Douleur pendant le pompage	<ul style="list-style-type: none">• Mauvaise position sur la poitrine• Force d'aspiration trop élevée	<ul style="list-style-type: none">• La tétère de contrôle est placée au centre de la poitrine.• Utilisez une force d'aspiration plus faible• L'utilisation du mode massage avant le lait express peut aider à soulager la douleur.

Garantie

Ce produit est garanti contre tout défaut de fabrication pendant un an à compter de la date d'achat. Cette garantie est nulle si le produit est modifié ou altéré, s'il est soumis à une mauvaise utilisation ou à un abus, s'il est endommagé pendant le transport, s'il manque de soin nécessaire, s'il est abandonné, s'il est endommagé parce qu'il n'a pas suivi le mode d'emploi écrit joint au produit ou si les réparations du produit sont effectuées sans l'autorisation de TensCare Ltd.

Nous réparerons ou, à notre choix, remplacerons gratuitement toute pièce nécessaire pour corriger le matériel ou la fabrication, ou remplacerons l'ensemble de l'appareil et vous le rendrons pendant la durée de la garantie. Dans le cas contraire, nous établirons un devis pour toute réparation qui sera effectuée sur acceptation de notre devis. Les avantages conférés par cette garantie s'ajoutent à tous les autres droits et recours relatifs au produit, dont dispose le consommateur en vertu de la loi de 1987 sur la protection des consommateurs.

Nos produits sont assortis de garanties qui ne peuvent être exclues en vertu de la loi britannique sur la protection des consommateurs. Vous avez le droit de faire réparer ou remplacer les biens si ceux-ci ne sont pas de qualité acceptable.

Avant de renvoyer votre appareil, veuillez lire le mode d'emploi, vérifier que vous avez suivi les instructions et vérifier les résolutions de problèmes.

Si vous avez besoin de renvoyer l'appareil pour test pendant la période de garantie, veuillez renvoyer l'appareil avec les informations suivantes:

1. Nom:
2. Adresse:
3. Telephone:
4. E-mail:
5. Date D'achat:
6. Preuve De L'achat:

Veuillez renvoyer l'appareil à:

TensCare Ltd
PainAway House,
9 Blenheim Road,
Longmead Business Park,
Epsom, Surrey
KT19 9BE, UK

Pour toute information, contacter notre équipe au +44 (0) 1372 723 434.

Inhalt

Einführung	36
Inhalt des Kits	36
Pumpenteile	36
Reinigung und Sterilisation	37
Installationsanleitung	38
Pumpensteuerung und Anzeige	39
Pumpen mit Nouri Auto	40
Aufbewahrung von Muttermilch	42
Muttermilch ubereiten	42
Füttern mit Muttermilch	43
Aufladen Ihres Nouri Auto	43
Stromversorgung	43
Wann Sie mit der Anwendung von Nouribeginnen sollten	44
Fehlerbehebung	44
Garantie	45



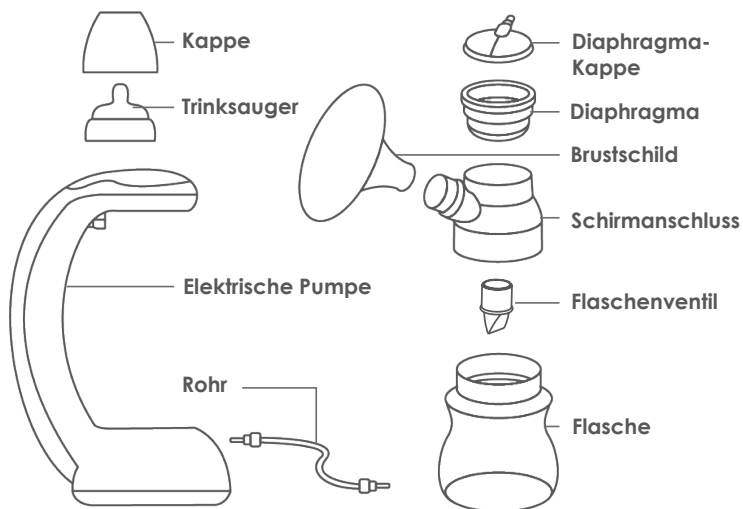
Einführung

Nouri Auto ist eine automatische Milchpumpe, die das Abpumpen der Brust schnell und einfach machen soll. Die Pumpe bietet neben ihren weichen Massagekissen eine Vielzahl von Saugstärken und Saugmodi. Die Nouri Auto verfügt über eine integrierte Beleuchtung, so dass Sie Tag und Nacht mit vollem Komfort pumpen können.

Inhalt des Kits

- 1 x Elektrische Pumpe
- 2 x Flasche (150ml)
- 1 x Trinksauger und Kappe
- 1 x Diaphragma
- 1 x Rohr
- 1 x Brustschild
- 1 x Abschirmdeckel
- 1 x Schirmanschluss
- 1 x Flaschendeckel
- 1 x USB-Kabel
- 1 x Flaschendock
- 2 x Flaschenventil
- 1 x Diaphragma-Kappe

Pumpenteile



Reinigung und Sterilisation

Vor der ersten Verwendung

Reinigen und desinfizieren Sie die unten aufgeführten Teile, bevor Sie Ihren Nouri Auto zum ersten Mal benutzen. Verwenden Sie die folgenden Reinigungs- und Desinfektionsanweisungen.

- Brustschild
- Schirmanschluss
- Flaschenventil, Ventilmembran
- Flasche

Nach jeder Verwendung:

Reinigen Sie alle Teile, die mit Ihrer Brust und der Muttermilch in Berührung kommen.

- Trennen Sie alle Teile und denken Sie daran, die klare Membran vom Flaschenventil zu entfernen.
- Trennen Sie alle Teile, die mit Ihrer Brust und der Muttermilch in Berührung kommen, und denken Sie daran, die durchsichtige Membran vom Flaschenventil zu entfernen.

Waschen im Waschbecken:

- Weichen Sie alle Teile 5 Minuten lang in warmer Seifenlauge ein und reinigen Sie sie dann mit einem sauberen Spültuch oder einer weichen Bürste.
- Spülen Sie alle Teile mit klarem Wasser ab.
- Lassen Sie die Teile trocknen.

Spülen im Geschirrspüler:

- Waschen Sie alle abgetrennten Teile im oberen Fach der Spülmaschine.
- Lassen Sie alle Teile trocknen.

Täglich desinfizieren

- Hände gründlich waschen.
- Trennen Sie alle Teile, die mit Ihrer Brust und der Muttermilch in Berührung kommen, und denken Sie daran, das Pumpenventil vom Pumpenkörper zu entfernen.
- Tauchen Sie die Teile für 10 Minuten in kochendes Wasser mit einem Haushaltstopf.
- Lassen Sie das Wasser abkühlen, bevor Sie die Teile aus dem Wasser nehmen.

- Legen Sie die Teile auf eine saubere Oberfläche und/oder ein Handtuch und lassen Sie sie trocknen.

Vorsicht!

Verwenden Sie zur Reinigung nur Leitungswasser oder abgefülltes Wasser. Trennen und waschen Sie alle Teile, die mit der Brust und der Milch in Berührung kommen, sofort nach Gebrauch, um das Eintrocknen von Milchresten zu vermeiden und das Wachstum von Bakterien zu verhindern. Lagern Sie keine nassen oder feuchten Teile.

Vermeiden Sie während des Sanierens mit kochendem Wasser, dass die Teile den Rand des Topfes berühren. Dies kann dazu führen, dass sich die Teile verformen oder beschädigt werden.

Nouri ist für den Gebrauch durch eine Person bestimmt. Um Verunreinigungen zu vermeiden, teilen Sie die Pumpe bitte nicht.

Hinweis:

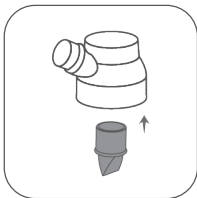
Waschen Sie die Teile des Nouri Auto, die mit der Brust und der Muttermilch in Berührung kommen, nach jedem Gebrauch.

Sanitisieren Sie die Teile des Nouri Auto, die mit der Brust und der Muttermilch in Berührung kommen, einmal täglich.

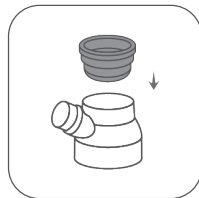
Installationsanleitung



1. Waschen Sie Ihre Hände gründlich mit Wasser und Seife.



2. Stecken Sie das Flaschenventil in den Schirmananschluss.



3. Setzen Sie die Membran oben in den Schirmananschluss ein.



4. Bringen Sie die Membrankappe so auf der Membran an, dass der Rohreinsatz etwa 135° vom Gewinde des Schirmanschlusses entfernt ist.



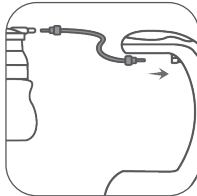
5. Drehen Sie den Membrandeckel um 45° im Uhrzeigersinn.



6. Schrauben Sie die Flasche in die Schirmanschlussbaugruppe.



7. Bringen Sie das Brustschild am Schirmanschluss an.



8. Verbinden Sie die Flasche mit der Elektropumpe, indem Sie den Schlauch fest auf die Einheit aus Membrankappe und Pumpe stecken oder die Membrankappe direkt in die Pumpe stecken.

Pumpensteuerung und Anzeige



Pumpen mit Nouri Auto



1. Waschen Sie Ihre Hände gründlich mit Wasser und Seife und achten Sie darauf, dass Ihre Brust sauber ist.



2. Setzen Sie die Milchpumpe an Ihre Brust. Achten Sie darauf, dass Sie Ihre Brustwarze zentrieren.



3. Schalten Sie die Nouri Auto ein. Beachten Sie, dass der Abpumpvorgang automatisch beginnt. Stellen Sie daher sicher, dass die Brust richtig positioniert ist, bevor Sie die Pumpe einschalten.



4. Beim Einschalten beginnt der Massagemodus. Verwenden Sie die Tasten zum Erhöhen und Verringern, um eine angenehme Saugstufe zu finden.



5. Nach 2 Minuten beginnt automatisch der Expressionsmodus. Wählen Sie auch hier mit den Tasten zum Erhöhen und Verringern eine angenehme Saugstufe.



6. Für einen schnelleren Ausdruck schalten Sie in den Schnellmodus, indem Sie die Modus-Schalttaste 2 Sekunden lang gedrückt halten.



7. Hören Sie auf zu pumpen, wenn die Milch nicht mehr fließt oder wenn die Flasche voll ist.



8. Entfernen Sie die elektrische Pumpeneinheit (und den Schlauch) von der Flaschenbaugruppe.



9. Schrauben Sie die Flasche vom Schildanschluss ab. Verwenden Sie den Flaschendeckel, um die Flasche für die Lagerung zu verschließen, oder den Fütterungssauger für die Fütterung.

Hinweis:

- Die Pumpe läuft 30 Minuten lang, bevor sie sich automatisch abschaltet. Ein einzelner Ausdruck sollte nicht länger als 20 Minuten dauern.
- Um aus dem Schnellmodus in den Expressionsmodus zurückzukehren, halten Sie die Modus-Schalttaste 2 Sekunden lang gedrückt. Um aus dem Expression-Modus in den Massage-Modus zurückzukehren, drücken Sie die Betriebsartentaste. Der Massagemodus kann nicht aus dem Schnellmodus aufgerufen werden.
- Das Nachtlicht hat 2 Helligkeitseinstellungen. Drücken Sie die Lichttaste, um zwischen AUS, niedriger Helligkeit und hoher Helligkeit zu wechseln.

Vorsicht

- Wie in der Abbildung dargestellt, sollte Ihre Brustwarze zentral im Brustschild positioniert werden. Eine falsche Positionierung kann zu Irritationen oder Reibungsschmerzen führen.
- Das Volumen der Saugflasche beträgt 150 ml. Falls das Milchvolumen höher geschätzt wird, verwenden Sie bitte eine zweite Flasche.
- Wenn Sie Schmerzen oder Unwohlsein verspüren, stellen Sie die Verwendung der Pumpe ein und lesen Sie den Abschnitt Fehlerbehebung in diesem Handbuch.

Aufbewahrung von Muttermilch

Speicherort	Temperatur	Max. Lagerdauer
Zimmer	16-29 °C (60-85 °F)	4 Stunden
Kühlschrank	4 °C (39 °F)	4 Tage
Gefrierschrank	<-4 °C (25 °F)	0-6 Monate

Dies gilt nur für Kleinkinder, die einen Monat älter sind. Bitte konsultieren Sie einen Arzt für weitere Einzelheiten.

Warnung:

Gefrieren Sie aufgetaute Milch nicht wieder ein.

Mischen Sie keine frische Muttermilch mit aufgetauter Milch.

Hinweis:

- Frische Muttermilch sollte im Kühlschrank oder Gefrierschrank aufbewahrt werden.
- Achten Sie darauf, die Milch für die Lagerung zu datieren.
- Beim Einfrieren sollte das maximale Milchvolumen $\frac{3}{4}$ der Vorratsflasche betragen. Milch kann sich beim Einfrieren ausdehnen.

Muttermilch ubereiten

- Wenn die Milch gekühlt wird, stellen Sie den Milchbehälter in warmes Wasser, um die Milch zu erhitzen. Schütteln Sie den Behälter, um die Milch durchzuwärmen.
- Wenn die Milch gefroren ist, lassen Sie sie 24 Stunden vor der Verwendung im Kühlschrank auftauen. Sobald die Milch aufgetaut ist, erwärmen Sie sie als gekühlte Milch.

Verwendung eines Milcherhitzers:

Schalten Sie den Milcherhitzer ein und stellen Sie ihn auf 40°C. Milchbehälter in den Erhitzer stellen.

*Flüssigkeitsschichten können bei Verwendung von gefrorener Milch verwendet werden. Dies ist normal. Bitte Flasche vor dem Füttern gut schütteln.

Warnung:

- Aufgetaute Milch nicht wieder erhitzen.
- Verwenden Sie zum Auftauen der Muttermilch keinen Mikrowellenherd.
- Milch nicht mit kochendem Wasser erhitzen.



- Wenn heißes Wasser zum Erhitzen von Milch verwendet wird, probieren Sie bitte die Milchttemperatur vor der Fütterung aus.

Füttern mit Muttermilch

Es wird empfohlen, dass das Stillen gut etabliert ist, bevor Sie Ihr Baby mit der Flasche füttern.

- Überprüfen Sie immer die Flasche, den Sauger und andere Teile vor und nach jedem Gebrauch. Wenn der Sauger rissig oder zerrissen erscheint, stellen Sie die Verwendung sofort ein.
- Um eine mögliche Erstickungsgefahr zu vermeiden, testen Sie die Festigkeit des Saugers, indem Sie an der Birne des Saugers ziehen.
- Versuchen Sie nicht, das Nuckelloch zu vergrößern.
- Säuglinge dürfen nicht ohne Aufsicht von Erwachsenen mit der Flasche gefüttert werden.
- Die Zitze sollte nicht als Schnuller verwendet werden.
- Reinigen und desinfizieren Sie die Flasche vor dem ersten Gebrauch und nach jedem Gebrauch.

Aufladen Ihres Nouri Auto

Um die Nouri Auto zu laden, schließen Sie das USB-Ladekabel an die Pumpe und eine Steckdose an. Die Ladeanzeige und der Akkustand werden auf dem Display angezeigt.

Wenn der Akku vollständig geladen ist, hört die Akkuanzeige auf zu blinken und zeigt einen vollen Akku an.

Das Nouri Auto kann bei Bedarf auch während des Ladevorgangs verwendet werden.

Die Batterie hat eine Ladezeit von 2 Stunden und reicht für 70 Minuten, bevor sie wieder aufgeladen werden muss.

Stromversorgung

Eingabe: AC100-240V (50/60Hz) 0,2A

Ausgabe: 5V/1A

Eingebauter Lithium-Ionen-Akku: 3,7V/850mAh

Warnung:

- Verwenden Sie KEIN anderes als das mitgelieferte USB-Ladekabel.

Wann Sie mit der Anwendung von Nouribeginnen sollten

1. Wenn Sie erfolgreich mit dem Stillen beginnen, empfehlen wir, mit der Einnahme von Nourizu zu beginnen, nachdem sich regelmäßige Milchabsonderung und Nahrungsaufnahme gebildet haben. (Brustpumpen werden in der Regel 2-4 Wochen nach der Geburt des Babys verwendet)
2. Die Nouri-Pumpe sollte unter den folgenden Umständen verwendet werden
 - Wenn Sie nicht mit dem Stillen beginnen können, hilft regelmäßiges Abpumpen bei der Bildung und Aufrechterhaltung der Milchabsonderung.
 - Wenn Sie Ihr Baby im Krankenhaus füttern.
 - Wenn Sie das Gefühl haben, dass Ihre Brust anschwillt oder schmerzt, können Sie zwischen dem Stillen Milch abpumpen, um die Beschwerden zu lindern.
 - Wenn Ihre Brustwarze schmerzt oder rissig ist und Sie Ihr Baby deshalb nicht ernähren können, können Sie Milch abpumpen, bis sich die Brustwarze erholt hat.
 - Wenn Sie Ihr Baby für eine gewisse Zeit verlassen müssen und deshalb nicht regelmäßig stillen, können Sie Milch abpumpen, um eine funktionierende Milchabsonderung zu erhalten.

Fehlerbehebung

Problem	Mögliche Ursachen	Lösung
Pumpe funktioniert nicht	<ul style="list-style-type: none">• Leere Batterie• Falsche Installation der Batterie• Das Netzkabel ist nicht richtig angeschlossen.	<ul style="list-style-type: none">• Batterie aufladen• Stellen Sie sicher, dass die Batterie korrekt installiert ist.• Überprüfen Sie, ob das Netzkabel fest mit der Pumpe und der Steckdose verbunden ist.
Niedrige/keine Saugkraft	<ul style="list-style-type: none">• Falsche Positionierung auf der Brust• Die Rohre sind nicht richtig angeschlossen.• Falsche Installation der Ventilplatte/Ventilplatte beschädigt	<ul style="list-style-type: none">• Das Kontrollschild wird in der Mitte der Brust platziert.• Stellen Sie sicher, dass die Schläuche fest mit dem Membrandeckel und der Pumpeneinheit verbunden sind.• Die Rückschlagventilplatte ist korrekt installiert und es gibt keine Verformung.



Problem	Mögliche Ursachen	Lösung
Schmerzen beim Pumpen	<ul style="list-style-type: none"> Falsche Positionierung auf der Brust Zu hohe Saugkraft 	<ul style="list-style-type: none"> Das Kontrollschild wird in der Mitte der Brust platziert. Niedrigere Saugkraft verwenden Die Verwendung des Massagemodus vor der Expressmilch kann zur Linderung von Schmerzen beitragen.

Garantie

Für dieses Produkt wird für ein Jahr ab Kaufdatum garantiert, dass es frei von Herstellungsfehlern ist. Diese Garantie ist ungültig, wenn das Produkt modifiziert oder verändert wird, wenn es missbräuchlich oder missbräuchlich verwendet wird, wenn es beim Transport beschädigt wird, wenn es nicht verantwortungsbewusst behandelt wird, wenn es fallen gelassen wird, wenn Schäden aufgrund der Nichtbeachtung der beiliegenden schriftlichen Bedienungsanleitung auftreten oder wenn Reparaturen am Produkt ohne Genehmigung von TensCare Ltd. durchgeführt werden.

Wir reparieren oder ersetzen nach unserem Ermessen kostenlos alle Teile, die zur Korrektur von Material oder Verarbeitung erforderlich sind, oder ersetzen das gesamte Gerät und senden es während der Garantiezeit an Sie zurück. Andernfalls erstellen wir Ihnen einen Kostenvoranschlag für jede Reparatur, die nach Annahme unseres Kostenvoranschlags durchgeführt wird. Die durch diese Garantie gewährten Vorteile kommen zu allen anderen Rechten und Rechtsmitteln in Bezug auf das Produkt hinzu, die dem Verbraucher gemäß dem Verbraucherschutzgesetz von 1987 zustehen. Unsere Waren werden mit Garantien geliefert, die nach dem britischen Verbraucherrecht nicht ausgeschlossen werden können. Sie haben das Recht, die Waren reparieren oder ersetzen zu lassen, wenn die Waren nicht von akzeptabler Qualität sind.

Bevor Sie Ihr Gerät an uns zurücksenden lesen Sie Ihre Gebrauchsanweisung und halten Sie sich an die Instruktionen.

Wenn ihr Gerät repariert werden muss und es sich in der Garantiezeit befindet, bitte senden Sie das Gerät mit folgenden Angaben zurück:

1. Name:
2. Adresse:
3. Telefon:
4. E-mail:
5. Kaufdatum:
6. Kaufbeleg:

Bitte senden Sie das Gerät an:

TensCare Ltd
PainAway House,
9 Blenheim Road,
Longmead Business Park,
Epsom, Surrey
KT19 9BE, UK

Bitte rufen Sie für weitere Informationen +44 (0) 1372 723 434.

Contenuti

Introduzione	47
Contenuto del Kit	47
Parti della Pompa	47
Pulizia e Sterilizzazione	48
Guida all'installazione	49
Bedienelemente und Anzeige	50
Pompaggio con Nouri Auto	51
Conservazione del Latte Materno	53
Preparazione del Latte Materno	53
Alimentazione del Latte Materno	54
Caricare Nouri Auto	54
Alimentazione	54
Quando iniziare a usare Nouri	54
Risoluzione dei Problemi	55
Garanzia	56

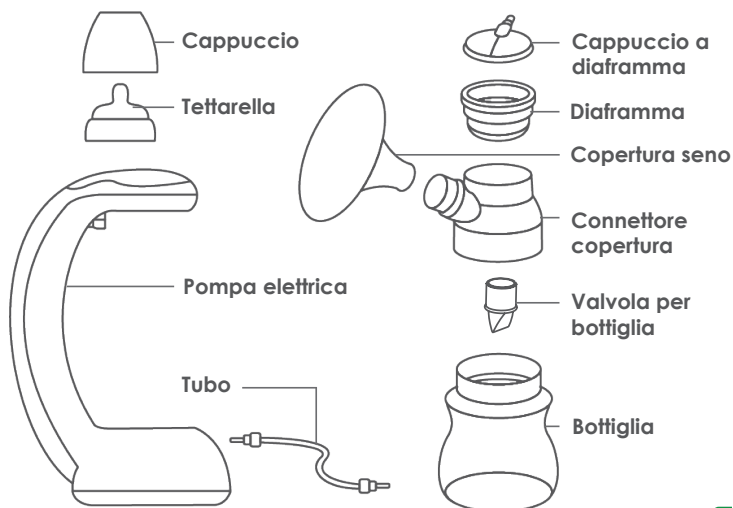
Introduzione

Nouri Auto è un tiralatte automatico, progettato per pompare il latte dal seno in modo facile e veloce. Il tiralatte offre diversi livelli e modalità di aspirazione unitamente ai suoi morbidi cuscinetti massaggianti. Nouri Auto include una luce integrata, che consente di pompare giorno e notte in tutta comodità.

Contenuto del Kit

- 1 x Pompa elettrica
- 2 x Bottiglia (150ml)
- 1 x Tettarella e cappuccio
- 1 x Diaframma
- 1 x Tubo
- 1 x Copertura seno
- 1 x Copertura
- 1 x Connettore copertura
- 1 x Cappuccio della bottiglia
- 1 x Cavo USB
- 1 x Supporto bottiglia
- 2 x Valvola per bottiglia
- 1 x Cappuccio a diaframma

Parti della Pompa



Pulizia e Sterilizzazione

Prima del primo utilizzo

Pulire e disinfettare le parti sottostanti prima di usare Nouri Auto per la prima volta. Usare le seguenti istruzioni per la pulizia e l'igienizzazione.

- Copertura seno
- Connettore copertura
- Valvola per bottiglia, Membrana della valvola
- Bottiglia

Dopo ogni utilizzo

Pulire tutte le parti che vengono a contatto con il seno e il latte materno:

- Separare tutte le parti, ricordandosi di togliere la membrana trasparente dalla valvola della bottiglia.
- Separare tutte le parti che entrano in contatto con il seno ed il latte materno, ricordando di rimuovere la membrana trasparente dalla valvola del biberon.

Lavaggio nel lavandino:

- Immergere tutte le parti in acqua tiepida e saponata per 5 minuti e poi pulire con un canovaccio pulito o una spazzola morbida.
- Sciacquare tutte le parti con acqua limpida.
- Lasciare le parti ad asciugare.

Lavaggio in lavastoviglie:

- Lavare tutte le parti separate sul ripiano superiore della lavastoviglie
- Lasciare le parti ad asciugare.

Disinfettare giornalmente

- Lavare accuratamente le mani.
- Separare tutte le parti che vengono a contatto con il seno e con il latte materno, ricordandosi di togliere la valvola della pompa dal corpo della pompa.
- Immergere le parti in acqua bollente per 10 minuti utilizzando una pentola per uso domestico.
- Lasciare raffreddare l'acqua prima di rimuovere le parti dall'acqua.
- Posizionare le parti su una superficie pulita e/o un asciugamano e lasciare asciugare.

Attenzione:

Per la pulizia utilizzare solo acqua potabile del rubinetto o acqua in bottiglia. Separare e lavare tutte le parti che entrano in contatto con il seno e il latte subito dopo il loro utilizzo per evitare che i residui di latte si asciughino e per prevenire la crescita di batteri.

Non conservare le parti bagnate o umide.
Durante l'igienizzazione con acqua bollente, evitare che le parti entrino in contatto con il lato della pentola. Questo può causare la deformazione o il danneggiamento delle parti.

Nouri è destinato ad essere utilizzato da una sola persona. Per evitare la contaminazione, non condividere la pompa.

Nota:

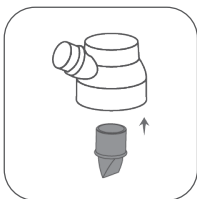
Lavare le parti di Nouri Auto che entrano in contatto con il seno e il latte materno dopo ogni utilizzo.

Disinfettare una volta al giorno le parti di Nouri Auto che entrano in contatto con il seno e il latte materno.

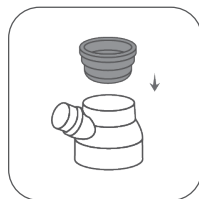
Guida all'installazione



1. Lavare bene le mani con acqua e sapone.



2. Inserire la valvola della bottiglia nel connettore della copertura.



3. Inserire il diaframma nella parte superiore del connettore della protezione.



4. Applicare il cappuccio del diaframma sulla parte superiore del diaframma con l'inserito del tubo posizionato a circa 135° rispetto al filetto del connettore della copertura.



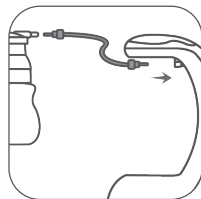
5. Ruotare il coperchio del diaframma di 45° in senso orario.



6. Avvitare la bottiglia nel connettore della copertura.

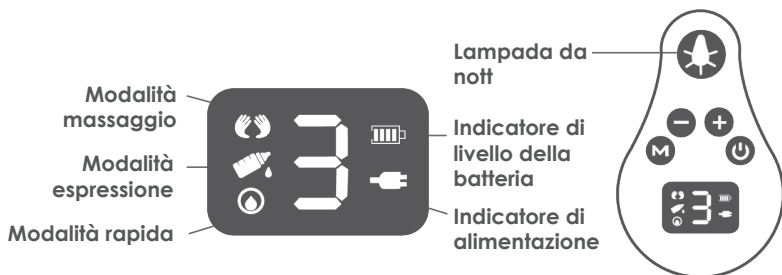


7. Applicare la protezione del seno al connettore della copertura.



8. Collegare la bottiglia alla pompa elettrica inserendo saldamente il tubo sul cappuccio del diaframma e sull'unità della pompa o inserire il cappuccio del diaframma direttamente nella pompa.

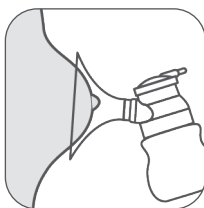
Bedienelemente und Anzeige



Pompaggio con Nouri Auto



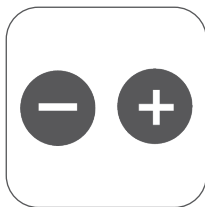
1. Lavarsi accuratamente le mani con acqua e sapone e assicurarsi che il seno sia pulito.



2. Posizionare il tiralatte sul seno. Assicurarsi di centrare il capezzolo. (consultare il diagramma della posizione del capezzolo)



3. Accendere Nouri Auto. Nota: il pompaggio si avvia automaticamente, quindi bisogna assicurarsi che il seno sia posizionato correttamente prima di accendere la pompa.



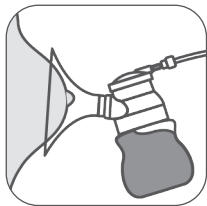
4. All'accensione, viene avviata la modalità massaggio. Usare i pulsanti di aumento e diminuzione per trovare un livello di aspirazione confortevole.



5. Dopo 2 minuti, la modalità di espressione inizierà automaticamente. Nuovamente, selezionare un livello di aspirazione confortevole usando i pulsanti per aumentare e diminuire.



6. Per un'espressione più veloce, passare alla modalità rapida premendo e tenendo premuto il pulsante di cambio modalità per 2 secondi.



7. Smettere di pompare quando il latte non scorre più o quando la bottiglia è piena.



8. Rimuovere l'unità della pompa elettrica (e il tubo) dal gruppo della bottiglia.



9. Svitare la bottiglia dal connettore della protezione. Utilizzare il tappo della bottiglia per sigillare la bottiglia per la conservazione o la tettarella per la somministrazione.

Nota:

- La pompa rimarrà in funzione per 30 minuti prima di spegnersi automaticamente. Una singola espressione non dovrebbe durare più di 20 minuti.
- Per tornare alla modalità di espressione dalla modalità rapida, tenere premuto il pulsante di selezione della modalità per 2 secondi. Per tornare alla modalità di massaggio dalla modalità di espressione, premere il pulsante di selezione della modalità. Non è possibile accedere alla modalità di massaggio dalla modalità rapida.
- La luce notturna presenta 2 impostazioni di luminosità. Premere il pulsante luce per selezionare tra OFF, bassa luminosità e alta luminosità.

Attenzione

- Come mostrato nell'illustrazione, il capezzolo deve essere posizionato centralmente nella protezione. Un posizionamento errato può causare irritazione o dolore da attrito.
- Il volume del biberon è di 150ml. Se si stima che il volume del latte sia maggiore, utilizzare un secondo biberon.
- Se si avverte dolore o fastidio, interrompere l'uso della pompa e consultare la sezione Risoluzione dei problemi di questo manuale.

Conservazione del Latte Materno

Ripostiglio	Temperatura	Max. durata della conservazione
Camera	16-29 °C (60-85 °F)	4 ore
Frigorifero	4 °C (39 °F)	4 giorni
Congelatore	<-4 °C (25 °F)	0-6 mesi

Quanto sopra vale solo per i neonati di un mese di età superiore. Si prega di consultare un medico per maggiori dettagli.

Attenzione:

- Non ricongelare il latte scongelato.
- Non mescolare il latte materno fresco con il latte scongelato.

Nota:

- Il latte materno fresco deve essere conservato in frigorifero o in congelatore.
- Assicurarsi di datare il latte per la conservazione.
- Durante il congelamento, il volume massimo del latte dovrebbe essere pari a $\frac{3}{4}$ della bottiglia. Il latte può espandersi durante il congelamento.

Preparazione del Latte Materno

- Se il latte è refrigerato, mettere il contenitore del latte in acqua calda per riscaldarlo. Agitare il contenitore per riscaldare il latte.
- Se il latte è congelato, scongelarlo in frigorifero 24 ore prima dell'uso. Una volta scongelato, scaldarlo come latte refrigerato.

Uso dello scaldalatte:

Accendere il riscaldatore del latte e impostarlo su 40°C. Mettere il contenitore del latte nel riscaldatore.

*Possono formarsi strati di liquido quando si utilizza il latte congelato. È normale. Agitare bene la bottiglia prima della poppata.

Avvertimento:

- Non riscaldare nuovamente il latte scongelato.
- Non utilizzare il forno a microonde per scongelare il latte materno
- Non scaldare il latte con acqua bollente.
- Se si utilizza acqua calda per riscaldare il latte, provare la temperatura del latte prima dell'alimentazione.

Alimentazione del Latte Materno

Si consiglia di assicurarsi che l'allattamento al seno sia ben consolidato prima di allattare il bambino con il biberon.

- Controllare sempre la bottiglia, la tettarella e le altre parti prima e dopo ogni uso. Se la tettarella dovesse essere screpolata o lesa, interrompere immediatamente l'utilizzo.
- Per prevenire eventuali rischi di soffocamento, prova la forza della tettarella tirando la parte bulbosa della tettarella.
- Non tentare di allargare il foro della tettarella.
- I neonati non devono essere alimentati con il biberon senza la supervisione di un adulto.
- La tettarella non deve essere usata come ciuccio.
- Pulire e disinfettare la bottiglia prima del primo utilizzo e dopo ogni utilizzo.

Caricare Nouri Auto

Per caricare Nouri Auto, collegare il cavo di ricarica USB alla pompa e a una presa di corrente. L'indicatore di carica e il livello della batteria appariranno sul display.

Quando sarà completamente carico, l'indicatore della batteria smetterà di lampeggiare e mostrerà una batteria piena.

Nouri Auto può essere utilizzato durante la carica se necessario.

La batteria ha un tempo di carica di 2 ore e durerà per 70 minuti prima di dover essere ricaricata.

Alimentazione

Ingresso: AC100-240V (50/60Hz) 0.2A

Uscita: 5V/1A

Batteria agli ioni di litio incorporata: 3,7V/850mAh

Avvertimento:

- NON utilizzare un cavo di ricarica USB diverso da quello in dotazione.

Quando iniziare a usare Nouri

1. Se si inizia l'allattamento al seno con successo, si consiglia di iniziare a usare Nouri dopo che la regolare secrezione di latte e la nutrizione è avvenuta. (I tiralatte vengono solitamente utilizzati 2-4 settimane dopo la nascita del bambino)

2. Nouri Auto deve essere utilizzata nelle seguenti circostanze

- Se non è possibile iniziare l'allattamento al seno, un regolare pompaggio aiuta a stabilire e sostenere la secrezione di latte.
- Quando allattate il vostro bambino in ospedale.
- Quando sentite che il vostro seno è gonfio o doloroso, potete pompare il latte tra una poppata e l'altra per liberare il disagio.
- Se il capezzolo è doloroso o screpolato e quindi non è in grado di nutrire il bambino, è possibile pompare il latte fino a quando il capezzolo non si riprende.
- Se dovete lasciare il vostro bambino per un certo periodo di tempo e quindi non allattate regolarmente, potete pompare il latte per mantenere la secrezione di latte funzionale.

Risoluzione dei Problemi

Problema	Possibili cause	Soluzione
La pompa non funziona	<ul style="list-style-type: none">• Batteria scarica• Batteria installata in modo errato• Il cavo di alimentazione non è collegato correttamente.	<ul style="list-style-type: none">• Ricaricare la batteria• Assicurarsi che la batteria sia installata correttamente.• Controllare che il cavo di alimentazione sia saldamente collegato alla pompa e alla presa di corrente.
Bassa/nessuna forza di aspirazione	<ul style="list-style-type: none">• Posizionato in modo errato sul seno• I tubi non sono collegati correttamente.• Montaggio errato della piastra della valvola / piastra della valvola danneggiata	<ul style="list-style-type: none">• Lo scudo di controllo è posizionato al centro del seno.• Assicurarsi che i tubi siano saldamente collegati con il coperchio della membrana e l'unità della pompa.• La piastra della valvola è installata correttamente e non presenta deformazioni.
Dolore durante il pompaggio	<ul style="list-style-type: none">• Posizionato in modo errato sul seno• Forza di aspirazione troppo elevata	<ul style="list-style-type: none">• Posizionare la protezione al centro del seno.• Utilizzare una forza di aspirazione inferiore• L'utilizzo della modalità massaggio prima del latte può aiutare ad alleviare il dolore.

Garanzia

Questo prodotto è garantito esente da difetti di fabbricazione per un anno dalla data di acquisto. Questa garanzia è nulla se il prodotto viene modificato o alterato, se è soggetto ad uso improprio o abuso, se viene danneggiato durante il trasporto, se viene fatto cadere, se si verifica un danno a causa della mancata osservanza del libretto di istruzioni scritto allegato, o se le riparazioni del prodotto vengono effettuate senza l'autorizzazione della TensCare Ltd.

Ripareremo o, a nostra discrezione, sostituiremo gratuitamente le parti necessarie per correggere il materiale o la lavorazione, oppure sostituiremo l'intera unità e vi restituiremo l'unità durante il periodo di garanzia. In caso contrario, faremo un preventivo per qualsiasi riparazione che sarà effettuata all'accettazione del nostro preventivo. I vantaggi conferiti dalla presente garanzia si aggiungono a tutti gli altri diritti e rimedi relativi al prodotto, di cui il consumatore dispone ai sensi della legge sulla tutela dei consumatori del 1987.

I nostri prodotti vengono forniti con garanzie che non possono essere escluse ai sensi della legge britannica sui consumatori. Avete il diritto di far riparare o sostituire la merce se la merce non è di qualità accettabile.

Prima di inviarci l'unità per la riparazione, leggere il manuale e assicurarsi di aver seguito tutte le istruzioni che esso impone.

Qualora fosse necessaria una riparazione entro il periodo di garanzia, restituire il dispositivo con i seguenti dettagli:

1. Nome:
2. Indirizzo:
3. Telefono:
4. E-Mail:
5. Data Di Acquisto:
6. Prova Di Acquisto:

Si prega di restituire l'unità a:

TensCare Ltd
PainAway House,
9 Blenheim Road,
Longmead Business Park,
Epsom, Surrey
KT19 9BE, UK

Per ulteriori informazioni, contattaci a: +44 (0) 1372 723 434.

Notes

Follow us

TensCare aim to give you the best possible product and service. We listen to your suggestions and are constantly trying to improve our products. We also want to learn about the way our products are used, and the benefits they give. If you have anything you would like to share with us, please get in touch.



TensCare Ltd



@TensCareLtd



TensCare Limited



@tenscareLtd

nouri



TensCare Ltd. 9 Blenheim Rd,
Epsom, Surrey, KT19 9BE, U.K.
+44 (0) 1372 723 434

I-NRIAUTO-ML [UK, ES, FR, DE, IT] Rev 1.0 08/21

TensCare™