



**Count on it.**

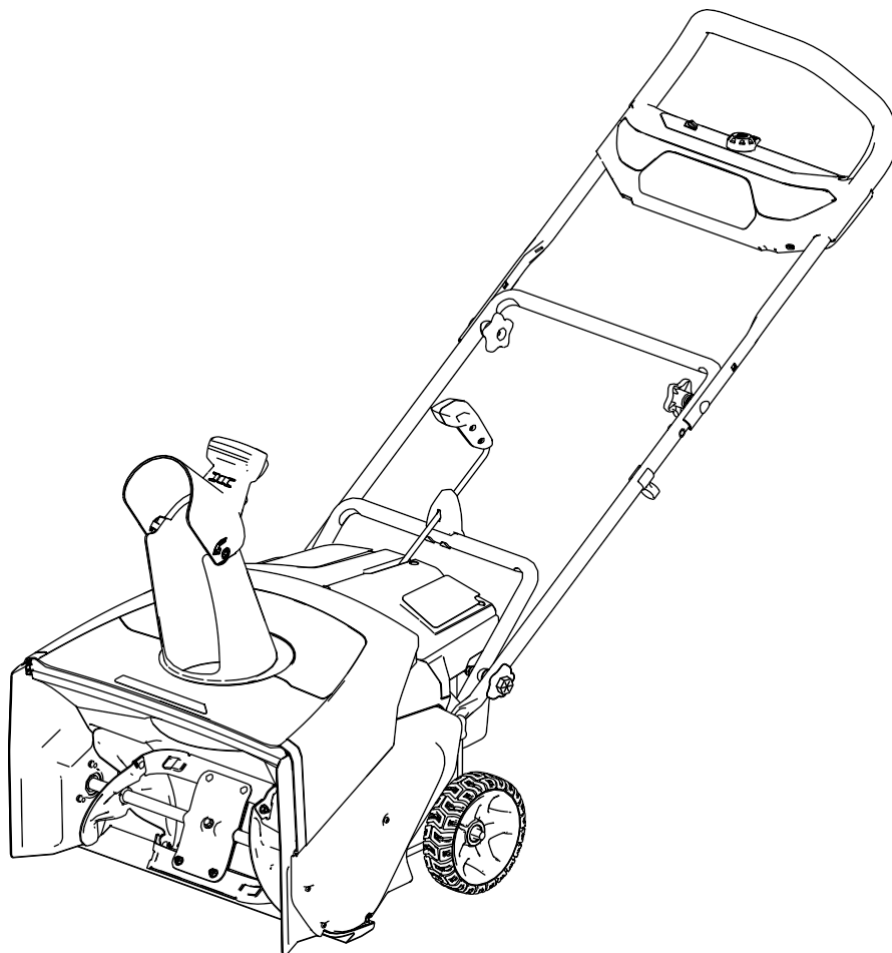
Veidlapa Nr. 3460-977  
Rev A

**Operator's Manual**

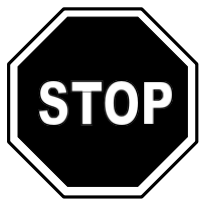
# Flex-Force Power System™ 60V MAX sniega tīrītājs

Modeļa Nr. 31853 - sērijas Nr. 40000000 un jaunāki

Modeļa Nr. 31853T - sērijas Nr. 41430000 un jaunāki







Lai saņemtu palīdzību, skatiet [www.Toro.com/support](http://www.Toro.com/support), kur atrodami videoklipi ar instrukcijām, vai sazinieties ar pilnvaroto servisa pārstāvi, pirms atdodat šo izstrādājumu atpakaļ.

## Ievads

Šī mašīna ir paredzēta mājojļu tīrīšanai. Tā ir paredzēta līdz 30 cm sniega tīrīšanai no pagalmiem, ietvēm un nelieliem piebraucamajiem ceļiem. Tā nav paredzēta citu materiālu, izņemot sniegu, tīrīšanai, kā arī nav paredzēta grants virsmu attīrīšanai. Tas ir paredzēts Toro 60 V litija jonu akumulatoru izmantošanai. Šie akumulatoru bloki ir paredzēti uzlādei tikai ar Toro 60 V litija jonu akumulatoru lādētājiem. Šī izstrādājuma izmantošana citiem mērķiem, kas nav tam paredzēti, var būt bīstama jums un apkārtējiem.

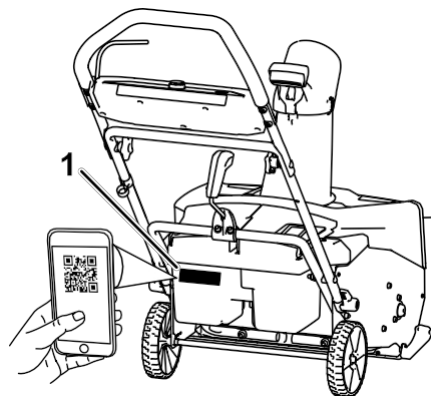
**Modelim 31853T nav iekļauts akumulators vai lādētājs.**

Rūpīgi izlasiet šo informāciju, lai uzzinātu, kā pareizi lietot un apkalpot izstrādājumu un izvairītos no traumām un bojājumiem. Jūs esat atbildīgs par pareizu un drošu produkta lietošanu.

Apmeklējiet vietni [www.Toro.com](http://www.Toro.com), lai iegūtu vairāk informācijas, tostarp drošības padomus, mācību materiālus, informāciju par piederumiem, palīdzību, lai atrastu izplatītāju, vai lai reģistrētu savu izstrādājumu.

Ja nepieciešama apkope, oriģinālās Toro daļas vai papildu informācija, sazinieties ar pilnvaroto servisa pārstāvi vai Toro klientu apkalpošanas dienestu un sagatavojiet sava izstrādājuma modeļa un sērijas numuru. **1. attēlā** ir norādīta modeļa un sērijas numuru atrašanās vieta uz izstrādājuma. Ierakstiet šos numurus paredzētajā vietā.

**Svarīgi:** Izmantojot mobilo ierīci, varat skenēt QR kodu (ja tas ir uzstādīts) uz sērijas numura plāksnītes, lai piekļūtu garantijas, rezerves daļu un citai produkta informācijai.



g427629

1. attēls

1. Modeļa numurs, sērijas numurs un QR koda atrašanās vieta

Modelis Nr. \_\_\_\_\_

Sērijas Nr. \_\_\_\_\_

© 2023-The Toro® Company  
8111 Lyndale Avenue South  
Bloomington, MN 55420

Sazinieties ar mums, rakstot uz  
[www.Toro.com](http://www.Toro.com).  
Iespiests ASV  
Visas tiesības  
aizsargātas

# Drošības brīdinājuma simbols

Drošības brīdinājuma simbols (2. attēls), kas parādīts šajā rokasgrāmatā un uz mašīnas, norāda svarīgus drošības norādījumus, kas jāievēro, lai novērstu nelaimes gadījumus.



2. attēls  
Drošības  
brīdinājuma  
simbols

g000502

Drošības brīdinājuma simbols parādās virs informācijas, kas brīdina par nedrošām darbībām vai situācijām, un t a m seko vārds **DANGER**, **WARNING** vai **CAUTION**.

**DANGER** norāda uz tieši bīstamu situāciju, kas **var** izraisīt nāvi vai nopietnus ievainojumus, ja no tās netiek novērsta.

**BRĪDINĀJUMS** norāda uz potenciāli bīstamu situāciju, kas **var** izraisīt nāvi vai nopietnus ievainojumus, ja no tās netiek novērsta.

**UZMANĪBU** norāda uz potenciāli bīstamu situāciju, kas **var** izraisīt vieglus vai vidēji smagus ievainojumus, ja no tās netiek novērsta.

Šajā rokasgrāmatā informācijas izcelšanai tiek izmantoti divi citi vārdi. **Svarīgi** pievērš uzmanību īpašai mehāniskai informācijai, bet **Piezīme** izceļ vispārīgu informāciju, kurai vērts pievērst īpašu uzmanību.

# Drošība

## SVARĪGI DROŠĪBAS NORĀDĪJUMI

### ▲ BRĪDINĀJU

Lietojot elektrisko mašīnu, vienmēr izlasiet un ievērojiet drošības brīdinājumus un norādījumus, lai samazinātu ugunsgrēka, elektriskās strāvas triecienu vai ievainojumiem, tostarp šādiem:

## Izlasiet visas instrukcijas

### I. Apmācība

1. Mašīnas operators ir atbildīgs par jebkādiem nelaimes gadījumiem vai apdraudējumiem, kas rodas citiem cilvēkiem vai viņu īpašumam.
2. Pirms mašīnas iedarbināšanas izlasiet un iepazīstieties ar šīs lietošanas *pamācības* saturu. Pārliecinieties, ka visi, kas izmanto šo mašīnu, zina, kā to lietot, prot to ātri izslēgt un saprot brīdinājumus.
3. Neļaujiet bērniem lietot vai spēlēt ar ierīci, akumulatoru vai akumulatora lādētāju; vietējie noteikumi var ierobežot operatora vecumu.
4. Neļaujiet bērniem vai neapmācītām personām lietot vai apkalpot šo ierīci. Ierīci drīkst lietot vai apkalpot tikai atbildīgas, apmācītas, ar instrukcijām iepazīnušās un fiziski spējīgas personas.
5. Pirms mašīnas, akumulatora un akumulatora lādētāja lietošanas izlasiet visus norādījumus un brīdinājuma marķējumus uz šiem izstrādājumiem.
6. Iepazīstieties ar vadības ierīcēm un pareizu mašīnas, akumulatora un akumulatora lādētāja lietošanu.

## II. Sagatavošana

1. Neļaujiet apkārtējiem cilvēkiem un bērniem atrasties darba zonā.
2. Nekad neļaujiet ar mašīnu darboties bērniem.
3. Neekspluatējiet mašīnu, ja uz mašīnas nav uzstādīti un pareizi darbojas visi aizsargi un citas drošības ierīces.
4. Pārbaudiet vietu, kur izmantosiet mašīnu, un noņemiet visus priekšmetus, kas varētu traucēt mašīnas darbībai vai ko mašīna varētu izmest.
5. Izmantojiet tikai Toro norādīto akumulatoru komplektu. Citu piederumu un piederumu izmantošana var palielināt traumu un ugunsgrēka risku.
6. Akumulatora lādētāja pieslēgšana kontaktligzdai, kas nav 100 līdz 240 V, var izraisīt ugunsgrēku vai elektrošoku. Neieslēdziet akumulatoru lādētāju kontaktligzdā, kas nav 100 līdz 240 V.
7. Neizmantojiet bojātu vai pārveidotu akumulatoru komplektu vai akumulatoru lādētāju, jo tas var uzvesties neparedzami, izraisot ugunsgrēku, sprādzienu vai traumu risku.
8. Ja akumulatora lādētāja barošanas vads ir bojāts, sazinieties ar pilnvaroto servisa pārstāvi, lai to nomainītu.
9. Uzlādējiet akumulatoru tikai ar Toro norādīto akumulatora lādētāju. Lādētājs, kas piemērots viena tipa akumulatoru komplektam, var radīt ugunsgrēka risku, ja to izmanto ar cita tipa akumulatoru komplektu.
10. Uzlādējiet akumulatoru tikai labi vēdināmā vietā.
11. Ievērojiet visus uzlādes norādījumus un neuzlādējiet akumulatoru ārpus uzlādes vietas. temperatūras diapazonu, kas norādīts instrukcijā. Pretējā gadījumā varat sabojāt akumulatoru un palielināt ugunsgrēka risku.
12. Pareizi ģērbieties - valkājiet piemērotu apģērbu, tostarp acu aizsarglīdzekļus, garas bikses vai bikses, izturīgus, neslīdošus apavus un dzirdes aizsardzības līdzekļus. Sasiet garus matus un nevalkājiet vaļīgus apģērbus vai vaļīgas rotaslietas, kas var iesprūst kustīgās daļās.

## III. Operācija

1. Saskare ar kustīgo rotoru var izraisīt nopietnas traumas. Sargājiet rokas un kājas no visām mašīnas kustīgajām daļām. Nepieskarieties nevienai izplūdes atverei.
2. Strādājot ar mašīnu, turieties aiz rokturiem un prom no izkraušanas atveres.
3. Šīs ierīces izmantošana citiem nolūkiem, kas nav tai paredzēti, var būt bīstama jums un apkārtējiem.
4. Neplānotas iedarbināšanas novēršana - pārliecinieties, ka elektriskās iedarbināšanas poga ir noņemta no transportlīdzekļa. pirms akumulatora pievienošanas un darbības ar ierīci.
5. Strādājot ar mašīnu, pievērsiet tai visu uzmanību. Neveiciet nekādas darbības, kas novērš uzmanību; pretējā gadījumā var rasties traumas vai materiālie zaudējumi.
6. Pirms mašīnas regulēšanas, apkopes, tīrīšanas vai uzglabāšanas izslēdziet mašīnu, noņemiet elektriskās palaišanas pogu, izņemiet no mašīnas akumulatoru un pagaidiet, līdz visas kustības apstājas.
7. Izņemiet akumulatoru un elektriskās palaišanas pogu no mašīnas, kad atstājat to bez uzraudzības vai pirms piederumu maiņas.
8. Nepieļaujiet mašīnas piespiedu darbu - ļaujiet mašīnai veikt darbu labāk un drošāk tādā ātrumā, kādam tā ir paredzēta.
9. Esiet modri - vērojiet, ko darāt, un lietojiet veselo saprātu, strādājot ar mašīnu. Nelietojiet mašīnu, ja esat slims, noguris vai alkohola vai narkotiku reibumā.
10. Strādājiet ar mašīnu tikai labā redzamībā un piemērotos laikapstākļos.
11. Lietojiet īpašu piesardzību, braucot atpakaļgaitā vai velkot mašīnu pret sevi.
12. Vienmēr pareizi nostājieties uz kājām un saglabājiet līdzsvaru, jo īpaši uz nogāzēm. Esiet īpaši piesardzīgi, mainot virzienus uz nogāzēm. Neekspluatējiet mašīnu ļoti stāvās nogāzēs. Ejiet, nekad nebrauciet ar mašīnu.
13. Ja nenotiek aktīva sniega tīrīšana, atslēdziet snukuļslīpmašīnas piedziņu.
14. Nelietojiet mašīnu uz grants virsmas.
15. Nenovirziet izplūdes materiālu pret kādu personu. Neizmetiet materiālu pret sienu vai šķērslī; materiāls var rikošeta uz jums. Izslēdziet mašīnu, ja šķērsojat grants virsmas.
16. Lietojot mašīnu uz brauktuvēm, celiņiem vai ceļiem vai šķērsojot tos, ievērojiet īpašu piesardzību. Uzmanīgi uzmanieties, lai neredzētu slēptus apdraudējumus vai satiksmi.

17. Ja mašīna ietricas kādā priekšmetā vai sāk vibrēt, nekavējoties izslēdziet mašīnu, noņemiet elektriskās palaišanas pogu, izņemiet akumulatoru un nogaidiet, līdz visas kustības apstājas, un pēc tam pārbaudiet, vai mašīna nav bojāta. Pirms darbības atsākšanas veiciet visus nepieciešamos remontdarbus.
18. Izslēdziet mašīnu, kad jebkādu iemeslu dēļ atstājat darba stāvokli.
19. Pirms aizsprostot mašīnu, izslēdziet to un noņemiet elektriskās palaišanas pogu, un aizsprostojumu noņemšanai vienmēr izmantojiet nūjiņu vai tīrīšanas rīku.
20. Izslēdziet mašīnu un izņemiet elektriskā palaišana elektriskā palaišanas poga pirms mašīnas iekraušanas vilkšanai.
21. Nekad nelietojiet mašīnu ar lielu transporta ātrumu uz slidenas virsmas.
22. Ļaunprātīgos apstākļos no akumulatora var izdalīties šķidrums; izvairieties no kontakta. Ja nejauši nonākat saskarē ar šķidrumu, noskalojiet to ar ūdeni. Ja šķidrums nonāk acīs, meklējiet medicīnisko palīdzību. No akumulatora izplūdušais šķidrums var izraisīt kairinājumu vai apdegumus.
23. Nepakļaujiet akumulatoru komplektu vai instrumentu uguns vai pārmērīgas temperatūras iedarbībai. Uguns vai temperatūras virs 130°C (265°F) iedarbība var izraisīt sprādzienu.
24. UZMANĪBU - nepareizi apstrādāts akumulators var radīt ugunsgrēka, sprādziena vai ķīmiska apdeguma risku.
  - Neizjauciet akumulatora bloku.
  - Akumulatora bloku nomainiet tikai ar oriģinālu Toro akumulatoru; cita tipa akumulatora bloka izmantošana var izraisīt ugunsgrēku vai traumu risku.
  - Uzglabājiet akumulatorus bērniem nepieejamā vietā un oriģinālajā iepakojumā, līdz esat gatavs tos izmantot.

#### IV. Uzturēšana un uzglabāšana

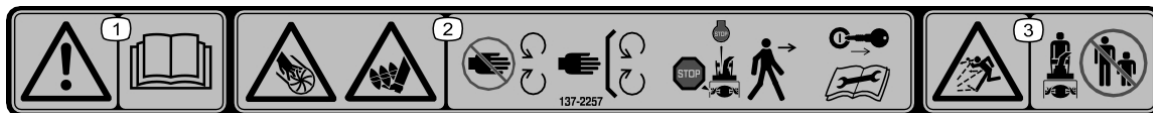
1. Izslēdziet mašīnu, pagaidiet, kamēr apstājas visas kustības, noņemiet elektriskās palaišanas pogu un izņemiet no mašīnas akumulatoru(-us). pirms mašīnas regulēšanas, apkopes, tīrīšanas vai uzglabāšanas.
2. Nemēģiniet labot mašīnu, izņemot gadījumus, kas norādīti instrukcijās. Uzticiet pilnvarotajam servisa izplatītājam veikt mašīnas apkopi, izmantojot identiskas rezerves daļas.
3. Veicot mašīnas apkopi, valkājiet cimdus un aizsargbrilles.
4. Veicot rotora apkopi, ņemiet vērā, ka rotors var kustēties, pat ja strāvas avots ir izslēgts. ir izslēgts.
5. Lai nodrošinātu vislabāko veiktspēju, izmantojiet tikai oriģinālas Toro rezerves daļas un piederumus. Citas rezerves daļas un piederumi var būt bīstami, un to lietošana var anulēt produkta garantiju.
6. Veiciet mašīnas apkopi - turiet rokturus sausus, tīrus, bez eļļas un taukiem. Uzturiet aizsargus uz vietas un darba kārtībā. Izmantojiet tikai identiskas rezerves daļas.
7. Bieži pārbaudiet, vai visi stiprinājumi ir pareizi pievilkti, lai nodrošinātu, ka mašīna ir drošā darba stāvoklī.
8. Pārbaudiet, vai mašīna nav bojāta. Pārbaudiet, vai nav nepareizi izlīdzinātas un sasaistītas kustīgās daļas, salauzta detaļas, montāža un jebkādi citi apstākļi, kas var ietekmēt mašīnas darbību. Ja vien tas nav norādīts instrukcijās, lūdziet pilnvarotajam servisa pārstāvim salabot vai nomainīt bojāto aizsargu vai daļu.
9. Ja akumulatoru neizmantojat, turiet to tālāk no metāla priekšmetiem, piemēram, papīra saspraudēm, monētām, atslēgām, nagiem un skrūvēm, kas var savienot 1 spaili ar citu. Akumulatora spaiļu saīsināšana var izraisīt apdegumus vai ugunsgrēku.
10. Ja mašīnu nelietojat, uzglabājiet to sausā, drošā, bērniem nepieejamā vietā.
11. Uzglabājot ierīci ilgāk par 30 dienām, svarīgu informāciju skatiet sadaļā [Uzglabāšana \(17. lpp.\)](#).

**SAGLABĀJIET ŠOS  
NORĀDĪJUMUS.**

# Drošības un instrukciju uzlīmes



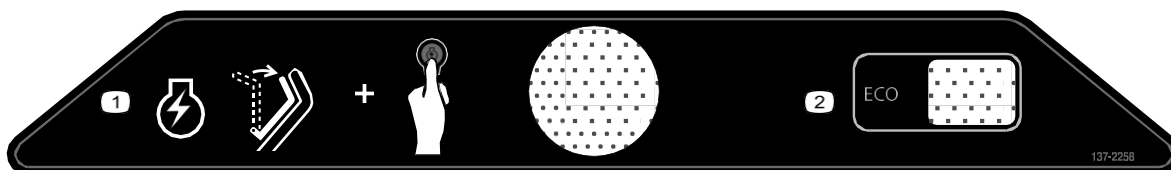
Drošības uzlīmes un instrukcijas ir viegli saskatāmas operatoram un atrodas netālu no jebkuras potenciāli bīstamas vietas. Nomainiet jebkuru bojātu vai iztrūkstošu uzlīmi.



137-2257

uzlīme137-2257

1. Brīdinājums - izlasiet *operatora rokasgrāmatu*.  
prom.
2. Rokas iegriešanas/izmešanas risks, lāpstīņritenis; kājas iegriešanas/iesprādzēšanas risks, šņeks - turieties tālāk no kustīgām daļām; turiet visus aizsargus un vairogus savās vietās; pirms atstāt mašīnu, izslēdziet dzinēju un izņemiet atslēgu; pirms apkopes darbu veikšanas izlasiet *lietošanas pamācību*.
3. Izmetu priekšmetu bīstamība - turiet apkārtējos prom.



137-2258

uzlīme137-2258

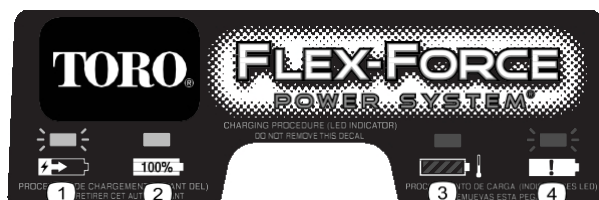
1. Lai iedarbinātu dzinēju, pietuviniet rokturi un nospiediet aizdedzes pogu.
2. ECO



144-6028

uzlīme144-6028

1. Neizmetiet nepareizi.
2. Izlasiet *operatora rokasgrāmatu*.
3. Lietošanai telpās.
4. Dubultā izolācija.



137-9463

uzlīme137-9463

1. Akumulators tiek uzlādēts.
2. Akumulators ir pilnībā uzlādēts.
3. Akumulatora temperatūra ir pārsniegusi vai ir zemāka par atbilstošo temperatūras diapazonu.
4. Akumulatora uzlādes kļūda.

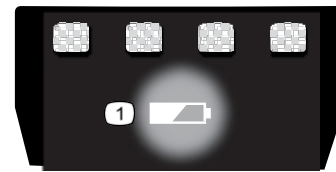




140-8490

uzlīme140-8490

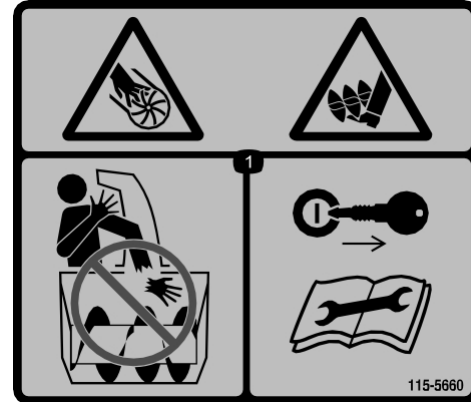
1. Sargāt no atklātas uguns vai liesmām.
  2. Nepakļaut lietus iedarbībai.
  3. Izlasiet *operatora rokasgrāmatu*.
  4. Pareizi pārstrādājiet akumulatoru.
  5. Satur litija jonus; nekaitē lietum.
- nepareizi neizmest.



137-9461

uzlīme137-9461

1. Akumulatora uzlādes stāvoklis



115-5660

uzlīme115-5660

1. Rokas vai kājas, lāpstiņriteņa un šneka iegriešanas/izgriešanas risks - neievietojiet roku tehnē; pirms apkopes vai apkopes veikšanas izņemiet aizdedzes atslēgu un izlasiet instrukciju.



140-8492

uzlīme140-8492

1. Sargāt no atklātas uguns vai liesmām.
  2. Nepakļaut lietus iedarbībai.
  3. Izlasiet *operatora rokasgrāmatu*.
  4. Pareizi pārstrādājiet akumulatoru.
  5. Satur litija jonus; nekaitē lietum.
- nepareizi neizmest.

# Iestatīšana

## Atslābinātas daļas

Izmantojiet tālāk redzamo tabulu, lai pārbaudītu, vai visas detaļas ir piegādātas.

Procedūra	Apraksts	Daudz.	Izmantojiet
<b>1</b>	Montāžas aparatūra (nav iekļauta komplektācijā)	2	Uzstādiet akumulatora lādētāju (pēc izvēles).
<b>2</b>	Nav nepieciešamas detaļas	-	Izlociet rokturi.
<b>3</b>	Izpletņa deflektors	1	Uzstādiet izpletņa deflektoru.
<b>4</b>	Pults vadības stienis	1	Uzstādiet lidmašīnas vadības stieni.

# 1

## Akumulatora lādētāja uzstādīšana (pēc izvēles)

Šai procedūrai nepieciešamās daļas:

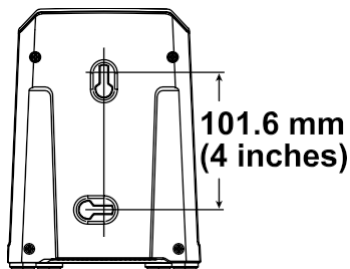
2	Montāžas aparatūra (nav iekļauta komplektācijā)
---	---

## Procedūra

Ja nepieciešams, droši piestipriniet akumulatora lādētāju pie sienas, izmantojot sienas stiprinājuma atslēgas atveres lādētāja aizmugurē.

Uzstādiet to iekštelpās (piemēram, garāžā vai citā sausā vietā), netālu no strāvas kontaktligzdas un bērniem nepieejamā vietā. Lai palīdzētu uzstādīt lādētāju, skatiet [3. attēlu](#).

Lai nostiprinātu lādētāju vietā, novietojiet lādētāju virs atbilstoši novietotās aparatūras (aparatūra nav iekļauta komplektācijā).



3. attēls

g290534

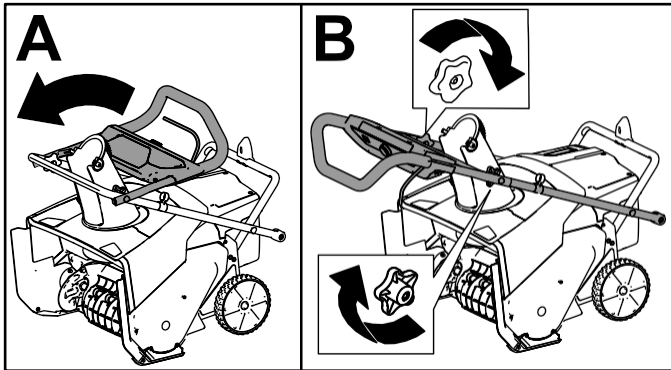
# 2

## Roktura izvēršana

Nepieciešamās daļas nav nepieciešamas

### Procedūra

1. Izņemiet ierīci no kastes.
2. Izlociet augšējo rokturi un ļaujiet augšējā roktura rokturiem iestiprināties (A 4. attēlā).
3. Pievelciet rokturu rokturus (B 4. attēlā).

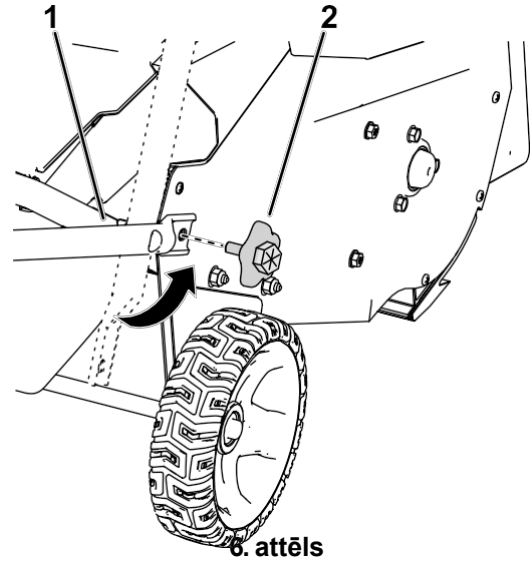


4. attēls

5. Novietojiet apakšējo rokturi vietā un uzstādiet apakšējā roktura rokturus, kā parādīts 6. attēlā.

**Piezīme:** Lai savilkto kloķi, varat izmantot uzgriežņu atslēgu uz sešstūra, kas atrodas kloķa ārpusē.

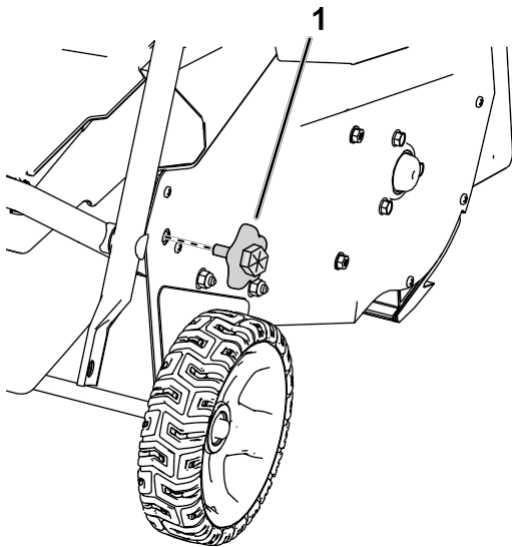
**Svarīgi:** Pievelciet rokturus, līdz stūre saskaras ar sānu plāksni bez atstarpes.



1. Saskaņojiet apakšējo rokturi ar metinājuma uzgriežņiem.
2. Uzstādiet apakšējās rokturu rokturus.

4. Noņemiet apakšējās rokturu rokturus no abām mašīnas pusēm (5. attēls).

**Piezīme:** Apakšējās pogas ir uzstādītas uz mašīnas sānos esošā metinātā uzgriežņa.



5. attēls

Parādīta labā puse

1. Apakšējā roktura rokturis

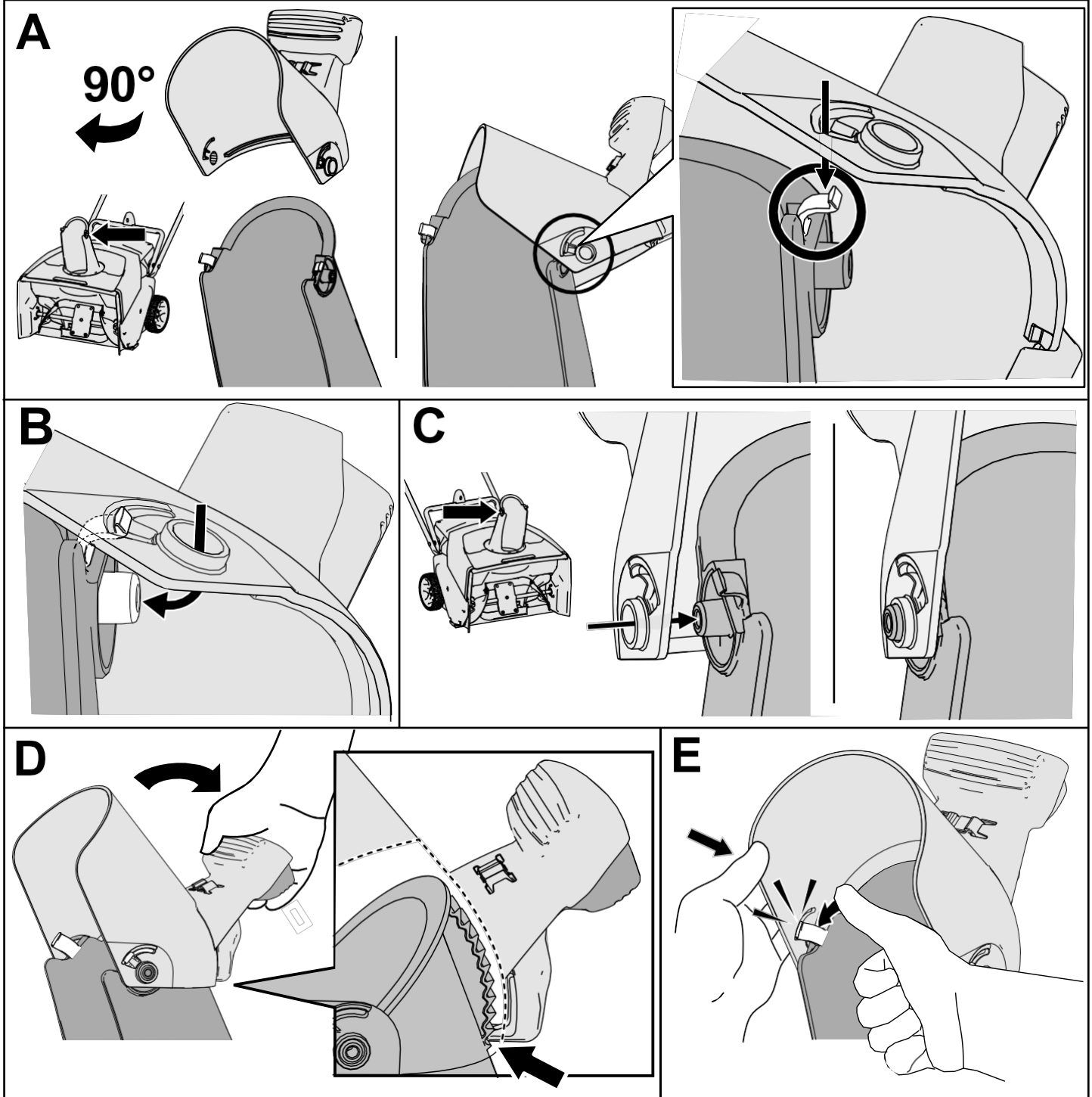
# 3

## Izpletņa deflektora uzstādīšana

Šai procedūrai nepieciešamās daļas:

1	Izpletņa deflektors
---	---------------------

### Procedūra



7. attēls

g316999

# 4

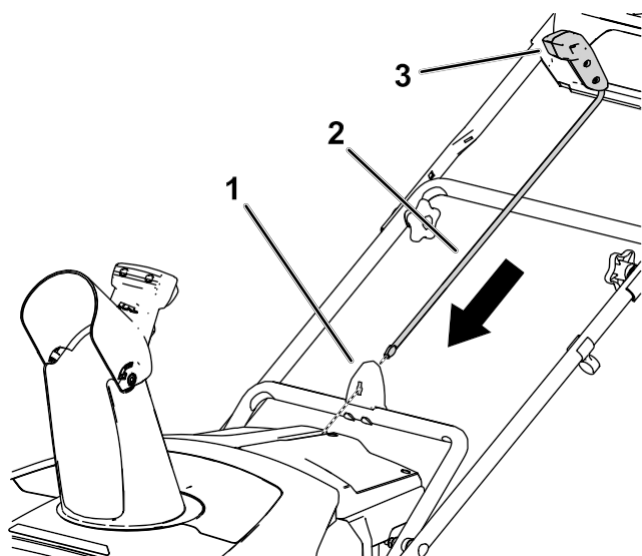
## Pārmijas vadības stieņa uzstādīšana

Šai procedūrai nepieciešamās daļas:

1	Pults vadības stienis
---	-----------------------

### Procedūra

1. Pārliecinieties, ka izpletnis ir vērsts uz priekšu (8. attēls).
2. Kad rokturis ir vērsts uz priekšu, ievietojiet rotora vadības stieni vadotnē un nospiediet to uz leju, līdz tas aizķeras savā vietā (8. attēls).

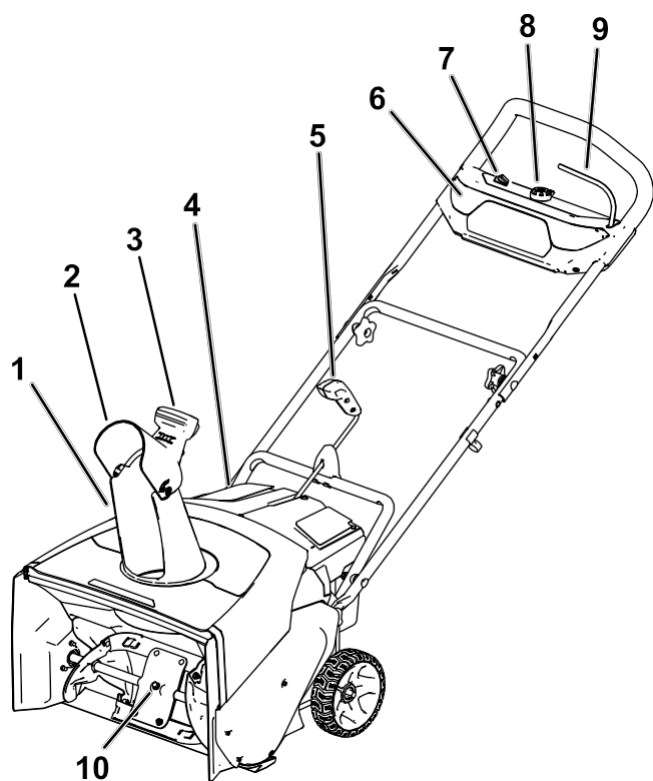


g282249

8. attēls

1. Skrūves vadības rokasgrāmata3 . Skrūves vadības rokturis
2. Pults vadības stienis

# Produkta pārskats



9. attēls

- |  |                         |
|--|-------------------------|
| 1. Izkrašanas tekne                        | . Priekšējais lukturnis |
| 2. Izpletņa deflektors                     | . ECO slēdzis           |
| 3. Atbloķētāja rokturis<br>palaišanas poga | . Elektriskās           |
| 4. Akumulatora nodalījuma vāks             | . Bail                  |
| 5. Pults vadības stienis                   | . Rotorā lāpstīgas      |

# Specifikācijas

## Piemēroti temperatūras diapazoni

Uzlādējiet/glabājiet akumulatoru pie	5°C (41°F) līdz 40°C (104°F)*
Izmantojiet akumulatoru pie	-30°C (-22°F) līdz 49°C (120°F)*
Izmantojiet ierīci pie	-30°C (-22°F) līdz 49°C (120°F)*

\*Uzlādes laiks pagarināsies, ja akumulatoru neuzlādēsiet šajā diapazonā.

Uzglabājiet ierīci, akumulatoru un akumulatora lādētāju slēgtā, tīrā un sausā vietā.

## Pielikumi / piederumi

Lai uzlabotu un paplašinātu mašīnas iespējas, ir pieejams Toro apstiprinātu papildierīču un piederumu klāsts, ko var izmantot kopā ar šo mašīnu. Sazinieties ar pilnvaroto servisa izplatītāju vai Toro pilnvaroto izplatītāju, vai apmeklējiet vietni [www.Toro.com](http://www.Toro.com), lai iepazītos ar visu apstiprināto piederumu un piederumu sarakstu.

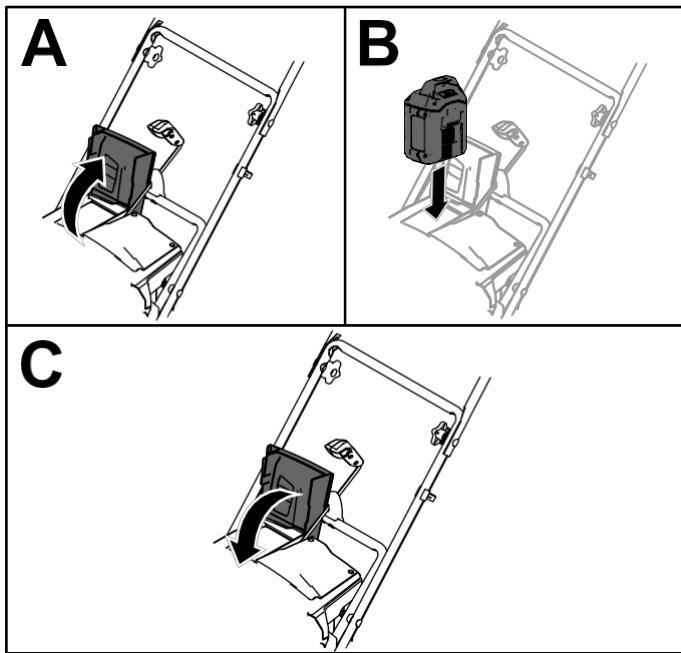
g318456

Lai nodrošinātu optimālu mašīnas veiktspēju un nepārtrauktu tās drošības sertifikāciju, izmantojiet tikai oriģinālas Toro rezerves daļas un piederumus. Citu ražotāju rezerves daļas un piederumi var būt bīstami.

# Operācija

## Akumulatora uzstādīšana

1. Pārliecinieties, ka akumulatora ventilācijas atverēs nav putekļu un gružu.
2. Paceliet akumulatora nodalījuma vāku (A [10. attēlā](#)).
3. Saskaņojiet akumulatora korpusa padziļinājumu ar ierīces mēlīti un iebīdiet akumulatoru nodalījumā, līdz tas bloķējas (B [10. attēlā](#)).
4. Aizveriet akumulatora nodalījuma vāku (C [10. attēlā](#)).



10. attēls

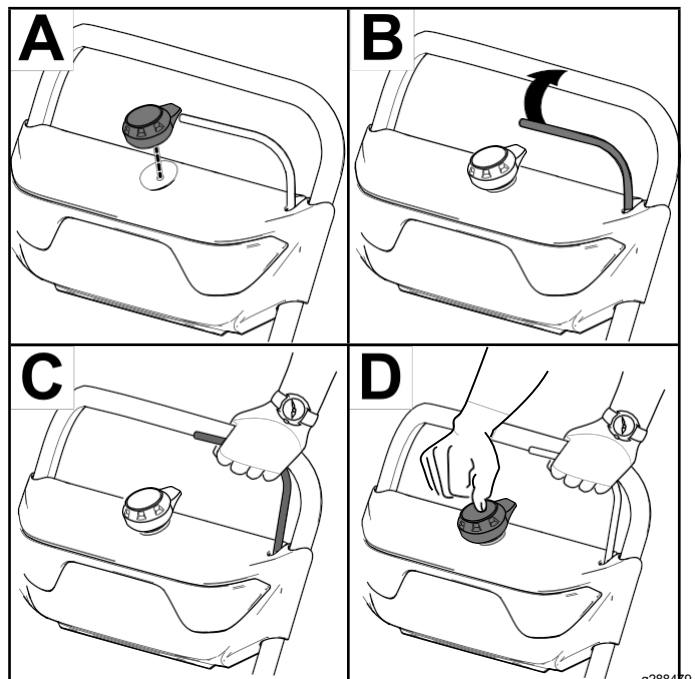
g282250

## Mašīnas iedarbināšana

1. Pārliecinieties, ka akumulatora bloks ir ievietots datorā; skatiet sadaļu [Akumulatora bloka uzstādīšana \(13. lpp.\)](#).
2. Ievietojiet elektriskās iedarbināšanas pogu elektriskajā starterī (A [11. attēlā](#)).
3. Saspiediet aizbīdņi un turiet to pie roktura (B un C [11. attēlā](#)).

**Piezīme:** Kad spiežat bailīti, ieslēdzas gaismas un uz akumulatora iedegas akumulatora uzlādes indikatora lampiņas.

4. Nospiediet elektriskās palaišanas pogu, līdz motors ieslēdzas (D [11. attēlā](#)).

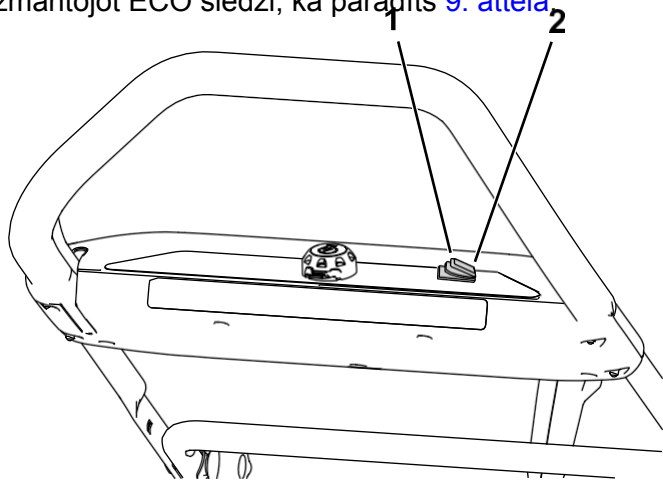


11. attēls

g288479

## ECO režīma aktivizēšana

Izmantojot ECO režīmu, var paildzināt akumulatora darbības laiku, samazinot rotora apgriezienus; izmantojiet ECO režīmu vienmēr, kad sniegu pārvietojat nelielā attālumā. Aktivizējiet ECO režīmu, izmantojot ECO slēdzi, kā parādīts 9. attēlā.



g318457

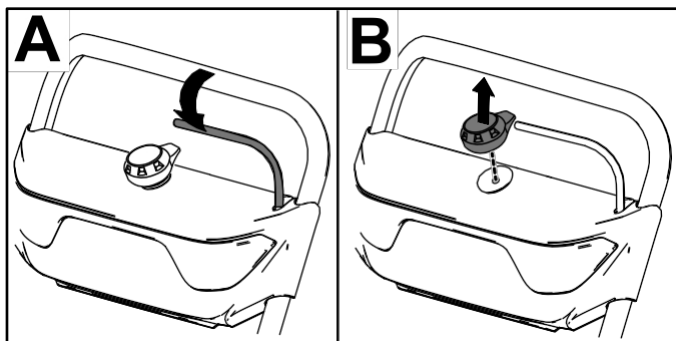
12. attēls

1. Ieslēdziet ECO režīmu
2. ECO režīma izslēgšana

## Mašīnas izslēgšana

1. Atbloķējiet aizbīdņi (A 13. attēlā).
2. Noņemiet elektriskā startera elektriskās iedarbināšanas pogu (B 13. attēlā).
3. Izņemiet akumulatora bloku; skatiet sadaļu [Akumulatora bloka izņemšana no ierīces \(14. lpp.\)](#).

**Piezīme:** Ja ierīci neizmantojat, izņemiet akumulatoru.



g247446

13. attēls

## Akumulatora noņemšana no ierīces

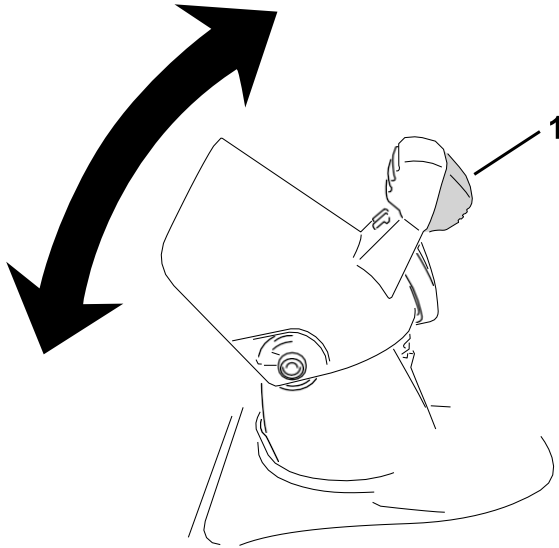
1. Paceliet akumulatora nodalījuma vāku.
2. Nospiediet akumulatora bloķētāju, lai atbrīvotu akumulatoru, un izņemiet akumulatoru.
3. Aizveriet akumulatora nodalījuma vāku.



# Izkraušanas izpletņa un izpletņa deflektora regulēšana

Lai noregulētu izplūdes tekni, pārvietojiet izplūdes teknes vadības stieņa rokturi virzienā, kurā vēlaties novirzīt sniega plūsmu.

Lai noregulētu izpletņa deflektoru (un līdz ar to arī sniega plūsmas augstumu), nospiediet sprūdu un paceliet vai nolaidiet izpletņa deflektoru (14. attēls).



14. attēls

g318452

1. Izpletņa deflektora sprūds

## ⚠ BRĪDINĀJU

Plaisa starp izmešanas tekni un teknes deflektoru var izraisīt to, ka mašīna var izmest sniegu un priekšmetus operatora virzienā. Izmestie priekšmeti var radīt nopietnus miesas bojājumus.

- Neizspiediet izpletņa deflektoru pārāk uz priekšu, lai starp izmešanas tekni un izpletņa deflektoru nerastos sprauga.
- Neregulējiet izpletņa deflektoru, ja ir ieslēgta jaudas vadības svira. Pirms regulēt izpletņa deflektoru, atlaidiet jaudas vadības stieni.

# Aizsprostota izplūdes žults tīrīšana

## ⚠ BRĪDINĀJU

Saskaroties ar rotējošo rotoru ar rokām izkraušanas tekņē, var gūt nopietnus miesas bojājumus.

Nekad neizmantojiet rokas, lai iztīrītu iztukšošanas tekni.

1. Izslēdziet motoru, noņemiet elektriskās palaišanas pogu un izņemiet akumulatoru.
2. Pagaidiet 10 sekundes, lai pārļiecinātos, ka rotora lāpstiņas ir pārtraukušas rotēt.
3. Vienmēr izmantojiet tīrīšanas rīku, nevis rokas, lai iztīrītu izplūdes atveri.

# Darbības padomi

## ⚠ BRĪDINĀJU

Rotors var izmest akmeņus, rotaļlietas un citus svešķermeņus un radīt nopietnus miesas bojājumus jums vai apkārtējiem.

- Uzkopjamo zonu attīriet no priekšmetiem, kurus rotora lāpstiņas varētu pacelt un izmest.
- Aizsargājiet visus bērņus un mājdzīvniekus no darbības zona.
- Pēc iespējas ātrāk pēc sniega nokrišanas to notīriet.
- Virziet mašīnu uz priekšu, bet ļaujiet tai strādāt savā tempā.
- Pārklājiet katru sniega vagu, lai nodrošinātu pilnīgu sniega izvešanu.
- Ja iespējams, izmetiet sniegu pa vējam.

# Sasalšanas novēršana pēc lietošanas

- Sniega un aukstuma apstākļos var aizsald dažas vadības ierīces un kustīgās daļas. Neizmantojiet pārmērīgu spēku, mēģinot darbināt aizsalušās vadības ierīces.
- Pēc mašīnas lietošanas ieslēdziet šneku, lai atbrīvotu korpusa iekšpusi no atlikušā sniega. Izslēdziet mašīnu, pagaidiet, līdz visas kustīgās daļas apstājas, izņemiet atslēgu un akumulatoru un no mašīnas noņemiet visu ledu un sniegu.
- Notīriet sniegu un ledu no teknes pamatnes.
- Pagrieziet izplūdes tekni pa kreisi un pa labi, lai atbrīvotu to no ledus sanesumiem.

# Uzturēšana

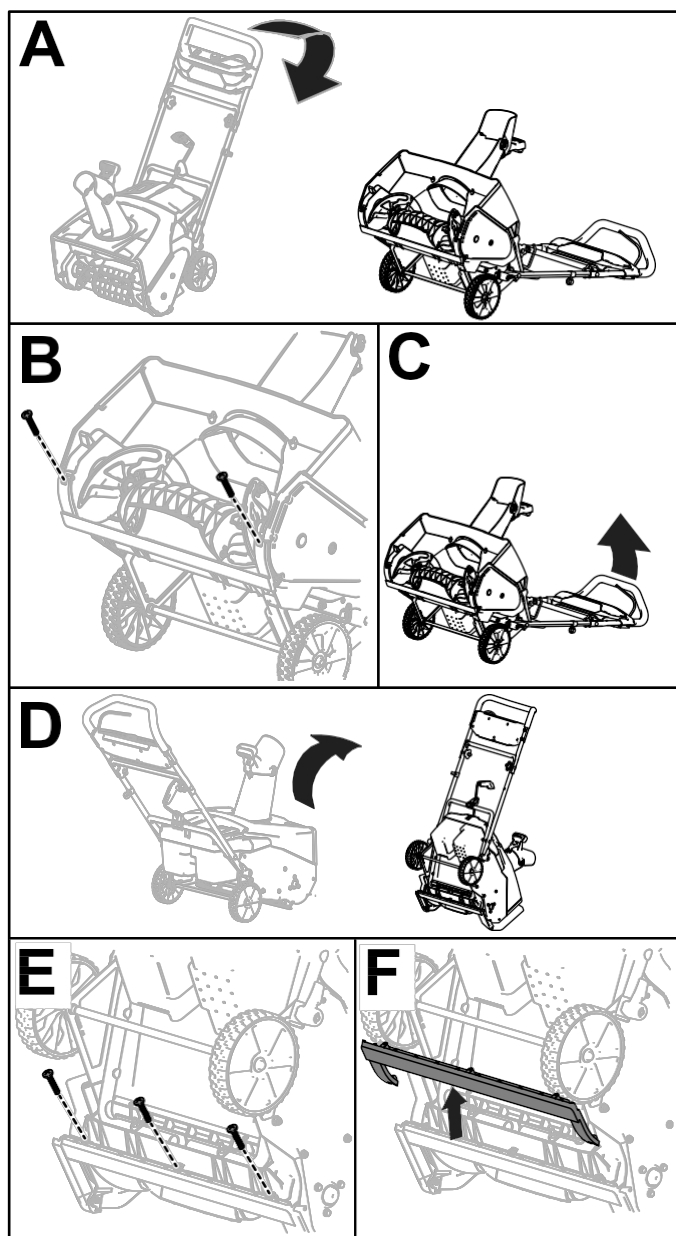
Pirms mašīnas regulēšanas, apkopes, tīrīšanas vai uzglabāšanas apstādiniet mašīnu, noņemiet elektriskās palaišanas pogu, izņemiet no mašīnas akumulatoru un pagaidiet, līdz visas kustības apstājas.

## Skrāpja nomaiņa

**Apkopes intervāls:** Ik pēc 20 stundām

Nomainiet skrāpja asmeni, ja tas ir bojāts vai ja skrāpēšanas veiktspēja ir ievērojami samazinājusies.

Ja nepieciešams, noņemiet un nomainiet skrāpi, kā parādīts 15. attēlā.



# Uzglabāšana

**Svarīgi:** Ierīci, akumulatoru un lādētāju uzglabāiet tikai atbilstošā temperatūrā; skatiet [Specifikācijas \(12. lpp.\)](#).

**Svarīgi:** ja akumulatoru uzglabājat ārpus sezonas, uzlādējiet to, līdz uz akumulatora ieslēdzas 2 vai 3 zaļi LED indikatori. Neglabāiet pilnībā uzlādētu vai pilnībā izlādētu akumulatoru. Kad esat gatavs atkal izmantot ierīci, uzlādējiet akumulatora bloku, līdz uz lādētāja kreisā indikatora indikatora gaismā kļūst zaļa vai visi 4 LED indikatori uz akumulatora kļūst zaļi.

- Atvienojiet izstrādājumu no barošanas avota (t. i., izņemiet kontaktdakšu no barošanas avota vai akumulatora) un pēc lietošanas pārbaudiet, vai tas nav bojāts.
- Notīriet no izstrādājuma visus svešķermeņus.
- Neglabāiet instrumentu ar uzstādītu akumulatoru.
- Ja mašīna, akumulators un akumulatora lādētājs netiek izmantoti, tos uzglabāiet bērniem nepieejamā vietā.
- Uzglabāiet ierīci, akumulatoru un akumulatora lādētāju no korozīvām vielām, piemēram, dārza ķīmikālijām un atledošanas sāļiem.
- Lai samazinātu nopietnu traumu risku, neuzglabāiet akumulatoru ārpus telpām vai transportlīdzekļos.
- Uzglabāiet ierīci, akumulatoru un akumulatora lādētāju slēgtā, tīrā un sausā vietā.

## Akumulatora sagatavošana pārstrādei

**Svarīgi:** Pēc izņemšanas akumulatora spaiļi pārklājiet ar izturīgu līmlenti. Nemēģiniet iznīcināt vai izjaukt akumulatoru komplektu vai izņemt kādu no tā sastāvdaļām.

Sazinieties ar vietējo pašvaldību vai Toro pilnvaroto izplatītāju, lai uzzinātu vairāk par to, kā atbildīgi pārstrādāt akumulatoru.

## 15. attēls

---

# Problēmu novēršana

Veiciet tikai šajos norādījumos aprakstītās darbības. Visi turpmākie pārbaudes, apkopes un remonta darbi jāveic autorizētam servisa centram vai līdzīgi kvalificētam speciālistam, ja problēmu nevarat atrisināt paši.

Novēršot problēmas, pārbaudot, uzturot vai tīrot ierīci, vienmēr izņemiet no tās visas baterijas.

Problēma	Iespējamais cēlonis	Korektīvie pasākumi
Mašīna nestrādā vai nestrādā nepārtraukti.	<ol style="list-style-type: none"> <li>1. Akumulatora uzlādes līmenis ir zems.</li> <li>2. Akumulators nav pilnībā ievietots ierīcē.</li> <li>3. Akumulatora akumulatora temperatūra ir pārsniegusi vai ir zemāka par atbilstošo temperatūras diapazonu.</li> <li>4. Akumulators ir pārsniedzis lielas strāvas stipruma robežas.</li> <li>5. Uz akumulatora vadiem ir mitrums.</li> <li>6. Akumulatora bloks ir bojāts.</li> <li>7. Mašīnai ir vēl viena elektriska problēma.</li> </ol>	<ol style="list-style-type: none"> <li>1. Uzlādējiet akumulatoru.</li> <li>2. Izņemiet un pēc tam atkal ievietojiet akumulatoru ierīcē, pārliecinoties, ka tas ir pilnībā ievietots un aizvērts.</li> <li>3. Pārvietojiet akumulatoru sausā vietā, kur temperatūra ir no 5°C līdz 40°C.</li> <li>4. Atlaidiet sprūdu, pēc tam nospiediet sprūda slēdzi.</li> <li>5. Ļaujiet akumulatoram nožūt vai noslaukiet to līdz sausumam.</li> <li>6. Nomainiet akumulatoru.</li> <li>7. Sazinieties ar pilnvaroto servisa izplatītāju.</li> </ol>
Mašīna nerasniedz pilnu jaudu.	<ol style="list-style-type: none"> <li>1. Akumulatora uzlādes jauda ir pārāk maza.</li> <li>2. Gaisa atveres ir bloķētas.</li> </ol>	<ol style="list-style-type: none"> <li>1. Izņemiet akumulatoru no ierīces un pilnībā uzlādējiet akumulatoru.</li> <li>2. Iztīriet ventilācijas atveres.</li> </ol>
Mašīna darbojas, bet sniega izvadīšana notiek vāji vai vispār nenotiek.	<ol style="list-style-type: none"> <li>1. Mašīna ir pārslogota.</li> <li>2. Jūs cenšaties noņemt pārāk daudz sniega uz vienu sniega joslu.</li> <li>3. Jūs mēģināt noņemt ļoti smagu vai slapju sniegu.</li> <li>4. Izkraušanas tekne ir aizsprostota.</li> <li>5. Šneka/spārņa piedziņas siksna ir atslābusi vai atvienojušies no skriemeļa.</li> <li>6. Ir nodilusi vai pārtrūkusi skriemeļa/vērpekļa piedziņas siksna.</li> </ol>	<ol style="list-style-type: none"> <li>1. Spiediet mašīnu ar mazāku spēku vai lēnāk.</li> <li>2. Samaziniet sniega daudzumu, kas jānovāc vienā sniega joslā.</li> <li>3. Nepārslogojiet mašīnu ar ļoti smagu vai slapju sniegu.</li> <li>4. Atbloķējiet izplūdes tekni.</li> <li>5. Uzstādiet un/vai noregulējiet šneka/dzenskrūves piedziņas siksnu; skat. <a href="http://www.Toro.com">www.Toro.com</a> apkopes informāciju vai nogādājiet mašīnu pie pilnvarota servisa dīlera.</li> <li>6. Nomainiet šneka/vērpstas piedziņas siksnu; informāciju par apkopi skatiet <a href="http://www.Toro.com">vietnē www.Toro.com</a> vai nogādājiet mašīnu pilnvarotā servisa dīlerī.</li> </ol>
Akumulators ātri zaudē uzlādi.	<ol style="list-style-type: none"> <li>1. Akumulatora akumulatora temperatūra ir pārsniegusi vai ir zemāka par atbilstošo temperatūras diapazonu.</li> <li>2. Mašīna ir pārslogota.</li> </ol>	<ol style="list-style-type: none"> <li>1. Pārvietojiet akumulatoru uz sausu vietu, kur temperatūra ir no 5°C līdz 40°C.</li> <li>2. Spiediet mašīnu ar mazāku spēku.</li> </ol>

**Piezīmes:**

## EEZ/ Apvienotās Karalistes paziņojums par konfidencialitāti

### Jūsu personiskās informācijas izmantošana uzņēmumā Toro

The Toro Company ("Toro") respektē jūsu konfidencialitāti. Kad iegādājaties mūsu produktus, mēs varam vākt noteiktu personisku informāciju par jums tieši no jums vai ar vietējās Toro kompānijas vai dīlera starpniecību. Toro izmanto šo informāciju, lai izpildītu līgumsaistības, piemēram, lai reģistrētu garantiju, apstrādātu garantijas prasību vai sazinātos ar jums produkta atsaukšanas gadījumā, un likumīgiem uzņēmējdarbības mērķiem, piemēram, lai novērtētu klientu apmierinātību, uzlabotu mūsu produktus vai sniegtu jums interesējošu informāciju par produktiem. Saistībā ar šīm darbībām Toro var kopīgot jūsu informāciju ar saviem meitasuzņēmumiem, filiālēm, dīleriem vai citiem uzņēmējdarbības partneriem. Mēs varam arī izpaust personas informāciju, ja to pieprasa likums vai saistībā ar uzņēmuma pārdošanu, iegādi vai apvienošanu. Mēs nekad nepārdosim jūsu personisko informāciju citiem uzņēmumiem mārketinga nolūkos.

### Jūsu personiskās informācijas saglabāšana

Uzņēmums Toro glabās jūsu personisko informāciju tik ilgi, kamēr tā būs nepieciešama iepriekš minētajiem mērķiem un saskaņā ar juridiskajām prasībām. Lai iegūtu vairāk informācijas par piemērojamiem glabāšanas periodiem, lūdzu, sazinieties ar [legal@toro.com](mailto:legal@toro.com).

### Toro apņemšanās nodrošināt drošību

Jūsu personiskā informācija var tikt apstrādāta ASV vai citā valstī, kurā var būt spēkā mazāk stingri datu aizsardzības likumi nekā jūsu dzīvesvietas valstī. Ja mēs pārsūtām jūsu informāciju ārpus jūsu dzīvesvietas valsts, mēs veiksime likumā noteiktos pasākumus, lai nodrošinātu, ka ir ieviesti atbilstoši drošības pasākumi, lai aizsargātu jūsu informāciju un nodrošinātu, ka tā tiek apstrādāta droši.

### Piekļuve un labošana

Jums var būt tiesības labot vai pārskatīt savus personas datus, iebilst pret savu datu apstrādi vai ierobežot to apstrādi. Lai to izdarītu, lūdzu, sazinieties ar mums pa e-pastu [legal@toro.com](mailto:legal@toro.com). Ja jums ir bažas par to, kā Toro ir apstrādājis jūsu informāciju, aicinām jūs par to informēt tieši mūs. Lūdzu, ņemiet vērā, ka Eiropas iedzīvotājiem ir tiesības iesniegt sūdzību datu aizsardzības iestādei.

