



Power Max® e26 60V sniega metējs

Modeļa Nr. 31875 - sērijas Nr. 414119400 un jaunāki

Veidlapa Nr. 3461-100 Rev A

Operatora
rokasgrāmata

Ievads

Šī mašīna ir paredzēta mājokļu tīrīšanai. Tā galvenokārt paredzēta sniega tīrīšanai no bruģētām virsmām, piemēram, piebraucamajiem ceļiem un ietvēm, kā arī citām satiksmes virsmām dzīvojamā vai komerciālo ēku tīrīšanai. Tā ir paredzēta izmantošanai

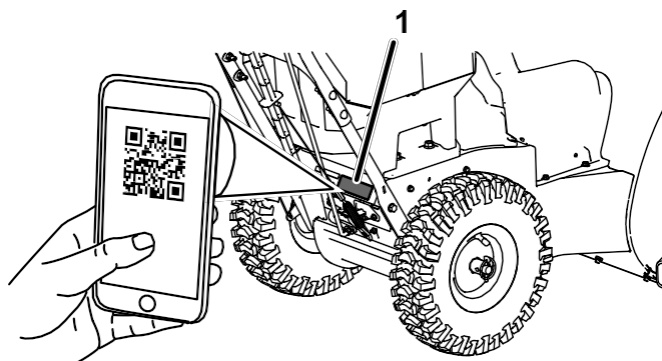
Toro 60 V litija jonu akumulatoru komplekti. Šie akumulatoru bloki ir paredzēti uzlādei tikai ar Toro 60 V litija jonu akumulatoru lādētājiem. Šo izstrādājumu izmantošana citiem mērķiem, kas nav tiem paredzēti, var būt bīstama jums un apkārtējiem.

Uzmanīgi izlasiet šo informāciju, lai uzzinātu, kā pareizi lietot un apkalpot izstrādājumu un izvairītos no traumām un izstrādājuma bojājumiem. Jūs esat atbildīgs par pareizi un droši lietot izstrādājumu.

Apmeklējiet vietni www.Toro.com, lai iegūtu drošības un lietošanas mācību materiālus, informāciju par piederumiem, palīdzētu atrast izplatītāju vai reģistrētu izstrādājumu.

Ja nepieciešama apkope, oriģinālās Toro daļas vai papildu informācija, sazinieties ar pilnvaroto servisa pārstāvi vai Toro klientu apkalpošanas dienestu un sagatavojiet sava izstrādājuma modeļa un sērijas numuru. **1. attēlā** norādīta modeļa un sērijas numuru atrašanās vieta uz izstrādājuma. Ierakstiet šos numurus paredzētajā vietā.

Svarīgi: Izmantojot mobilo ierīci, varat skenēt QR kodu uz sērijas numura uzlīmes (ja tā ir), lai piekļūtu garantijas, rezerves daļu un citai produkta informācijai.



g397375

1. attēls

1. Modeļa numurs, sērijas numurs un QR koda atrašanās vieta

Modelis Nr. _____

Sērijas Nr. _____

© 2023-The Toro® Company
8111 Lyndale Avenue South
Bloomington, MN 55420

Reģistrējieties vietnē www.Toro.com.



Orīginālās instrukcijas (EN)
Iespiests Meksikā
Visas tiesības aizsargātas



Drošības brīdinājuma simbols

Drošības brīdinājuma simbols (2. attēls), kas parādīts šajā rokasgrāmatā un uz mašīnas, norāda svarīgus drošības norādījumus, kas jāievēro, lai novērstu nelaimes gadījumus.



2. attēls

Drošības brīdinājuma simbols

g000502

Drošības brīdinājuma simbols parādās virs informācijas, kas brīdina par nedrošām darbībām vai situācijām, un t a m seko vārds **DANGER**, **WARNING** vai **CAUTION**.

DANGER norāda uz tieši bīstamu situāciju, kas **var** izraisīt nāvi vai nopietnus ievainojumus, ja no tās netiek novērsta.

BRĪDINĀJUMS norāda uz potenciāli bīstamu situāciju, kas **var** izraisīt nāvi vai nopietnus ievainojumus, ja no tās netiek novērsta.

UZMANĪBU norāda uz potenciāli bīstamu situāciju, kas **var** izraisīt vieglus vai vidēji smagus ievainojumus, ja no tās netiek novērsta.

Šajā rokasgrāmatā informācijas izcelšanai tiek izmantoti divi citi vārdi. **Svarīgi** pievērš uzmanību īpašai mehāniskai informācijai, bet **Piezīme** izceļ vispārīgu informāciju, kurai ir vērts pievērst īpašu uzmanību.

Šis izstrādājums atbilst visām attiecīgajām Eiropas direktīvām; sīkāku informāciju skatiet atsevišķā izstrādājumam paredzētajā atbilstības deklarācijas (DOC) lapā.

Saturs

Ievads.....	1
Drošības brīdinājuma simbols.....	2
Drošība.....	3
.....	3
Drošības un instrukciju uzlīmes.....	6
Iestatīšana.....	8
1 Akumulatora lādētāja uzstādīšana (pēc izvēles).....	8
2 Augšējā roktura uzstādīšana.....	8
3 Izpletņa uzstādīšana.....	9
4 Vilces kontroles saiknes uzstādīšana.....	9
5 Klapes vadības stieņa uzstādīšana.....	10
6 Sniega tīrīšanas rīka uzstādīšana.....	11
7 Riepu spiediena pārbaude.....	12
8 Slidņu un skrāpja pārbaude.....	13
9 Vilces ierīces darbības pārbaude.....	13
Vadīt.....	13
Produkta pārskats.....	14
Specifikācijas.....	15
Pielikumi / piederumi.....	15
Operācija.....	15
Pirms darbības.....	15
Akumulatora uzstādīšana.....	15
Uzlādes stāvokļa pārbaude.....	16
Darbības laikā.....	16
Mašīnas iedarbināšana.....	16
ECO režīma aktivizēšana.....	16
Akumulatora uzlāde.....	17
Vilces piedziņas darbināšana.....	18
Ātruma pārslēgšanas pārslēgs.....	18
Augera/viļņa piedziņas darbināšana.....	18
Quick Stick® lietošana.....	19
Aizsprostota izplūdes žults tīrīšana.....	20
Darbības padomi.....	20
Pēc operācijas.....	21
Mašīnas izslēgšana.....	21
Akumulatora noņemšana no ierīces.....	21
Sasalšanas novēršana pēc lietošanas.....	21
Uzturēšana.....	22
Ieteicamais(-ie) tehniskās apkopes grafiks(-i).....	22
Sagatavošanās tehniskajai apkopei.....	22
Slidņu un skrāpja pārbaude un regulēšana.....	22
Vilces pārbaude un regulēšana.....	22
Kabeļi.....	23
Augera/viļņa troses pārbaude un regulēšana.....	24
Augera-pārnesumkārbas-eļļas līmeņa pārbaude.....	25
.....	25
Sešstūra vārpstas eļļošana.....	25
Piedziņas siksnu nomaiņa.....	26
Uzglabāšana.....	26
Mašīnas glabāšana.....	26
Problēmu novēršana.....	27

Drošība

SVARĪGI DROŠĪBAS NORĀDĪJUMI

▲ BRĪDINĀJU

Lietojot elektrisko mašīnu, vienmēr izlasiet un ievērojiet drošības brīdinājumus un norādījumus, lai samazinātu ugunsgrēka, elektriskās strāvas trieciena vai traumu risku, tostarp šādus:

Izlasiet visas instrukcijas

I. Apmācība

1. Mašīnas operators ir atbildīgs par jebkādiem nelaimes gadījumiem vai apdraudējumiem, kas rodas citiem cilvēkiem vai viņu īpašumam.
2. Pirms mašīnas iedarbināšanas izlasiet un iepazīstieties ar šīs lietošanas *pamācības* saturu. Pārliecinieties, ka visi, kas izmanto šo mašīnu, zina, kā to lietot, prot to ātri izslēgt un saprot brīdinājumus.
3. Neļaujiet bērniem lietot vai spēlēties ar ierīci, akumulatoru vai akumulatora lādētāju; vietējie noteikumi var ierobežot operatora vecumu.
4. Neļaujiet bērniem vai neapmācītām personām lietot vai apkalpot šo ierīci. Ierīci drīkst lietot vai apkalpot tikai atbildīgas, apmācītas, ar instrukcijām iepazīnušās un fiziski spējīgas personas.
5. Pirms mašīnas, akumulatora un akumulatora lādētāja lietošanas izlasiet visus norādījumus un brīdinājuma marķējumus uz šiem izstrādājumiem.
6. Iepazīstieties ar mašīnas, akumulatora un akumulatora lādētāja vadības ierīcēm un to pareizu lietošanu.

II. Sagatavošana

1. Neļaujiet apkārtējiem cilvēkiem un bērniem atrasties darba zonā.
2. Nekad neļaujiet ar mašīnu darboties bērniem.
3. Neekspluatējiet mašīnu, ja uz mašīnas nav uzstādīti un pareizi darbojas visi aizsargi un citas drošības ierīces.
4. Pārbaudiet vietu, kur izmantosiet mašīnu, un noņemiet visus priekšmetus, kas varētu traucēt mašīnas darbībai vai ko mašīna varētu izmest.
5. Izmantojiet tikai Toro norādīto akumulatoru komplektu. Citu piederumu un piederumu izmantošana var palielināt traumu un ugunsgrēka risku.
6. Akumulatora lādētāja pieslēgšana kontaktligzdai, kas nav 100 līdz 240 V, var izraisīt ugunsgrēku vai elektrošoku. Neieslēdziet akumulatoru lādētāju kontaktligzdā, kas nav 100 līdz 240 V.
7. Neizmantojiet bojātu vai pārveidotu akumulatoru komplektu vai akumulatoru lādētāju, jo tas var uzvesties neparedzami, izraisot ugunsgrēku, sprādzienu vai traumu risku.
8. Ja akumulatora lādētāja barošanas vads ir bojāts, sazinieties ar pilnvaroto servisa pārstāvi, lai to nomainītu.
9. Uzlādējiet akumulatoru tikai ar Toro norādīto akumulatora lādētāju. Lādētājs, kas piemērots viena tipa akumulatoru komplektam, var radīt ugunsgrēka risku, ja to izmanto ar cita tipa akumulatoru komplektu.
10. Uzlādējiet akumulatoru tikai labi vēdināmā vietā.
11. Ievērojiet visus uzlādes norādījumus un neuzlādējiet akumulatoru ārpus uzlādes vietas. temperatūras diapazonu, kas norādīts instrukcijā. Pretējā gadījumā varat sabojāt akumulatoru un palielināt ugunsgrēka risku.
12. Pareizi ģērbieties - valkājiet piemērotu apģērbu, tostarp acu aizsarglīdzekļus, garas bikses vai bikses, izturīgus, neslīdošus apavus un dzirdes aizsardzību. Sasiet garus matus un nevalkājiet vaļīgus apģērbus vai vaļīgas rotaslietas, kas var iesprūst kustīgās daļās.

III. Operācija

1. Saskare ar kustīgo rotoru var izraisīt nopietnas traumas. Sargājiet rokas un kājas no visām mašīnas kustīgajām daļām. Nepieskarieties nevienai izplūdes atverei.
2. Strādājot ar mašīnu, turieties aiz rokturiem un prom no izkraušanas atveres.
3. Šīs ierīces izmantošana citiem nolūkiem, kas nav tai paredzēti, var būt bīstama jums un apkārtējiem.
4. Novērsiet nejaušu iedarbināšanu - pirms akumulatora pievienošanas un darbiem ar mašīnu pārlicinieties, ka elektriskās iedarbināšanas atslēga ir izņemta no atslēgas slēdža.
5. Strādājot ar mašīnu, pievērsiet tai visu uzmanību. Neveiciet nekādas darbības, kas novērš uzmanību; pretējā gadījumā var rasties traumas vai materiālie zaudējumi.
6. Pirms mašīnas iedarbināšanas izslēdziet visus sajūgus un pārslēdziet neitrālajā pozīcijā.
7. Pirms mašīnas regulēšanas, apkopes, tīrīšanas vai uzglabāšanas izslēdziet mašīnu, izņemiet elektriskās palaišanas atslēgu, izņemiet no mašīnas akumulatoru un pagaidiet, līdz visas kustības apstājas.
8. Izņemiet akumulatoru un elektriskās palaišanas atslēgu no mašīnas iekšējā, kad atstājat to bez uzraudzības vai pirms piederumu maiņas.
9. Nepieļaujiet mašīnas piespiešanu - ļaujiet mašīnai veikt darbu labāk un drošāk tādā ātrumā, kādam tā ir paredzēta.
10. Esiet modri - vērojiet, ko darāt, un lietojiet veselo saprātu, strādājot ar mašīnu. Nelietojiet mašīnu, ja esat slims, noguris vai alkohola vai narkotiku reibumā.
11. Darbiniet mašīnu tikai labā redzamībā un piemērotos laika apstākļos.
12. Lietojiet īpašu piesardzību, braucot atpakaļgaitā vai velkot mašīnu pret sevi.
13. Vienmēr pareizi nostāieties uz kājām un saglabājiet līdzsvaru, jo īpaši uz nogāzēm. Esiet īpaši piesardzīgi, mainot virzienus uz nogāzēm. Neekspluatējiet mašīnu ļoti stāvās nogāzēs. Ejiet, nekad nebrauciet ar mašīnu.
14. Ja nenotiek aktīva sniega tīrīšana, atslēdziet snukuļslīpmašīnas piedziņu.
15. Noregulējiet kolektora korpusa augstumu, lai atbrīvotos no grants vai šķembu virsmas.
16. Nenovirziet izplūdes materiālu pret kādu personu. Izvairieties no materiāla izmešanas

pret sienu vai šķērsli; materiāls var rikošeta virzienā uz sienu vai šķērsli.

- jūs. Izslēdziet mašīnu, kad šķērsojat grants segumu.
17. Lietojot mašīnu uz ceļiem vai ceļiem, esiet īpaši piesardzīgi. Uzmanīgi uzmanieties, lai neredzētu slēptus apdraudējumus vai satiksmi.
 18. Ja mašīna atsitusies pret kādu priekšmetu vai sāk vibrēt, nekavējoties izslēdziet mašīnu, izņemiet atslēgu, izņemiet akumulatora bloku un nogaidiet, līdz visas kustības apstājas, pirms pārbaudiet, vai mašīna nav bojāta. Pirms darbības atsākšanas veiciet visus nepieciešamos remontdarbus.
 19. Izslēdziet mašīnu, kad jebkādu iemeslu dēļ atstājat darba stāvokli.
 20. Pirms mašīnas aizsērēšanas izslēdziet mašīnu, izņemiet elektriskās palaišanas atslēgu un akumulatoru(-us), un aizsērējumu noņemšanai vienmēr izmantojiet spieķi vai tīrīšanas rīku.
 21. Pirms mašīnas iekraušanas vilkšanai izslēdziet mašīnu, izņemiet elektriskās palaišanas atslēgu un izņemiet akumulatoru(-us).
 22. Nekad nelietojiet mašīnu ar lielu transporta ātrumu uz slidenas virsmas.
 23. Ļaunprātīgos apstākļos no akumulatora var izdalīties šķidrums; izvairieties no kontakta. Ja nejauši nonākat saskarē ar šķidrumu, noskalojiet to ar ūdeni. Ja šķidrums nonāk acīs, meklējiet medicīnisko palīdzību. No akumulatora izplūdušais šķidrums var izraisīt kairinājumu vai apdegumus.
 24. Nepakļaujiet akumulatoru komplektu vai instrumentu uguns vai pārmērīgas temperatūras iedarbībai. Uguns vai temperatūras virs 130°C (265°F) iedarbība var izraisīt sprādzienu.
 25. UZMANĪBU - nepareizi apstrādāts akumulators var radīt ugunsgrēka, sprādziena vai ķīmiska apdeguma risku.
 - Neizjauciet akumulatora bloku.
 - Akumulatora bloku nomainiet tikai ar oriģinālu Toro akumulatoru; cita tipa akumulatora bloka izmantošana var izraisīt ugunsgrēku vai traumu risku.
 - Uzglabājiet akumulatorus bērniem nepieejamā vietā un oriģinālajā iepakojumā, līdz esat gatavs tos izmantot.

IV. Uzturēšana un uzglabāšana

1. Pirms mašīnas regulēšanas, apkopes, tīrīšanas vai glabāšanas izslēdziet mašīnu, pagaidiet, līdz visas kustīgās daļas apstājas, izņemiet elektriskās palaišanas atslēgu un izņemiet no mašīnas akumulatoru(-us).
2. Nemēģiniet labot mašīnu, izņemot gadījumus, kas norādīti instrukcijās. Uzticiet pilnvarotam servisa izplatītājam veikt mašīnas apkopi, izmantojot identiskas rezerves daļas.
3. Veicot mašīnas apkopi, valkājiet cimdus un aizsargbrilles.
4. Veicot rotora apkopi, ņemiet vērā, ka rotors var kustēties, pat ja strāvas avots ir izslēgts. ir izslēgts.
5. Lai nodrošinātu vislabāko veiktspēju, izmantojiet tikai oriģinālas Toro rezerves daļas un piederumus. Citas rezerves daļas un piederumi var būt bīstami, un to lietošana var anulēt produkta garantiju.
6. Veiciet mašīnas apkopi - turiet rokturus sausus, tīrus, bez eļļas un taukiem. Uzturiet aizsargus uz vietas un darba kārtībā. Izmantojiet tikai identiskas rezerves daļas.
7. Bieži pārbaudiet, vai visi stiprinājumi ir pareizi pievilkti, lai nodrošinātu, ka mašīna ir drošā darba stāvoklī.
8. Pārbaudiet, vai mašīna nav bojāta. Pārbaudiet, vai nav nepareizi izlīdzinātas un sasaistītas kustīgās daļas, salauztas detaļas, montāža un jebkādi citi apstākļi, kas var ietekmēt mašīnas darbību. Ja vien tas nav norādīts instrukcijās, lūdziet pilnvarotajam servisa pārstāvim salabot vai nomainīt bojāto aizsargu vai daļu.
9. Ja akumulatoru neizmantojat, turiet to tālāk no metāla priekšmetiem, piemēram, papīra saspaudēm, monētām, atslēgām, nagiem un skrūvēm, kas var savienot 1 spaili ar citu. Akumulatora spaiļu saīsināšana var izraisīt apdegumus vai ugunsgrēku.
10. Ja mašīnu nelietojat, uzglabājiet to sausā un drošā vietā, bērniem nepieejamā vietā.
11. Uzglabājot ierīci ilgāk par 30 dienām, svarīgu informāciju skatiet sadaļā [Uzglabāšana \(26. lpp.\)](#).

**SAGLABĀJIET ŠOS
NORĀDĪJUMUS.**

Drošības un instrukciju uzlīmes



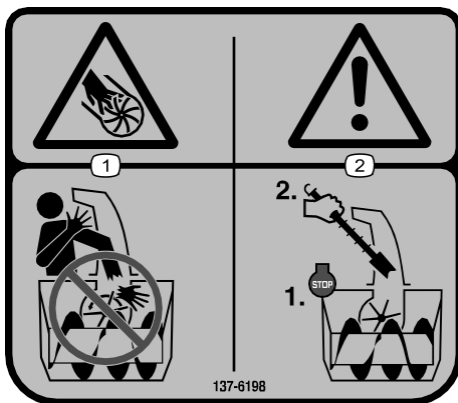
Drošības uzlīmes un instrukcijas ir viegli saskatāmas operatoram un atrodas netālu no jebkuras potenciāli bīstamas vietas. Nomainiet jebkuru bojātu vai iztrūkstošu uzlīmi.



121-6817

uzlīme121-6817

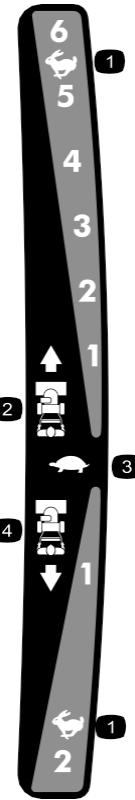
1. Rokas vai kājas, lāpstiņriteņa un skrūves iegriešanas/izmežģīšanas risks - pasargājiet apkārtējos cilvēkus no tā.



137-6198

uzlīme137-6198

1. Pirkstu vai plaukstu iegriešanas/nošķelšanas risks, lāpstiņriteņa - neievietojiet roku žāvētājā.
2. Brīdinājums - izslēdziet motoru, pirms lietojat rīku, lai iztīrītu izpletni.



121-6823

uzlīme121-6823

- | | |
|--------------------------------|-----------------|
| 1. Fast3 | . Lēnais |
| 2. Ātrums uz priekšu
ātrumi | . Atpakaļgaitas |



121-1240

uzlīme121-1240

1. Vilces piedziņa - nospiediet sviru, lai ieslēgtu; atlaidiet sviru, lai atslēgtu.
2. Brīdinājums - izlasiet *operatora rokasgrāmatu*.
3. Rokas, lāpstiņriteņa un lāpstiņriteņa roktura iegriešanas/izmešanas risks - neielieciet roku žāvētājā; pirms darba stāvokļa atstāšanas izslēdziet motoru; izmantojiet instrumentu, lai iztukšotu žāvētāju.
4. Rokas, lāpstiņriteņa un lāpstiņriteņa lāpstiņriteņa roktura iegriešanas/pārgriešanas risks - turieties tālāk no kustīgajām daļām; turiet visus aizsargus un vairogus savās vietās; pirms apkopes darbu veikšanas izņemiet atslēgu un izlasiet *ekspluatācijas rokasgrāmatu*.
5. Izmestu priekšmetu bīstamība - pasargājiet apkārtējos cilvēkus.
6. Augera/spidera piedziņa - nospiediet sviru, lai ieslēgtu; atlaidiet sviru, lai atslēgtu.



144-6028

uzlīme144-6028

- | | |
|---|----------------------|
| 1. Neizmetiet nepareizi3 | . Lietošanai telpās |
| 2. Izlasiet <i>operatora rokasgrāmatu</i> . | 4. Dubultā izolācija |



137-9496

uzlīme137-9496

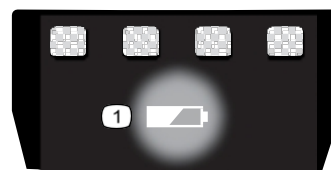
- | | |
|---|--|
| 1. Akumulatora bloks uzlādējas. | Akumulatora bloks ir virs vai zem atbilstošā temperatūras diapazona. |
| 2. Akumulatora bloks ir pilnībā uzlādēts. | 4. Akumulatora bloka uzlādes kļūda |



140-8492

uzlīme140-8492

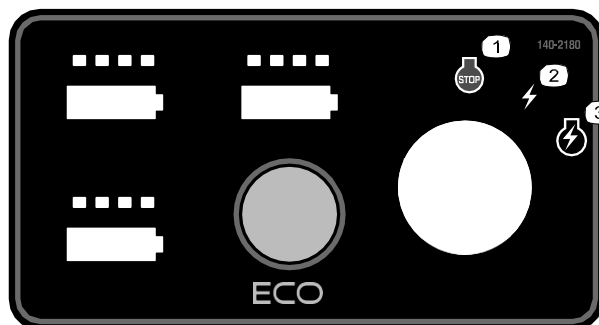
- | | |
|---|---|
| 1. Sargāt no atklātas uguns pārstrādājiet. | Bateriju vai liesmu pienācīgi |
| 2. Nepakļaut lietus iedarbībai. lietum. | 5. Satur litija jonus; nekaitē nepareizi neiznīcināt. |
| 3. Izlasiet <i>operatora rokasgrāmatu</i> . | |



137-9461

uzlīme137-9461

1. Akumulatora uzlādes stāvoklis



140-2180

uzlīme140-2180

- | | |
|----------|--------|
| 1. Off3 | . Sākt |
| 2. Power | |

Iestatīšana

Svarīgi: iegādājoties akumulatoru, tas nav pilnībā uzlādēts. Pirms ierīces pirmās lietošanas reizes skatiet sadaļu [Akumulatora komplekta uzlāde \(17. lpp.\)](#).

1

Akumulatora lādētāja uzstādīšana (pēc izvēles)

Šai procedūrai nepieciešamās daļas:

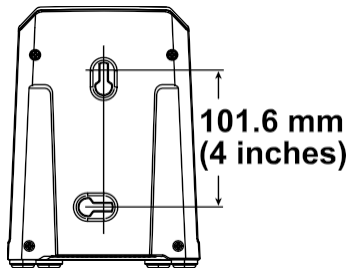
2	Montāžas aparatūra (nav iekļauta komplektācijā)
---	---

Procedūra

Ja nepieciešams, droši piestipriniet akumulatora lādētāju pie sienas, izmantojot sienas stiprinājuma atslēgas atveres lādētāja aizmugurē.

Uzstādiet to iekštelpās (piemēram, garāžā vai citā sausā vietā), netālu no strāvas kontaktligzdas un bērniem nepieejamā vietā. Lai palīdzētu uzstādīt lādētāju, skatiet [3. attēlu](#).

Lai nostiprinātu lādētāju vietā, novietojiet lādētāju virs atbilstoši novietotās aparatūras (aparatūra nav iekļauta komplektācijā).



3. attēls

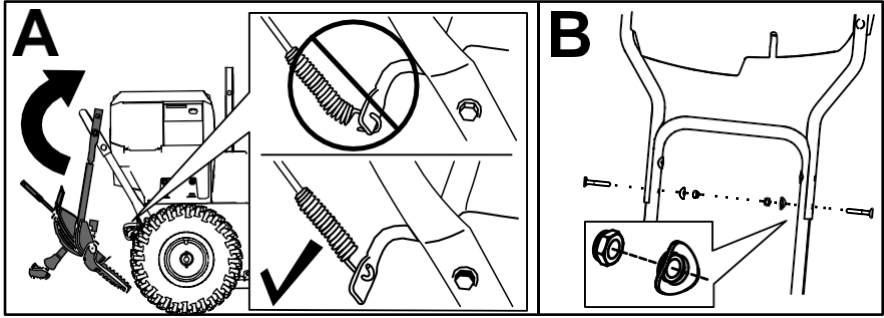
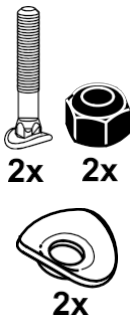
g290534

2

Augšējā roktura uzstādīšana

Nepieciešamās daļas nav nepieciešamas

Procedūra



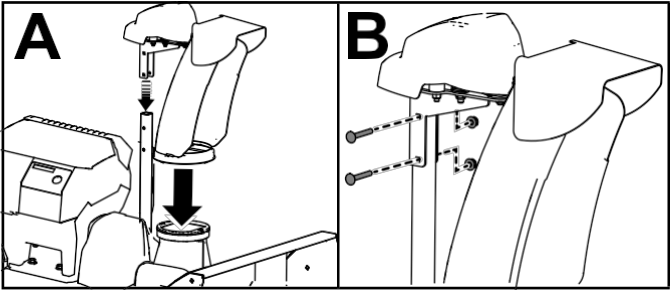
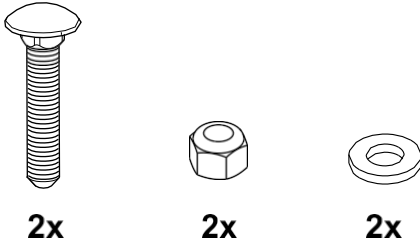
g344090

3

Izpletņa uzstādīšana

Nepieciešamās daļas nav nepieciešamas

Procedūra



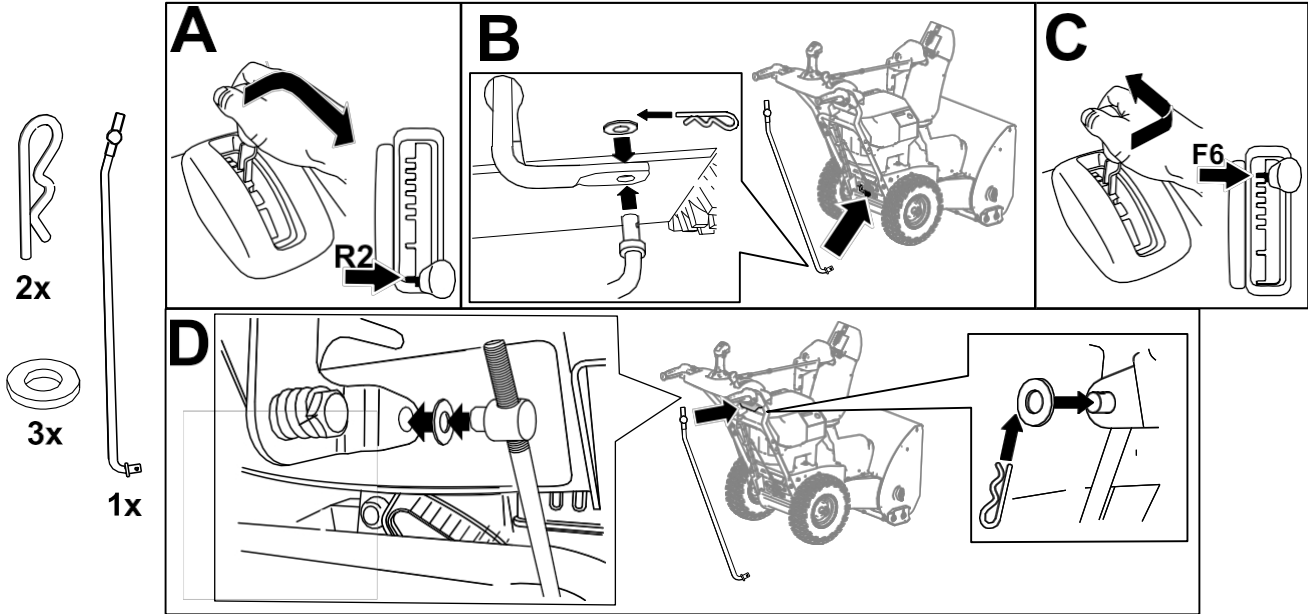
g344087

4

Vilces vadības saiknes uzstādīšana

Nepieciešamās daļas nav nepieciešamas

Procedūra



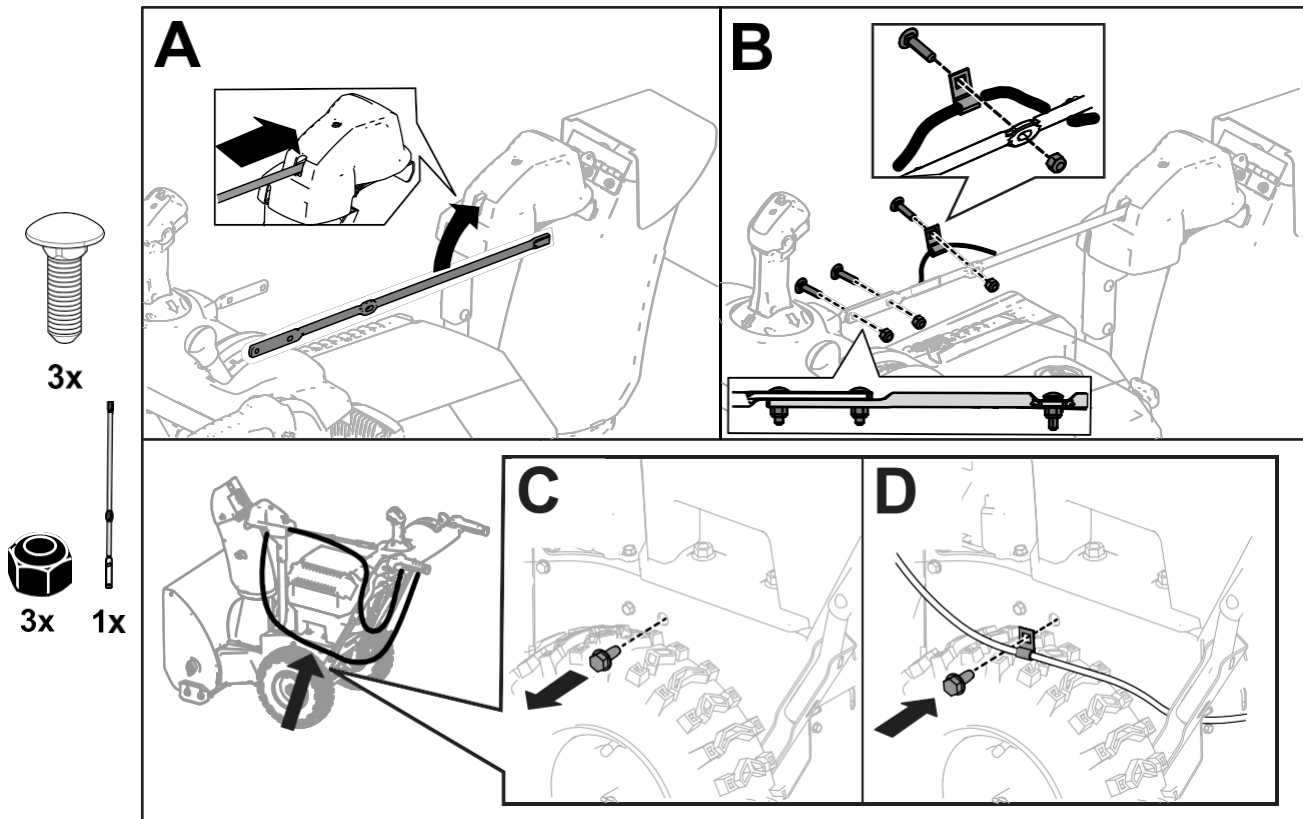
g344089

5

Klapes vadības stieņa uzstādīšana

Nepieciešamās daļas nav nepieciešamas

Procedūra



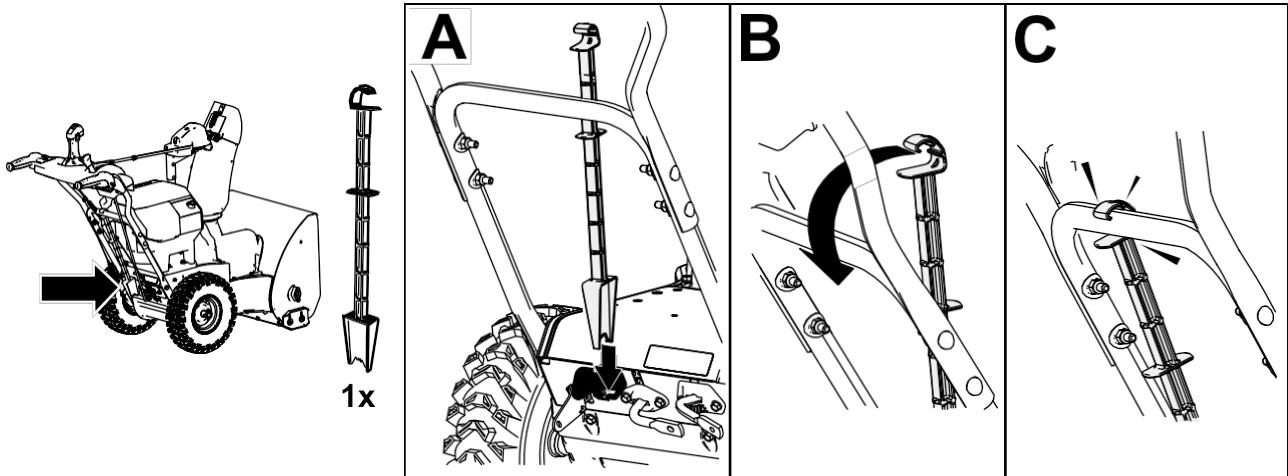
g344086

6

Sniega tīrīšanas rīka uzstādīšana

Nepieciešamās daļas nav nepieciešamas

Procedūra



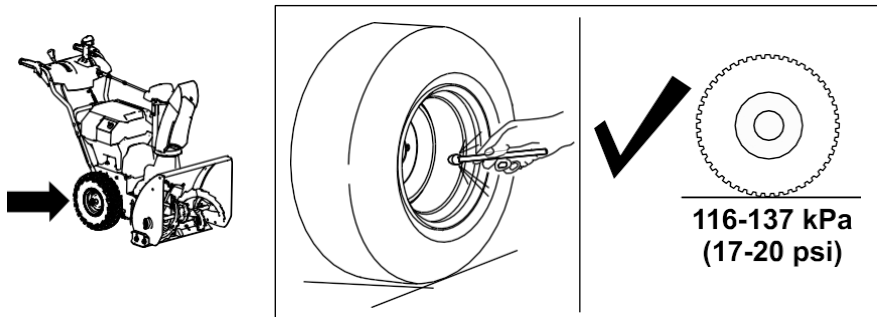
g344088

7

Riepu spiediena pārbaude

Nepieciešamās daļas nav nepieciešamas

Procedūra



g344084

8

Slidņu un skrāpja pārbaude

Nepieciešamās daļas nav nepieciešamas

Procedūra

Skatiet sadaļu Slidņu un skrāpja pārbaude un regulēšana (22. lpp.).

9

Vilces piedziņas darbības pārbaude

Nepieciešamās daļas nav nepieciešamas

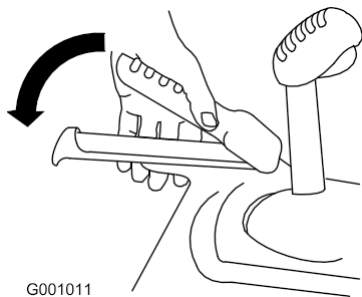
Procedūra

▲ UZMANĪB

Ja vilces piedziņa nav pareizi noregulēta, mašīna var kustēties pretējā virzienā, nekā bija paredzēts, izraisot traumas un/vai materiālos zaudējumus.

Rūpīgi pārbaudiet vilces piedziņu un, ja nepieciešams, pareizi to noregulējiet.

1. Ieslēdziet mašīnu; skatiet sadaļu [Mašīnas iedarbināšana \(16. lpp.\)](#).
2. Pārsveriet ātruma pārslēgšanas slēdzi uz pozīciju R1; skat. sadaļu [Ātruma pārslēgšanas slēdža darbība \(18. lpp.\)](#).
3. Saspiediet kreiso (vilces) sviru līdz rokturim (10. attēls).



G001011

10. attēls

g001011

Mašīnai ir jāpārvietojas uz aizmuguri. Ja mašīna nepārvietojas vai pārvietojas uz priekšu, veiciet šādus darbības:

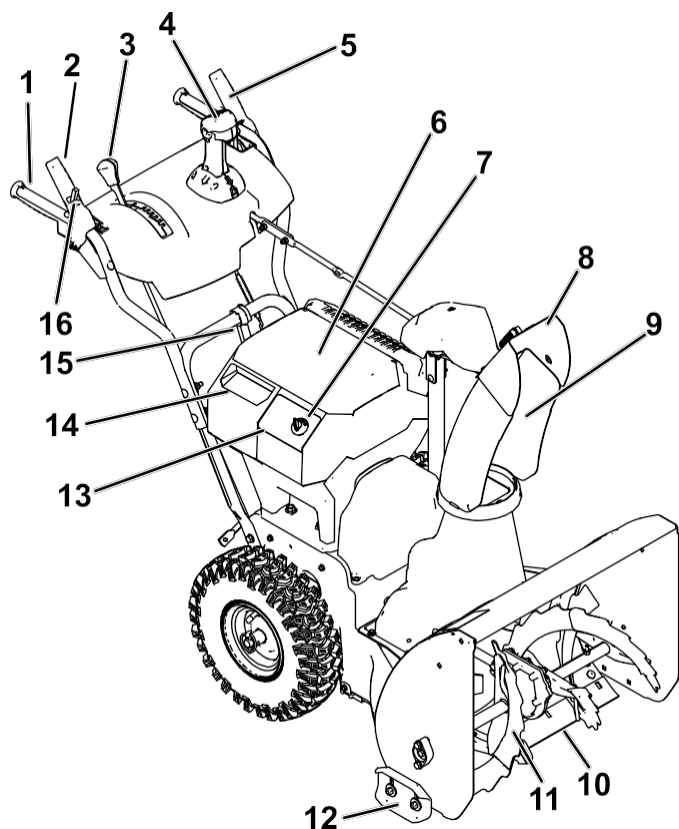
- A. Atlaidiet vilces sviru un izslēdziet mašīnu; skatiet sadaļu [Mašīnas izslēgšana \(21. lpp.\)](#).
 - B. Atvienojiet kronšteinu no ātruma pārslēgšanas sviras.
 - C. Pagrieziet ātruma regulēšanas stieni uz leju (pulksteņrādītāja kustības virzienā).
 - D. Savienojiet kronšteinu ar ātruma pārslēgšanas sviru.
4. Atlaidiet vilces sviru.
 5. Pārslēdziet ātruma pārslēgšanas slēdzi uz 1. pozīciju; skat. sadaļu [Ātruma pārslēgšanas slēdža darbība \(18. lpp.\)](#).
 6. Saspiediet kreiso (vilces) sviru līdz rokturim (10. attēls).

Mašīnai ir jāvirzās uz priekšu. Ja mašīna nepārvietojas vai pārvietojas uz aizmuguri, izpildiet tālāk norādītos darbības:

- A. Atlaidiet vilces sviru un izslēdziet mašīnu.
 - B. Atvienojiet kronšteinu no ātruma pārslēgšanas sviras.
 - C. Pagrieziet uz augšu (pretēji pulksteņrādītāja rādītāja virzienam) ātruma regulēšanas stieni.
 - D. Savienojiet kronšteinu ar ātruma pārslēgšanas sviru.
7. Ja esat veicis kādas korekcijas, atkārtojiet šo procedūru, līdz korekcijas vairs nav nepieciešamas.

Svarīgi: Ja mašīna kustas, kad vilces svira ir atlaistā stāvoklī, pārbaudiet vilces trosi; skatiet sadaļu [Vilces troses pārbaude un regulēšana \(23. lpp.\)](#) vai nogādājiet mašīnu pilnvarotā servisa dīlerī.

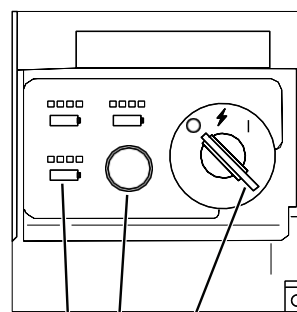
Produkta pārskats



11. attēls

g411293

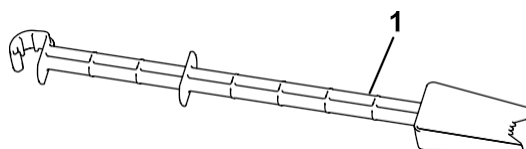
- | | |
|--|--------------------------------|
| 1. Rokturis (2)
izpletnis | 9. Izkraušanas
izpletnis |
| 2. Augera/spidera svira10 | . Skrāpis |
| 3. Ātruma pārslēgšanas svira11 | . Auger |
| 4. Quick Stick®12
izkraušanas teknes vadība | . Slīdni (2) |
| 5. Vilces svira13 | . Vadības panelis |
| 6. Galvenais akumulatora nodalījums 14.
Sekundārais
vāks | akumulatora
nodalījuma vāks |
| 7. Elektriskās iedarbināšanas atslēga15 | . Sniega tīrīšanas rīks |
| 8. Izpletņa deflektors16 | . Bloķēšanas slēdzis |



12. attēls

g347780

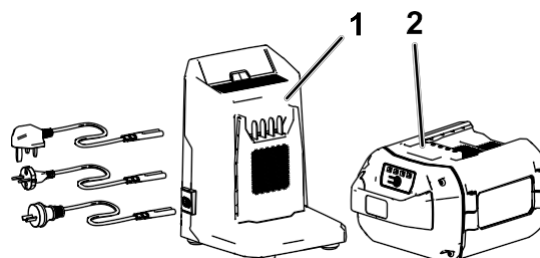
- | | |
|---|--------------------|
| 1. Akumulatora uzlādes indikatori3
izslēgtā stāvoklī | . Atslēgas slēdzis |
| 2. ECO poga | |



13. attēls

g344092

- | |
|--|
| 1. Sniega tīrīšanas rīks (piestiprināts pie roktura) |
|--|



14. attēls

g427274

- | | |
|---|--|
| 1. Akumulatora lādētājs
Modelis
81805 (2 komplektā ar
Modelis 31875) | 2. Akumulatoru komplekts
Modelis 81875
(2 ir iekļauti 31875
modelī) |
|---|--|

Specifikācijas

Modelis	Svars	Garums	Platums	Augstums
31875	64 kg (141 lb)	142 cm (56 collas)	71 cm (28 collas)	117 cm (46 collas)

Akumulatoru komplekts

Modelis	81875
Akumulatora ietilpība	7,5 Ah
	405 Wh
Akumulatora ražotāja novērtējums = 60 V maksimālais un 54 V nominālais. Faktiskais spriegums mainās atkarībā no slodzes.	

Akumulatora lādētājs

Modelis	81805
Tips	60V MAX litija jonu akumulatora ātrais lādētājs
Ieeja	100 līdz 240 V maiņstrāvas ~ 5,0 A, 60 Hz
Izvades	60 V LĪDZSTRĀVAS 5_5 A MAKS.

Piemēroti temperatūras diapazoni

Uzlādējiet/glabājiet akumulatoru pie	5°C (41°F) līdz 40°C (104°F)*
Izmantojiet akumulatoru pie	-30°C (-22°F) līdz 49°C (120°F)*
Izmantojiet ierīci pie	-30°C (-22°F) līdz 49°C (120°F)*

*Uzlādes laiks paildzināsies, ja akumulatoru neuzlādēsiet šajā diapazonā.

Uzglabājiet ierīci, akumulatoru un akumulatora lādētāju slēgtā, tīrā un sausā vietā.

Pielikumi / piederumi

Lai uzlabotu un paplašinātu mašīnas iespējas, ir pieejams Toro apstiprinātu papildierīču un piederumu klāsts, ko var izmantot kopā ar šo mašīnu. Sazinieties ar pilnvaroto servisa izplatītāju vai Toro pilnvaroto izplatītāju, vai apmeklējiet vietni www.Toro.com, lai iepazītos ar visu apstiprināto piederumu un piederumu sarakstu.

Lai nodrošinātu optimālu mašīnas veiktspēju un nepārtrauktu tās drošības sertifikāciju, izmantojiet tikai oriģinālas Toro rezerves daļas un piederumus. Citu ražotāju rezerves daļas un piederumi var būt bīstami.

Operācija

Piezīme: Nosakiet mašīnas kreiso un labo pusi no normālā darba stāvokļa.

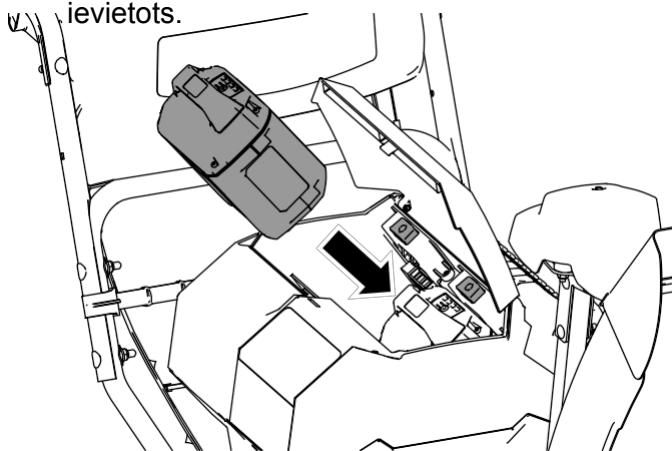
Pirms darbības

Akumulatora uzstādīšana

1. Pārliecinieties, ka akumulatoru bloku ventilācijas atverēs nav putekļu un gružu.
2. Paceliet akumulatora nodalījuma vāku.
3. Izlīdziniet akumulatora nodalījuma dobumu ar ierīces mēlīti un iebīdiet akumulatoru nodalījumā, līdz tas bloķējas (9. attēls).
4. Aizveriet akumulatora nodalījuma vāku.
5. Atkārtojiet to arī pārējiem 2 akumulatora dobumiem (ja nepieciešams).

Piezīme: Visu uzstādīto akumulatoru summārajām ampērstundām jābūt 6,0 vai vairāk, pretējā gadījumā mašīnu nevar iedarbināt.

Piezīme: Ja akumulatora nodalījuma vāks netiek pilnībā aizvērts, akumulators nav pilnībā ievietots.

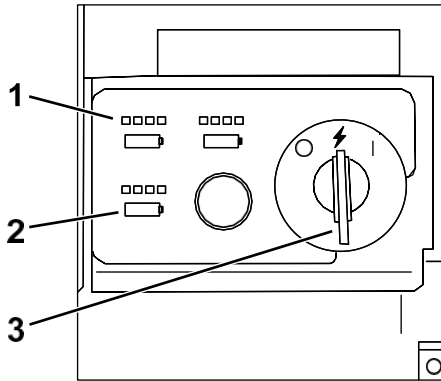


15. attēls

g348180

Uzlādes stāvokļa pārbaude

Varat apskatīt katra uzstādītā akumulatora precīzu uzlādes stāvokli; pagrieziet atslēgu ACCESSORY pozīcijā (16. attēls). Katra gaismiņu komplekta stāvoklis atbilst attiecīgajam akumulatora dobūmam. Ja akumulatora uzlādes līmenis ir pārāk zems un tas ir jāuzlādē vai ja attiecīgajā dobūmā nav akumulatora, akumulatora klātbūtnes indikators neslēdzas.



16. attēls

g348182

1. Uzlādes stāvokļa lukturi3 . Atslēgas slēdzis PIEDĀVĀJUMA pozīcija
2. Akumulatora klātbūtnes indikatori

nelielā attālumā.

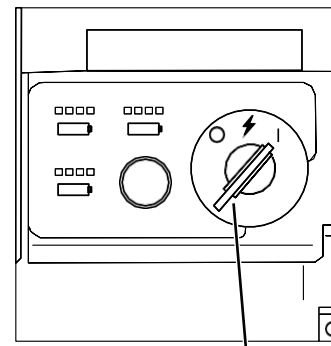
Darbības laikā

Mašīnas iedarbināšana

Piezīme: Akumulatoru izmantojiet tikai atbilstošā temperatūrā; skatiet [Specifikācijas \(15. lpp.\)](#).

1. Pārliedzinieties, ka akumulatora bloks(-i) ir uzstādīts(-i) ierīcē; skatiet sadaļu [Akumulatora bloka uzstādīšana \(15. lpp.\)](#).
2. Ievietojiet elektriskās palaišanas atslēgu vadības panelī.
3. Pagrieziet atslēgu ACCESSORY pozīcijā.
4. Lai ieslēgtu mašīnu, pagrieziet atslēgu pozīcijā ON (17. attēls).

Piezīme: Ja atslēga tiek pagriezta no stāvokļa OFF (izslēgts) UZ ON (ieslēgts) pārāk ātri, mašīna var neiestartēties; pārliedzinieties, ka atslēga uz īsu brīdi apstājas vidējā ACCESSORY (palīgierīces) stāvoklī.



17. attēls₁

g347864

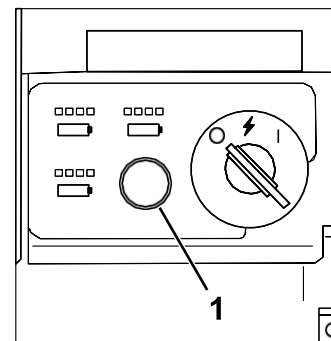
1. Atslēgas slēdzis ieslēgtā stāvoklī

Piezīme: Ja mašīna ir ieslēgta un ilgstoši darbojas tukšgaitā vai bez ieslēgta veltna, ieslēdzas motora izslēgšanās laika ierobežojums, izslēdzot mašīnu. Kad mašīna izslēdzas šādā veidā, tā signalizē, norādot, ka ir ieslēgts izslēgšanās laiks.

ECO režīma aktivizēšana

Izmantojot ECO režīmu, var pagarināt akumulatora darbības laiku, samazinot rotora apgriezienus; izmantojiet ECO režīmu, kad vien esat vieglā sniega pārvietošana vai sniega pārvietošana

Aktivizējiet ECO režīmu, izmantojot ECO pogu, kā parādīts 18. attēlā.



18. attēls

g347866

1. ECO režīma poga

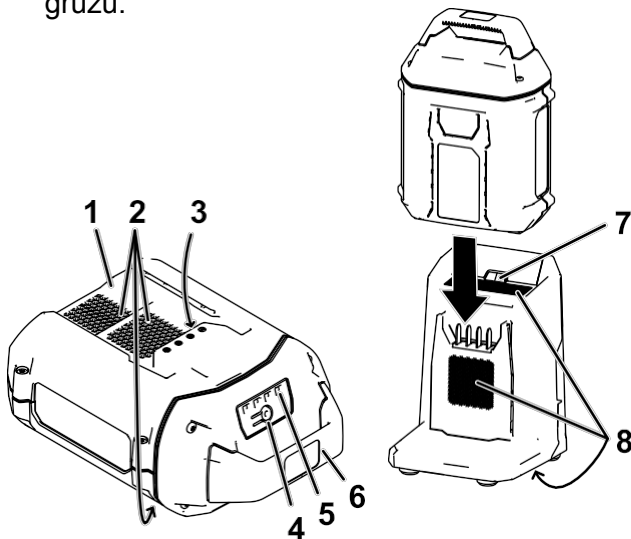
Akumulatora uzlāde

Svarīgi: iegādājoties akumulatoru, tas nav pilnībā uzlādēts. Pirms pirmās darbarīka lietošanas reizes ievietojiet akumulatoru lādētājā un uzlādējiet to, līdz LED displejs norāda, ka akumulators ir pilnībā uzlādēts. Izlasiet visus drošības pasākumus.

Svarīgi: uzlādējiet akumulatoru tikai atbilstošā temperatūrā; skatiet [Specifikācijas \(15. lpp.\)](#).

Piezīme: Jebkurā brīdī nospiediet akumulatora uzlādes indikatora pogu uz akumulatora bloka, lai parādītu pašreizējo uzlādi (LED indikatori).

1. Pārliedzinieties, ka akumulatora un akumulatora lādētāja ventilācijas atverēs nav putekļu un gružu.



19. attēls

g290533

1. Akumulatora iepakojuma dobums5 . LED indikatori (strāvas maksa)
 2. Akumulatora bloka ventilācijas zonas 6 . Rokturis
 3. Akumulatora spaiļes7 . Lādētāja LED indikators gaismas
 4. Akumulatora uzlādes indikators 8. Lādētāja ventilācijas zonas indikators poga
2. Izlīdziniet akumulatora dobumu ([19. attēls](#)) ar lādētāja mēlīti.
 3. Ievietojiet akumulatoru lādētājā, līdz tas ir pilnībā ievietots ([19. attēls](#)).
 4. Lai izņemtu akumulatoru, izvelciet akumulatoru atpakaļ no lādētāja.

5. Lai interpretētu akumulatora lādētāja LED indikatora indikatoru, skatiet tālāk redzamo tabulu.

Indikatora gaisma	Norāda
Izslēgts	Nav ievietota baterija
Mirgo zaļā krāsā	Akumulators tiek uzlādēts
Zaļā	Akumulators ir uzlādēts
Sarkanais	Akumulatora un/vai akumulatora lādētāja temperatūra ir virs vai zem atbilstošā temperatūras diapazona.
Sarkanais mirgo	Akumulatora uzlādes kļūda*

*Informāciju skatiet sadaļā [Problēmu novēršana \(27. lpp.\)](#).

Svarīgi: akumulatoru var atstāt lādētājā uz īsu laiku starp lietošanas reizēm.

Ja akumulators netiks lietots ilgāku laiku, izņemiet akumulatoru no lādētāja; skatiet sadaļu [Uzglabāšana \(26. lpp.\)](#).

Vilces piedziņas darbināšana

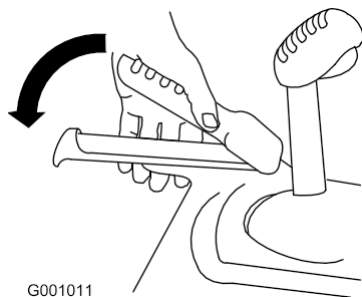
▲ UZMANĪB

Ja vilces piedziņa nav pareizi noregulēta, mašīna var kustēties pretējā virzienā, nekā bija paredzēts, tādējādi radot traumas un/vai materiālos zaudējumus.

Rūpīgi pārbaudiet vilces piedziņu un, ja nepieciešams, to pareizi noregulējiet; papildu informāciju skatiet [9 Vilces piedziņas darbības pārbaude \(13. lpp.\)](#).

Svarīgi: Ja mašīna kustas, kad vilces svira ir atlaistā stāvoklī, pārbaudiet vilces trosi; skat. [9 Vilces piedziņas darbības pārbaude \(13. lpp.\)](#) vai nogādājiet mašīnu pilnvarotā servisa dīlerī, lai veiktu apkopi.

1. Lai ieslēgtu vilces piedziņu, nospiediet kreiso (vilces) sviru līdz rokturim ([20. attēls](#)).



G001011

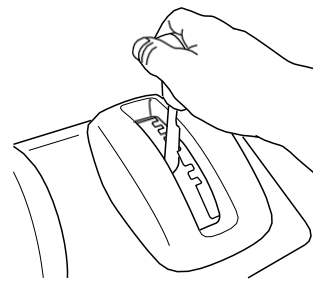
20. attēls

g001011

2. Lai apturētu vilces piedziņu, atlaist vilces sviru.

Ātruma pārslēgšanas pārslēgs

Ātruma pārslēgs ir 6 ātruma pārslēgs uz priekšu un 2 ātruma pārslēgs atpakaļgaitā. pārnesumi. Lai mainītu ātrumus, atlaidiet vilces sviru. un pārslēdziet ātruma pārslēgšanas sviru vēlamajā pozīcijā ([21. attēls](#)). Katrā ātruma izvēles reizē svira fiksējas vienā iegriezumā.

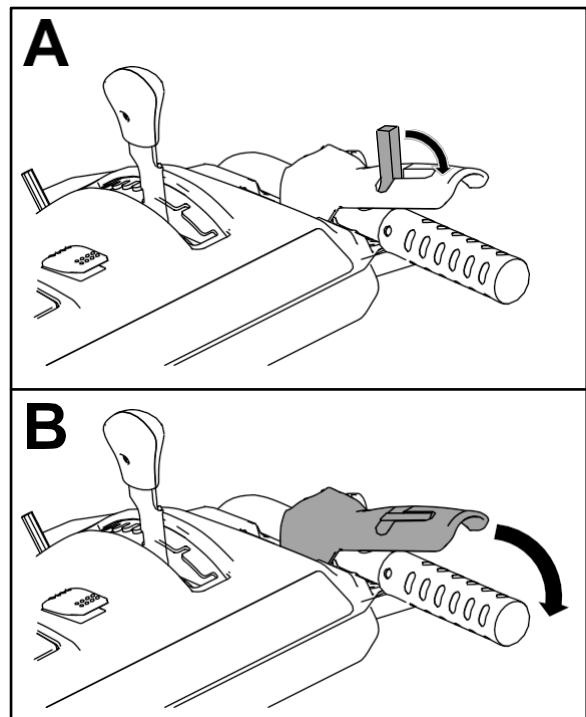


21. attēls

g322971

Augera/vilņa piedziņas darbināšana

1. Lai ieslēgtu skrūves/vārpstas piedziņu, pārbīdīet atpakaļ sviras bloķēšanas slēdzi, pēc tam saspiediet labo (skrūves/vārpstas) sviru līdz rokturim ([22. attēls](#)).



22. attēls

g360687

2. Lai apturētu šneku un lāpstīgrati, atlaist labo sviru.

Svarīgi: ja ieslēdzat gan skrūves/vārpstas sviru, gan vilces sviru, vilces svira bloķē skrūves/vārpstas sviru, atbrīvojot labo roku. Lai atbrīvotu abas sviras, vienkārši atbrīvojiet kreiso (vilces) sviru.

3. Ja, atlaižot skrūvgriezi/sprauslu, skrūvgriezis un

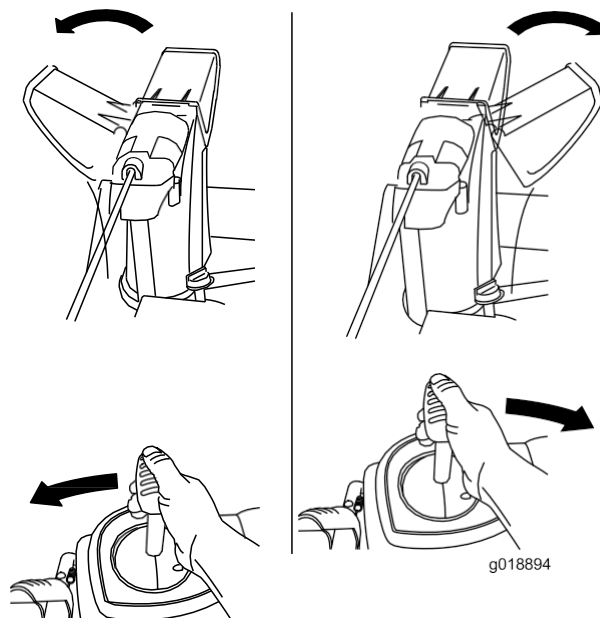
lāpstīņritenis turpina griezties, nevajag.

darbināt mašīnu. Pārbaudiet skrūves/vārpstas trosi; skatiet sadaļu "[Svirpstas/vārpstas troses pārbaude un regulēšana](#)" (24. lpp.) un, ja nepieciešams, noregulējiet to. Pretējā gadījumā nogādājiet mašīnu pilnvarotajam servisa izplatītājam, lai veiktu apkopi.

▲ BRĪDINĀJU

Ja skrūvgriezis un lāpstņiritenis turpina griezties, kad atlaižat skrūvgrieža/impellera sviru, jūs varat nopietni savainot sevi vai citus.

Nedarbiniet mašīnu. Nododiet to pilnvarotajam servisa pārstāvim, lai veiktu apkopi.

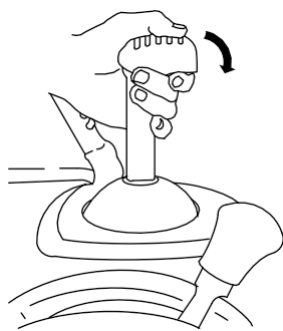


g018894

Quick Stick® lietošana

Lai izmantotu Quick Stick, turiet nospiestu zilo sprūda vāciņu uz leju.

lai pārvietotu izpletņa izpletni un izpletņa deflektoru. Atlaidiet sprūda vāciņu, lai nobloķētu izmešanas tekni un izmešanas teknes deflektoru (23. attēls).



G001014

23. attēls

g001014

Izkraušanas teknes pārvietošana

Turiet nospiestu zilo sprūda vāciņu un pārvietojiet ātrās vadības stieni pa kreisi, lai izmešanas tekni pārvietotu pa kreisi; pārvietojiet ātrās vadības stieni pa labi, lai izmešanas tekni pārvietotu pa labi (24. attēls).

24. attēls

g018894

- Ja izpletnis pagriežas uz kreiso pusi mazāk nekā uz labo pusi, pārliecinieties, ka kabelis ir novietots rokturu iekšpusē. Skatiet 2. nodaļu [Augšējā roktura uzstādīšana](#) (8. lpp.).
- Ja izpletnis nekustas vai, atlaižot sprūda vāciņu, nenostiprinās savā vietā, ir jānoregulē izkraušanas izpletņa fiksatora trosē.

Izpletņa deflektora pārvietošana

Turiet nospiestu zilo sprūda vāciņu un pārvietojiet Quick Stick uz priekšu, lai nolaistu izpletņa deflektoru; pārvietojiet to uz aizmuguri, lai paceltu izpletņa deflektoru (25. attēls).



G001016

25. attēls

g001016

Aizsprostota izplūdes žults tīrīšana

▲ BRĪDINĀJU

Ja šneka/sprausla darbojas, bet no izvadīšanas teknes nenokļūst sniegs, iespējams, izvadīšanas tekne ir aizsērējusi.

Nekad neizmantojiet rokas, lai iztīrītu aizsērējušu izplūdes tekni. Tas var izraisīt miesas bojājumus.

- Lai atbrīvotu iztukšošanas tekni, palieciet darba pozīcijā un atlaist kreiso (vilces) sviru. Kamēr darbojas šneka/impelleris, nospiediet uz rokturiem, lai paceltu mašīnas priekšpusi dažus centimetrus (collas) virs seguma. Pēc tam ātri paceliet rokturus, lai mašīnas priekšpuse uzbrauktu uz seguma. Vajadzības gadījumā atkārtojiet darbību, līdz no izvadcaurules izplūst sniega strūkļa.
- Ja nevarat atbrīvot izmešanas tekni, atsitot mašīnas priekšpusi, izslēdziet **mašīnu**, pagaidiet, līdz visas kustīgās daļas apstājas, un izmantojiet sniega tīrīšanas rīku (**13. attēls**).

Svarīgi: iztukšošanas teknes atbrīvošana, mašīnas priekšējai daļai atsitoties pret bruģi, var izraisīt slīdņu kustību. Noregulējiet slīdņus un stingri pievelciet slīdņu skrūves; skatiet sadaļu **Slīdņu un skrāpja pārbaude un regulēšana (22. lpp.)**.

Darbības padomi

▲ BRĪDINĀJ

Strādājot mašīna rotē, lāpstņirati un šneki, kas var savainot vai amputēt rokas vai kājas.

- Pirms mašīnas regulēšanas, tīrīšanas, pārbaudes, problēmu novēršanas vai labošanas izslēdziet mašīnu un pagaidiet, līdz visas kustīgās daļas apstājas. Izņemiet atslēgu un akumulatoru no mašīnas, lai novērstu iespēju, ka kāds nejauši iedarbina mašīnu.
- No iztukšošanas teknes noņemiet visus šķēršļus; skatiet sadaļu **Aizsprostotas iztukšošanas teknes tīrīšana (20. lpp.)**. Lai novērstu šķēršļus izplūdes teknē, izmantojiet sniega tīrīšanas rīku (**13. attēls**), nevis rokas.
- Strādājot ar mašīnu, turieties aiz rokturiem un prom no izkraušanas atveres.
- Sargājiet seju, rokas, kājas un jebkuru citu ķermeņa daļu vai apģērbu no slēpto, kustīgo vai rotējošo daļu tuvuma.

▲ BRĪDINĀJU

Rotors var izmest akmeņus, rotaļlietas un citus svešķermeņus un radīt nopietnus miesas bojājumus jums vai apkārtējiem.

- Uzkopjamo laukumu attīriet no priekšmetiem, kurus urbja mašīna varētu pacelt un izmest.
- Aizsargājiet visus bērņus un mājdzīvniekus no darbības zonas.

Lai sasniegtu labākos rezultātus, ņemiet vērā šādus aspektus:

- Ja mašīna zem slodzes palēninās vai riteņi izslīd, pārslēdziet mašīnu uz zemāku pārnesumu; skatiet sadaļu **Ātruma pārslēgšanas ierīces darbība (18. lpp.)**.
- Ja mašīnas priekšpuse brauc uz augšu, pārslēdziet mašīnu uz zemāku pārnesumu. Ja priekšpuse turpina braukt uz augšu, paceliet rokturus uz augšu.
- Pēc iespējas ātrāk pēc sniega nokrišanas to notīriet.
- Virziet mašīnu uz priekšu, bet ļaujiet tai strādāt savā tempā.

- Pārklājiet katru sniega vagu, lai nodrošinātu pilnīgu sniega izvešanu.
- Ja iespējams, izmetiet sniegu pa vējam.

Pēc operācijas

Mašīnas izslēgšana

1. Atlaidiet vilces un skrūves/vārpstas sviras sviras.
2. Pagrieziet atslēgu pozīcijā OFF un noņemiet to no vadības paneļa (12. attēls).
3. Izņemiet akumulatoru komplektu(-us); skatiet sadaļu Akumulatora [komplekta izņemšana no mašīnas \(21. lpp.\)](#).

Piezīme: Ja mašīnu neizmantojat, izņemiet no tās akumulatoru(-us) un atslēgu.

Piezīme: Ja mašīna ir ieslēgta un ilgstoši darbojas tukšgaitā vai bez ieslēgta veltna, ieslēdzas motora izslēgšanās laika ierobežojums, izslēdzot mašīnu. Kad mašīna izslēdzas šādā veidā, tā signalizē, norādot, ka ir ieslēgts izslēgšanās laiks.

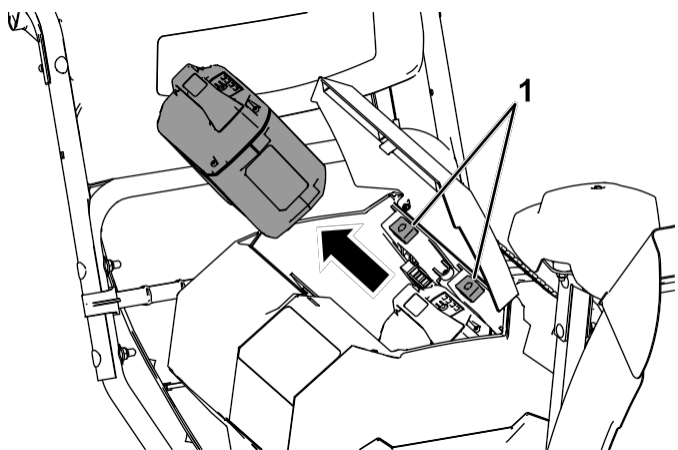
Lai atkārtoti iedarbinātu mašīnu, skatiet sadaļu [Mašīnas iedarbināšana \(16. lpp.\)](#).

Sasalšanas novēršana pēc lietošanas

- Sniegotos un aukstos apstākļos var aizsald dažas vadības ierīces un kustīgās daļas. **Neizmantojiet pārmērīgu spēku, mēģinot darbināt aizsalušās vadības ierīces.**
- Pēc mašīnas lietošanas ieslēdziet šneku, lai atbrīvotu korpusa iekšpusi no atlikušā sniega. Pagrieziet ātro spieķi, lai novērstu tā aizsalšanu. Izslēdziet mašīnu, pagaidiet, kamēr visas kustīgās daļas apstājas, izņemiet atslēgu un akumulatoru un no mašīnas noņemiet visu ledu un sniegu.
- Notīriet sniegu un ledu no teknes pamatnes.
- Pagrieziet izplūdes tekni pa labi un pa kreisi, lai atbrīvotu to no ledus sanesumiem.

Akumulatora noņemšana no ierīces

1. Paceliet akumulatora nodalījuma vāku.
2. Nospiediet akumulatora bloķētāju, lai atbrīvotu akumulatoru bloku, un izņemiet akumulatoru bloku (26. attēls).



26. attēls

3. Aizveriet akumulatora nodalījuma vāku.

Uzturēšana

Ieteicamais(-ie) tehniskās apkopes grafiks(-i)

Tehniskās apkopes intervāls	Uzturēšanas procedūra
Pēc pirmajām 2 stundām	<ul style="list-style-type: none">• Pārbaudiet vilces trosi un, ja nepieciešams, noregulējiet to.• Pārbaudiet un, ja nepieciešams, noregulējiet skrūves/spidera trosi.
Gada	<ul style="list-style-type: none">• Pārbaudiet slīdņus un skrāpi un, ja nepieciešams, noregulējiet tos.• Pārbaudiet vilces trosi un, ja nepieciešams, noregulējiet vai nomainiet to.• Pārbaudiet skrūves/spidera trosi un, ja nepieciešams, noregulējiet vai nomainiet to.• Pārbaudiet skrūvgriežu pārnēsūmkārības eļļu un, ja nepieciešams, pievienojiet eļļu.• Sasmērējiet sešstūra vārpstu.
Katru gadu vai pirms uzglabāšanas	<ul style="list-style-type: none">• Pārbaudiet gaisa spiedienu riepās un piepumpējiet tās līdz 116-137 kPa (17-20 psi).• Lai pilnvarots servisa pārstāvis pārbauda un nepieciešamības gadījumā nomaina vilces piedziņas siksnu un/vai šneka/vārpstas piedziņas siksnu.

Sagatavošanās tehniskajai apkopei

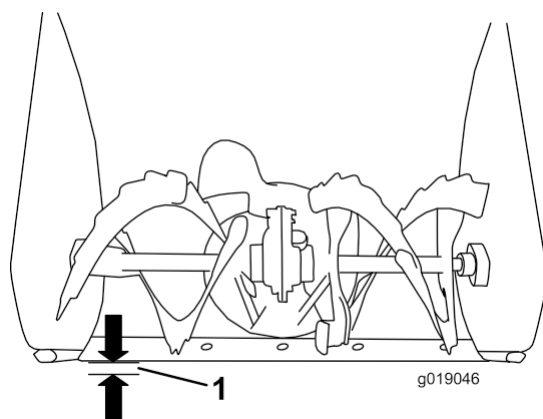
1. Pārvietojiet mašīnu uz līdzenas virsmas.
2. Pirms mašīnas regulēšanas, apkopes, tīrīšanas vai uzglabāšanas apstādiniet mašīnu, izņemiet elektriskās palaišanas atslēgu, pagaidiet, kamēr apstājas visas kustības, un izņemiet akumulatoru no mašīnas.

Slīdņu un skrāpja pārbaude un regulēšana

Apkopes intervāls: Pārbaudiet slīdņus un skrāpi un, ja nepieciešams, tos noregulējiet.

Pārbaudiet, vai sliekšnis un skrāpis nesaskaras ar bruģēto vai grants segumu. Vajadzības gadījumā noregulējiet slīdņus un skrāpi, lai kompensētu nodilumu.

1. Pārbaudiet spiedienu riepās; skatiet [7 Spiediena riepās pārbaude \(12. lpp.\)](#).
2. Atbrīvojiet uzgriežņus, kas piestiprina abas līstes pie šneka sāniem, līdz līstes viegli slīd uz augšu un uz leju.



27. attēls

1. 3 mm (1/8 collas)

Svarīgi: Šneka lāpstiņām jābūt nostiprinātām virs zemes ar slīdni.

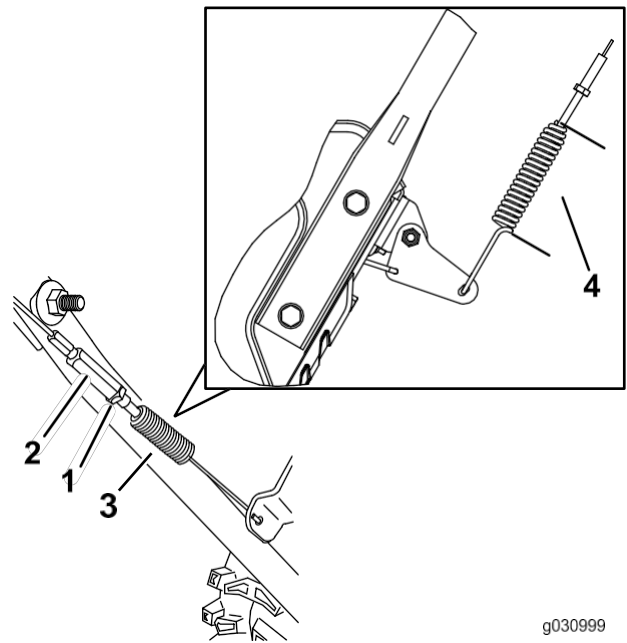
3. Pārliecinieties, ka skrāpis atrodas 3 mm (1/8 collas) virs līdzenas virsmas un paralēli tai.

Piezīme: Ja segums ir saplaisājis, nelīdzens vai nelīdzens, noregulējiet slīdņus, lai paceltu skrāpi. Ja virsma ir grants, noregulējiet slīdņus zemāk, lai novērstu akmeņu uztveršanu.

4. Novietojiet slīdņus uz leju, līdz tie ir vienā līmenī ar zemi.
5. Stingri pievelciet uzgriežņus, kas piestiprina abas plātnes pie skrūvgrieža sāniem.

Piezīme: Lai ātri noregulētu slīpnes, ja tās atslābst, atbalstiet skrāpi 3 mm (1/8 collas) attālumā no seguma, pēc tam noregulējiet slīpnes līdz segumam.

Piezīme: Ja slidas ir pārmērīgi nodilušas, tās var pagriezt un novietot neizmanto pusī pret segumu.



g030999

g030998

29. attēls

- | | |
|----------------------|--------------------------|
| 1. Džema uzgrieznis3 | . Atspēra |
| 2. Spriegotājs4 | . 5,5 cm (2-3/16 collas) |

Pārbaude un regulēšana Vilces kabelis

Servisa intervāls: Pēc pirmajām 2 stundām - pārbaude

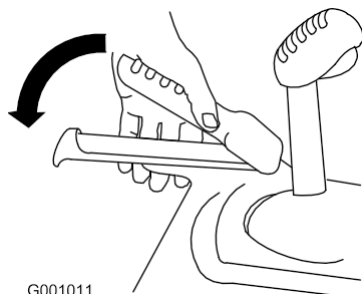
vilces trosi un, ja nepieciešams, noregulējiet to.

Katru gadu - pārbaudiet vilces trosi un, ja nepieciešams, noregulējiet vai nomainiet to.

Ja mašīna nebrauc uz priekšu vai atpakaļgaitā vai brauc, kad atlaižat vilces sviru, noregulējiet vilces trosi.

Ja kreisā (vilces) trose nav pareizi noregulēta, veiciet šādas darbības:

1. Atbrīvojiet džempera uzgriezni.
2. Ievelciet vilces sviru un turiet to vietā (28. attēls).



G001011

g001011

28. attēls

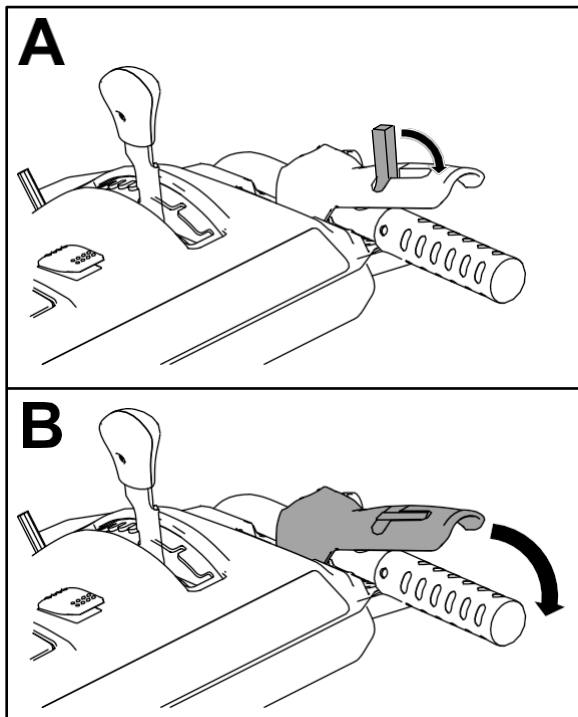
3. Atbrīvojiet vai pievelciet spriegotāju, lai regulētu atsperes garumu līdz 5,5 cm (2-3/16 collas), kā parādīts 29. attēlā.

Augera/viļņa troses pārbaude un regulēšana

Apkopes intervāls: Pēc pirmajām 2 stundām - pārbaudiet skrūvgrieža/sprauslas trosi un, ja nepieciešams, noregulējiet to.

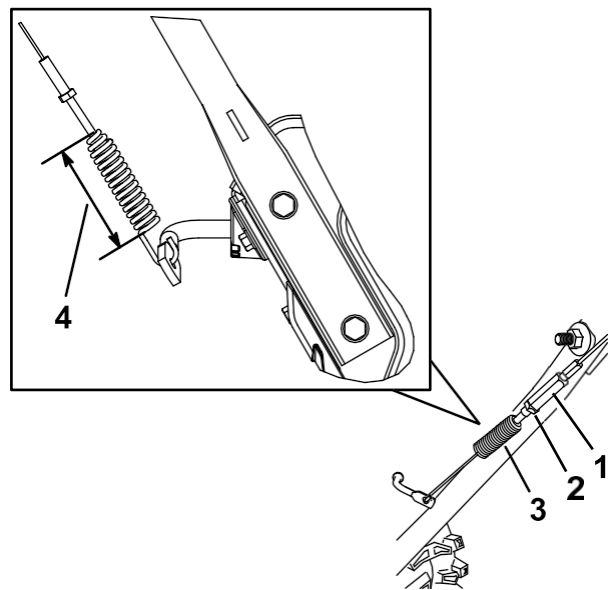
Katru gadu - pārbaudiet un, ja nepieciešams, noregulējiet vai nomainiet skrūves/spidera trosi.

1. Atbrīvojiet džemperu uzgriezni (31. attēls).
2. Ievelciet un turiet skrūves/spidera sviru un turiet to vietā (30. attēls).



30. attēls

g360687



31. attēls

g371834

1. Pagrieziena siksnas . Atspere
 2. Džemperu uzgrieznis 6,6 cm (2-3/5 collas), kamēr skrūvgrieža/impellera svira ir nospiesta.
-
4. Pievelciet džemperu uzgriezni (31. attēls), pārliecinoties, ka trosē ir nedaudz sasprīgots.
 5. Ieslēdziet mašīnu un mēģiniet ieslēgt skrūves/vārpstas piedziņu, nepārvietojot bloķēšanas slēdzi atpakaļ; ja skrūve griežas, atslābiniet sprīgotāju, lai skrūve neieslēgtos.
 6. Ja šneka/vārpstas trosē ir pareizi noregulēta, bet problēma joprojām pastāv, sazinieties ar pilnvaroto servisa pārstāvi.

3. Atbrīvojiet vai pievelciet sprīgu, lai regulētu atsperes garumu līdz 6,6 cm (2-3/5 collas), kā parādīts 31. attēlā.

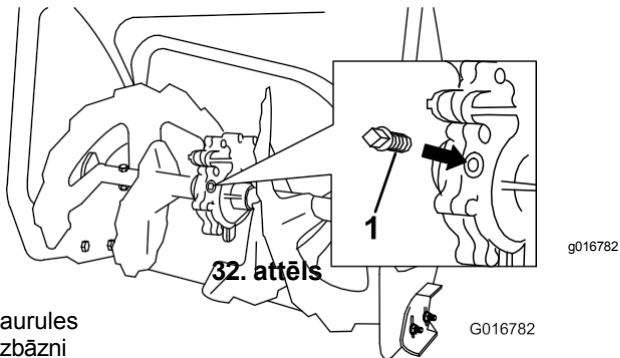
Pārbaude

Augera-pārnesumkārbas-eļļas līmenis

Apkopes intervāls: Ik gadu - pārbaudiet skrūvgriezi-pārnesumkārbu.

eļļu un, ja nepieciešams, pievienojiet eļļu.

1. Pārvietojiet mašīnu uz līdzenas virsmas.
2. Notīriet vietu ap caurules aizbāzni (32. attēls).



1. Caurules aizbāzni

3. Noņemiet caurules aizbāzni no pārnesumkārbas.
4. Pārbaudiet eļļas līmeni pārnesumkārbā. Eļļai jābūt 9,5 mm (3/8 collas) zem uzpildes atveres.
5. Ja eļļas līmenis ir zems, pielejiet pārnesumkārbai GL-5 vai GL-6, SAE 80-90 EP pārnesumu eļļas smērvielu, līdz eļļas līmenis ir 9,5 mm (3/8 collas) zem uzpildes atveres.

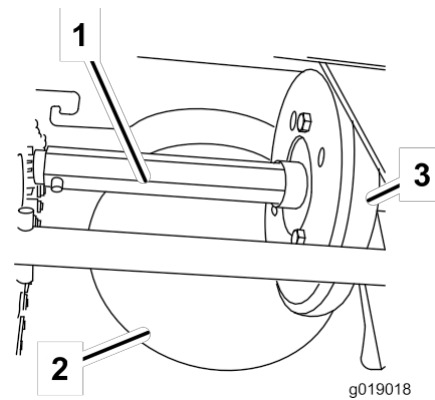
Piezīme: Neizmantojiet sintētisko eļļu.

6. Uzstādiet caurules aizbāzni pārnesumkārbā.

Sešstūra vārpstas eļļošana

Apkopes intervāls: Ikgadējs - eļļojiet sešstūra vārpstu.

Viegli ieeļļojiet sešstūra vārpstu katru gadu ar automobiļu motoreļļu (33. attēls).

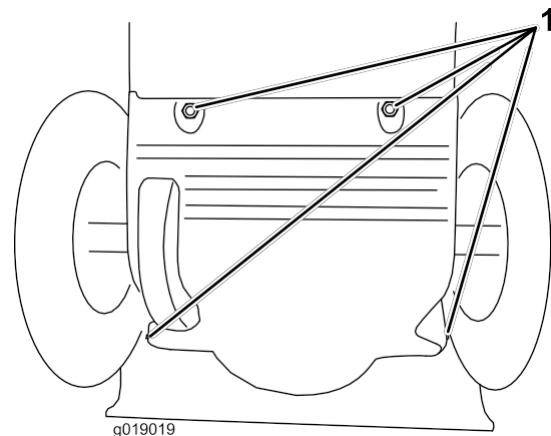


33. attēls

1. Sešstūra vārpsta . Gumijas ritenis
2. Tērauda berzes trīce

Svarīgi: Uz gumijas riteņa vai tērauda berzes trīšu skriemeļa nedrīkst uzliet eļļu, jo vilces piedziņa izslīdēs (33. attēls).

1. Iztukšojiet degvielu no degvielas tvertnes.
2. Uzlieciet mašīnu uz priekšu uz tās skrūvgrieža korpusa un nobloķējiet to tā, lai tā nevarētu nokrist.
3. Noņemiet aizmugurējo vāku (34. attēls).



34. attēls

1. Skrūves

4. Ātruma pārslēgšanas slēdža sviru novietojiet pozīcijā R2.
5. Iegremdējiet pirkstu automobiļa motora eļļā un viegli ieeļļojiet sešstūra vārpstu.
6. Ātruma pārslēgšanas sviru pārvietojiet uz 6. pozīciju.
7. Sasmērējiet sešstūra vārpstas otru galu.
8. Pārvietojiet ātruma pārslēgšanas sviru dažas reizes uz priekšu un atpakaļ.

9. Uzlieciet aizmugurējo vāku un atgrieziet mašīnu darba pozīcijā.

Piedziņas siksnu nomaiņa

Ja šneka/vērpstes piedziņas sikсна vai vilces piedziņas sikсна ir nodilusi, piesūcināta ar eļļu vai kā citādi bojāta, lūdziet pilnvarotā servisa pārstāvim nomainīt sikсну.

Uzglabāšana

Mašīnas glabāšana

Svarīgi: Ierīci, akumulatoru un lādētāju uzglabāiet tikai atbilstošā temperatūrā; skatiet [Specifikācijas \(15. lpp.\)](#).

Svarīgi: ja akumulatoru uzglabājat ārpus sezonas, uzlādējiet to, līdz uz akumulatora ieslēdzas 2 vai 3 zaļi LED indikatori. Neglabāiet pilnībā uzlādētu vai pilnībā izlādētu akumulatoru. Kad esat gatavs atkal izmantot ierīci, uzlādējiet akumulatora bloku, līdz uz lādētāja kreisā indikatora indikatora gaisma kļūst zaļa vai visi 4 LED indikatori uz akumulatora kļūst zaļi.

- Atvienojiet izstrādājumu no barošanas avota (t. i., izņemiet kontaktdakšu no barošanas avota vai akumulatora), izņemiet atslēgu un pēc lietošanas pārbaudiet, vai nav bojājumu.
- Notīriet no izstrādājuma visus svešķermeņus.
- Neglabāiet instrumentu ar uzstādītu akumulatoru.
- Ja mašīna, akumulators, atslēga un akumulatora lādētājs netiek izmantoti, tos uzglabāiet bērniem nepieejamā vietā.
- Ierīci, akumulatoru, atslēgu un akumulatora lādētāju turiet drošā vietā, kur nav kodīgu vielu, piemēram, dārza ķimikāliju un atledošanas sāļu.
- Lai samazinātu nopietnu traumu risku, neuzglabāiet akumulatoru ārpus telpām vai transportlīdzekļos.
- Nokrāsojiet noslīpētas virsmas ar krāsu, kas pieejama pilnvarotā servisa pārstāvniecībā. Pirms krāsošanas noslīpējiet bojātās vietas un izmantojiet pretkorozijas līdzekli, lai novērstu metāla daļu rūšēšanu.
- Pievelciet visas vaļējās skrūves, bultskrūves un uzgriežņus. Salabojiet vai nomainiet visas bojātās detaļas.
- Uzglabāiet ierīci, akumulatoru, atslēgu un akumulatora lādētāju slēgtā, tīrā un sausā vietā.

Akumulatora sagatavošana pārstrādei

Svarīgi: Pēc izņemšanas akumulatora spaiļes pārklājiet ar izturīgu līmlenti. Nemēģiniet iznīcināt vai izjaukt akumulatoru komplektu vai izņemt kādu no tā sastāvdaļām.

Sazinieties ar vietējo pašvaldību vai Toro pilnvaroto izplatītāju, lai uzzinātu vairāk par to, kā atbildīgi pārstrādāt akumulatoru.

Problēmu novēršana

Veiciet tikai šajos norādījumos aprakstītās darbības. Ja problēmu nevarat atrisināt paši, visi turpmākie pārbaudes, tehniskās apkopes un remonta darbi jāveic pilnvarotā servisa centrā vai līdzīgi kvalificētam speciālistam.

Novēršot problēmas, pārbaudot, uzturot vai tīrot ierīci, vienmēr izņemiet no tās visas baterijas.

Problēma	Iespējamais cēlonis	Korektīvie pasākumi
Mašīna nestrādā vai nestrādā nepārtraukti.	<ol style="list-style-type: none"> 1. Motora izslēgšanās laika ierobežojums tika sasniegts, jo ilgāku laiku nebija ieslēgts šņeks. 2. Atslēga no OFF uz ON tika pagriezta pārāk ātri. 3. Akumulatora uzlādes līmenis ir zems. 4. Akumulators nav pilnībā ievietots. 5. Akumulatora akumulatora temperatūra ir pārsniegusi vai ir zemāka par atbilstošo temperatūras diapazonu. 6. Akumulators ir pārsniedzis lielas strāvas stipruma robežas. 7. Uz akumulatora vadiem ir mitrums. 8. Akumulatora bloks ir bojāts. 9. Mašīnai ir vēl viena elektriska problēma. 	<ol style="list-style-type: none"> 1. Nav problēmu, restartējiet ierīci. Mašīna signalizē, ka ir sasniegts motora izslēgšanās laika ierobežojums. 2. Pagrieziet atslēgu lēnāk, lai atslēga uz īsu brīdi apstātos vidējā ACCESSORY pozīcijā. 3. Uzlādējiet akumulatoru. 4. Pārliedzinieties, ka akumulatora bloks ir ievietots korpusā līdz galam un aizvērts. 5. Pārvietojiet akumulatoru uz sausu vietu, kur temperatūra ir no 5°C līdz 40°C. 6. Nostiepiet atslēgu pozīcijā OFF (Izslēgts). 7. Ļaujiet akumulatoram nožūt vai noslaukiet to līdz sausumam. 8. Nomainiet akumulatoru. 9. Sazinieties ar pilnvaroto servisa pārstāvi.
Mašīna nerasniedz pilnu jaudu.	<ol style="list-style-type: none"> 1. Akumulatora uzlādes jauda ir pārāk maza. 2. Gaisa atveres ir bloķētas. 	<ol style="list-style-type: none"> 1. Izņemiet akumulatoru no ierīces un pilnībā uzlādējiet akumulatoru. 2. Iztīriet ventilācijas atveres.
Ierīce izdod pīkstiena skaņu.	<ol style="list-style-type: none"> 1. Motora izslēgšanās laika ierobežojums tika sasniegts, jo ilgāku laiku nebija ieslēgts šņeks. 2. Akumulatora uzlādes līmenis ir zems. 3. Mašīna ir pārslogota. 4. Mašīnai ir vēl viena elektriska problēma. 	<ol style="list-style-type: none"> 1. Nav problēmu, restartējiet ierīci. Mašīna signalizē, ka ir sasniegts motora izslēgšanās laika ierobežojums. 2. Uzlādējiet akumulatoru. 3. Sniega tīrīšanas laikā ejiet lēnākā tempā vai pirms sniega tīrīšanas sadrupiniet lielu sniega kaudzi. 4. Izmēģiniet veikt pārējās problēmu novēršanas darbības, ja signalizācija joprojām skan, sazinieties ar pilnvaroto servisa pārstāvi.

Problēma	Iespējamais cēlonis	Korektīvie pasākumi
Mašīna darbojas, bet sniega izvadīšana notiek vāji vai vispār nenotiek.	<ol style="list-style-type: none"> 1. Jūs cenšaties noņemt pārāk daudz sniega uz vienu sniega joslu. 2. Jūs mēģināt noņemt ļoti smagu vai slapju sniegu. 3. Izkraušanas tekne ir aizsprostota. 4. Šneka/spārņa piedziņas siksna ir atslābusi vai atvienojusies no skriemeļa. 5. Ir nodilusi vai pārtrūkusi šneka piedziņas siksna. 6. Jūs izmantojat mašīnu ECO režīmā smagos apstākļos. 	<ol style="list-style-type: none"> 1. Samaziniet sniega daudzumu, kas jānovāc vienā sniega joslā. 2. Nepārslogojiet mašīnu ar ļoti smagu vai slapju sniegu. 3. Atbloķējiet izplūdes tekni. 4. Uzstādiet un/vai noregulējiet šneka/dzenskrūves piedziņas siksnu; skat. www.Toro.com. 5. Nomainiet šneka piedziņas siksnu; informāciju par apkopi skatiet vietnē www.Toro.com vai nogādājiet mašīnu pilnvarotā servisa dīlerī. 6. Pārbaudiet, vai ECO režīms nav ieslēgts smagos apstākļos.
Izkraušanas izpletis vai nu nefiksējas, vai arī nekustas.	<ol style="list-style-type: none"> 1. Izkraušanas izpletņa aizbīdņa trose nav pareizi noregulēta. 	<ol style="list-style-type: none"> 1. Noregulējiet izlādes izpletņa aizbīdņa trosi.
Mašīna pienācīgi nenofrā sniegu no virsmas.	<ol style="list-style-type: none"> 1. Slidas un/vai skrāpis nav pareizi noregulēti. 2. Spiediens riepās nav vienāds. 	<ol style="list-style-type: none"> 1. Noregulējiet slīdņus un/vai skrāpi. 2. Pārbaudiet un noregulējiet spiedienu 1 vai abās riepās.
Akumulatora uzlādes LED indikators uz strāvas galviņas ir sarkans.	<ol style="list-style-type: none"> 1. Akumulatora temperatūra un/vai spriegums ir ārpus darba diapazona. 	<ol style="list-style-type: none"> 1. Pārbaudiet akumulatora stāvokli un uzlādes līmeni ar lādētāju.
Akumulators ātri zaudē uzlādi.	<ol style="list-style-type: none"> 1. Akumulatora temperatūra ir pārniegusi vai ir zemāka par atbilstošo temperatūras diapazonu. 2. Mašīna ir pārslogota. 	<ol style="list-style-type: none"> 1. Pārvietojiet akumulatoru uz sausu vietu, kur temperatūra ir no 5°C līdz 40°C. 2. Spiediet mašīnu ar mazāku spēku.
Akumulatora lādētājs nedarbojas.	<ol style="list-style-type: none"> 1. Akumulatora lādētājs ir pārsniedzis atbilstošo temperatūras diapazonu vai ir zemāks par to. 2. Akumulatora lādētāja kontaktligzdā nav strāvas. 	<ol style="list-style-type: none"> 1. Atvienojiet akumulatora lādētāju no tīkla un pārvietojiet to sausā vietā, kur temperatūra ir no 5°C līdz 40°C. 2. Lai salabotu kontaktligzdu, sazinieties ar licencētu elektriķi.
Akumulatora lādētāja LED indikators ir sarkans.	<ol style="list-style-type: none"> 1. Akumulatora lādētājs un/vai akumulators ir virs vai zem atbilstošā temperatūras diapazona. 	<ol style="list-style-type: none"> 1. Atvienojiet akumulatora lādētāju no tīkla un pārvietojiet akumulatora lādētāju un akumulatoru bloku sausā vietā, kur temperatūra ir no 5°C līdz 40°C.
Akumulatora lādētāja LED indikatora gaisma mirgo sarkanā krāsā.	<ol style="list-style-type: none"> 1. Komunikācijā starp akumulatoru un lādētāju ir kļūda. 2. Akumulators ir vājš. 	<ol style="list-style-type: none"> 1. Izņemiet akumulatoru no akumulatora lādētāja, atvienojiet akumulatora lādētāju no kontaktligzdas un pagaidiet 10 sekundes. Atkal pievienojiet akumulatora lādētāju kontaktligzdai un ievietojiet akumulatoru komplektu akumulatora lādētājā. Ja LED indikatora indikators uz akumulatora lādētāja joprojām mirgo sarkanā krāsā, atkārtojiet šo procedūru vēlreiz. Ja LED indikators uz akumulatora lādētāja joprojām mirgo sarkanā krāsā, sarkanā krāsā pēc 2 mēģinājumiem, sazinieties ar pilnvaroto servisa dīleri, ja akumulatoram ir garantija, vai pareizi utilizējiet akumulatoru akumulatoru pārstrādes uzņēmumā. 2. Ja akumulatoram ir garantija,

		saņinieties ar pilnvaroto servisa dīleri vai pareizi utilizējiet akumulatoru akumulatoru pārstrādes uzņēmumā.
--	--	---

Piezīmes:

Piezīmes:

EEZ/ Apvienotās Karalistes paziņojums par konfidencialitāti

Jūsu personiskās informācijas izmantošana uzņēmumā Toro

The Toro Company ("Toro") respektē jūsu konfidencialitāti. Kad iegādājaties mūsu produktus, mēs varam vākt noteiktu personisku informāciju par jums tieši no jums vai ar vietējās Toro kompānijas vai dīlera starpniecību. Toro izmanto šo informāciju, lai izpildītu līgumsaistības, piemēram, lai reģistrētu garantiju, apstrādātu garantijas prasību vai sazinātos ar jums produkta atsaukšanas gadījumā, un likumīgiem uzņēmējdarbības mērķiem, piemēram, lai novērtētu klientu apmierinātību, uzlabotu mūsu produktus vai sniegtu jums interesējošu informāciju par produktiem. Saistībā ar šīm darbībām Toro var kopīgot jūsu informāciju ar saviem meitasuzņēmumiem, filiālēm, dīleriem vai citiem uzņēmējdarbības partneriem. Mēs varam arī izpaust personas informāciju, ja to pieprasa likums vai saistībā ar uzņēmuma pārdošanu, iegādi vai apvienošanu. Mēs nekad nepārdosim jūsu personisko informāciju citiem uzņēmumiem mārketinga nolūkos.

Jūsu personiskās informācijas saglabāšana

Uzņēmums Toro glabās jūsu personisko informāciju tik ilgi, kamēr tā būs nepieciešama iepriekš minētajiem mērķiem un saskaņā ar juridiskajām prasībām. Lai iegūtu vairāk informācijas par piemērojamiem glabāšanas periodiem, lūdzu, sazinieties ar legal@toro.com.

Toro apņemšanās nodrošināt drošību

Jūsu personiskā informācija var tikt apstrādāta ASV vai citā valstī, kurā var būt spēkā mazāk stingri datu aizsardzības likumi nekā jūsu dzīvesvietas valstī. Ja mēs pārsūtām jūsu informāciju ārpus jūsu dzīvesvietas valsts, mēs veiksime likumā noteiktos pasākumus, lai nodrošinātu, ka ir ieviesti atbilstoši drošības pasākumi, lai aizsargātu jūsu informāciju un nodrošinātu, ka tā tiek apstrādāta droši.

Piekļuve un labošana

Jums var būt tiesības labot vai pārskatīt savus personas datus, iebilst pret savu datu apstrādi vai ierobežot to apstrādi. Lai to izdarītu, lūdzu, sazinieties ar mums pa e-pastu legal@toro.com. Ja jums ir bažas par to, kā Toro ir apstrādājis jūsu informāciju, aicinām jūs par to informēt tieši mūs. Lūdzu, ņemiet vērā, ka Eiropas iedzīvotājiem ir tiesības iesniegt sūdzību datu aizsardzības iestādei.



Count on it.