



TimeMaster® 76cm zāles plāvējs

Modeļa Nr. 21810 — Sērijas Nr. 407300000 un uz augšu

Modeļa Nr. 21811 — Sērijas Nr. 406800000 un uz augšu

Operatora rokasgrāmata

Ievads

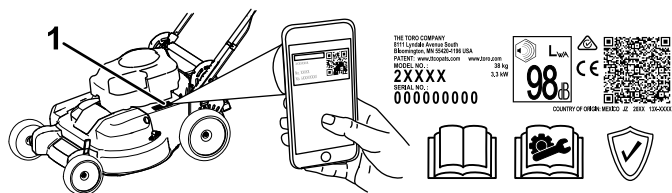
Šo zāliena plāvēju ar rotējošu asmeni ir paredzēts izmantot dzīvojamo māju īpašniekiem. Tas ir paredzēts galvenokārt zāles pļaušanai uz labiekārtotiem zālieniem dzīvojamās īpašumos. Šī izstrādājuma izmantošana citiem mērķiem, nevis paredzētajam lietojumam, var izrādīties bīstami jums un apkārtējiem cilvēkiem.

Uzmanīgi izlasiet šo informāciju, lai uzzinātu, kā pareizi darbināt un apkopt savu izstrādājumu, kā arī izvairīties no savainojumiem un izstrādājuma bojājumiem. Jūs esat atbildīgs par produkta pareizu un drošu lietošanu.

Apmeklējiet vietni www.Toro.com, lai iegūtu papildinformāciju, tostarp drošības padomus, mācību materiālus, informāciju par piederumiem, palīdzību atrast izplatītāju vai reģistrētu savu produktu.

Ikreiz, kad nepieciešama apkope, oriģinālās Toro daļas vai papildu informācija, sazinieties ar pilnvarotu servisa izplatītāju vai Toro klientu apkalpošanas dienestu un sagatavojiet sava produkta modeļa un sērijas numurus. **1. attēls** identificē modeļa un sērijas numuru atrašanās vietu uz izstrādājuma. Ierakstiet ciparus tam paredzētajā vietā.

Svarīgi: Izmantojot mobilo ierīci, varat skenēt QR kodu uz sērijas numura uzlīmes (ja ir), lai piekļūtu garantijai, daļām un citai produkta informācijai.



g308051

1. attēls

1. Modeļa un sērijas numura atrašanās vieta

Modeļa Nr.	_____
Sērijas Nr.	_____

Šajā rokasgrāmātā ir norādīti iespējamie apdraudējumi, un tajā ir drošības ziņojumi, kas apzīmēti ar drošības brīdinājuma simbolu (**2. attēls**), kura zīme Tas ir apdraudējums, kas var cēlonis

nopietnu ievainojumu vai nāvi, ja neievērosiet ieteiktos piesardzības pasākumus.



2. attēls

Drošības brīdinājuma simbols

g000502

Šajā rokasgrāmātā ir izmantoti 2 vārdi, lai izceltu informāciju. **Svarīgs**vērš uzmanību uz īpašu mehānisko informāciju un **Piezīme**uzsver vispārīgu informāciju, kurai jāpievērš īpaša uzmanība.

Šis produkts atbilst visām attiecīgajām Eiropas direktīvām; sīkāku informāciju, lūdzu, skatiet atsevišķā produkta atbilstības deklarācijas (DOC) lapā.

Bruto vai neto griezes moments:Šī dzinēja bruto vai neto griezes momentu dzinēja ražotājs laboratorijā novērtēja saskaņā ar Automobiļu inženieru biedrības (SAE) J1940 vai J2723. Tā kā tas ir konfigurēts, lai atbilstu drošības, emisiju un darbības prasībām, faktiskais dzinēja griezes moments šīs klases plāvējam būs ievērojami zemāks. Lūdzu, skatiet dzinēja ražotāja informāciju, kas pievienota mašīnai.

Neizjauciet un neatslēdziet iekārtas drošības ierīces un regulāri pārbaudiet to pareizu darbību. Nemēģiniet noregulēt vai manipulēt ar dzinēja ātruma kontroli; tas var radīt nedrošus darbības apstākļus, izraisot miesas bojājumus.

Saturs

Degvielas sistēmas sagatavošana	31
Dzinēja sagatavošana.....	31
Iekārtas izņemšana no uzglabāšanas vietas.....	31

Ievads	1
Drošība	3
Vispārējā drošība	3
Drošības un instrukciju uzlīmes	4
Uzstādīt	5
1 Roktura salikšana un atlocīšana.....	5
2 Asmens vadības stieņa uzstādīšana.....	5
3 Eļļas pievienošana dzinējam.....	7
4 Zāles maisa salikšana.....	8
5 Akumulatora uzlāde.....	8
Produkta pārskats	9
Specifikācijas	10
Pielikumi/piederumi.....	10
Darbība	10
Pirms ekspluatācijas	10
Pirms ekspluatācijas drošība	10
Degvielas tvertnes uzpildīšana.....	11
Dzinēja eļļas līmeņa pārbaude.....	12
Roktura augstuma regulēšana	12
Pļaušanas augstuma regulēšana	13
Darbības laikā	13
Ekspluatācijas drošība	13
Dzinēja iedarbināšana	14
Pašpiedziņas izmantošana.....	16
Dzinēja izslēgšana	17
Asmeņu ieslēgšana.....	17
Asmeņu atvienošana.....	17
Asmens apturēšanas sistēmas pārbaude	
Darbība.....	18
Izgriezumū pārrāde	18
Izgriezumū ievietošana maisos.....	19
Izgriezumū izvadīšana no sāniem.....	19
Darbības padomi	20
Pēc operācijas	20
Drošība pēc ekspluatācijas	20
Tīrīšana zem mašīnas	20
Roktura nolocīšana	21
Apkope	22
Ieteicamais(-ie) apkopes grafiks(-i)	22
Tehniskās apkopes drošība.....	22
Sagatavošanās apkopei	22
Gaisa filtra apkope.....	23
Motoreļļas maiņa	23
Akumulatora uzlāde.....	25
Drošinātāja nomaiņa.....	25
Akumulatora nomaiņa	25
Pašpiedziņas regulēšana	26
Asmeņu piedziņas sistēmas apkope.....	27
Asmeņu apkope.....	27
Pārbauda, vai asmeņi nav saliekti	29
Asmeņu noņemšana	29
Asmeņu uzstādīšana	30
Uzglabāšana	31
Uzglabāšanas drošība.....	31
Vispārīga informācija.....	31

Drošība

Šī iekārta ir izstrādāta saskaņā ar EN ISO 5395.

Vispārējā drošība

Šis izstrādājums spēj amputēt rokas un kājas, kā arī mest priekšmetus. Vienmēr ievērojiet visus drošības norādījumus, lai izvairītos no nopietniem miesas bojājumiem vai nāves.

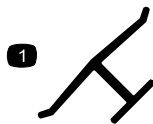
- Izlasiet, saprotiet un ievērojiet šajā sadaļā sniegtos norādījumus un brīdinājumus *Operatora rokasgrāmata* un uz mašīnas un papildierīcēm pirms dzinēja iedarbināšanas.
- Nelieciet rokas vai kājas kustīgo daļu tuvumā vai zem iekārtas. Turiet prom no izplūdes atverēm.
- Nedarbiniet mašīnu, ja visi aizsargi un citas drošības aizsargierīces nav novietotas un nedarbojas pareizi.
- Neļaujiet blakus esošajiem cilvēkiem un bērniem atrasties darbības zonā. Neļaujiet bērniem darboties ar mašīnu. Ļaujiet mašīnu vadīt tikai atbildīgiem, apmācītiem, instrukcijām iepazīnušiem un fiziski spējīgiem cilvēkiem.
- Apturiet mašīnu, izslēdziet dzinēju, izņemiet aizdedzes atslēgu (ja ir aprīkojumā) un pagaidiet, līdz visas kustīgās daļas apstājas pirms mašīnas apkopes, degvielas uzpildes vai aizsērēšanas.

Šis iekārta nepareiza lietošana vai apkope var izraisīt savainojumus. Lai samazinātu savainojumu iespējamību, ievērojiet šos drošības norādījumus un vienmēr pievērsiet uzmanību drošības brīdinājuma simbolam, kā arī nozīmē Uzmanību, Brīdinājums vai Bīstamība — personīgās drošības norādījumi. Šo norādījumu neievērošana var izraisīt miesas bojājumus vai nāvi.

Drošības un instrukciju uzlīmes



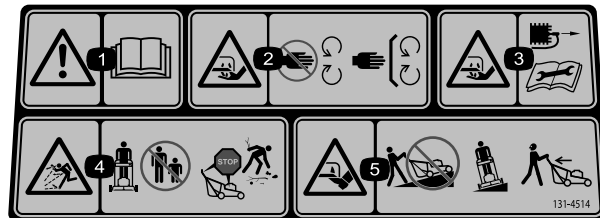
Drošības uzlīmes un instrukcijas ir viegli pamanāmas operatoram un atrodas netālu no jebkuras potenciāli bīstamas zonas. Nomainiet uzlīmi, kas ir bojāta vai trūkst.



Ražotāja zīme

decaloemmark

- Šī zīme norāda, ka asmens ir identificēts kā sākotnējā mašīnas ražotāja daļa.

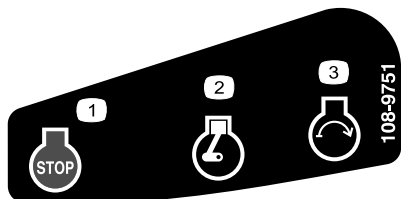


uzlīme131-4514

131-4514

- Brīdinājums — izlasiet *Operatora rokasgrāmatu*.
- Rokas griešanas/sadaušanas risks, plāvēja asmens — turiet tālāk no kustīgām daļām; turiet visus aizsargus un vairogus vietā.
- Rokas griešanas/sadaušanas risks, plāvēja asmens — pirms apkopes veikšanas atvienojiet aizdedzes sveces vadu.
- Bīstamība izmetam priekšmetam — neļaujiet blakus esošajiem cilvēkiem; izslēdziet dzinēju pirms atstāšanas no darba vietas; pirms plaušanas savāciet visus grūžus.
- Pēdas, plāvēja asmeņa sagriešanas/sadalīšanas risks — nedarbiniet nogāzes augšup un lejup; darboties no vienas puses uz otru nogāzēs; braucot atpakaļgaitā, skatieties aiz muguras.

Tikai modelis ar elektrisko palaišanu

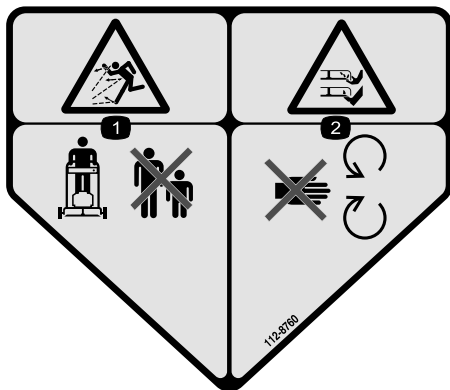


uzlīme 108-9751

108-9751

- Dzinējs — apturēšana (izslēgšana)
- Dzinējs — darbojas
- Dzinējs — iedarbināšana

Tikai modelis ar elektrisko palaišanu



decal112-8760

112-8760

- Bīstamība izmetam priekšmetam — neļaujiet blakus esošajiem cilvēkiem.
- Rokas vai kājas griešanas/sadalīšanas risks, plāvēja asmens — turiet tālāk no kustīgajām daļām.



uzlīme140-4357

140-4357

- Brīdinājums — izlasiet *Operatora rokasgrāmatapriekš informācija par akumulatoru*; neizmetiet svina akumulatoru.
- Uzmanību — izlasiet *Operatora rokasgrāmatā akumulatora uzlādēšanai informāciju*.



uzlīme 120-9570

120-9570

- Brīdinājums — turiet tālāk no kustīgām daļām; paturiet visus apsargus un vairogus vietā.

Uzstādīt

Svarīgs: Noņemiet un izmetiet plastmasas aizsargloksni, kas pārklāj dzinēju, un jebkuru citu plastmasu vai iesaiņojumu uz mašīnas.

Svarīgs: Lai novērstu nejaušu iedarbināšanu, neievietojiet atslēgu elektriskās palaišanas aizdedzē (ja ir aprīkojumā), kamēr neesat gatavs iedarbināt dzinēju.

1

Roktura salikšana un atlocīšana

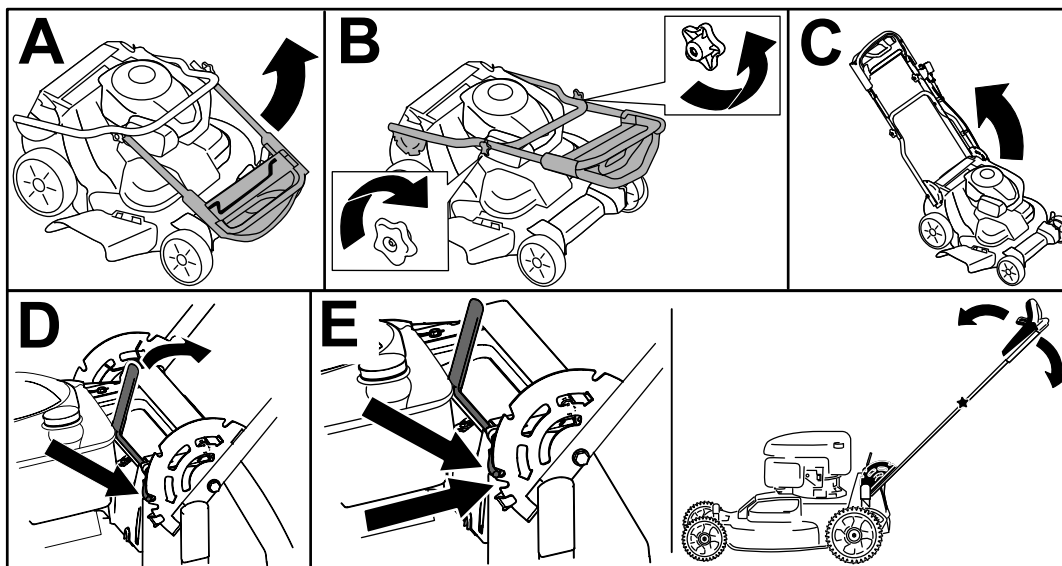
Nav nepieciešamas detaļas

Procedūra

⚠ BRĪDINĀJUMS

Nepareiza roktura salikšana un atlocīšana var sabojāt kabelus, radot nedrošus darbības apstākļus.

- Atlokot rokturi, nesabojājiet kabelus.
- Ja kabelis ir bojāts, sazinieties ar pilnvarotu servisa izplatītāju.



Fiattēls 3

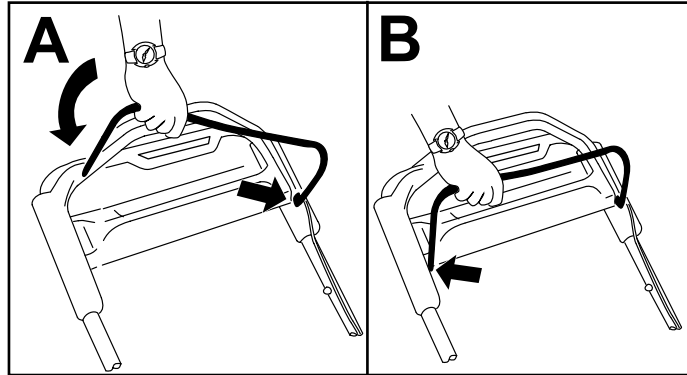
g224528

2

Blade-Control Bar uzstādīšana

Nav nepieciešamas detaļas

Procedūra



4. attēls

g225133

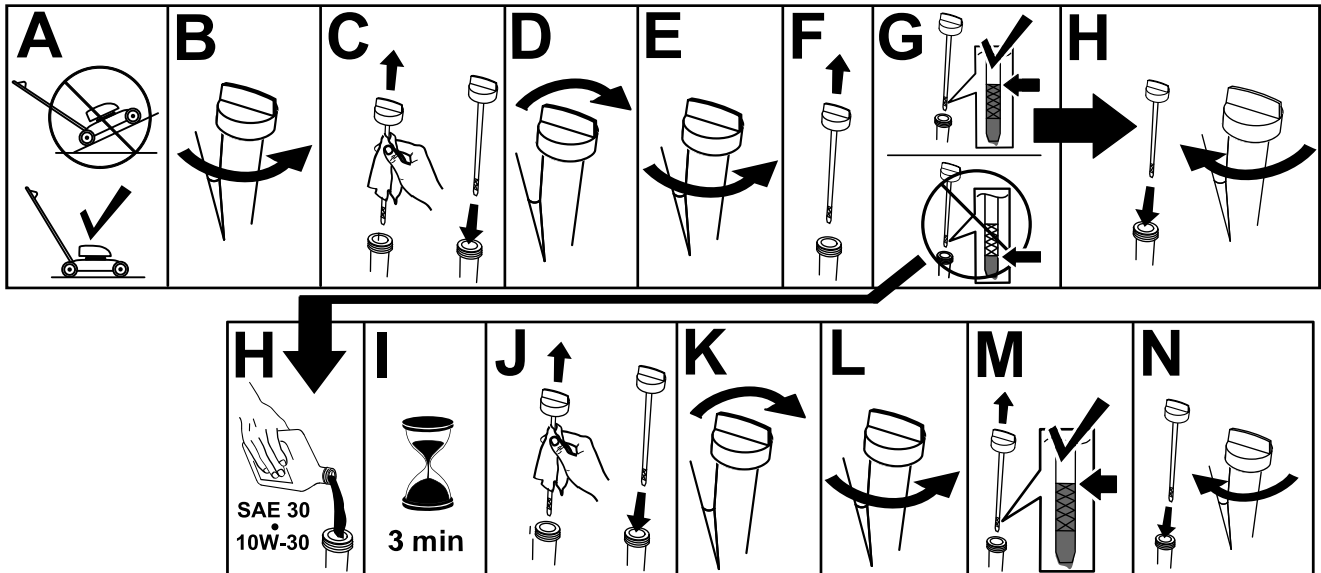
3

Eļļas pievienošana dzinējam

Nav nepieciešamas detaļas

Procedūra

Svarīgi: Ja eļļas līmenis dzinējā ir pārāk zems vai pārāk augsts un jūs darbināt dzinēju, jūs varat sabojāt dzinēju.



5. attēls

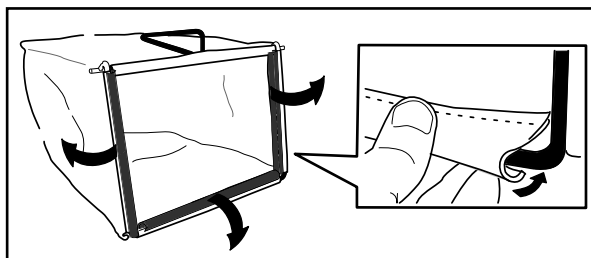
g222533

4

Zāles maisa salikšana

Nav nepieciešamas detaļas

Procedūra



6. attēls

g230447

5

Akumulatora uzlāde

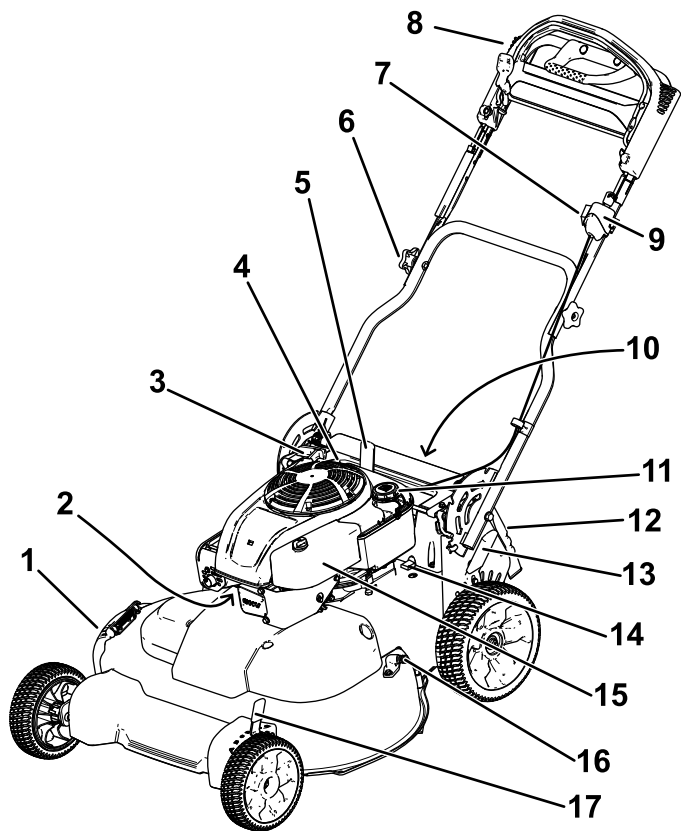
Nav nepieciešamas detaļas

Procedūra

Tikai modelis ar elektrisko palaišanu

Atsaukties uz [Akumulatora uzlāde \(25. lpp.\)](#).

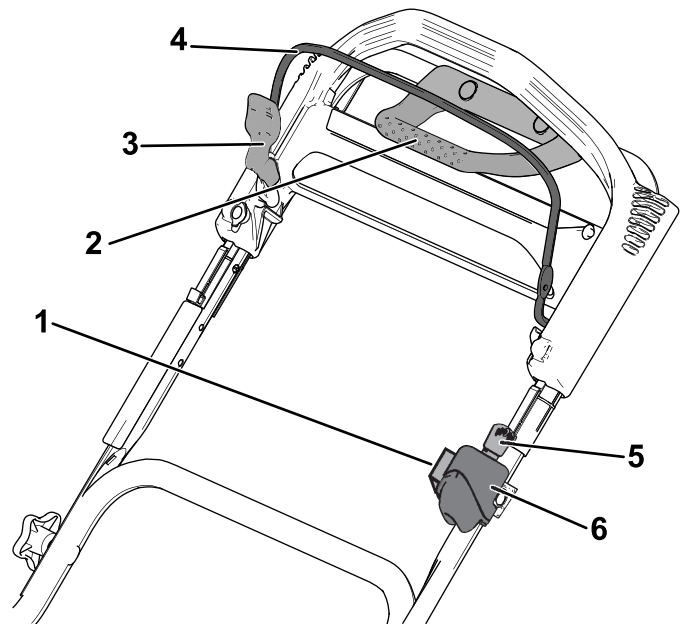
Produkta pārskats



7. attēls

g289302

- | | |
|---|---|
| 1. Sānu izplūdes deflektors | 10. Akumulators (tikai modelis ar elektrisko palaišanu; nav parādīts) |
| 2. Aizdedzes svece | 11. Degvielas tvertnes vāciņš |
| 3. Atsitiņa palaišanas rokturis | 12. Aizmugurējais deflektors |
| 4. Eļļas iepildīšana/mērstienis | 13. Aizmugurējā plaušanas augstuma svira |
| 5. Roktura bloķēšanas svira | 14. Drošinātājs |
| 6. Roktura poga (2) | 15. Gaisa filtrs |
| 7. Pašpiedziņas regulēšana | 16. Izplūdes ports |
| 8. Augšējais rokturis | 17. Priekšējā plaušanas augstuma svira |
| 9. Aizdedzes slēdzis
(tikai modelis ar elektrisko palaišanu)
vai pārslēgšanas slēdzis (tikai standarta modelim) | |

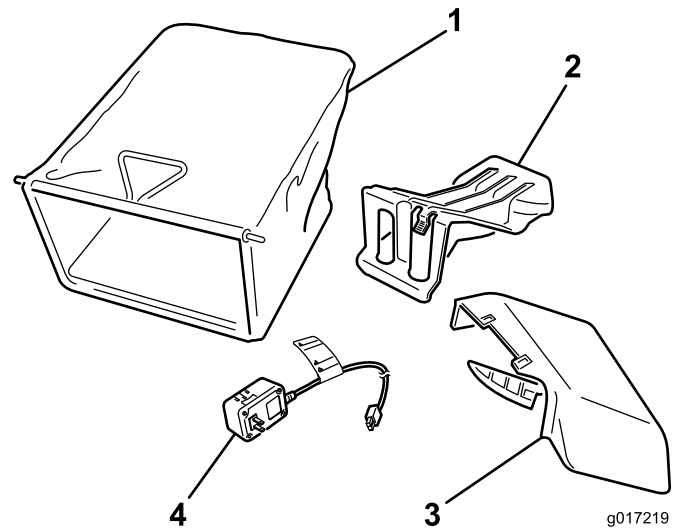


g289303

8. attēls

Augšējais rokturis

- | | |
|------------------------------------|---|
| 1. Pašpiedziņas regulēšana | 4. Asmens vadības stienis |
| 2. Vilces palīgrokturis | 5. Aizdedzes atslēga (tikai elektriski iedarbināmajam modelim) |
| 3. Asmens vadības stieņa bloķētājs | 6. Aizdedzes slēdzis
(tikai modelis ar elektrisko palaišanu)
vai pārslēgšanas slēdzis (tikai standarta modelim) |



g017219

g017219

9. attēls

- | | |
|---|--|
| 1. Zāles maiss | 3. Sānu izplūdes tekne |
| 2. Aizmugurējās izlādes spraudnis (instalēts) | 4. Akumulatora lādētājs
(tikai modelis ar elektrisko iedarbināšanu) |

Specifikācijas

Modelis	Svars	Garums	Platums	Augstums
21810	64 kg <small>(140 mārciņas)</small>	165 cm	81 cm	114 cm
21811	66 kg <small>(145 mārciņas)</small>	(65 collas)	(32 collas)	(45 collas)

Pielikumi/piederumi

Lai uzlabotu un paplašinātu tās iespējas, ir pieejami vairāki Toro apstiprināti pielikumi un piederumi, kas paredzēti lietošanai kopā ar mašīnu. Sazinieties ar savu pilnvaroto servisa izplatītāju vai pilnvarotu Toro izplatītāju vai apmeklējiet vietni www.Toro.com, lai skatītu visu apstiprināto piederumu un piederumu sarakstu.

Lai nodrošinātu iekārtas optimālu veiktspēju un nepārtrauktu drošības sertifikāciju, izmantojiet tikai oriģinālās Toro rezerves daļas un piederumus. Citu ražotāju izgatavotas rezerves daļas un piederumi var būt bīstami, un šāda lietošana var anulēt izstrādājuma garantiju.

Darbība

Piezīme: Nosakiet mašīnas kreiso un labo pusi no parastās darbības pozīcijas.

Pirms Operācijas

Pirms ekspluatācijas Drošība

Vispārējā drošība

- Vienmēr izslēdziet iekārtu, izņemiet aizdedzes atslēgu (ja ir aprīkojumā), pagaidiet, līdz visas kustīgās daļas apstājas, un ļaujiet mašīnai atdzist, pirms to regulējat, apkopjat, tīrāt vai novietojat glabāšanā.
- Iepazīstieties ar iekārtas drošu darbību, operatora vadības ierīcēm un drošības zīmēm.
- Pārbaudiet, vai visi aizsargi un drošības ierīces, piemēram, deflektori un/vai zāles savācējs, ir savās vietās un darbojas pareizi.
- Vienmēr pārbaudiet mašīnu, lai pārlicinātos, ka asmeņi un asmeņu skrūves nav nodilušas vai bojātas.
- Pārbaudiet zonu, kurā izmantosit iekārtu, un noņemiet visus priekšmetus, kas varētu traucēt iekārtas darbību vai kurus mašīna varētu izmest.
- Saskare ar kustīgo asmeni var izraisīt nopietnus savainojumus. Nelieciet pirkstus zem korpusa.

Degvielas drošība

- Degviela ir īpaši uzliesmojoša un ļoti sprādzienbīstama. Degvielas izraisīts ugunsgrēks vai sprādziens var sadedzināt jūs un citus, kā arī sabojāt īpašumu.
 - Lai degviela neaizdedzinātu statisko lādiņu, pirms uzpildīšanas novietojiet tvertni un/vai mašīnu tieši uz zemes, nevis transportlīdzeklī vai uz kāda priekšmeta.
 - Uzpildiet degvielas tvertni ārā, atklātā vietā, kad dzinējs ir auksts. Noslaukiet izlijušo degvielu.
 - Neizmantojiet degvielu smēķēšanas laikā vai atklātas liesmas vai dzirksteļu tuvumā.
 - Nenonemiet degvielas vāciņu un neļaujiet degvielu tvertnē, kamēr dzinējs darbojas vai karsts.
 - Ja izlējat degvielu, nemēģiniet iedarbināt dzinēju. Izvairieties no aizdegšanās avota radīšanas, līdz degvielas tvaiki nav izkļiedējušies.
 - Glabājiet degvielu apstiprinātā tvertnē un glabājiet to bērniem nepieejamā vietā.
- Degviela norijot ir kaitīga vai letāla. Ilgstoša tvaiku iedarbība var izraisīt nopietnus savainojumus un slimības.
 - Izvairieties no ilgstošas tvaiku ieelpošanas.
 - Turiet rokas un seju tālāk no sprauslas un degvielas tvertnes atveres.
 - Sargājiet degvielu no acīm un ādas.

Degvielas tvertnes uzpildīšana

Tips	Bezsvina benzīns
Minimālais oktānskaitlis	87 (ASV) vai 91 (pētniecības oktānskaitlis; ārpus ASV)
Etanols	Ne vairāk kā 10% pēc tilpuma
Metanols	Nav
MTBE (metil-terciārais butilēteris)	Mazāk nekā 15% pēc tilpuma
Eļļa	Nepievienojiet degvielai

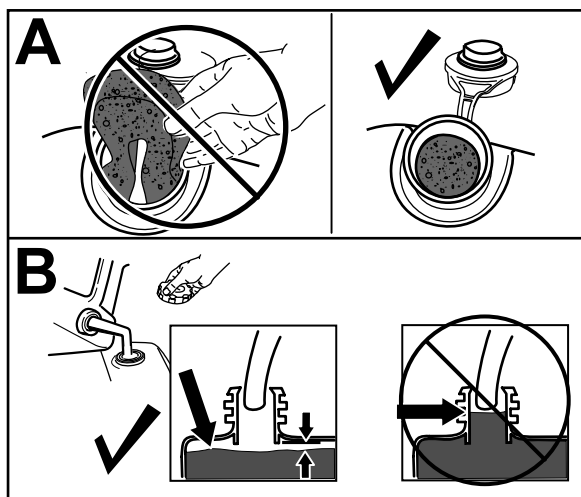
Izmantojiet tikai tīru, svaigu (ne vairāk kā 30 dienas vecu) degvielu no cienījama avota.

Svarīgs: Lai samazinātu palaišanas problēmas, pievienojiet degvielas stabilizatoru/kondicionieri svaigai degvielai saskaņā ar degvielas stabilizatora/kondicioniera ražotāja norādījumiem.

1. Notīriet ap degvielas tvertnes vāciņu un noņemiet vāciņu no tvertnes.

Svarīgs: Šī mašīna ir aprīkota ar augstākās kvalitātes degvielas tvertni, kas izmanto putuplasta ieliktni, lai novērstu degvielas satricinājumu. Nekad nenoņemiet putuplasta elementu, jo tas ļauj dzinējam izmantot visu tvertnē esošo degvielu (A no 10. attēls).

Piezīme: Neuzpildiet degvielas tvertni virs degvielas tvertnes kakla apakšas (B no 10. attēls).



g234916

10. attēls

2. Uzstādiet fuel-tankas vāciņš un tīro droši roku.

Pļaušanas augstuma regulēšana

⚠ BĪSTAMI

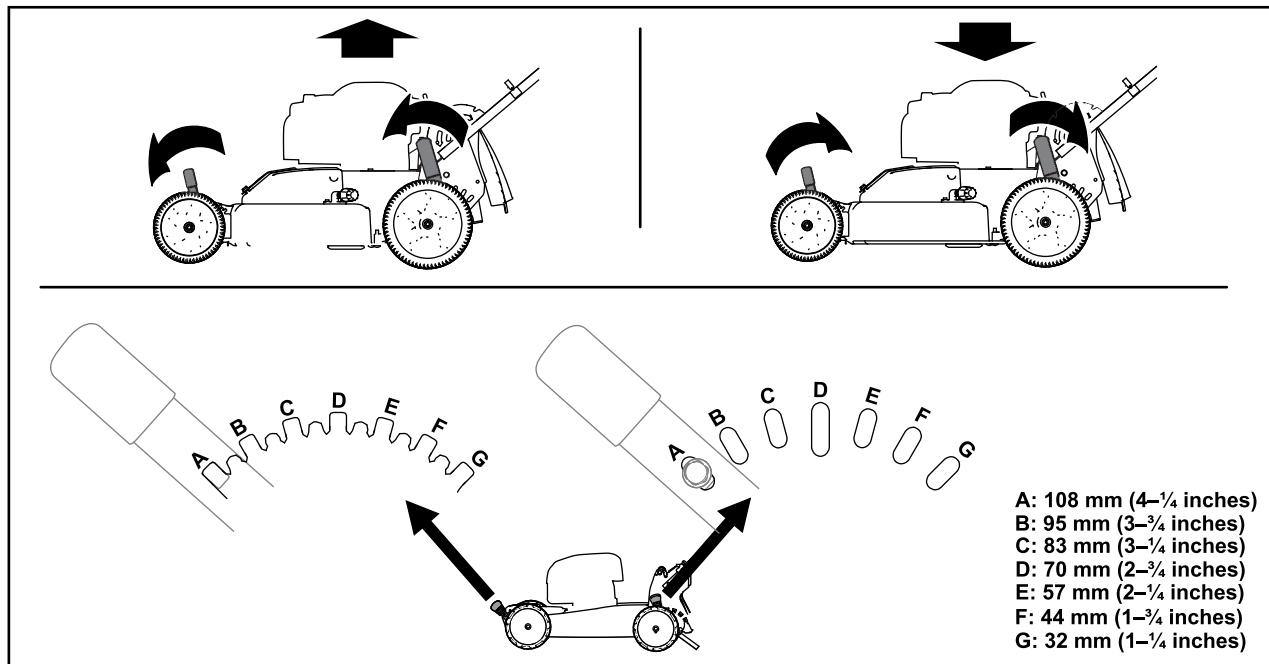
Pļaušanas augstuma sviru regulēšana var saskarties ar rokām ar kustīgu asmeni un izraisīt nopietnus savainojumus.

- Pirms pļaušanas augstuma regulēšanas izslēdziet dzinēju, izņemiet aizdedzes atslēgu (ja ir aprīkojumā) un pagaidiet, līdz visas kustīgās daļas apstājas.
- Pļaušanas augstuma regulēšanas laikā nelieciet pirkstus zem korpusa.

⚠ UZMANĪBU

Ja dzinējs ir darbojies, trokšņa slāpētājs būs karsts un var jūs apdedzināt. Turiet tālāk no karstā trokšņa slāpētāja.

Piezīme: Lai paceltu mašīnu, pārvietojiet priekšējo un aizmugurējo pļaušanas augstuma sviru uz priekšu; lai nolaistu mašīnu, pārvietojiet pļaušanas augstuma sviras uz aizmuguri. Iestatiet visus riteņus vienādā augstumā, ja vien īpaši apstākļi neprasa citādi.



13. attēls

g224172

Laikā Ope devu

During Op drošība

Vispārējā drošība

- Valkājiet piemērotu apģērbu, tostarp acu aizsargus; garas bikses; pamatīgi, neslīdoši apavi; un dzirdes aizsardzības līdzekļi. Sasieniet garus matus un nevalkājiet vaļīgu apģērbu vai vaļīgas rotaslietas.

- Lietojot mašīnu, izmantojiet visu savu uzmanību. Neiesaistieties izraisa traucējumus; citādi var rasties bojājumi.
- Nedarbiniet mašīnu alkohola vai narkotikas.
- Asmens ir ass; sazinieties ar g asmens var izkrist nopietnu miesas bojājumu gūšanu. no dzinēja, Izņemiet aizdedzes atslēgu (ja tas uipped) un gaidiet atbilst visām kustīgajām daļām, lai pirms aiziešanas no apstātos b darba stāvoklī.

- Neļaujiet blakus esošajiem cilvēkiem atrasties darbības zonā. Neļaujiet maziem bērniem atrasties darbības zonā un būt atbildīga pieaugušā, kurš nelieto iekārtu, uzmanīgā uzraudzībā. Apturiet mašīnu, ja kāds ieiet zonā.
- Pirms mašīnas pārvietošanas atpakaļgaitā vienmēr skatieties uz leju un aiz sevis.
- Darbiniet mašīnu tikai labas redzamības un atbilstošos laikapstākļos. Nedarbiniet iekārtu, ja pastāv zibens risks.
- Slapja zāle vai lapas var radīt nopietnus savainojumus, ja paslīdat un saskaraties ar asmeni. Izvairieties no pļaušanas mitros apstākļos.
- Esiet īpaši piesardzīgs, tuvojoties neredzamiem stūriem, krūmiem, kokiem vai citiem objektiem, kas var aizsegēt skatu.
- Nevērsiet izplūdes materiālu pret kādu. Izvairieties no materiāla izkrišanas pret sienu vai šķēršļiem; materiāls var rikošēt pret jums. Apturiet asmeni(-es), šķērsojot grants virsmu.
- Skatieties, vai nav caurumu, rievu, izciļņu, akmeņu vai citu slēptu objektu. Nelīdzens reljefs var izraisīt līdzsvara vai pamatnes zaudēšanu.
- Ja mašīna atsitas pret kādu priekšmetu vai sāk vibrēt, nekavējoties izslēdziet dzinēju, izņemiet aizdedzes atslēgu (ja ir aprīkojumā), pagaidiet, līdz visas kustīgās daļas

lai apturētu, un atvienojiet vadu no aizdedzes sveces, pirms pārbaudāt, vai iekārtai nav bojājumu. Pirms darbības atsākšanas veiciet visus nepieciešamos remontdarbus.

- Pirms atstāt darba vietu, izslēdziet dzinēju, izņemiet aizdedzes atslēgu (ja ir aprīkojumā) un pagaidiet, līdz visas kustīgās daļas apstājas.
- Ja dzinējs ir darbojies, tas būs karsts un var jūs nopietni apdedzināt. Turiet tālāk no karsta dzinēja.
- Darbiniet dzinēju tikai labi vēdināmās vietās. Izplūdes gāzes satur oglekļa monoksīdu, kas ir nāvējoša inde bez smaržas.
- Regulāri pārbaudiet zāles savācēja sastāvdaļas un iztukšošanas tekni, vai tās nav nolietojušās vai bojātas, un vajadzības gadījumā nomainiet tās ar oriģinālajām Toro detaļām.

Drošība nogāzēs

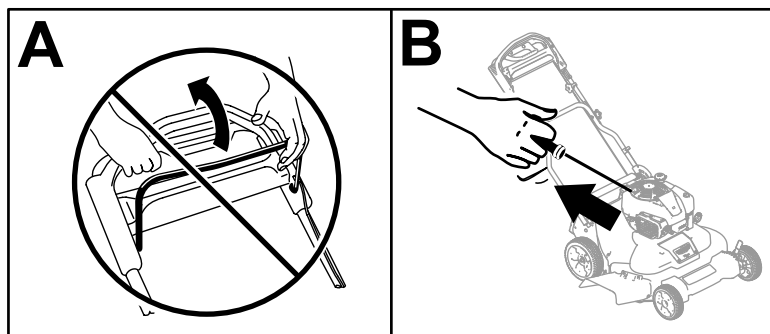
- Pļaut pāri nogāzēm; nekad uz augšu un uz leju. Esiet īpaši piesardzīgi, mainot virzienu nogāzēs.
- Nepļaujiet pārāk stāvās nogāzēs. Slikts pamats var izraisīt slīdēšanu un kritienu.
- Pļaujiet piesardzīgi pie nogāzēm, grāvjiem vai uzbērumiem.

Dzinēja iedarbināšana

Standarta modelis

Lēnām velciet atsietena rokturi, līdz jūtat pretestību, pēc tam strauji velciet to. Ļaujiet virvei lēnām atgriezties pie dzinēja.

Piezīme: Ja iekārta neieslēdzas pēc vairākiem mēģinājumiem, sazinieties ar pilnvarotu servisa izplatītāju.



14. attēls

g234917

Elektriskā palaišanas modelis

Jūs varat sākt engi ne uz elektriskās palaišanas modeļa b y izmantojot aizdedzes atslēgu vai atsietena palaišanas rokturi.

- **Aizdedzes atslēga:**

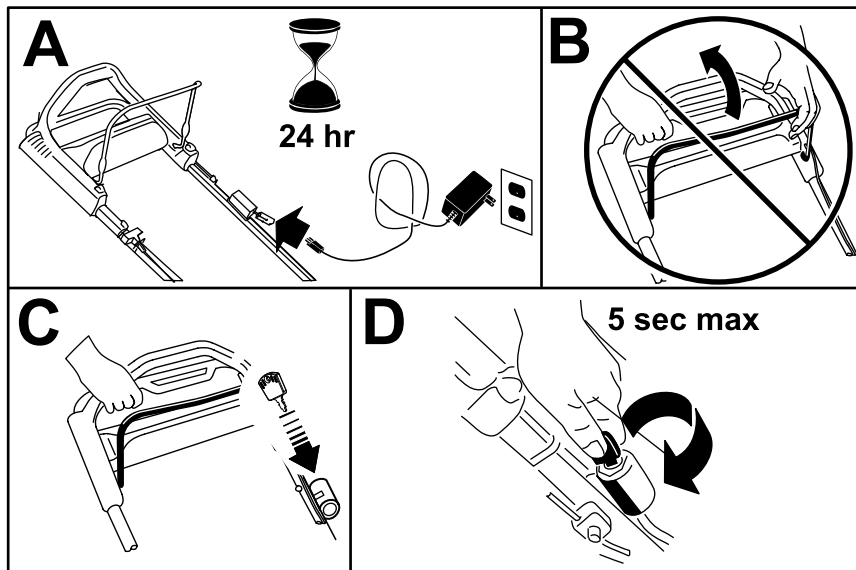
1. Uzlādējiet b aterijā 24 stundas pirms lietošanas g iekārtu pirmo reizi (A no 15. attēls).

Svarīgs: Nemēģiniet iedarbināt dzinēju ar ieslēgtu asmens vadības stieni; pretējā gadījumā jūs varat izpūst drošinātāju (B no 15. attēls).

2. Ievietojiet aizdedzes atslēgu aizdedzē (C of 15. attēls).

3. Pagrieziet un turiet aizdedzes atslēgu pozīcijā Start; kad dzinējs iedarbojas, atlaidiet atslēgu (D no 15. attēls).

Piezīme: Neturiet aizdedzes atslēgu starta pozīcijā ilgāk par 5 sekundēm, lai nepieļautu startera motora izdegšanu.



15. attēls

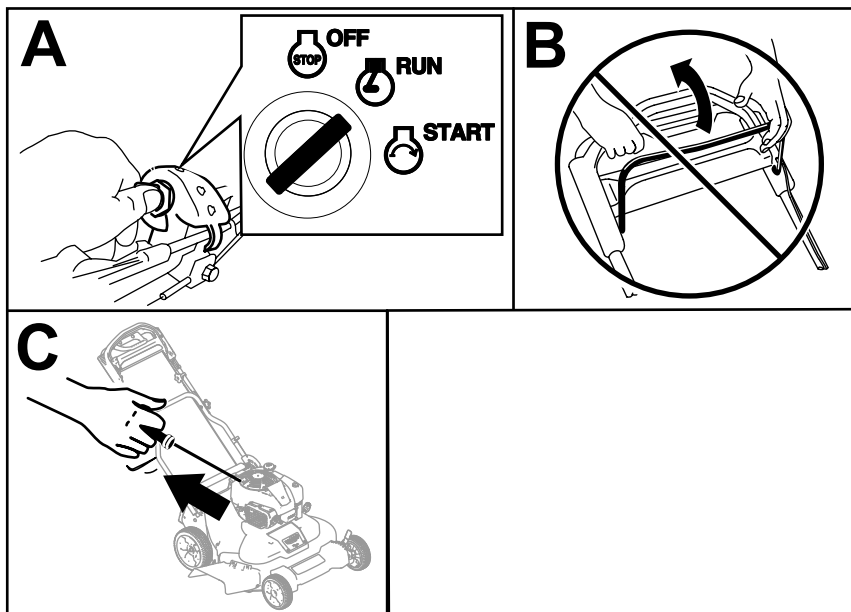
g234919

- **Atsitiena palaišanas rokturis:**

1. Pagrieziet aizdedzes atslēgu uz RANOPozīcija (A no16. attēls).

Svarīgs:Nemēģiniet iedarbināt dzinēju ar ieslēgtu asmens vadības stieni; pretējā gadījumā jūs varat izpūst drošinātāju (B no16. attēls).

2. Lēnām velciet atsitiena rokturi uz aizmuguri, līdz jūtat pretestību, pēc tam strauji velciet (C of16. attēls). Ļaujiet virvei lēnām atgriezties pie dzinēja.



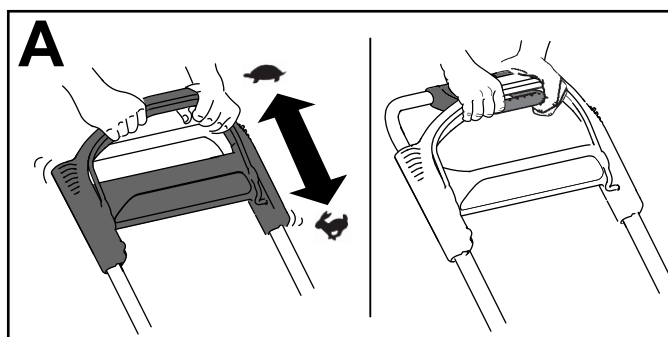
16. attēls

g234918

Pašpiedziņas izmantošana

Lai vadītu pašpiedziņas piedziņu, vienkārši ejiet ar rokām satverot augšējo rokturi un elkoņus sānos, un mašīna automātiski ies kopsolī ar jums (17. attēls).

Piezīme:Mašīnu var pašgājējam ar ieslēgtiem vai atslēgtiem asmeņiem.



17. attēls

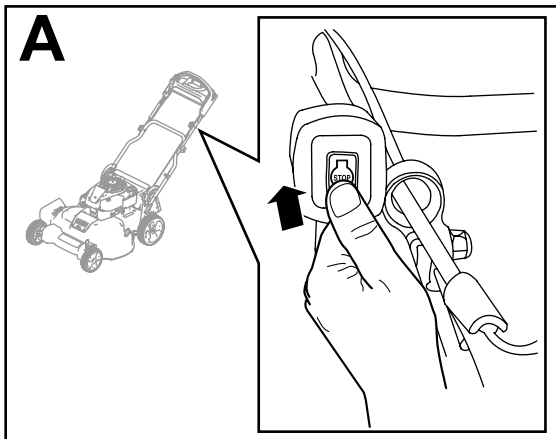
g244853

Piezīme:Izmantojiet vilces palīgrokturi situācijās, kad jums nepieciešama lielāka kontrole nekā ar pašpiedziņas piedziņa vienatnē.

Dzinēja izslēgšana

Standarta modelis

Nospiediet pārslēgšanas slēdzi (17. attēls) uz STOPS stāvoklī un turiet to, līdz dzinējs izslēdzas.

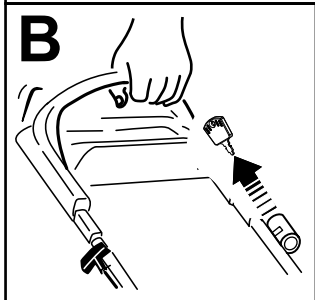
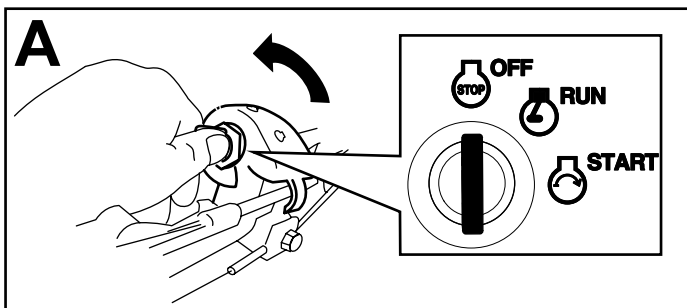


18. attēls

g311442

Elektriskā palaišanas modelis

1. Pagrieziet aizdedzes atslēgu uz OFFpozīcija (A no 18. attēls).
2. Kad dzinējs izslēdzas, izņemiet aizdedzes atslēgu un paņemiet to līdz, kad atstājat mašīnu (B no 18. attēls).



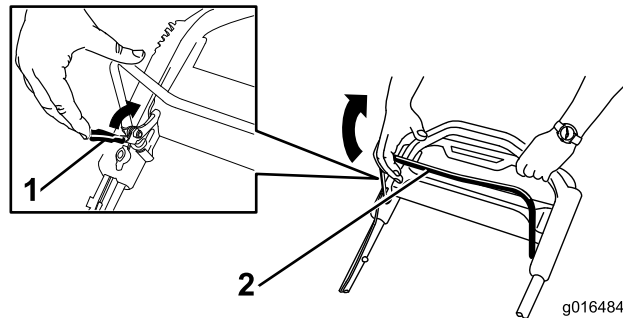
19. attēls

g234920

Asmeņu ieslēgšana

Iedarbinot dzinēju, asmeņi negriežas. Lai plautu, ir jāieslēdz asmeņi.

1. Pavelciet asmens vadības stieņa fiksatoru atpakaļ uz asmens vadības stieni (20. attēls).



20. attēls

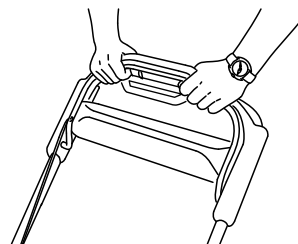
g016484

g016484

1. Asmens vadības stieņa bloķētājs
2. Asmens vadības stienis

2. **Lēnām** velciet asmens vadības stieni atpakaļ pie roktura (20. attēls).

3. Turiet asmens vadības stieni pret rokturi (21. attēls).

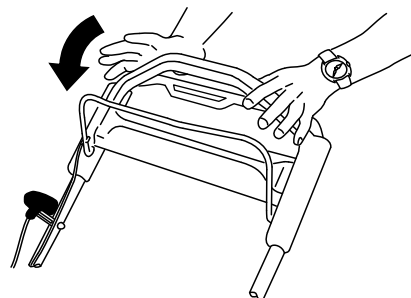


21. attēls

g193334

Asmeņu atslēgšana

Atlaidiet asmens vadības stieni (22. attēls).



22. attēls

g193345

Svarīgs: Atlaižot asmens vadības stieni, asmeņiem jāapstājas 3 sekunžu laikā. Ja tie neapstājas pareizi, pārtrauciet lietot savu

nekavējoties mašīnu un sazinieties ar pilnvarotu servisa izplatītāju.

Blade-Stop sistēmas darbības pārbaude

Servisa intervāls: Pirms katras lietošanas vai katru dienu

Pārbaudiet, vai asmeņi apstājas 3 sekunžu laikā pēc asmens vadības stieņa atlaišanas.

Zāles maisa izmantošana

Jūs varat izmantot zāles maisu, lai pārbaudītu asmens apturēšanas sistēmu.

1. Izņemiet aizmugures izlādes spraudni.
2. Uzstādiet mašīnā tukšo zāles maisu.
3. Iedarbiniet dzinēju.
4. Ieslēgt asmeņus.

Piezīme: Maisam jāsāk piepūsties, norādot, ka asmeņi griežas.

5. Vērojot maisu, atlaidiet asmens vadības stieni.

Piezīme: Ja maiss neiztukšojas 3 sekunžu laikā pēc asmens vadības stieņa atlaišanas, lāpstīņas apturēšanas sistēma var pasliktināties un, ja to ignorē, var izraisīt nedrošu darbības stāvokli. Uzdodiet mašīnu pārbaudīt un apkopt pilnvarotam servisa izplatītājam.

6. Izslēdziet dzinēju un pagaidiet, līdz apstājas visas kustīgās daļas.

Neizmantojot zāles maisu

1. Pārvietojiet iekārtu uz bruģētas virsmas, kas nav vējaina.
2. Iestatiet visus 4 riteņus uz 89 mm (3-1/2 collu) plaušanas augstuma iestatījumu.
3. Paņemiet pusi avīzes lokšnes un saburzījiet to pietiekami mazā bumbiņā, lai nokļūtu zem iekārtas korpusa (apmēram 76 mm (3 collas) diametrā).
4. Novietojiet avīzes bumbu apmēram 13 cm (5 collas) iekārtas priekšā.
5. Iedarbiniet dzinēju.
6. Ieslēgt asmeņus.
7. Atlaidiet asmens vadības stieni un sāciet skaitīt 3 sekundes.
8. Par priekšu skaitu 3, spiediet mašīnu qui cklly virs tūkst eavīzi.
9. Izslēdziet motoru, lai īne un gaidi visu movin g daļas apturētu.

10. Dodieties uz iekārtas priekšpusi un pārbaudiet avīzes bumbu.

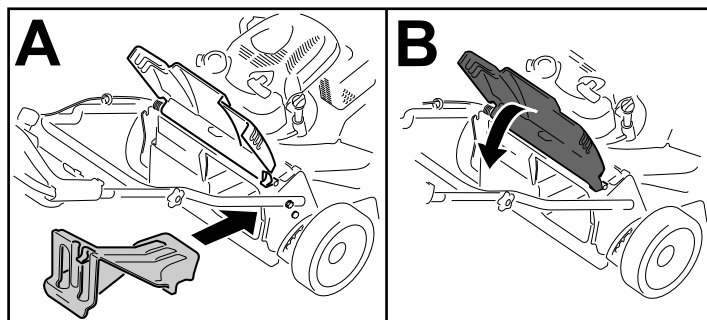
Piezīme: Ja avīzes bumbiņa nepalika zem iekārtas, atkārtojiet darbības 4 cauri 10.

11. Ja avīze tiek atšķetināta vai sasmalcināta, asmeņi neapstājas pareizi, kas var izraisīt nedrošu darbības stāvokli. Sazinieties ar pilnvarotu servisa izplatītāju.

Izgriezumumu pārstrāde

Šī iekārta nāk no rūpnīcas, kas ir gatava pārstrādāt nopļauto zāli un lapas atpakaļ zālienā. Lai sagatavotu iekārtu otrreizējai pārstrādei, rīkojieties šādi:

- Ja uz mašīnas ir sānu izplūdes tekne, noņemiet to un nolaidiet sānu izplūdes deflektoru; atsaukties uz [Sānu izplūdes teknes noņemšana \(20. lpp.\)](#).
- Ja zāles maiss atrodas uz mašīnas, noņemiet to; atsaukties uz [Zāles maisa noņemšana \(19. lpp.\)](#).
- Ja aizmugures izlādes spraudnis nav uzstādīts, satveriet to aiz roktura, paceliet aizmugurējo deflektoru un ievietojiet to aizmugures izlādes teknē, līdz fiksators nofiksējas vietā; atsaukties uz [22. attēls](#).



23. attēls

⚠ BRĪDINĀJUMS

Izmantojot iekārtu, lai pārstrādātu nopļauto zālienu bez spraudņa vietā, objekti var tikt izmesti pret jumus vai apkārtējiem cilvēkiem. Var rasties arī saskare ar asmeņiem. Izmesti priekšmeti vai saskare ar asmeni var izraisīt nopietnus savainojumus vai nāvi.

Pirms atgriezumus pārstrādāt, pārliecinieties, vai aizmugurējās izlādes spraudnis ir ievietots vietā. Nekad neieslēdziet asmeņus, ja iekārtai nav uzstādīts aizmugures izlādes spraudnis vai zāles maiss.

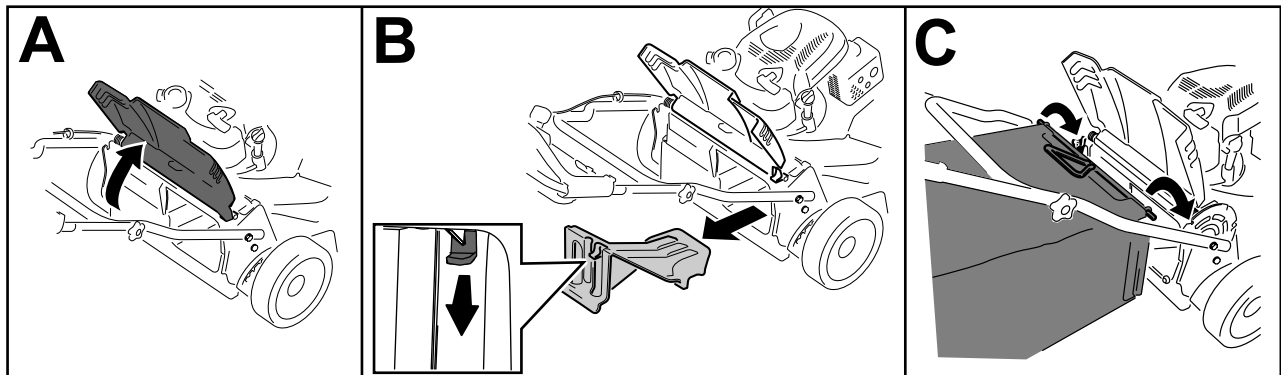
Izgriezumu iepakošana maisos

Izmantojiet zāles maisu, ja vēlaties no zāliena savākt nopļauto zāli un lapas.

Ja sānu izplūdes tekne atrodas uz pļāvēja, noņemiet to pirms atgriezumu ievietošanas maisos; atsaukties uz [Sānu izplūdes teknes noņemšana \(20. lpp.\)](#).

Zāles maisa uzstādīšana

1. Paceliet un turiet aizmugurējo deflektoru (A no [24. attēls](#)).
2. Izņemiet aizmugures izlādes spraudni, ar īkšķi pavelkot uz leju aizbīdni un izvelkot kontaktdakšu no iekārtas (B no [24. attēls](#)).
3. Ievietojiet maisa stieni robos roktura pamatnē un šūpojiet maisu uz priekšu un atpakaļ, lai nodrošinātu, ka stienis atrodas abu ierobu apakšā (C no [24. attēls](#)).
4. Nolaidiet aizmugurējo deflektoru, līdz tas atrodas uz zāles maisa.



24. attēls

g244854

Zāles maisa noņemšana

Lai izņemtu maisiņu, veiciet darbības pretējā virzienā [Zāles maisa uzstādīšana \(19. lpp.\)](#).

Sānu izlāde Izgriezumi

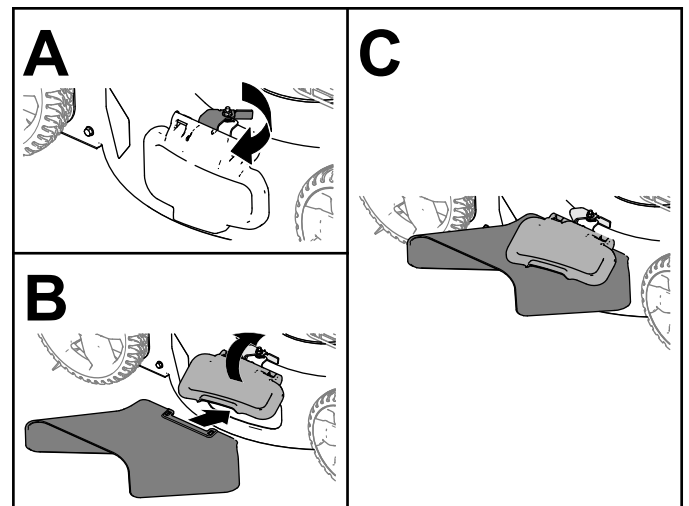
Izmantojiet sānu izplūdi, lai pļautu ļoti augstu zāli.

Ja maisis atrodas uz iekārtas, noņemiet to un ievietojiet aizmugures izlādes spraudni; atsaukties uz [Zāles maisa noņemšana \(19. lpp.\)](#) pirms atgriezumu izkraušanas no sāniem.

Svarīgi: Pārliecinieties, vai aizmugures izlādes spraudnis ir vietā pirms [23](#)) un pārstrādājiet izgriezumus ([attēls](#)

Uzstādot the Sānu izlāde e Šļūtene

Atveriet un paceliet the sānu deflektors un iekšpuses [visi](#)
sānu izlādes sk [ute](#) ([25. attēls](#)).



25. attēls

g235646

Sānu izplūdes teknes noņemšana

Lai noņemtu sānu izplūdes tekni, paceliet sānu deflektoru, noņemiet sānu izplūdes tekni un nolaidiet sānu izplūdes deflektoru, līdz tas droši nofiksējas.

Darbības padomi

Vispārīgi pļaušanas padomi

- Pārbaudiet zonu, kurā izmantosit mašīnu, un noņemiet visus priekšmetus, kurus mašīna varētu izmest.
- Izvairieties sasist ar asmeņiem pret cietiem priekšmetiem. Nekad apzināti nepļaujiet nevienu objektu.
- Ja iekārta atsitas pret priekšmetu vai sāk vibrēt, nekavējoties izslēdziet dzinēju, pagaidiet, līdz apstājas visas kustīgās daļas, izņemiet atslēgu (ja ir aprīkojumā), atvienojiet vadu no aizdedzes sveces un pārbaudiet, vai iekārtai nav bojājumu.
- Lai nodrošinātu vislabāko veiktspēju, uzstādiet jaunus Toro asmeņus pirms griešanas sezonas sākuma vai vajadzības gadījumā.

Zāles pļaušana

- Vienlaicīgi nogrieziet tikai apmēram trešdaļu zāles asmens. Nepļaujiet mazāk par 51 mm (2 collām), ja vien zāle nav reta vai ir vēls rudens, kad zāles augšana sāk palēnināties.
- Pļaujot zāli, kas ir garāka par 15 cm (6 collas), pļaujiet visaugstākajā pļaušanas augstumā un ejiet lēnāk; pēc tam pļaujiet vēlreiz ar zemāku iestatījumu, lai nodrošinātu vislabāko zāliena izskatu. Ja zāle ir pārāk gara, mašīna var aizsprostot un izraisīt motora apstāšanos.
- Slapjā zāle un lapas mēdz saspieties pagalmā, un tas var izraisīt mašīnas aizsērēšanu vai dzinēja apstāšanos. Izvairieties no pļaušanas mitros apstākļos.
- Esiet informēts par iespējamu ugunsbīstamību ļoti sausos apstākļos, ievērojiet visus vietējos ugunsgrēka brīdinājumus un sargājiet mašīnu no sausas zāles un lapu gružiem.
- Mainiet pļaušanas virzienu. Tas palīdz izkliedēt nopļauto zālienu, lai nodrošinātu vienmērīgu mēslojumu.
- Ja pabeigtais zāliena izskats nav apmierinošs, izmēģiniet vienu vai vairākas no šīm darbībām:
 - Nomainiet vai uzasiniet asmeņus.
 - Pļaušanas laikā ejiet lēnāk.
 - Palieliniet mašīnas pļaušanas augstumu.
 - Pļaujiet zāli biežāk.
 - Pārklājiet pļaušanas vālus, nevis griežot pilnu vālu ar katru piegājieni.

Lapu griešana

- Pēc zāliena nopļaušanas pārliecinieties, ka puse no zāliena ir redzama caur nopļauto lapu pārsegu. Jums var būt nepieciešams vairāk nekā vienu pāreju pāri lapām.
- Ja zālienā ir vairāk nekā 13 cm (5 collas) lapu, pļaujiet lielākā pļaušanas augstumā un pēc tam vēlreiz vēlāmajā pļaušanas augstumā.
- Samaziniet pļaušanas ātrumu, ja iekārta nenogriež lapas pietiekami smalki.

Pēc Operācijas

Drošība pēc ekspluatācijas

Vispārējā drošība

- Vienmēr izslēdziet iekārtu, izņemiet aizdedzes atslēgu (ja ir aprīkojumā), pagaidiet, līdz visas kustīgās daļas apstājas, un ļaujiet mašīnai atdzist, pirms to regulējat, apkopjat, tīrāt vai novietojat glabāšanā.
- Notīriet no mašīnas zāli un gružus, lai novērstu ugunsgrēkus. Notīriet eļļas vai degvielas noplūdes.
- Nekad neuzglabājiet mašīnu vai degvielas tvertni vietā, kur ir atklāta liesma, dzirkstele vai gaismas signāls, piemēram, uz ūdens sildītāja vai uz citām ierīcēm.

Pārvadāšanas drošība

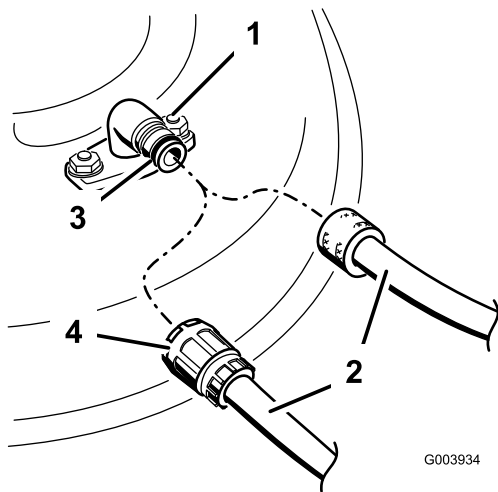
- Pirms mašīnas iekraušanas transportēšanai izņemiet aizdedzes atslēgu (ja ir aprīkojumā).
- Esiet uzmanīgi, iekraujot vai izkraujot mašīnu.
- Nodrošiniet mašīnu pret ripošanu.

Tīrīšana zem Mašīna

Servisa intervāls: Pēc katras lietošanas reizes

1. Pārvietojiet iekārtu uz līdzenas virsmas.
2. Izslēdziet dzinēju un pagaidiet, līdz visas kustīgās daļas apstājas, pirms atstājat darba pozīciju.
3. Nolaidiet mašīnu līdz zemākajam pļaušanas augstuma iestatījumam. Atsaukties uz [Pļaušanas augstuma regulēšana \(13. lpp.\)](#).
4. Pievienojiet šļūteni izplūdes savienojumam un pagrieziet ūdeni augstu ([26. attēls](#)).

Piezīme: Uzklājiet vazelinu uz izplūdes savienojuma O veida gredzenu, lai atvieglotu savienojuma slidēšanu un aizsargātu O veida gredzenu.



26. attēls

- | | |
|----------------------|---------------------|
| 1. Izplūdes armatūra | 3. O veida gredzens |
| 2. Šļūtene | 4. Sakabe |

5. Iedarbiniet dzinēju, iedarbiniet asmeņu vadības sviru un ļaujiet mašīnai darboties 1 līdz 3 minūtes, asmeņiem griežot.
6. Izslēdziet asmens vadības sviru, izslēdziet dzinēju un pagaidiet, līdz visas kustīgās daļas apstājas.

7. Izslēdziet ūdeni un noņemiet savienojumu no izplūdes armatūras.

Piezīme: Ja mašīna nav tīra pēc vienas mazgāšanas reizes, iemērciet to un ļaujiet tai nostāvēties 30 minūtes. Pēc tam atkārtojiet procesu.

8. Iedarbiniet iekārtu vēlreiz un iedarbiniet asmeņus uz 1 līdz 3 minūtēm, lai noņemtu lieko ūdeni.

⚠ BRĪDINĀJUMS

Salauzts vai trūkstošs izplūdes armatūra var pakļaut jūs un citas personas izmestiem priekšmetiem vai asmeņu saskarei. Saskare ar asmeni vai izmestiem grūžiem var izraisīt savainojumus vai nāvi.

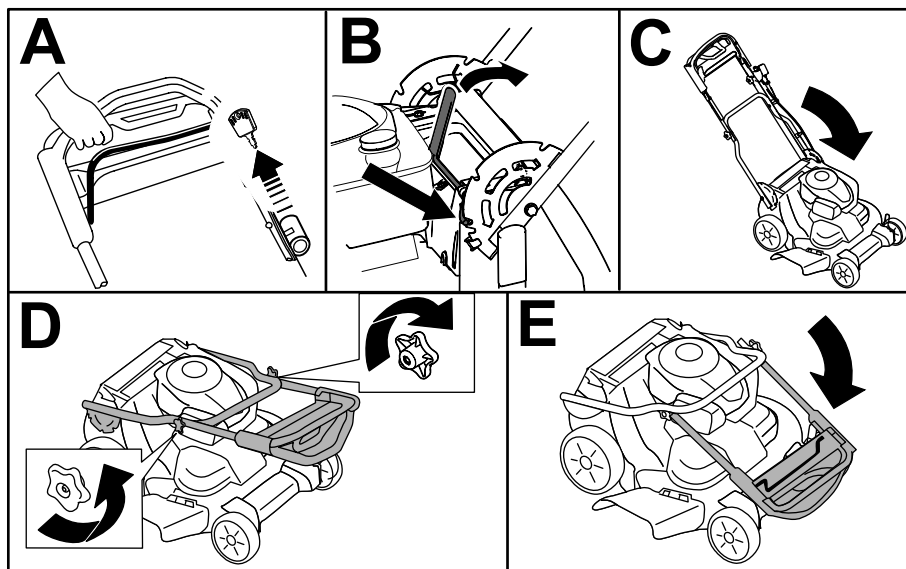
- Nekavējoties nomainiet saplīsušo vai trūkstošo izplūdes veidgabalu pirms atkārtotas lietošanas.
- Nekad nelieciet rokas vai kājas zem iekārtas vai caur iekārtas atverēm.

Roktura salocīšana

⚠ BRĪDINĀJUMS

Nepareiza roktura atlocīšana vai atlocīšana var sabojāt kabelus, radot nedrošus darbības apstākļus.

- Nebojājiet kabelus, salokot vai atlokot rokturi.
- Ja kabelis ir bojāts, sazinieties ar pilnvarotu servisa izplatītāju.



27. attēls

g334979

Apkope

Ieteicamais(-ie) apkopes grafiks(-i)

Apkopes serviss Intervāls	Apkopes procedūra
Pēc pirmajām 5 stundām	<ul style="list-style-type: none">• Nomainiet dzinēja eļļu.
Pirms katras lietošanas vai katru dienu	<ul style="list-style-type: none">• Pārbaudiet dzinēja eļļas līmeni un pēc vajadzības pievienojiet eļļu.• Pārbaudiet lāpstīņas-bremzes-sajūga darbību.• Pārbaudiet gaisa filtru un, ja nepieciešams, notīriet vai nomainiet to.• Pārbaudiet griešanas asmeņus.
Pēc katras lietošanas reizes	<ul style="list-style-type: none">• Notīriet nopļauto zāli un netīrumus no mašīnas apakšas.
Ik pēc 25 stundām	<ul style="list-style-type: none">• Uzlādējiet akumulatoru 24 stundas (tikai elektriski iedarbināmam modelim).
Ik pēc 50 stundām	<ul style="list-style-type: none">• Iztīriet gaisa filtru; putekļainos darbības apstākļos tīriet to biežāk.• Nomainiet dzinēja eļļu.• Apkopiet asmeņu piedziņas sistēmu.
Ik pēc 200 stundām	<ul style="list-style-type: none">• Nomainīt gaisa filtru; putekļainos darbības apstākļos nomainiet to biežāk.
Ik gadu	<ul style="list-style-type: none">• Gaisa filtra apkope; apkopiet to biežāk putekļainos darba apstākļos.• Nomainiet dzinēja eļļu.• Apkopiet asmeņus.
Katru gadu vai pirms uzglabāšanas	<ul style="list-style-type: none">• Uzlādējiet akumulatoru (tikai modelim ar elektrisko palaišanu).• Iztukšojiet degvielas tvertni pirms remonta saskaņā ar norādījumiem un pirms ikgadējās uzglabāšanas.

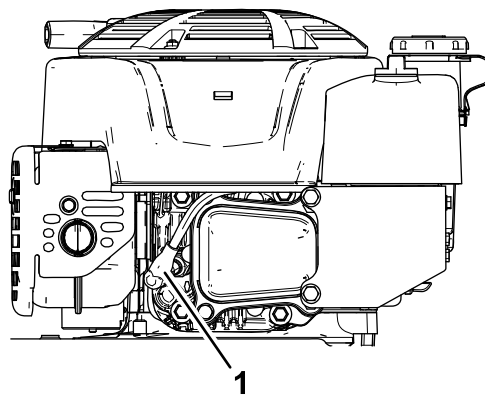
Svarīgs: Skatiet sava dzinēja īpašnieka rokasgrāmatu, lai uzzinātu par papildu apkopes procedūrām.

Apkopes drošība

- Vienmēr izslēdziet iekārtu, pagaidiet, līdz apstājas visas kustīgās daļas, un ļaujiet tai atdzist, pirms to regulējat, apkopjat, tīrāt vai novietojat glabāšanā.
- Pirms jebkādas apkopes procedūras veikšanas atvienojiet aizdedzes sveces vadu no aizdedzes sveces un izņemiet aizdedzes atslēgu (ja ir aprīkojumā).
- Apkopojot mašīnu, valkājiet cimdus un acu aizsargus.
- Asmens ir ass; saskaroties ar asmeni, var gūt nopietnus miesas bojājumus. Apkopojot asmeni, valkājiet cimdus. Nelabojiet vai nomainiet asmeni(-us).
- Nekad nepārkāpjiet drošības ierīces. Regulāri pārbaudiet to pareizu darbību.
- Mašīnas apgāšanās var izraisīt degvielas noplūdi. Degviela ir uzliesmojoša un sprādzienbīstama, kā arī var izraisīt personisks injur y. Palaidiet dzinēju sausu vai noņemiet fuel ar a hand pumpis; nekad neizsūknējiet degvielu.
- Lai nodrošinātu optimālu iekārtas veiktspēju, izmantojiet tikai oriģinālās Toro rezerves daļas un piederumus. Rezerves daļas un piederumi citu ražotāju ražojumi var būt bīstami, un šāda lietošana var anulēt izstrādājuma garantiju.

Sagatavošanās apkopei

1. Izslēdziet dzinēju, izņemiet aizdedzes atslēgu (ja ir aprīkojumā) un pagaidiet, līdz visas kustīgās daļas apstājas.
2. Atvienojiet aizdedzes sveces vadu no aizdedzes sveces (28. attēls).



28. attēls

g191983

1. Aizdedzes sveces vads

3. Pēc apkopes procedūras(-u) veikšanas pievienojiet aizdedzes sveces vadu aizdedzes svecei.

Svarīgs: Pirms mašīnas apgāšanās, lai nomainītu eļļu vai nomainītu asmeņus, ļaujiet

normālas lietošanas laikā degvielas tvertne iztukšojas. Ja mašīna ir jāapgāž, pirms beigusies degviela, izmantojiet rokas degvielas sūkni, lai noņemtu degvielu. Vienmēr apgāziet iekārtu uz sāniem ar mērstieni uz leju.

BRĪDINĀJUMS

Mašīnas apgāšanās var izraisīt degvielas noplūdi. Degviela ir uzliesmojoša, sprādzienbīstama un var izraisīt miesas bojājumus.

Iedarbiniet dzinēju sausu vai noņemiet degvielu ar rokas sūkni; nekad sifonēt.

Gaisa filtra apkope

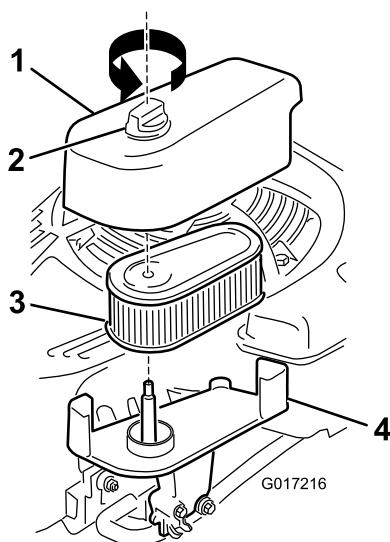
Servisa intervāls: Pirms katras lietošanas vai katru dienu — pārbaudiet gaisa filtru un, ja nepieciešams, notīriet vai nomainiet to.

Ik pēc 50 stundām — iztīriet gaisa filtru; putekļainos darbības apstākļos tīriet to biežāk.

Katru gadu — veiciet gaisa filtra apkopi; apkopiet to biežāk putekļainos darba apstākļos.

Ik pēc 200 stundām — nomainiet gaisa filtru; putekļainos darbības apstākļos nomainiet to biežāk.

1. Atskrūvējiet stiprinājumu un noņemiet gaisa filtra vāku (29. attēls).



29. attēls

- | | |
|-----------------|------------|
| 1. Vāks | 3. Filtrs |
| 2. Stiprinājums | 4. Pamatne |

2. Noņemiet un pārbaudiet filtru.

- Ja filtrs ir bojāts vai slapjš ar eļļu vai degvielu, nomainiet to.
- Ja filtrs ir netīrs, vairākas reizes uzsitiet ar to pa cietu virsmu vai izpūtiet gružus uz āru

filtra iekšpuse, izmantojot saspiestu gaisu ar spiedienu, kas mazāks par 207 kPa (30 psi).

Piezīme: Netīriet ar suku vai nepūtiet netīrumus no filtra ārpusē; vai nu iespiež netīrumus šķiedrās.

3. Notīriet gaisa filtra korpusu un vāku, izmantojot mitru lupatu. **Turiet netīrumus prom no gaisa atveres.**
4. Uzstādiet filtru uz pamatnes.
5. Uzstādiet vāku un cieši pieskrūvējiet stiprinājumu.

Motoreļļas maiņa

Servisa intervāls: Pēc pirmajām 5 stundām

Ik pēc 50 stundām

Ik gadu

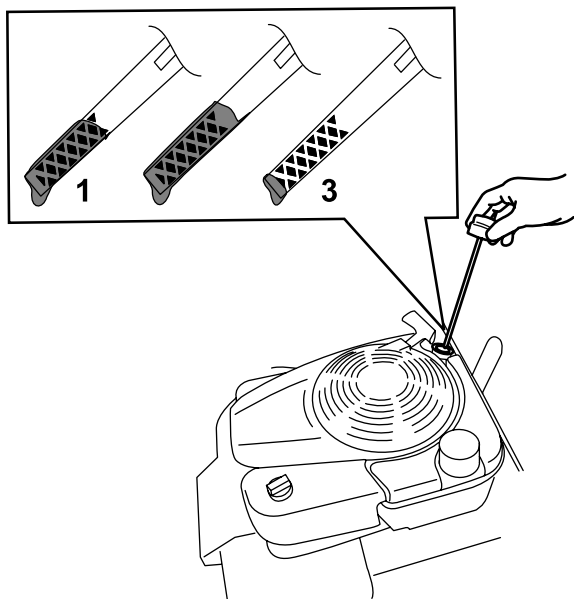
Piezīme: Pirms eļļas maiņas iedarbiniet dzinēju dažas minūtes, lai tas uzsildītu. Silta eļļa plūst labāk un pārvadā vairāk piesārņotāju.

Motoreļļas specifikācijas

Motoreļļas tilpums	0,53 l (18 fl unces)*
Eļļas viskozitāte	SAE 30 vai SAE 10W-30 mazgāšanas eļļa
API pakalpojumu klasifikācija	SJ vai augstāks

* Pēc eļļas iztukšošanas karterī ir atlikušas eļļas. Nelejiet karterī visu eļļas tilpumu. Piepildiet karteri ar eļļu, kā norādīts turpmākajās darbībās.

1. Pārvietojiet iekārtu uz līdzenas virsmas.
2. Skatiet [Sagatavošanās apkopei \(22. lpp.\)](#).
3. Izņemiet mērstieni, pagriežot vāciņu pretēji pulksteņrādītāja virzienam un izvelkot to (30. attēls).



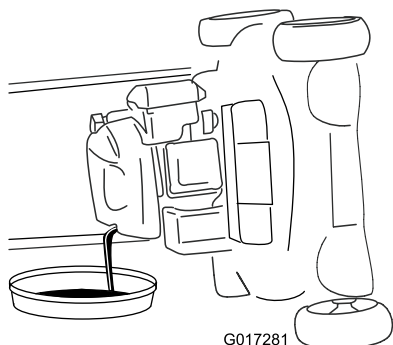
30. attēls

g193261

- 1. Pilns
- 2. Augsts

3. Zems

-
- 4. Apgāziet iekārtu uz sāniem (lai gaisa filtrs būtu uz augšu), lai iztukšotu izlietoto eļļu no eļļas iepildīšanas caurules ([31. attēls](#)).



31. attēls

g017281

-
- 5. Pēc izlietotās eļļas iztukšošanas novietojiet mašīnu atpakaļ darba stāvoklī.
 - 6. Eļļas iepildīšanas caurulē uzmanīgi ielejiet apmēram 3/4 no dzinēja tilpuma eļļas.
 - 7. Pagaidiet 3 minūtes, lai eļļa nosēstos dzinējā.
 - 8. Noslaukiet mērstieni ar tīru drānu.
 - 9. Iekšā ievietojiet mērstieni eļļas iepildīšanas caurulē, pēc tam izņemiet mērstieni.
 - 10. Izlasiet eļļas līmeni uz mērstieņa ([30. attēls](#)).
 - Ja eļļas līmenis uz mērstieņa ir pārāk zems, uzmanīgi ielejiet nelielu daudzumu eļļas eļļas iepildīšanas caurulē, pagaidiet 3 minūtes un atkārtojiet darbības.

8cauri10 līdz eļļas līmenis uz mērstieņa ir pareizs.

- Ja eļļas līmenis uz mērstieņa ir pārāk augsts, izlejiet lieko eļļu, līdz eļļas līmenis uz mērstieņa ir pareizs.

11. Droši ievietojiet mērstieni eļļas iepildīšanas caurulē.

12. Pareizi pārstrādājiet izlietoto eļļu.

Akumulatora uzlāde

Tikai modelis ar elektrisko palaišanu

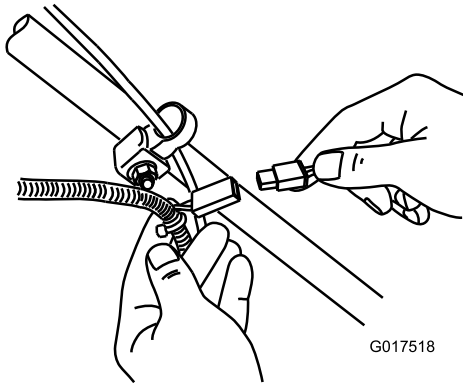
Servisa intervāls: Ik pēc 25 stundām

Katru gadu vai pirms uzglabāšanas

Sākotnēji lādējiet akumulatoru 24 stundas, pēc tam reizi mēnesī (ik pēc 25 iedarbinājumiem) vai pēc vajadzības. Vienmēr izmantojiet lādētāju aizsargātā vietā un, kad vien iespējams, uzlādējiet akumulatoru istabas temperatūrā (apmēram 22°C vai 70°F).

Piezīme: Mašīna nav aprīkota ar ģenerators uzlādes sistēmu.

1. Savienojiet lādētāju ar vadu instalāciju, kas atrodas zem aizdedzes atslēgas (32. attēls).



32. attēls

g017518

2. Pievienojiet lādētāju sienas kontaktligzdai.

Piezīme: Kad akumulators vairs neuztur uzlādi, pārstrādājiet vai atbrīvojieties no svina-skābes akumulatoru saskaņā ar vietējiem noteikumiem.

Piezīme: Akumulatora lādētājam var būt divu krāsu LED displejs, kas norāda uz šādiem uzlādes stāvokļiem:

- Sarkanā gaisma norāda, ka lādētājs lādē akumulatoru.
- Zaļā gaisma norāda, ka lādētājs ir pilnībā uzlādēts vai ir atvienots no akumulatora.
- Mirgojoša gaisma, kas pārmaiņus mirgo sarkanā un zaļā krāsā, norāda, ka akumulators ir gandrīz pilnībā uzlādēts. Šis stāvoklis ilgst tikai dažas minūtes, līdz akumulators ir pilnībā uzlādēts.

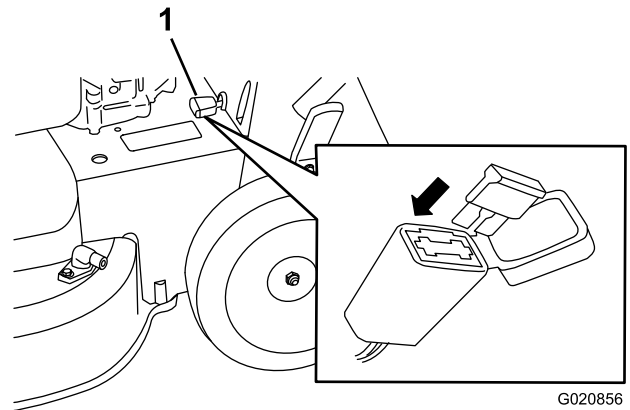
Drošinātāja nomaiņa

Tikai modelis ar elektrisko palaišanu

Ja akumulators neuzlādējas vai dzinējs nedarbojas ar elektrisko starteri, drošinātājs var būt izdedzis. Nomainiet to ar 40 A spraudņa tipa drošinātāju.

Svarīgs: Mašīnu nevar iedarbināt ar elektrisko starteri vai uzlādēt akumulatoru, ja nav uzstādīts strādājošs drošinātājs.

1. Atveriet noslēgto drošinātāju turētāju un nomainiet drošinātāju (33. attēls).



33. attēls

g020856

1. Drošinātāja turētājs

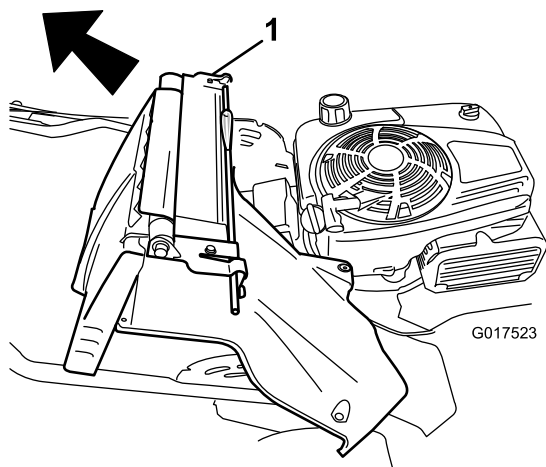
2. Aizveriet drošinātāja turētāja vāku un pārlicinieties, vai tas ir cieši noslēgts.

Akumulatora nomaiņa

Tikai modelis ar elektrisko palaišanu

Vecā akumulatora noņemšana

1. Sazinieties ar pilnvarotu servisa izplatītāju, lai iegūtu rezerves akumulatoru.
2. Noņemiet jostas pārsegu; skatiet soli 1 no [Asmeņu piedziņas sistēmas apkope \(27. lpp.\)](#).
3. Izņemiet aizmugures izlādes spraudni.
4. Pārvietojiet rokturi vertikālā stāvoklī.
5. Noņemiet 4 mazās skrūves, kas notur aizmugurējo deflektoru un roktura-bloķēšanas-sviras komplektu.
6. Nolokiet rokturi līdz galam uz priekšu.
7. Noņemiet aizmugurējo deflektoru un roktura bloķēšanas sviras komplektu (34. attēls).



34. attēls

1. Aizmugurējais deflektors un roktura-bloķēšanas-sviras komplekts

8. Noņemiet akumulatora vāciņu.

9. Atvienojiet vadus no akumulatora.

10. Izņemiet akumulatoru un nododiet to otrreizējai pārstrādei.

Piezīme: Pārstrādājiet akumulatoru saskaņā ar valsts un vietējiem noteikumiem.

Jauna akumulatora uzstādīšana

1. Notīriet akumulatora turēšanas zonu uz iekārtas korpusa.

2. Ievietojiet jauno akumulatoru vietā uz iekārtas korpusa.

3. Pievienojiet vadus jaunajam akumulatoram.

Piezīme: Pārliedcinieties, ka pievienojat melno (negatīvo) vadu ar negatīvo (-) spaili un sarkano (pozitīvo) vadu ar pozitīvo (+) spaili.

4. Uzlieciet akumulatoram vāciņu.

Piezīme: Pārliedcinieties, vai pārsegs pareizi pieguļ vadu instalācijai.

5. Uzstādiet mašīnā aizmugurējo deflektoru un roktura-bloķēšanas sviras komplektu.

6. Paceliet rokturi vertikālā stāvoklī.

7. Nostipriniet apvalku ar 4 mazajām skrūvēm, kuras noņemāt soli 5 no Vecā akumulatora izņemšana (25. lpp.).

8. Uzstādiet aizmugures izlādes spraudni.

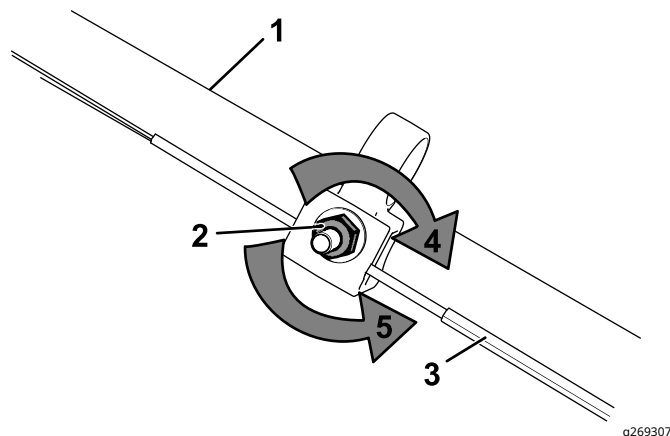
9. Atgrieziet rokturi darba stāvoklī.

Pašpiedziņas regulēšana

Tikai modeļiem ar pašpiedziņu

Ikreiz, kad uzstādāt jaunu pašpiedziņas kabeli vai ja pašpiedziņas piedziņa nav noregulēta, noregulējiet pašpiedziņas piedziņu.

1. Pagrieziet regulēšanas uzgriezni pretēji pulksteņrādītāja virzienam, lai atbrīvotu kabeļa regulētāju (35. attēls).



35. attēls

1. Rokturis (kreisajā pusē)

2. Regulēšanas uzgrieznis

3. Pašpiedziņas kabelis

4. Pagrieziet uzgriezni pulksteņrādītāja virzienā, lai pievilktu regulējumu.

5. Pagrieziet uzgriezni pretēji pulksteņrādītāja virzienam atļaidiet regulējumu.

2. Noregulējiet kabeļa spriegojumu (35. attēls), velkot to atpakaļ vai stumjot uz priekšu un turot šo pozīciju.

Piezīme: Pabīdiet kabeli virzienā uz dzinēju, lai palielinātu vilci; velciet kabeli prom no dzinēja, lai samazinātu vilci.

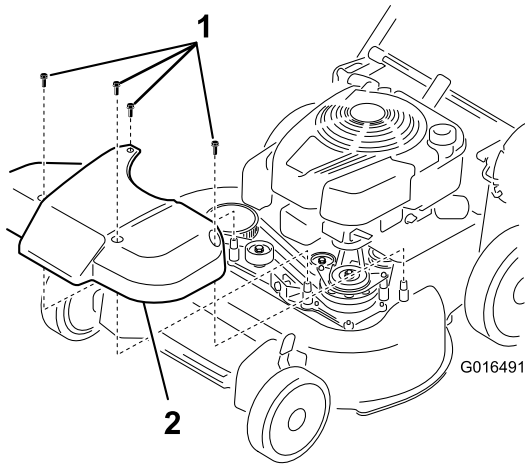
3. Pagrieziet regulēšanas uzgriezni pulksteņrādītāja virzienā, lai pievilktu kabeļa regulējumu.

Piezīme: Stingri pievelciet uzgriezni ar ligzdu vai uzgriežņu atslēgu.

Asmeņu piedziņas sistēmas apkope

Servisa intervāls: Ik pēc 50 stundām

1. Noņemiet asmeņu piedziņas sistēmas vāku (36. attēls).



36. attēls

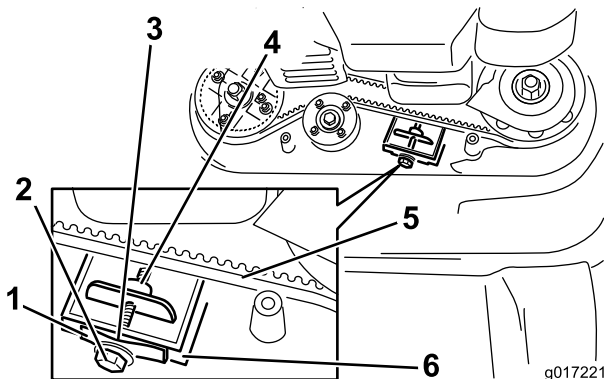
g016491

1. Skrūves

2. Vāks

2. Notīriet vai izpūtiet gružus no vairoga iekšpuses un ap visām daļām.
3. Turiet 0,25 mm (0,010 collas) mērinstrumentu, papīra lapu vai piezīmju kartīti pie sienas un bīdīet to uz leju aiz jostas spriegošanas atsperes.

Piezīme: Ja starp mēritāju un atsperi ir redzama atstarpe, pievelciet regulēšanas skrūvi un uzgriezni, līdz papīrs tik tikko brīvi slīd spraugā un no tās (37. attēls).



37. attēls

g017221

- | | |
|-----------------------------------|----------------------------|
| 1. Siksnas nospriegošanas atsperē | 4. Regulēšanas uzgrieznis |
| 2. Regulēšanas skrūve | 5. Asmeņu piedziņas siksnā |
| 3. Atstarpe | 6. Siena |

Svarīgs: Nepievelciet regulēšanas skrūvi pārāk cieši. Tas var sabojāt asmens piedziņas siksnu.

4. Uzstādiet asmens piedziņas sistēmas vāku, ko iepriekš noņēmat.

Asmeņu apkalpošana

Servisa intervāls: Ik gadu

Svarīgi: lai pareizi uzstādītu asmeņus, jums būs nepieciešama griezes momenta atslēga. Ja jums nav griezes momenta atslēgas vai jums ir neērti veikt šo procedūru, sazinieties ar pilnvarotu servisa izplatītāju.

Pārbaudiet asmeņus ikreiz, kad beidzas degviela. Ja asmeņi ir bojāti vai saplaisājuši, nekavējoties nomainiet tos. Ja asmeņu malas ir blāvas vai iegriezušās, uzasiniet un līdzsvarojiet tās vai nomainiet tās.

Svarīgs: Strādājot ar asmeni, vienmēr valkājiet polsterētus cimdus.

BRĪDINĀJUMS

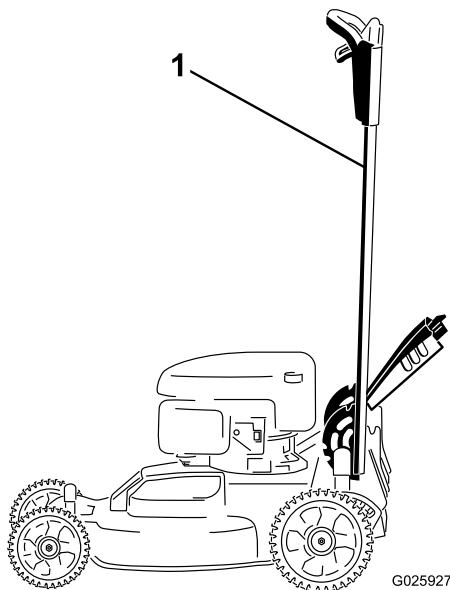
Nolietots vai bojāts asmens var salūzt, un asmens gabals var tikt izmests pret jums vai blakus esošajiem cilvēkiem, izraisot nopietnus miesas bojājumus.

- Periodiski pārbaudiet, vai asmeņi nav nodiluši vai bojāti.
- Nomainiet nolietoto vai bojāto asmeni.

Piezīme: Saglabājiet asus asmeņus visas pļaušanas sezonas laikā, jo asi asmeņi griež tīri, nesaraujot vai nesasmalcinot zāles asmeņus.

Sagatavošanās griešanas asmeņu apkopei

1. Nofiksējiet rokturi vertikālā stāvoklī (38. attēls); atsaukties uz [Roktura augstuma regulēšana](#) (lpp 12).



38. attēls

G025927

g025927

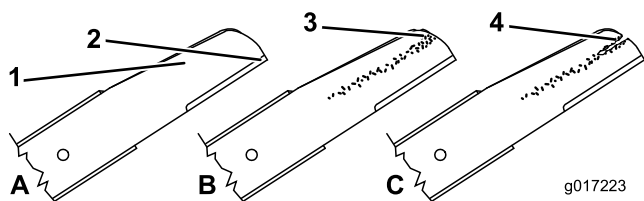
1. Rokturis nofiksēts vertikālā stāvoklī

2. Apgāziet iekārtu uz sāniem ar mērstieni uz leju, līdz augšējais rokturis balstās uz zemi.

Asmeņu pārbaude

Servisa intervāls: Pirms katras lietošanas vai katru dienu

1. Pārbaudiet griešanas malas (39. attēls). Ja malas nav asas vai tajās ir iegriezumi, noņemiet asmeņus un uzasiniet tos vai nomainiet tos.



39. attēls

g017223

g017223

1. Griešanas mala
2. Izliekts laukums

3. Nodilums/spraugas veidošanās
4. Kreka

2. Pārbaudiet pašus asmeņus, īpaši izliekto zonu (39. attēls). Ja pamanāt bojājumus, nodilumu vai šajā vietā veidojas sprauga, nekavējoties nomainiet to ar jaunu asmeni.

BRĪDINĀJUMS

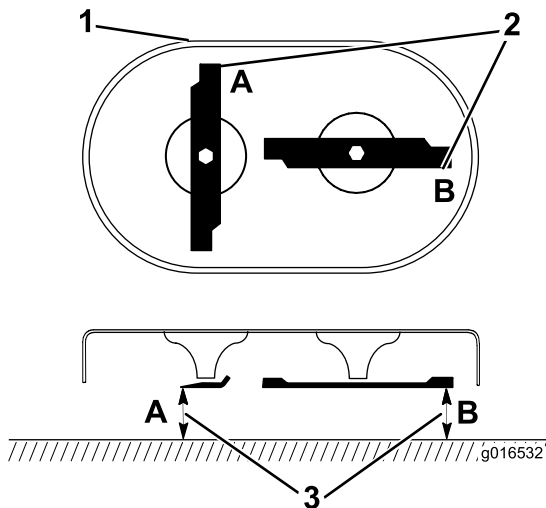
Ja ļaujāt asmenim nodilt, starp buru un asmeņa plakano daļu izveidosies sprauga. Galu galā asmens gabals var nolūzt un tikt izmests no korpusa apakšas, iespējams, izraisot nopietnus savainojumus jums vai apkārtējiem cilvēkiem.

- Periodiski pārbaudiet, vai asmenim nav nodiluma vai bojājumu.
- Nekad nemēģiniet iztaisnot saliektu asmeni vai nemetiniet salauztu vai saplaisājušu asmeni.
- Nomainiet nolietoto vai bojāto asmeni.

3. Pārbaudiet, vai nav saliekti asmeņi; atsaukties uz [Saliektu asmeņu pārbaude \(29. lpp.\)](#).

Pārbauda, vai nav saliekti asmeņi

1. Pagrieziet asmeņus pozīcijā, kas parādīta attēlā [40. attēls](#).



40. attēls

g016532

1. Plaušanas bloka priekšpuse
2. Izmēriet vietās A un B
3. Izmēriet no griešanas malas līdz gludai, līdzenai virsmai

2. Izmēriet vietās no līdzenas virsmas līdz griešanas malām **A** un **B** ([40. attēls](#)) un ierakstiet abus izmērus.
3. Pagrieziet asmeņus tā, lai to pretējie gali atrastos noteiktās vietās **A** un **B** ([40. attēls](#)).
4. Atkārtojiet mērījumus solī **2** un ierakstiet tos.

Piezīme: Ja atšķirība starp izmēriem **A** un **B** iegūti soļos **2** un **4** pārsniedz 3 mm (1/8 collas), asmens ir saliekts, un tas būs jānomaina. Atsaukties uz [Asmeņu noņemšana](#) (29. lpp.) un [Asmeņu uzstādīšana](#) (30. lpp.).

BRĪDINĀJUMS

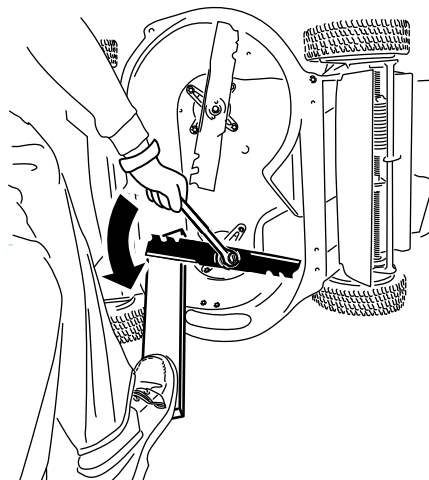
Saliekts vai bojāts asmens var saplīst un nopietni ievainot vai nogalināt jūs vai apkārtējos.

- Vienmēr nomainiet saliektu vai bojātu asmeni pret jaunu.
- Nekad nevīlējiet un neveiciet asus iegriezumus asmens malās vai virsmās.

Asmeņu noņemšana

Nomainiet asmeņus, kad iekārta atsitas pret cietu priekšmetu vai kad asmens nav līdzsvarots vai saliekts. Izmantojiet tikai oriģinālos Toro rezerves asmeņus.

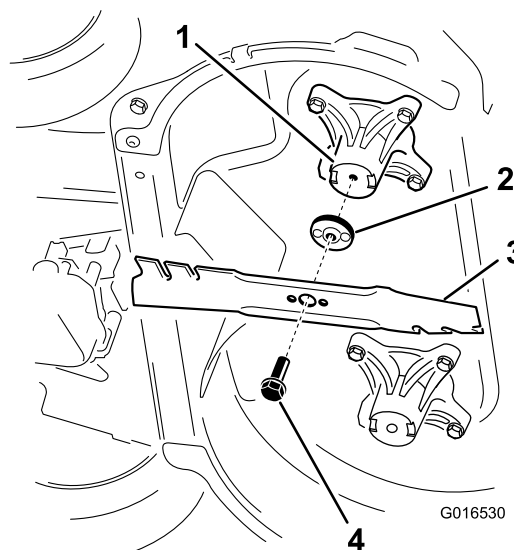
1. Izmantojiet koka bloku, lai noturētu katru asmeni stabilu, un pagrieziet asmens skrūvi pretēji pulksteņrādītāja virzienam, kā parādīts attēlā [41. attēls](#).



41. attēls

g232790

2. Noņemiet katru asmeni, kā parādīts attēlā [42. attēls](#).



42. attēls

g016530

1. Vārpsta (2)
2. Asmens draiveris (2)
3. Asmens (2)
4. Asmens skrūve (2)

3. Pārbaudiet, vai tapas uz asmeņiem nav nodilušas un bojātas.

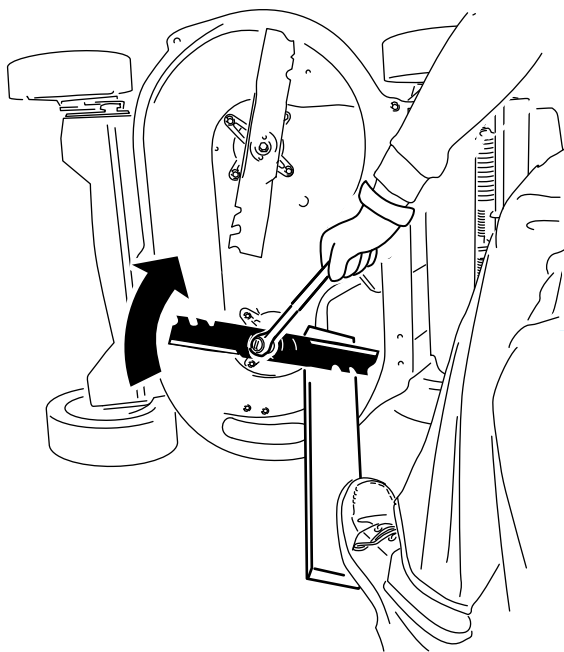
Asmeņu uzstādīšana

1. Uzstādi pirmo asmeni tā, lai tas būtu horizontāli, kopā ar visu montāžas piederumu, kā parādīts attēlā [42. attēls](#).

Piezīme: Pievelciet skrūvi ar pirkstiem.

Svarīgs: Novietojiet asmeņu izliektos galus tā, lai tie būtu vērsti pret mašīnas korpusu. Noteikti ievietojiet katra asmeņa dzenekļa izvirzītās vietas ar padziļinājumiem attiecīgās vārpstas galvā un tapas katra asmeņa piedziņas otrā pusē ar caurumiem attiecīgajā asmenī.

2. Nostipriniet katru asmeni ar dēli un pagrieziet asmens skrūvi pulksteņrādītāja virzienā ar dinamometrisko atslēgu, kā parādīts attēlā [43. attēls](#); pievelciet asmens skrūvi līdz 82 N·m (60 ft·lb).

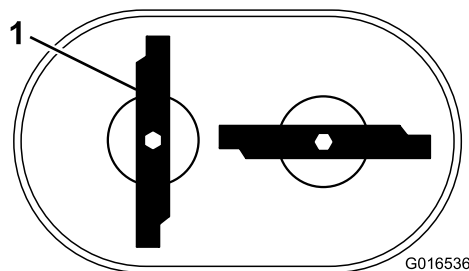


43. attēls

g232801

3. Pagrieziet uzstādīto asmeni par 1/4 apgrieziena, līdz tas ir vertikāls, un uzstādi otru asmeni tādā pašā veidā kā pirmo (skatiet soli [1](#)).

Piezīme: Asmeņiem jābūt perpendikulāriem, veidojot apgrieztu "T", kā parādīts attēlā [44. attēls](#).



G016536

44. attēls

g016536

1. Asmens (2)

4. Pievelciet otro asmeni; skatiet soli [2](#).

5. Pagrieziet asmeņus ar roku par 360°, lai nodrošinātu, ka tie nesaskaras.

Piezīme: Ja asmeņi pieskaras viens otram, tie nav pareizi uzstādīti. Atkārtējiet darbības [1](#) cauri [3](#), līdz asmeņi vairs nepieskaras viens otram.

BRĪDINĀJUMS

Nepareiza asmeņu uzstādīšana var sabojāt iekārtu vai radīt savainojumus jums vai apkārtējiem cilvēkiem.

Uzstādot asmeņus, esiet uzmanīgi.

Uzglabāšana

Glabājiet mašīnu vēsā, tīrā, sausā vietā.

Uzglabāšanas drošība

Vienmēr izslēdziet iekārtu, izņemiet aizdedzes atslēgu (ja ir aprīkojumā), pagaidiet, līdz visas kustīgās daļas apstājas, un ļaujiet mašīnai atdzist, pirms to regulējat, apkopjat, tīrāt vai novietojat glabāšanā.

Galvenā informācija

1. Veikt ieteicamās ikgadējās apkopes procedūras; atsaukties uz [Apkope \(22. lpp.\)](#).
2. Notīrīt zem mašīnas korpusa; atsaukties uz [Tīrīšana zem iekārtas \(20. lpp.\)](#).
3. Noņemiet pelavas, netīrumus un netīrumus no dzinēja ārējām daļām, apvalka un iekārtas augšdaļas.
4. Pārbaudiet asmeņu stāvokli; atsaukties uz [Asmeņu pārbaude \(28. lpp.\)](#).
5. Apkope gaisa filtra; atsaukties uz [Gaisa filtra apkope \(23. lpp.\)](#).
6. Pievelciet visus uzgriežņus, skrūves un skrūves.
7. Notīriet visas sarūsējušās vai noslīpētās krāsas virsmas ar krāsu, kas pieejama no pilnvarotā servisa izplatītāja.
8. **Tikai modelis ar elektrisko palaišanu:** Uzlādējiet akumulatoru 24 stundas, pēc tam atvienojiet akumulatora lādētāju un glabājiet iekārtu neapsildītā vietā. Ja mašīna jāuzglabā apsildāmā vietā, akumulators jāuzlādē ik pēc 90 dienām. Izņemiet atslēgu.
9. Salieciet rokturi uzglabāšanai; atsaukties uz [Roktura nolocīšana \(21. lpp.\)](#).

Degvielas sistēmas sagatavošana

BRĪDINĀJUMS

Degviela var iztvaikot, ja to uzglabājat ilgu laiku, un eksplodēt, ja tā nonāk saskarē ar atklātu liesmu.

- Neglabājiet degvielu ilgu laiku.
- Neglabājiet mašīnu ar degvielu degvielas tvertnē vai karburatorā kamerā ar atklātu liesmu. (Piemēram, krāsns vai ūdens sildītāja kontrollampiņa.)
- Ļaujiet dzinējam atdzist, pirms novietojat to jebkurā korpusā.

Gada pēdējā degvielas uzpildes reizē pievienojiet degvielai degvielas stabilizatoru, kā norādījis dzinēja ražotājs. Iztukšojiet degvielas tvertni, ļaujot pēdējo reizi pirms mašīnas novietošanas glabāšanā.

1. Darbiniet mašīnu, līdz dzinējs izslēdzas, lai beigtos degviela.
2. Iedarbiniet dzinēju vēlreiz un ļaujiet tam darboties, līdz tas izslēdzas. Kad dzinēju vairs nevar iedarbināt, tas ir pietiekami sauss.

Dzinēja sagatavošana

1. Kamēr dzinējs vēl ir silts, nomainiet dzinēja eļļu; atsaukties uz [Motoreļļas maiņa \(23. lpp.\)](#).
2. Atvienojiet vadu no aizdedzes sveces un izņemiet aizdedzes atslēgu (tikai modelis ar elektrisko iedarbināšanu).
3. Izņemiet aizdedzes sveci.
4. Izmantojot eļļas kannu, pievienojiet dzinējam apmēram 30 ml (1 fl unce) motoreļļas caur aizdedzes sveces atveri.
5. Vairākas reizes lēni velciet startera trosi, lai eļļa sadalītos pa visu cilindru.
6. Uzstādiet aizdedzes sveci, bet nepievienojiet vadu aizdedzes svecei. Nostipriniet vadu tā, lai tas nesaskartos ar aizdedzes sveci.

Iekārtas noņemšana no krātuves

1. Atlociet rokturi; atsaukties uz [1 Roktura salikšana un atlocīšana \(5. lpp.\)](#).
2. Pārbaudiet un pievelciet visus stiprinājumus.
3. Izņemiet aizdedzes sveci un ātri pagrieziet dzinēju, izmantojot starteri, lai izpūstu lieko eļļu no cilindra.
4. Pārbaudiet aizdedzes sveci un nomainiet to, ja tā ir netīra, nolietota vai saplaisājusi; skatiet dzinēja īpašnieka rokasgrāmatu.
5. Uzstādiet aizdedzes sveci un pievelciet to līdz ieteiktajam griezes momentam 20 N·m (15 pēdas-lb).
6. Veikt visas nepieciešamās apkopes procedūras; atsaukties uz [Apkope \(22. lpp.\)](#).
7. Pārbaudiet dzinēja eļļas līmeni; atsaukties uz [Dzinēja eļļas līmeņa pārbaude \(12. lpp.\)](#).
8. Piepildiet degvielas tvertni ar svaigu degvielu; atsaukties uz [Degvielas tvertnes uzpildīšana \(11. lpp.\)](#).
9. **Tikai modelis ar elektrisko palaišanu:** Uzlādējiet akumulatoru; atsaukties uz [5 Akumulatora uzlāde \(8. lpp.\)](#).
10. Pievienojiet vadu aizdedzes svecei.

Toro izmanto jūsu personisko informāciju

Uzņēmums Toro ("Toro") respektē jūsu privātumu. Kad jūs iegādājaties mūsu produktus, mēs varam ievākt noteiktu personisko informāciju par jums vai nu tieši no jums, vai ar jūsu vietējā Toro uzņēmuma vai izplatītāja starpniecību. Toro izmanto šo informāciju, lai izpildītu līgumsaistības, piemēram, lai reģistrētu jūsu garantiju, apstrādātu jūsu garantijas prasību vai sazinātos ar jums produkta atsaukšanas gadījumā, kā arī likumīgiem uzņēmējdarbības mērķiem, piemēram, lai novērtētu klientu apmierinātību, uzlabotu mūsu produktus vai nodrošinātu sniedzot informāciju par produktu, kas varētu interesēt. Uzņēmums Toro var kopīgot jūsu informāciju ar mūsu meitasuzņēmumiem, saistītajiem uzņēmumiem, izplatītājiem vai citiem biznesa partneriem saistībā ar šīm darbībām. Mēs varam arī izpaust personas informāciju, ja to pieprasa likums vai saistībā ar uzņēmuma pārdošanu, pirkšanu vai apvienošanu.

Jūsu Personiskās informācijas saglabāšana

Toro glabās jūsu personisko informāciju tik ilgi, cik tā ir svarīga iepriekšminētajiem mērķiem un saskaņā ar juridiskajām prasībām. Lai iegūtu papildinformāciju par piemērojamiem glabāšanas periodiem, lūdzu, sazinieties ar legal@toro.com.

Toro apņemšanās nodrošināt drošību

Jūsu personas informācija var tikt apstrādāta ASV vai citā valstī, kurā var būt mazāk stingri datu aizsardzības likumi nekā jūsu dzīvesvietas valstī. Ikreiz, kad mēs pārsūtīsim jūsu informāciju ārpus jūsu dzīvesvietas valsts, mēs veiksīm likumā noteiktās darbības, lai nodrošinātu, ka ir ieviesti atbilstoši aizsardzības pasākumi, lai aizsargātu jūsu informāciju un nodrošinātu, ka tā tiek apstrādāta droši.

Piekļuve un labošana

Jums var būt tiesības labot vai pārskatīt savus personas datus vai iebilst pret savu datu apstrādi vai ierobežot to. Lai to izdarītu, lūdzu, sazinieties ar mums pa e-pastu legal@toro.com. Ja jums ir bažas par to, kā Toro ir rīkojies ar jūsu informāciju, mēs aicinām jūs par to vērsties tieši pie mums. Lūdzu, ņemiet vērā, ka Eiropas iedzīvotājiem ir tiesības iesniegt sūdzību jūsu datu aizsardzības iestādei.