



# 55cm pārstrādātājs® Zāles plāvējs

Modeļa Nr. 21772 — Sērijas Nr. 40000000 un uz augšu

Operatora rokasgrāmata

## Ievads

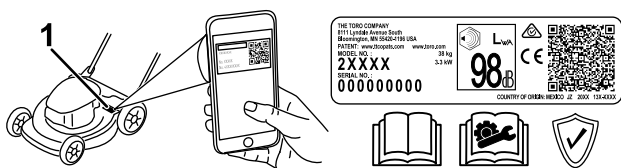
Šo zāliena plāvēju ar rotējošu asmeni ir paredzēts izmantot dzīvojamo māju īpašniekiem. Tas ir paredzēts galvenokārt zāles plaušanai uz labiekārtotiem zālieniem dzīvojamās īpašumos. Šī izstrādājuma izmantošana citiem mērķiem, nevis paredzētajam lietojumam, var izrādīties bīstami jums un apkārtējiem cilvēkiem.

Uzmanīgi izlasiet šo informāciju, lai uzzinātu, kā pareizi darbināt un apkopt savu izstrādājumu, kā arī izvairīties no savainojumiem un izstrādājuma bojājumiem. Jūs esat atbildīgs par produkta pareizu un drošu lietošanu.

Apmeklējiet vietni [www.Toro.com](http://www.Toro.com), lai iegūtu papildinformāciju, tostarp drošības padomus, mācību materiālus, informāciju par piederumiem, palīdzību atrast izplatītāju vai reģistrētu savu produktu.

Ikreiz, kad nepieciešama apkope, oriģinālās Toro daļas vai papildu informācija, sazinieties ar pilnvarotu servisa izplatītāju vai Toro klientu apkalpošanas dienestu un sagatavojiet sava produkta modeļa un sērijas numurus. **1. attēls** identificē modeļa un sērijas numuru atrašanās vietu uz izstrādājuma. Ierakstiet ciparus tam paredzētajā vietā.

**Svarīgs:** Izmantojot mobilo ierīci, varat skenēt QR kodu uz sērijas numura uzlīmes (ja ir), lai piekļūtu garantijai, daļām un citai produkta informācijai.



1. attēls

g306581

1. Modeļa un sērijas numura atrašanās vieta

Modeļa Nr.	_____
Sērijas Nr.	_____

Šajā rokasgrāmātā ir norādīti iespējamie apdraudējumi, un tajā ir drošības ziņojumi, kas apzīmēti ar drošības brīdinājuma simbolu (**2. attēls**), kas norāda uz apdraudējumu, kas var izraisīt nopietnus savainojumus vai nāvi, ja neievērosit ieteiktos piesardzības pasākumus.



## 2. attēls

Drošības brīdinājuma simbols

g000502

Šajā rokasgrāmātā ir izmantoti 2 vārdi, lai izceltu informāciju. **Svarīgs**svērs uzmanību uz īpašu mehānisko informāciju un **Piezīme**uzsver vispārīgu informāciju, kurai jāpievērš īpaša uzmanība.

Noteikti reģistrējiet savu iekārtu vietnē [www.Toro.com/register](http://www.Toro.com/register). Reģistrācija nodrošina, ka jūs saņemsit paziņojumu par produkta atsaukšanu. Jūsu reģistrācijas informācija nekad netiek pārdota vai kopīgota ar trešo pušu uzņēmumiem. Lai izvairītos no izšķērdēšanas un saudzētu vidi, pirkuma komplektā nav iekļauta izplūdes tekne (lielākā daļa klientu dod priekšroku nopļauto zāli pārstrādāt vai maisos). Jūs varat pieprasīt iztukšošanas tekni, reģistrējot savu produktu vietnē [www.Toro.com/register](http://www.Toro.com/register). Vienkārši atzīmējiet izvēles rūtiņu tiešsaistes reģistrācijas veidlapā, un Toro nosūtīs jums iztukšošanas tekni bez papildu maksas. Lūdzu, nogaidiet 1–2 nedēļas piegādei.

Šis produkts atbilst visām attiecīgajām Eiropas direktīvām; sīkāku informāciju, lūdzu, skatiet atsevišķā produkta atbilstības deklarācijas (DOC) lapā.

**Bruto vai neto griezes moments:** Šī dzinēja bruto vai neto griezes momentu dzinēja ražotājs laboratorijā novērtēja saskaņā ar Automobiļu inženieru biedrības (SAE) J1940 vai J2723. Tā kā tas ir konfigurēts, lai atbilstu drošības, emisiju un darbības prasībām, faktiskais dzinēja griezes moments šīs klases plāvējam būs ievērojami zemāks. Lūdzu, skatiet dzinēja ražotāja informāciju, kas pievienota mašīnai.

Neizjauciet un neatslēdziet iekārtas drošības ierīces un regulāri pārbaudiet to pareizu darbību. Nemēģiniet noregulēt vai manipulēt ar dzinēja ātruma kontroli; tas var radīt nedrošus darbības apstākļus, izraisot miesas bojājumus.

# Saturs

Ievads .....	1
Drošība .....	2
Vispārējā drošība .....	2
Drošības un instrukciju uzlīmes .....	3
Uzstādīt .....	5
1 Roktura salikšana un atlocīšana.....	5
2 Asmens vadības stieņa uzstādīšana.....	6
3 Atgriešanās startera virves uzstādīšana	
Virves vadotne.....	6
4 Eļļas pievienošana dzinējam.....	7
5 Zāles maisa salikšana.....	7
Produkta pārskats .....	9
Specifikācijas .....	9
Pielikumi/piederumi.....	9
Darbība .....	9
Pirms ekspluatācijas .....	9
Pirms ekspluatācijas drošība .....	9
Degvielas tvertnes uzpildīšana.....	10
Dzinēja eļļas līmeņa pārbaude.....	11
Roktura augstuma regulēšana .....	11
Pļaušanas augstuma regulēšana .....	12
Darbības laikā .....	13
Ekspluatācijas drošība .....	13
Dzinēja iedarbināšana .....	14
Pašpiedziņas izmantošana.....	14
Dzinēja izslēgšana .....	14
Asmens ieslēgšana .....	14
Asmens atvienošana.....	15
Asmens-bremzes-sajūga pārbaude	
Darbība.....	15
Izgriezumū pārrāde .....	15
Izgriezumū ievietošana maisos.....	16
Bag-on-Demand sviras darbināšana .....	17
Darbības padomi .....	17
Pēc operācijas .....	18
Drošība pēc ekspluatācijas .....	18
Tīrīšana zem mašīnas .....	18
Roktura nolocīšana .....	19
Apkope .....	20
Ieteicamais(-ie) apkopes grafiks(-i) .....	20
Tehniskās apkopes drošība.....	20
Sagatavošanās apkopei .....	20
Gaisa filtra apkope.....	21
Motoreļļas maiņa .....	21
Asmens nomaiņa.....	22
Lāpstiņas, bremzes un sajūga vairoga tīrīšana.....	23
Pašpiedziņas regulēšana .....	23
Uzglabāšana .....	24
Uzglabāšanas drošība.....	24
Iekārtas sagatavošana uzglabāšanai .....	24
Iekārtas izņemšana no uzglabāšanas vietas.....	24

# Drošība

Šī iekārta ir izstrādāta saskaņā ar EN ISO 5395.

## Vispārējā drošība

Šis izstrādājums spēj amputēt rokas un kājas, kā arī mest priekšmetus. Vienmēr ievērojiet visus drošības norādījumus, lai izvairītos no nopietniem miesas bojājumiem vai nāves.

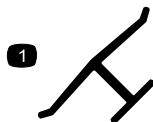
- Izlasiet, saprotiet un ievērojiet šajā sadaļā sniegtos norādījumus un brīdinājumus *Operatora rokasgrāmata* un uz mašīnas un papildierīcēm pirms dzinēja iedarbināšanas.
- Nelieciet rokas vai kājas kustīgo daļu tuvumā vai zem iekārtas. Turiet prom no izplūdes atverēm.
- Nedarbiniet mašīnu, ja visi aizsargi un citas drošības aizsargierīces nav novietotas un nedarbojas pareizi.
- Neļaujiet blakus esošajiem cilvēkiem un bērniem atrasties darbības zonā. Neļaujiet bērniem darboties ar mašīnu. Ļaujiet mašīnu vadīt tikai atbildīgiem, apmācītiem, instrukcijām iepazīnušiem un fiziski spējīgiem cilvēkiem.
- Apturiet mašīnu, izslēdziet dzinēju un pagaidiet, līdz apstājas visas kustīgās daļas, pirms sākat apkopi, uzpildīt degvielu vai atbrīvot mašīnu.

Šīs iekārtas nepareiza lietošana vai apkope var izraisīt savainojumus. Lai samazinātu savainojumu iespējamību, ievērojiet šos drošības norādījumus un vienmēr pievērsiet uzmanību drošības brīdinājuma simbolam, kā arī zīmē Uzmanību, Brīdinājums vai Bīstamība — personīgās drošības norādījumi. Šo norādījumu neievērošana var izraisīt miesas bojājumus vai nāvi.

# Drošības un instrukciju uzlīmes



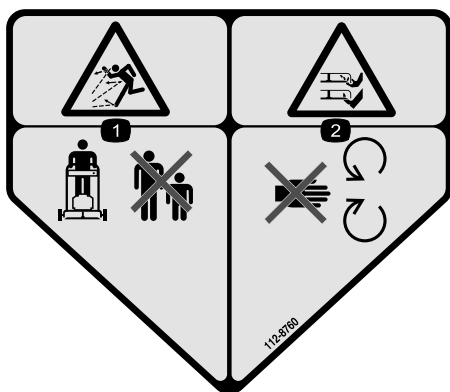
Drošības uzlīmes un instrukcijas ir viegli pamanāmas operatoram un atrodas netālu no jebkuras potenciāli bīstamas zonas. Nomainiet uzlīmi, kas ir bojāta vai trūkst.



## Ražotāja zīme

decaloemmark

1. Šī zīme norāda, ka asmens ir identificēts kā sākotnējā mašīnas ražotāja daļa.



112-8760

decal112-8760

1. Bīstamība izmetam priekšmetam — nelaujiet blakus esošajiem cilvēkiem.
2. Rokas vai kājas griešanas/sadalīšanas risks, plāvēja asmens — turiet tālāk no kustīgajām daļām.

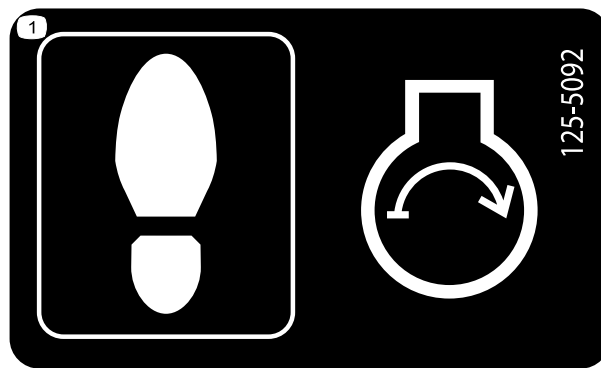


125-5026

uzlīme125-5026

1. Pārstrādes režīms

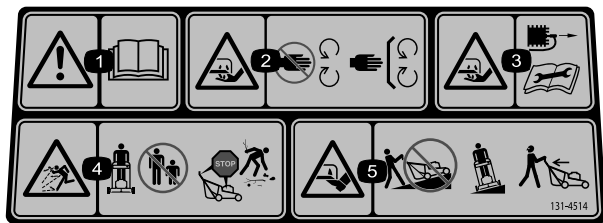
2. Iepakošanas režīms



125-5092

uzlīme125-5092

1. Soli šeit, iedarbinot dzinēju.



uzlīme131-4514

## 131-4514

1. Brīdinājums — izlasiet *Operatora rokasgrāmatu*.
2. Rokas griešanas/sadaušanas risks, plāvēja asmens — turiet tālāk no kustīgām daļām; turiet visus aizsargus un vairogus vietā.
3. Rokas griešanas/sadaušanas risks, plāvēja asmens — pirms apkopes veikšanas atvienojiet aizdedzes sveces vadu.
4. Bīstamība izmetam priekšmetam — neļaujiet blakus esošajiem cilvēkiem; izslēdziet dzinēju pirms atstāšanas no darba vietas; pirms plaušanas savāciet visus grūžus.
5. Pēdas, plāvēja asmeņa sagriešanas/sadalīšanas risks — nedarbiniet nogāzes augšup un lejup; darboties no vienas puses uz otru nogāzēs; braucot atpakaļgaitā, skatieties aiz muguras.

# Uzstādīt

**Svarīgs:** Noņemiet un izmetiet plastmasas aizsargloksni, kas pārklāj dzinēju, un jebkuru citu plastmasu vai iesaiņojumu uz mašīnas.

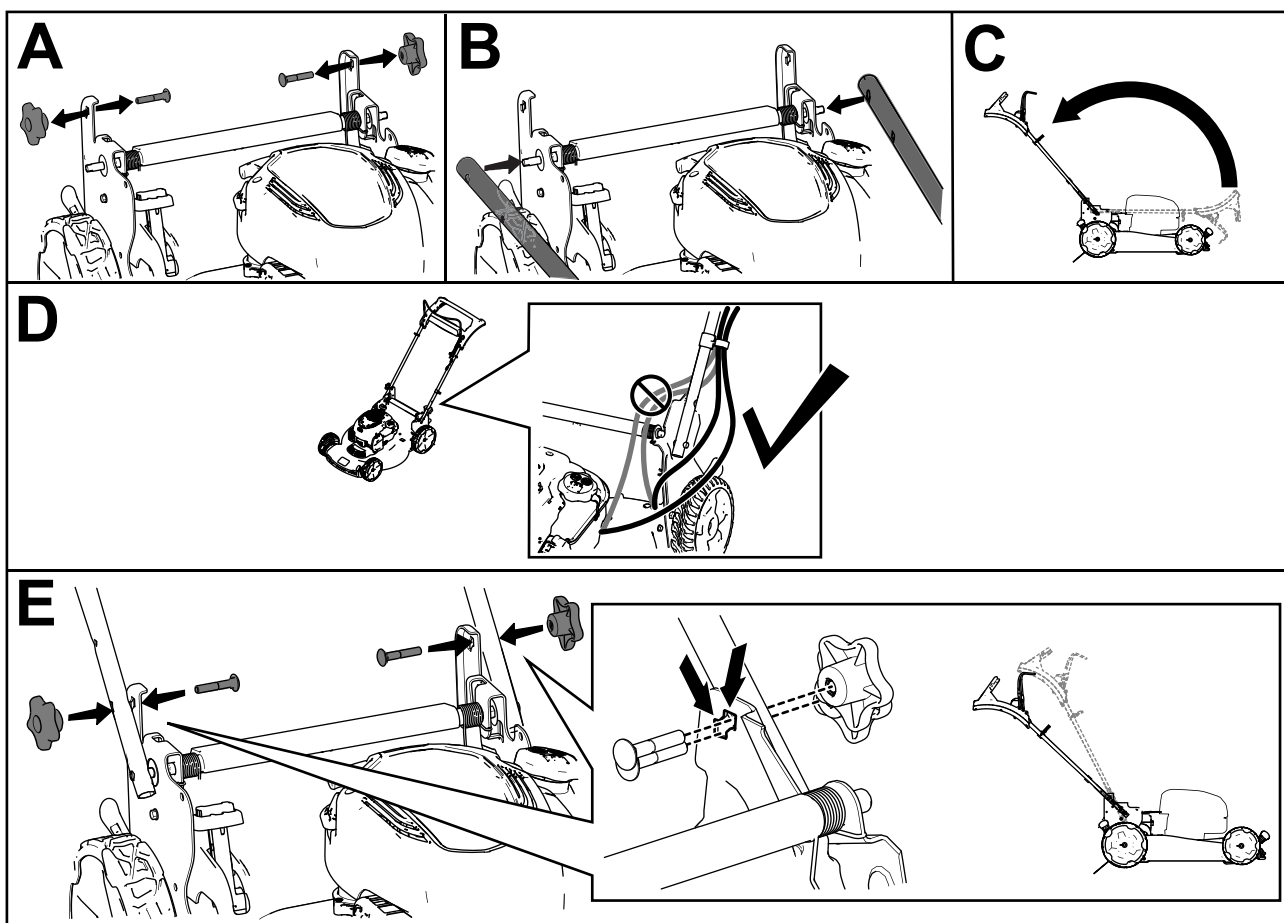
# 1

## Roktura salikšana un atlocīšana

Nav nepieciešamas detaļas

### Procedūra

**Piezīme:** Pārliedzieties, vai kabeli ir izvilkti roktura ārpusē un nav saspiesti (D no 3. attēls).



3. attēls

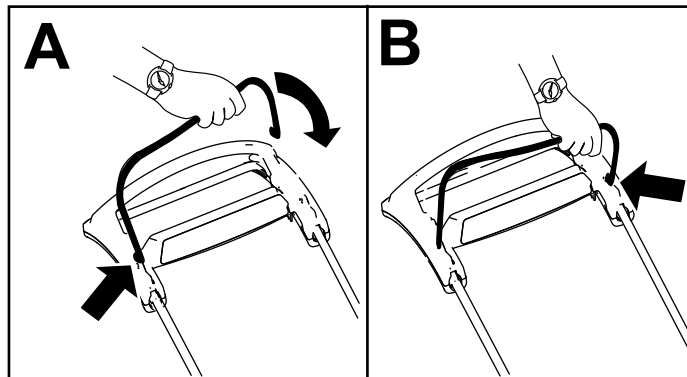
g334082

# 2

## Blade-Control Bar uzstādīšana

Nav nepieciešamas detaļas

### Procedūra



4. attēls

g344378

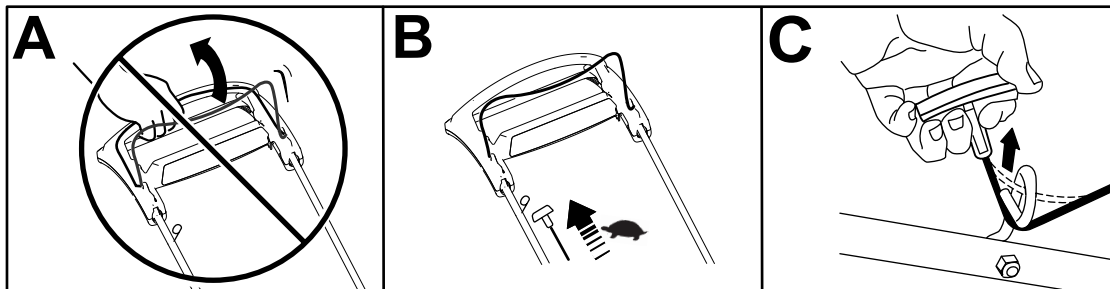
# 3

## Atgriešanās startera virves uzstādīšana virves vadotnē

Nav nepieciešamas detaļas

### Procedūra

**Svarīgs:** Lai droši un viegli iedarbinātu dzinēju ikreiz, kad lietojat mašīnu, troses vadotnē uzstādiet atsitiena startera virvi.



5. attēls

g352921

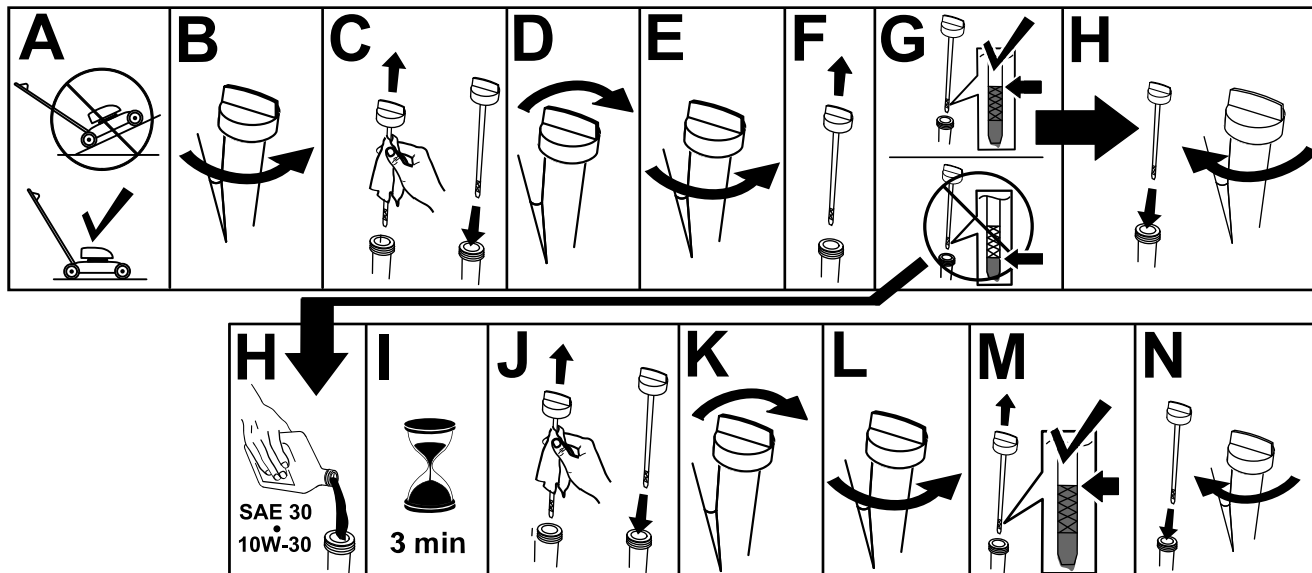
# 4

## Eļļas pievienošana dzinējam

Nav nepieciešamas detaļas

### Procedūra

**Svarīgs:** Ja eļļas līmenis dzinējā ir pārāk zems vai pārāk augsts un jūs darbināt dzinēju, jūs varat sabojāt dzinēju.



6. attēls

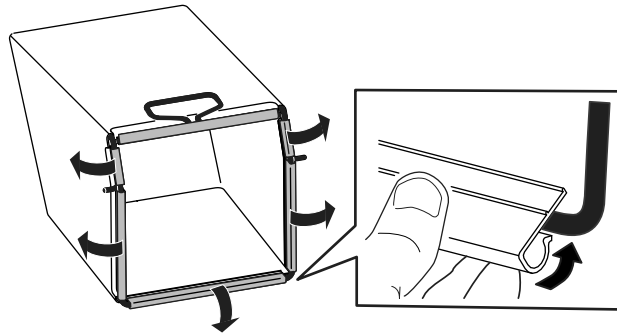
g222533

# 5

## Zāles maisa salikšana

Nav nepieciešamas detaļas

### Procedūra



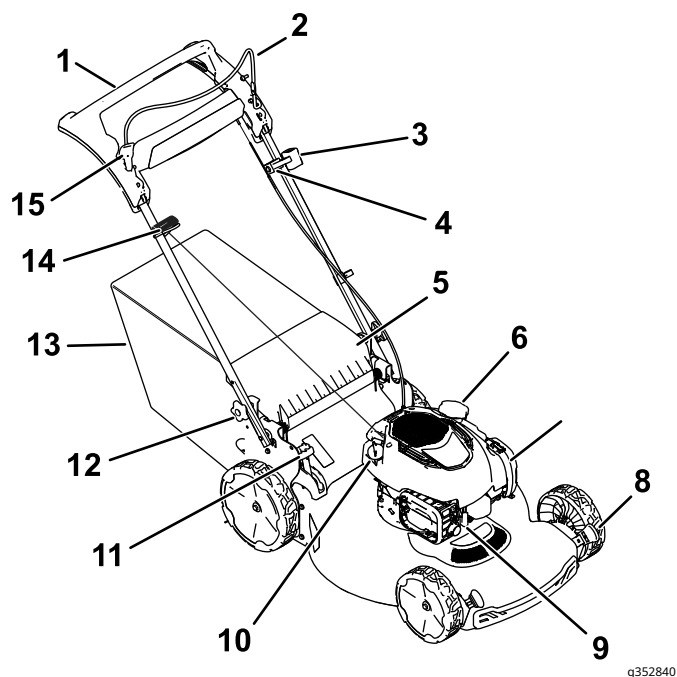
7. attēls

g334351



# Produkta pārskats

citu ražotāju izgatavotas detaļas un piederumi var būt bīstami, un šāda lietošana var anulēt izstrādājuma garantiju.



8. attēls

- |                                 |                                  |
|---------------------------------|----------------------------------|
| 1. Rokturis                     | 9. Aizdedzes svece               |
| 2. Asmens vadības stienis       | 10. Eļļas iepildīšana/mērstienis |
| 3. Aizdedzes slēdzis            | 11. Bag-on-demand svira          |
| 4. Pašpiedziņas regulēšana      | 12. Roktura poga (2)             |
| 5. Aizmugurējais deflektors     | 13. Zāles maiss                  |
| 6. Degvielas tvertnes vāciņš    | 14. Atsietna palaišanas rokturis |
| 7. Gaisa filtrs                 | 15. Vadības joslas bloķēšana     |
| 8. Pļaušanas augstuma svira (4) |                                  |

## Specifikācijas

Modelis	Svars	Garums	Platums	Augstums
21772	37 kg (81,5 mārciņas)	151 cm (59 collas)	59 cm (23 collas)	109 cm (43 collas)

## Pielikumi/piederumi

Lai uzlabotu un paplašinātu tās iespējas, ir pieejami vairāki Toro apstiprināti pielikumi un piederumi, kas paredzēti lietošanai kopā ar mašīnu. Sazinieties ar savu pilnvaroto servisa izplatītāju vai pilnvarotu Toro izplatītāju vai apmeklējiet vietni [www.Toro.com](http://www.Toro.com), lai skatītu visu apstiprināto piederumu un piederumu sarakstu.

Lai nodrošinātu optimālu veiktspēju, ad turpināt mašīnas drošības sertifikātu, izmantojiet tikai oriģinālās Toro rezerves daļas un piederumus. Aizstāšana

## Darbība

**Piezīme:** Nosakiet mašīnas kreiso un labo pusi no parastās darbības pozīcijas.

## Pirms Operācijas

### Pirms ekspluatācijas Drošība

#### Vispārējā drošība

- Vienmēr izslēdziet iekārtu, pagaidiet, līdz apstājas visas kustīgās daļas, un ļaujiet tai atdzist, pirms to regulējat, apkopjat, tīrāt vai novietojat glabāšanā.
- Iepazīstieties ar iekārtas drošu darbību, operatora vadības ierīcēm un drošības zīmēm.
- Pārbaudiet, vai visi aizsargi un drošības ierīces, piemēram, deflektori un/vai zāles savācējs, ir savās vietās un darbojas pareizi.
- Vienmēr pārbaudiet mašīnu, lai pārliecinātos, ka asmeņi un asmeņu skrūves nav nodilušas vai bojātas.
- Pārbaudiet zonu, kurā izmantosit iekārtu, un noņemiet visus priekšmetus, kas varētu traucēt iekārtas darbību vai kurus mašīna varētu izmest.
- Saskaņā ar kustīgo asmeni var izraisīt nopietnus savainojumus. Nelieciet pirkstus zem korpusa.

#### Degvielas drošība

- Degviela ir īpaši uzliesmojoša un ļoti sprādzienbīstama. Degvielas izraisīts ugunsgrēks vai sprādziens var sadedzināt jūs un citus, kā arī sabojāt īpašumu.
  - Lai degviela neaizdedzinātu statisko lādiņu, pirms uzpildīšanas novietojiet tvertni un/vai mašīnu tieši uz zemes, nevis transportlīdzeklī vai uz kāda priekšmeta.
  - Uzpildiet degvielas tvertni ārā, atklātā vietā, kad dzinējs ir auksts. Noslaukiet izlijušo degvielu.
  - Neizmantojiet degvielu smēķēšanas laikā vai atklātas liesmas vai dzirksteļu tuvumā.
  - Nenoņemiet degvielas vāciņu un neļaujiet degvielu tvertnē, kamēr dzinējs darbojas vai karsts.

- Ja izlējat degvielu, nemēģiniet iedarbināt dzinēju.  
Izvairieties no aizdegšanās avota radīšanas, līdz degvielas tvaiki nav izkļiedējušies.
- Glabājiet degvielu apstiprinātā tvertnē un glabājiet to bērniem nepieejamā vietā.
- Degviela norijot ir kaitīga vai letāla. Ilgstoša tvaiku iedarbība var izraisīt nopietnus savainojumus un slimības.
  - Izvairieties no ilgstošas tvaiku ieelpošanas.
  - Turiet rokas un seju tālāk no sprauslas un degvielas tvertnes atveres.
  - Sargājiet degvielu no acīm un ādas.

## Degvielas tvertnes uzpildīšana

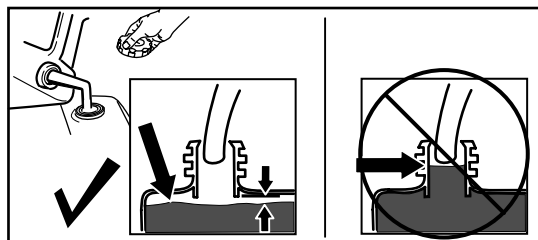
Tips	Bezsvina benzīns
Minimālais oktānskaitlis	87 (ASV) vai 91 (pētniecības oktānskaitlis; ārpus ASV)
Etanols	Ne vairāk kā 10% pēc tilpuma
Metanols	Nav
MTBE (metil-terciārais butilēteris)	Mazāk nekā 15% pēc tilpuma
Eļļa	Nepievienojiet degvielai

Izmantojiet tikai tīru, svaigu (ne vairāk kā 30 dienas vecu) degvielu no cienījama avota.

**Svarīgs:** Lai samazinātu palaišanas problēmas, pievienojiet degvielas stabilizatoru/kondicionieri svaigai degvielai saskaņā ar degvielas stabilizatora/kondicioniera ražotāja norādījumiem.

Papildinformāciju skatiet sava dzinēja īpašnieka rokasgrāmatā.

Piepildiet degvielas tvertni, kā parādīts attēlā [9. attēls](#).



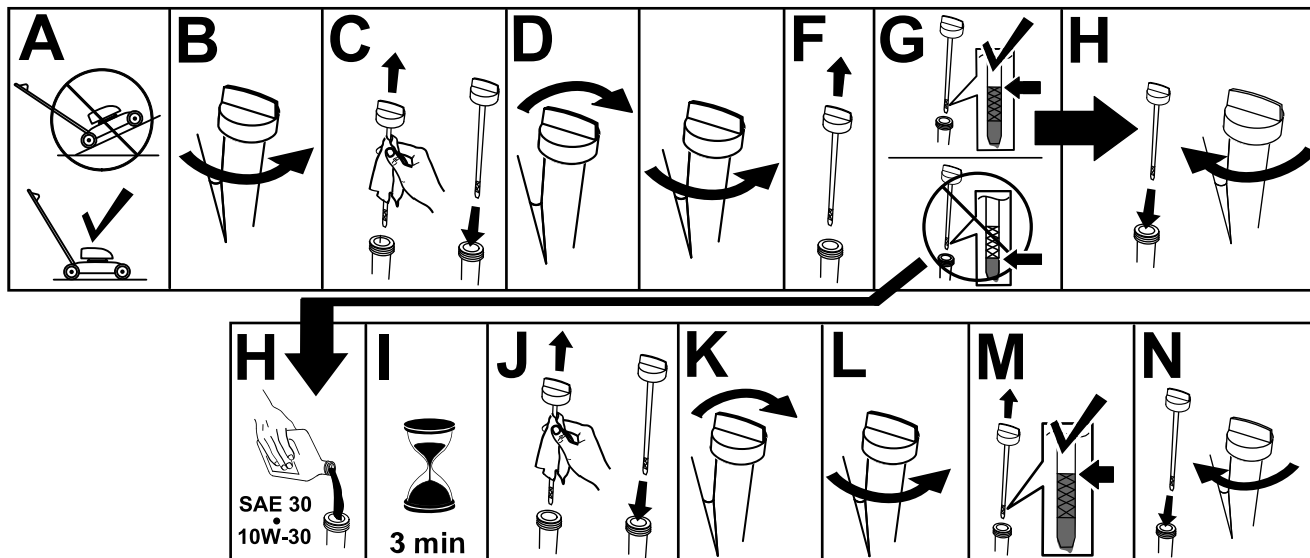
9. attēls

g230458

# Dzinēja eļļas līmeņa pārbaude

Servisa intervāls: Pirms katras lietošanas vai katru dienu

**Svarīgi:** Ja eļļas līmenis karterī ir pārāk zems vai pārāk augsts un jūs darbināt dzinēju, jūs varat sabojāt dzinēju.

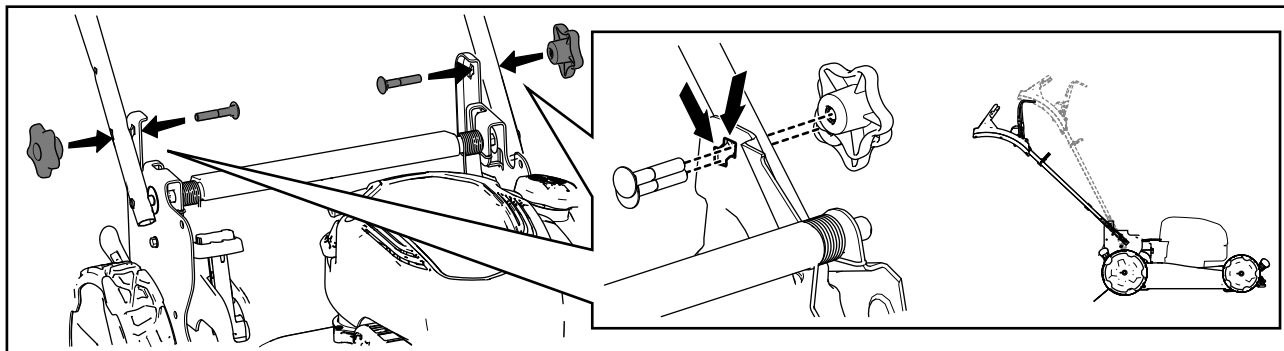


10. attēls

g231765

# Roktura augstuma regulēšana

Jūs varat pacelt vai nolaist rokturi vienā no 2 pozīcijām, kas jums ir ērtākas (11. attēls).



11. attēls

g334096

1. Noņemiet abas roktura pogas.
2. Pārvietojiet h andle uz d esired hei ghₜ pozīciju .
3. Nodrošiniet rokturis ar t he iepriekš sly noņemt d handl e pogas.

# Pļaušanas augstuma regulēšana

## ⚠ BĪSTAMI

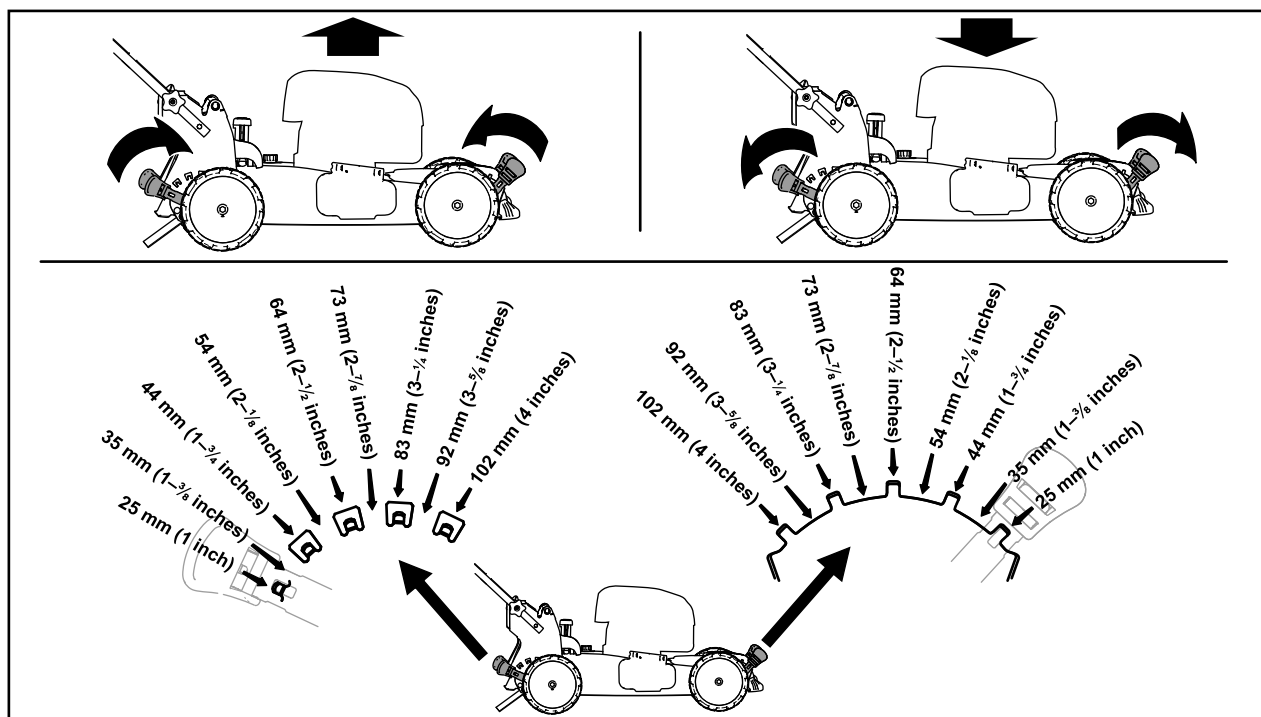
Pļaušanas augstuma sviru regulēšana var saskarties ar rokām ar kustīgu asmeni un izraisīt nopietnus savainojumus.

- Pirms pļaušanas augstuma regulēšanas izslēdziet dzinēju un pagaidiet, līdz apstājas visas kustīgās daļas.
- Pļaušanas augstuma regulēšanas laikā nelieciet pirkstus zem korpusa.

## ⚠ UZMANĪBU

Ja dzinējs ir darbojies, trokšņa slāpētājs būs karsts un var jūs apdedzināt. Turiet tālāk no karstā trokšņa slāpētāja.

Noregulējiet pļaušanas augstumu pēc vēlēšanās. Iestatiet visus riteņus vienā pļaušanas augstumā (12. attēls).



12. attēls

g254131

# Darbības laikā

## Darbības drošība

### Vispārējā drošība

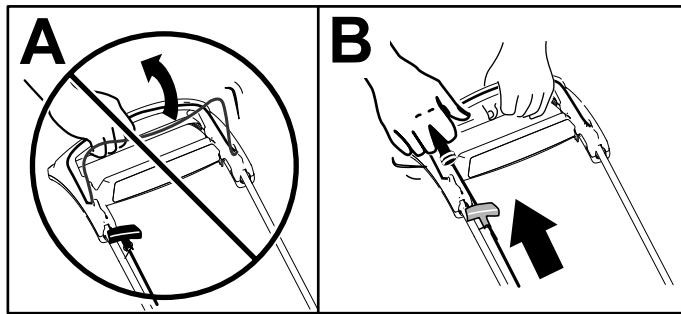
- Valkājiet piemērotu apģērbu, tostarp acu aizsargus; garas bikses; pamatīgi, neslīdoši apavi; un dzirdes aizsardzības līdzekļi. Sasieniet garus matus un nevalkājiet vaļīgu apģērbu vai vaļīgas rotaslietas.
- Lietojot mašīnu, izmantojiet visu savu uzmanību. Neiesaisties nevienā darbībā, kas novērš uzmanību; pretējā gadījumā var rasties savainojumi vai īpašuma bojājumi.
- Nedarbiniet iekārtu, ja esat slimis, noguris vai alkohola vai narkotiku reibumā.
- Asmens ir ass; saskaroties ar asmeni, var gūt nopietnus miesas bojājumus. Izslēdziet dzinēju, izņemiet aizdedzes atslēgu (ja ir aprīkojumā) un pagaidiet, līdz visas kustīgās daļas apstājas, pirms atstājat darba pozīciju.
- Neļaujiet blakus esošajiem cilvēkiem atrasties darbības zonā. Neļaujiet maziem bērniem atrasties darbības zonā un būt atbildīga pieaugušā, kurš nelieto iekārtu, uzmanīgā uzraudzībā. Apturiet mašīnu, ja kāds ieiet zonā.
- Pirms mašīnas pārvietošanas atpakaļgaitā vienmēr skatieties uz leju un aiz sevis.
- Darbiniet mašīnu tikai labas redzamības un atbilstošos laikapstākļos. Nedarbiniet iekārtu, ja pastāv zibens risks.
- Slapja zāle vai lapas var radīt nopietnus savainojumus, ja paslīdat un saskaraties ar asmeni. Izvairieties no pļaušanas mitros apstākļos.
- Esiet īpaši piesardzīgs, tuvojoties neredzamiem stūriem, krūmiem, kokiem vai citiem objektiem, kas var aizsegt skatu.
- Nevērsiet izplūdes materiālu pret kādu. Izvairieties no materiāla izkrišanas pret sienu vai šķēršļiem; materiāls var rikošēt pret jums. Apturiet asmeni(-es), šķērsojot grants virsmu.
- Skatieties, vai nav caurumu, rievu, izciļņu, akmeņu vai citu slēptu objektu. Nelīdzens reljefs var izraisīt līdzsvara vai pamatnes zaudēšanu.
- Ja iekārta atduras pret priekšmetu vai sāk vibrēt, nekavējoties izslēdziet dzinēju, izņemiet aizdedzes atslēgu (ja ir aprīkojumā), pagaidiet, līdz visas kustīgās daļas apstājas, un atvienojiet vadu no aizdedzes sveces, pirms pārbaudāt, vai iekārtai nav bojājumu. Pirms darbības atsākšanas veiciet visus nepieciešamos remontdarbus.

- Pirms atstāt darba vietu, izslēdziet dzinēju, izņemiet aizdedzes atslēgu (ja ir aprīkojumā) un pagaidiet, līdz visas kustīgās daļas apstājas.
- Ja dzinējs ir darbojies, tas būs karsts un var jūs nopietni apdedzināt. Turiet tālāk no karsta dzinēja.
- Darbiniet dzinēju tikai labi vēdināmās vietās. Izplūdes gāzes satur oglekļa monoksīdu, kas ir nāvējoša inde bez smaržas.
- Regulāri pārbaudiet zāles savācēja sastāvdaļas un iztukšošanas tekni, vai tās nav nolietojušās vai bojātas, un vajadzības gadījumā nomainiet tās ar oriģinālajām Toro detaļām.

### Drošība nogāzēs

- Pļaut pāri nogāzēm; nekad uz augšu un uz leju. Esiet īpaši piesardzīgi, mainot virzienu nogāzēs.
- Nepļaujiet pārāk stāvās nogāzēs. Slikts pamats var izraisīt slīdēšanu un kritienu.
- Pļaujiet piesardzīgi pie nogāzēm, grāvjiem vai uzbūrumiem.

## Dzinēja iedarbināšana



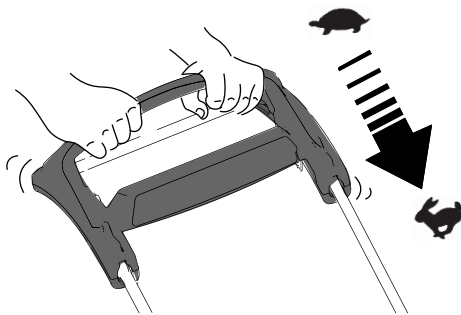
13. attēls

g352922

**Piezīme:** Ja iekārta neieslēdzas pēc vairākiem mēģinājumiem, sazinieties ar pilnvarotu servisa izplatītāju.

## Pašpiedziņas izmantošana

Lai darbinātu pašpiedziņas sistēmu, vienkārši ejiet, turot rokas uz augšējā roktura un elkoņus pie sāniem, un mašīna automātiski ies kopsolī ar jums (14. attēls).



14. attēls

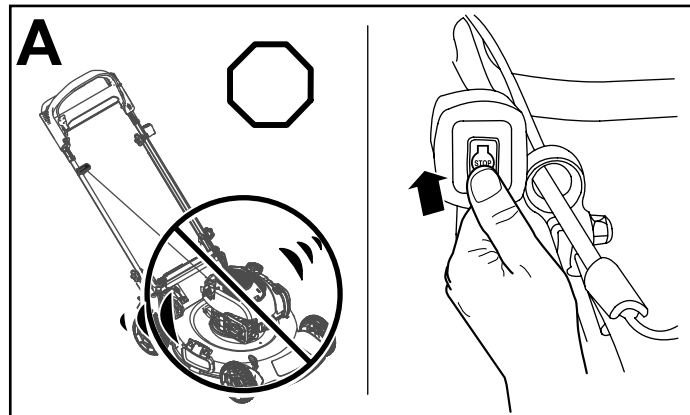
g334136

**Piezīme:** Ja mašīna pēc pašgājējas kustības nevar brīvi ripot atpakaļ, pārtrauciet staigāšanu, turiet rokas un ļaujiet mašīnai parīpoties pāris centimetrus (collas) uz priekšu, lai atslēgtu riteņu piedziņu. Varat arī mēģināt aizsniegties tieši zem augšējā roktura līdz metāla rokturim un pastumt mašīnu uz priekšu pāris centimetrus (collas). Ja iekārta joprojām viegli neripo atpakaļ, sazinieties ar pilnvarotu servisa izplatītāju.

## Dzinēja izslēgšana

**Servisa intervāls:** Pirms katras lietošanas vai katru dienu — pārļiecinieties ka asmens apstājas 3 sekunžu laikā pēc asmens vadības stieņa atlaišanas.

Lai izslēgtu dzinēju, nospiediet un turiet dzinēja izslēgšanas pogu (16. attēls), līdz dzinējs izslēdzas.



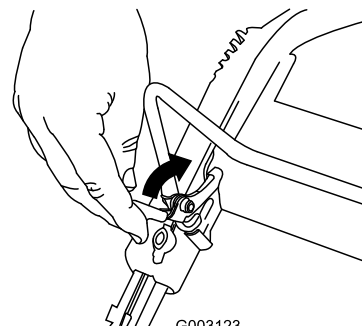
15. attēls

g236566

## Asmens iesaistīšana

Iedarbinot dzinēju, asmens negriežas. Lai pļautu, ir jāieslēdz asmens.

1. Pavelciet vadības sliedes fiksatoru atpakaļ (16. attēls).

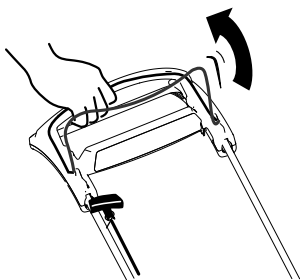


G003123

16. attēls

g003123

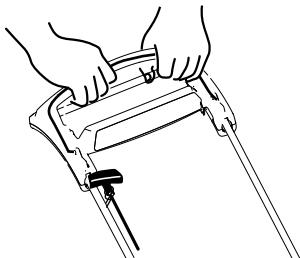
2. Pavelciet asmens vadības stieni pie roktura (17. attēls).



17. attēls

g352923

3. Turiet asmens vadības stieni pret rokturi (18. attēls).

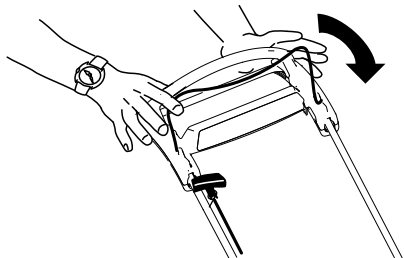


18. attēls

g352925

## Asmens atvienošana

Atlaidiet asmens vadības stieni (19. attēls).



19. attēls

g352926

**Svarīgi:** Atlaižot asmens vadības stieni, asmenim jāapstājas 3 sekunžu laikā. Ja tas neapstājas pareizi, nekavējoties pārtrauciet lietot iekārtu un sazinieties ar pilnvarotu servisa izplatītāju.

## Pārbaudot Lāpstiņa-bremzes-sajūgs Darbība

Pirms katras lietošanas pārbaudiet vadības stieni, lai pārlicinātos, ka lāpstiņas-bremzes-sajūga sistēma darbojas pareizi.

## Zāles maisa izmantošana

**Servisa intervāls:** Pirms katras lietošanas vai katru dienu

Jūs varat izmantot zāles maisu, lai veiktu papildu pārbaudi, lai pārbaudītu asmens-bremzes sajūgu.

1. Uzstādiet mašīnā tukšo zāles maisu.
2. Iedarbiniet dzinēju.
3. Ieslēgt asmeni.

**Piezīme:** Maisam jābūt piepūstam, norādot, ka asmens ir nofiksēts un griežas.

4. Atlaidiet asmens vadības stieni.

**Piezīme:** Ja maiss nekavējoties neizplūst, asmens joprojām griežas. Lāpstiņas-bremzes sajūgs var pasliktināties, un, ja to ignorē, tas var izraisīt nedrošu darbības stāvokli. Uzdodiet mašīnu pārbaudīt un apkopt pilnvarotam servisa izplatītājam.

5. Izslēdziet dzinēju un pagaidiet, līdz apstājas visas kustīgās daļas.

## Neizmantojot zāles maisu

1. Pārvietojiet iekārtu uz bruģētas virsmas, kas nav vējaina.
2. Iestatiet visus 4 riteņus uz 83 mm (3-1/4 collu) pļaušanas augstuma iestatījumu.
3. Paņemiet pusi avīzes loksnes un saburzījiet to pietiekami mazā bumbiņā, lai nokļūtu zem iekārtas korpusa (apmēram 76 mm vai 3 collas diametrā).
4. Novietojiet avīzes bumbu apmēram 13 cm (5 collas) iekārtas priekšā.
5. Iedarbiniet dzinēju.
6. Ieslēgt asmeni.
7. Atlaidiet asmens vadības stieni.
8. Nekavējoties pārspiediet mašīnu virs avīzes bumbiņas.
9. Izslēdziet dzinēju un pagaidiet, līdz apstājas visas kustīgās daļas.
10. Dodieties uz iekārtas priekšpusi un pārbaudiet avīzes bumbu.
 

**Piezīme:** Ja avīzes bumbiņa nepalika zem iekārtas, atkārtojiet darbības cauri 10.
11. Ja avīze tiek atšķetināta vai sasmalcināta, asmens nav pareizi apstājies, kas var izraisīt nedrošu darbības stāvokli. Saņemiet ar pilnvarotu servisa izplatītāju.

## Izgriezumu pārstrāde

Jūsu mašīna nāk no rūpnīcas un ir gatava pārstrādāt nopļauto zāli un lapas atpakaļ zālienā.

Ja zāles maiss atrodas uz mašīnas un maisa pēc pieprasījuma svira atrodas maisīšanas pozīcijā, pārvietojiet

sviru pārstrādes pozīcijā; atsaukties uz [Bag-on-Demand sviras darbība \(17. lpp.\)](#).

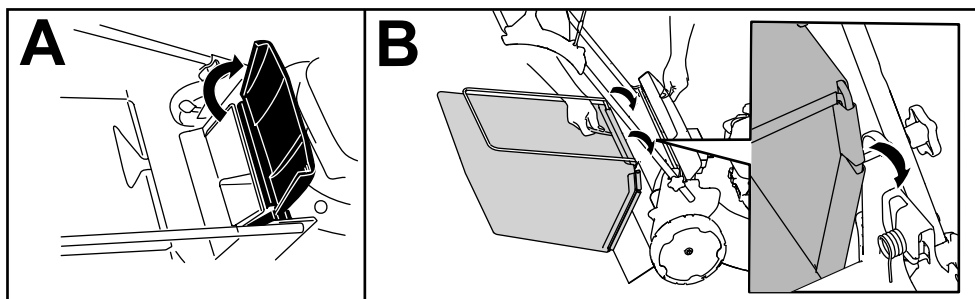
## Izgriezumu iepakošana maisos

Izmantojiet zāles maisu, ja vēlaties no zāliena savākt nopļauto zāli un lapas.

Ja maisa pēc pieprasījuma svira ir otrreizējās pārstrādes pozīcijā, pārvietojiet to iesaiņošanas pozīcijā; atsaukties uz [Bag-on-Demand sviras darbība \(17. lpp.\)](#).

## Zāles maisa uzstādīšana

1. Paceliet un turiet aizmugurējo deflektoru (A no [20. attēls](#)).
2. Uzstādiet zāles maisu, pārlicinoties, ka maisa tapas atrodas roktura kronšteina spraugās (B no [20. attēls](#)).
3. Nolaidiet aizmugurējo deflektoru.



20. attēls

g334207

## Zāles maisa noņemšana

Lai izņemtu maisiņu, veiciet darbības pretējā virzienā [Zāles maisa uzstādīšana \(16. lpp.\)](#).

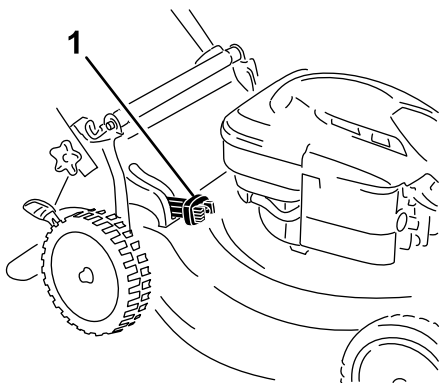


# Darbojas ar

## Bagas pēc pieprasījuma svira

Maisa pēc pieprasījuma funkcija ļauj savākt vai pārstrādāt nopļauto zāli un lapas, kamēr zāles maiss ir pievienots mašīnai.

- **Lai saliktu maisos nopļauto zāli un lapas,** nospiediet pogu uz somas pēc pieprasījuma sviras un virziet sviru uz priekšu, līdz sviras poga parādās (21. attēls).



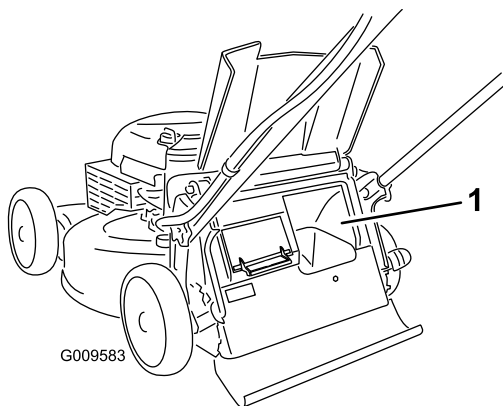
21. attēls

g334148

1. Bagas pēc pieprasījuma svira (iepakojšanas pozīcijā)

- **Lai pārstrādātu nopļauto zāli un lapas,** nospiediet pogu uz sviras un pārvietojiet sviru uz aizmuguri, līdz sviras poga parādās uz augšu.

**Svarīgi:** Lai darbotos pareizi, izslēdziet dzinēju, pagaidiet, līdz apstājas visas kustīgās daļas, un pēc tam noņemiet nopļautās zāles un grūzus no maisa pēc pieprasījuma durvīm un apkārtējās atveres (22. attēls), pirms pārvietojat somas pēc pieprasījuma sviru no 1 stāvokļa uz citu.



G009583

22. attēls

g009583

1. Notīriet šeit

# Darbības padomi

## Vispārīgi pļaušanas padomi

- Pārbaudiet zonu, kurā izmantosit mašīnu, un noņemiet visus priekšmetus, kurus mašīna varētu izmest.
- Izvairieties no trieciena ar asmeni pret cietiem priekšmetiem. Nekad apzināti nepļaujiet nevienu objektu.
- Ja iekārta atsitas pret kādu priekšmetu vai sāk vibrēt, nekavējoties izslēdziet dzinēju, pagaidiet, līdz apstājas visas kustīgās daļas, atvienojiet vadu no aizdedzes sveces un pārbaudiet, vai iekārtai nav bojājumu.
- Lai nodrošinātu vislabāko veiktspēju, pirms griešanas sezonas sākuma vai vajadzības gadījumā uzstādiet jaunu Toro asmeni.

## Zāles pļaušana

- Vienlaicīgi nogrieziet tikai apmēram trešdaļu zāles asmens. Nepļaujiet mazāk par 51 mm (2 collām), ja vien zāle nav reta vai ir vēls rudens, kad zāles augšana sāk palēnināties.
- Pļaujot zāli, kas ir garāka par 15 cm (6 collas), pļaujiet visaugstākajā pļaušanas augstumā un ejiet lēnāk; pēc tam pļaujiet vēlreiz ar zemāku iestatījumu, lai nodrošinātu vislabāko zāliena izskatu. Ja zāle ir pārāk gara, mašīna var aizsprostot un izraisīt motora apstāšanos.
- Slapjā zāle un lapas mēdz saspieties pagalmā, un tas var izraisīt mašīnas aizsērēšanu vai dzinēja apstāšanos. Izvairieties no pļaušanas mitros apstākļos.
- Esiet informēts par iespējamu ugunsbīstamību ļoti sausos apstākļos, ievērojiet visus vietējos ugunsgrēka brīdinājumus un sargājiet mašīnu no sausas zāles un lapu grūziem.
- Mainiet pļaušanas virzienu. Tas palīdz izkļaidēt nopļauto zālienu, lai nodrošinātu vienmērīgu mēslojumu.
- Ja pabeigtais zāliena izskats nav apmierinošs, izmēģiniet vienu vai vairākas no šīm darbībām:
  - Nomainiet asmeni vai uzasiniet to.
  - Pļaušanas laikā ejiet lēnāk.
  - Palieliniet mašīnas pļaušanas augstumu.
  - Pļaujiet zāli biežāk.
  - Pārklājiet pļaušanas vālus, nevis griežot pilnu vālu ar katru piegājienu.

## Lapu griešana

- Pēc zāliena nopļaušanas pārlicinieties, ka puse no zāliena ir redzama caur nopļauto lapu pārsegu. Jums var būt nepieciešams vairāk nekā vienu pāreju pāri lapām.

- Ja zālienā ir vairāk nekā 13 cm (5 collas) lapu, pļaujiet lielākā pļaušanas augstumā un pēc tam vēlreiz vēlamajā pļaušanas augstumā.
- Samaziniet pļaušanas ātrumu, ja iekārta nenogriež lapas pietiekami smalki.

## Pēc Operācijas

### Drošība pēc ekspluatācijas

#### Vispārējā drošība

- Vienmēr izslēdziet iekārtu, pagaidiet, līdz apstājas visas kustīgās daļas, un ļaujiet tai atdzist, pirms to regulējat, apkopjat, tīrāt vai novietojat glabāšanā.
- Notīriet no mašīnas zāli un gružus, lai novērstu ugunsgrēkus. Notīriet eļļas vai degvielas noplūdes.
- Nekad neuzglabājat mašīnu vai degvielas tvertni vietā, kur ir atklāta liesma, dzirkstele vai gaismas signāls, piemēram, uz ūdens sildītāja vai uz citām ierīcēm.

#### Pārvadāšanas drošība

- Esiet uzmanīgi, iekraujot vai izkraujot mašīnu.
- Nodrošiniet mašīnu pret ripošanu.

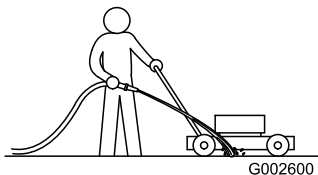
## Tīrīšana zem Mašīna

**Servisa intervāls:** Pēc katras lietošanas reizes

Lai iegūtu labākos rezultātus, notīriet zem mašīnas neilgi pēc pļaušanas pabeigšanas.

1. Nolaidiet mašīnu līdz zemākajam pļaušanas augstuma iestatījumam.
2. Pārvietojiet iekārtu uz līdzenas virsmas.
3. Kad dzinējs darbojas un asmeni ir ieslēgti, izsmidziniet ūdens strūklu priekšā **pa labi**, aizmugurējais ritenis (23. attēls).

**Piezīme:** Ūdens iešļakstīsies asmens ceļā, notīrot atgriezumus.



23. attēls

g002600

4. Kad vairs nerodas atgriezumai, apturiet ūdeni un pārvietojiet iekārtu uz sausu vietu.
5. Iedarbiniet dzinēju un palaidiet to dažas minūtes, lai izžāvētu iekārtas apakšpusi un novērstu tās rūsēšanu.
6. Izslēdziet dzinēju, noņemiet elektriskās palaišanas pogu (ja ir aprīkojumā) un ļaujiet mašīnai atdzist, pirms novietojat to slēgtā vietā.

# Roktura salocīšana

## **⚠ BRĪDINĀJUMS**

Nepareiza roktura atlocīšana vai atlocīšana var sabojāt kabeļus, radot nedrošus darbības apstākļus.

- Nebojājiēt kabeļus, salokot vai atlokot rokturi.
- Ja kabelis ir bojāts, sazinieties ar pilnvarotu servisa izplatītāju.

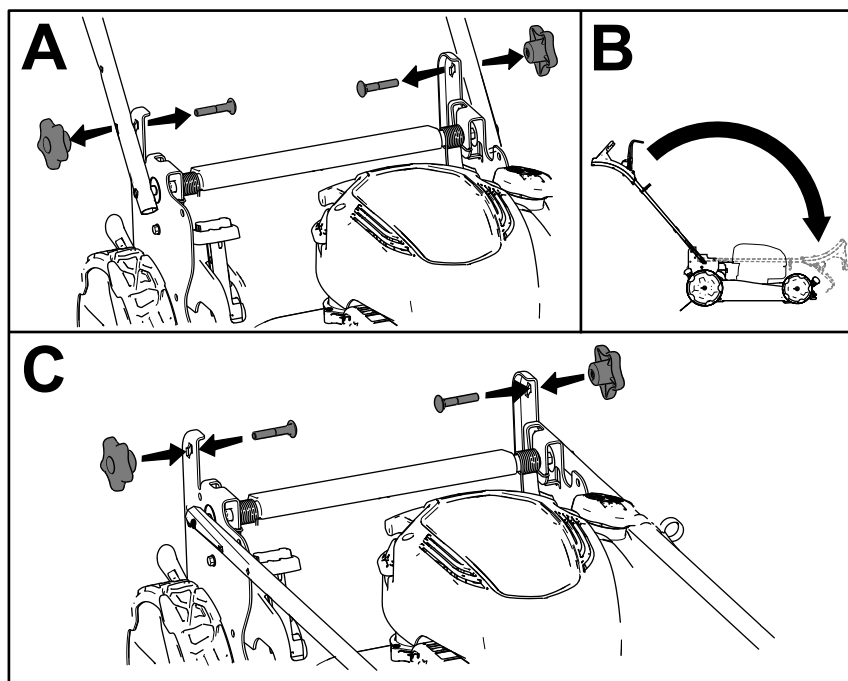
1. Noņemiet un saglabājiēt 2 roktura pogas un 2 ratiņu skrūves no roktura kronšteinjiem (A no [24. attēls](#)).

**Svarīgs:** Saliecot rokturi, novietojiet kabeļus līdz roktura pogu ārpusei.

2. Nolokiet rokturi, pagriežot to uz priekšu (B no [24. attēls](#)).

3. Brīvi uzstādiēt roktura pogas un ratiņu skrūves uz roktura kronšteinjiem (C no [24. attēls](#)).

4. Lai atlocītu rokturi, skat [1 Roktura salikšana un atlocīšana \(5. lpp.\)](#).



24. attēls

g334460

# Apkope

## Ieteicamais(-ie) apkopes grafiks(-i)

Apkopes serviss Intervāls	Apkopes procedūra
Pirms katras lietošanas vai katru dienu	<ul style="list-style-type: none"><li>• Pārbaudiet dzinēja eļļas līmeni un pēc vajadzības pievienojiet eļļu.</li><li>• Pārliedzinieties, ka asmens apstājas 3 sekunžu laikā pēc asmens vadības stieņa atlaišanas.</li><li>• Pārbaudiet lāpstīņas-bremzes-sajūga darbību.</li></ul>
Pēc katras lietošanas reizes	<ul style="list-style-type: none"><li>• Notīriet nopļauto zāli un netīrumus no mašīnas apakšas.</li></ul>
Ik pēc 25 stundām	<ul style="list-style-type: none"><li>• Gaisa filtra apkope; apkopiet to biežāk putekļainos darba apstākļos.</li><li>• Notīriet lāpstīņas-bremzes-sajūga vairogu.</li></ul>
Ik gadu	<ul style="list-style-type: none"><li>• Nomainīt gaisa filtru; putekļainos darbības apstākļos nomainiet to biežāk.</li><li>• Nomainiet motoreļļu (ja vēlaties).</li><li>• Nomainiet asmeni vai lieciet to uzasināt (biežāk, ja mala ātri notruļinās).</li><li>• Notīriet dzinēju, notīrot netīrumus un gružus no tā augšpuses un sāniem; putekļainos darbības apstākļos tīriet to biežāk.</li></ul>
Katru gadu vai pirms uzglabāšanas	<ul style="list-style-type: none"><li>• Iztukšojiet degvielas tvertni pirms remonta saskaņā ar norādījumiem un pirms ikgadējās uzglabāšanas.</li></ul>

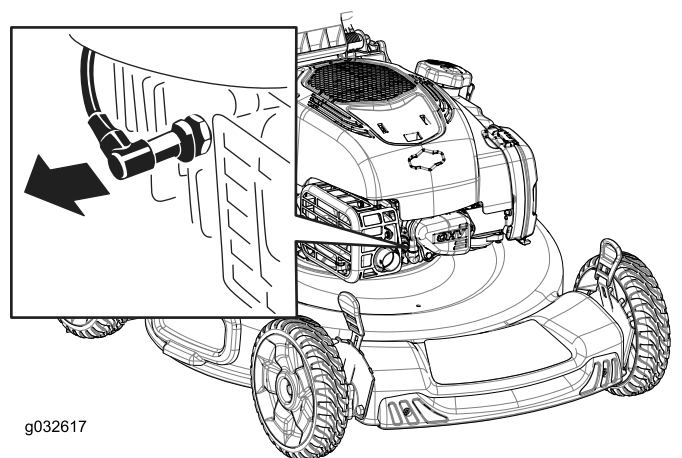
**Svarīgs:** Skatiet sava dzinēja īpašnieka rokasgrāmatu, lai uzzinātu par papildu apkopes procedūrām.

## Apkopes drošība

- Vienmēr izslēdziet iekārtu, pagaidiet, līdz apstājas visas kustīgās daļas, un ļaujiet tai atdzist, pirms to regulējat, apkopjat, tīrāt vai novietojat glabāšanā.
- Pirms jebkādu apkopes procedūru veikšanas atvienojiet aizdedzes sveces vadu no aizdedzes sveces.
- Apkopojot mašīnu, valkājiet cimdus un acu aizsargus.
- Asmens ir ass; saskaroties ar asmeni, var gūt nopietnus miesas bojājumus. Apkopojot asmeni, valkājiet cimdus. Nelabojiet vai nomainiet asmeni(-us).
- Nekad nepārkāpiet drošības ierīces. Regulāri pārbaudiet to pareizu darbību.
- Mašīnas apgāšanās var izraisīt degvielas noplūdi. Degviela ir uzliesmojoša un sprādzienbīstama, un tā var izraisīt miesas bojājumus. Iedarbiniet dzinēju sausu vai noņemiet degvielu ar rokas sūkni; nekad neizsūknējiet degvielu.
- Lai nodrošinātu optimālu iekārtas veiktspēju, izmantojiet tikai oriģinālās Toro rezerves daļas un piederumus. Citu ražotāju izgatavotas rezerves daļas un piederumi var būt bīstami, un šāda lietošana var anulēt izstrādājuma garantiju.

## Sagatavošanās apkopei

1. Izslēdziet dzinēju un pagaidiet, līdz apstājas visas kustīgās daļas.
2. Atvienojiet aizdedzes sveces vadu no aizdedzes sveces (25. attēls).



25. attēls

1. Aizdedzes sveces vads

3. Pēc apkopes procedūras(-u) veikšanas pievienojiet aizdedzes sveces vadu aizdedzes svecei.

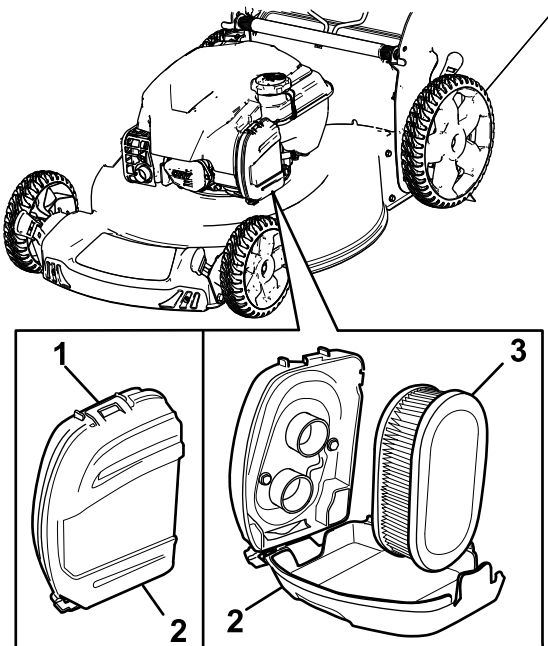
**Svarīgs:** Pirms mašīnas apgāšanās, lai nomainītu eļļu vai nomainītu asmeni, ļaujiet degvielas tvertnei iztukšot parastas lietošanas laikā. Ja mašīna ir jāapgāž, pirms beigusies degviela, izmantojiet rokas degvielas sūkni, lai noņemtu degvielu. Vienmēr apgāziet iekārtu uz sāniem ar mērstieni uz leju.

# Gaisa filtra apkope

Servisa intervāls: Ik pēc 25 stundām

Ik gadu

1. Noņemiet gaisa filtra vāka augšdaļu (26. attēls).



26. attēls

g334162

1. Klips
2. Gaisa filtra vāks
3. Gaisa filtrs

2. Noņemiet gaisa filtru (26. attēls).

3. Pārbaudiet gaisa filtru.

**Piezīme:** Ja gaisa filtrs ir pārāk netīrs, nomainiet to ar jaunu filtru. Pretējā gadījumā viegli piesitiet gaisa filtram pa cietu virsmu, lai atbrīvotu gružus.

4. Uzstādiet gaisa filtru.
5. Izmantojiet klipsi, lai uzstādītu gaisa filtra vāku.

# Motoreļļas maiņa

Servisa intervāls: Ik gadu

Motoreļļas maiņa nav nepieciešama, taču, ja vēlaties nomainīt eļļu, izmantojiet tālāk norādīto procedūru.

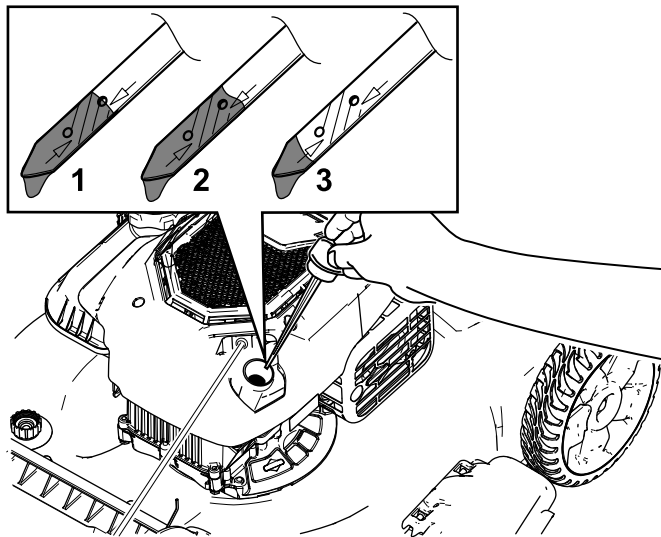
**Piezīme:** Pirms eļļas maiņas iedarbiniet dzinēju dažas minūtes, lai tas uzsildītu. Silta eļļa plūst labāk un pārvadā vairāk piesārņotāju.

## Motoreļļas specifikācijas

Motoreļļas tilpums	0,44 l (15 fl unces)*
Eļļas viskozitāte	SAE 30 vai SAE 10W-30 mazgāšanas eļļa
API servīdusclasi izdomājums	SJ vai augstāks

\* Pēc eļļas iztukšošanas karterī ir atlikušas eļļas. Nelejiet karterī visu eļļas tilpumu. Piepildiet karteri ar eļļu, kā norādīts turpmākajās darbībās.

1. Pārvietojiet iekārtu uz līdzenas virsmas.
2. Skatiet Sagatavošanās apkopei (20. lpp.).
3. Izņemiet mērstieni, pagriežot vāciņu pretēji pulksteņrādītāja virzienam un izvelkot to (27. attēls).

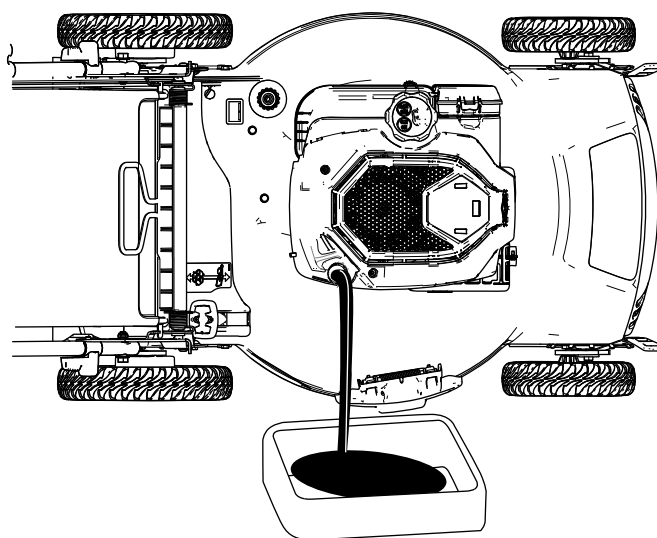


27. attēls

g201460

1. Pilns
2. Augsts
3. Zems

4. Apgāziet iekārtu uz sāniem (lai gaisa filtrs būtu uz augšu), lai iztukšotu izlietoto eļļu no eļļas iepildīšanas caurules (28. attēls).



28. attēls

g186039

5. Pēc izlietotās eļļas iztukšošanas novietojiet mašīnu atpakaļ darba stāvoklī.

6. Eļļas iepildīšanas caurulē uzmanīgi ielejiet apmēram 3/4 no dzinēja tilpuma eļļas.
7. Pagaidiet 3 minūtes, lai eļļa nosēstos dzinējā.
8. Noslaukiet mērstieni ar tīru drānu.
9. Ievietojiet mērstieni eļļas iepildīšanas caurulē, ieskrūvējiet to un pēc tam izņemiet mērstieni.
10. Izlasiet eļļas līmeni uz mērstieņa (27. attēls).
  - Ja eļļas līmenis uz mērstieņa ir pārāk zems, uzmanīgi ielejiet nelielu daudzumu eļļas eļļas iepildīšanas caurulē, pagaidiet 3 minūtes un atkārtojiet darbības. 8cauri10 līdz eļļas līmenis uz mērstieņa ir pareizs.
  - Ja eļļas līmenis uz mērstieņa ir pārāk augsts, izlejiet lieko eļļu, līdz eļļas līmenis uz mērstieņa ir pareizs.

**Svarīgs:** Ja eļļas līmenis dzinējā ir pārāk zems vai pārāk augsts un jūs darbināt dzinēju, jūs varat sabojāt dzinēju.

11. Droši ievietojiet mērstieni eļļas iepildīšanas caurulē.
12. Pareizi pārstrādājiet izlietoto eļļu.

## Asmens nomaiņa

**Servisa intervāls:** Katru gadu — nomainiet asmeni vai ir tas ir uzasināts (biežāk, ja mala ātri notrulinās).

**Svarīgi: lai pareizi uzstādītu asmeni, jums būs nepieciešama griezes momenta atslēga. Ja jums nav griezes momenta atslēgas vai jums ir neērti veikt šo procedūru, sazinieties ar pilnvarotu servisa izplatītāju.**

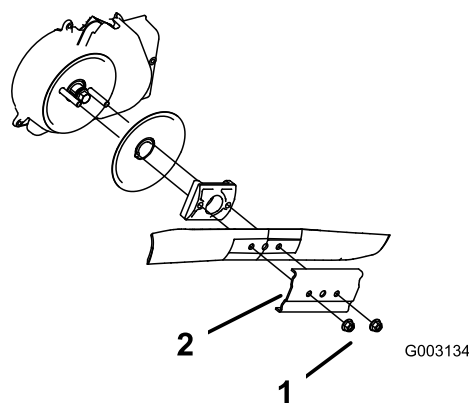
Pārbaudiet asmeni ikreiz, kad beidzas degviela. Ja asmens ir bojāts vai saplaisājis, nekavējoties nomainiet to. Ja asmens mala ir nespodra vai iegriezusies, uzasiniet un līdzsvarojiet to vai nomainiet to.

### ⚠ BRĪDINĀJUMS

**Asmens ir ass; saskaroties ar asmeni, var gūt nopietnus miesas bojājumus.**

**Apkopojot asmeni, valkājiet cimdus.**

1. Atvienojiet aizdedzes sveces vadu no aizdedzes sveces; atsaukties uz [Sagatavošanās apkopei \(20. lpp.\)](#).
2. Apgāziet iekārtu uz sāniem ar gaisa filtru uz augšu.
3. Noņemiet 2 asmeņu uzgriežņus un stingrību (29. attēls).



29. attēls

- |                     |  |
|---------------------|--|
| 1. Asmeņu uzgriežņi | 4. Asmens draiveris                    |
| 2. Stingrinātājs    | 5. Anti-scalp disks                    |
| 3. Asmens           | 6. Asmens apturēšanas sistēmas vairogs |

4. Noņemiet asmeni (29. attēls).
5. Uzstādiet jauno asmeni (29. attēls).
6. Uzstādiet iepriekš noņemto stiprinājumu.
7. Uzstādiet asmeņu uzgriežņus un pievelciet tos līdz 20 līdz 37 N·m (15 līdz 27 ft·lb).

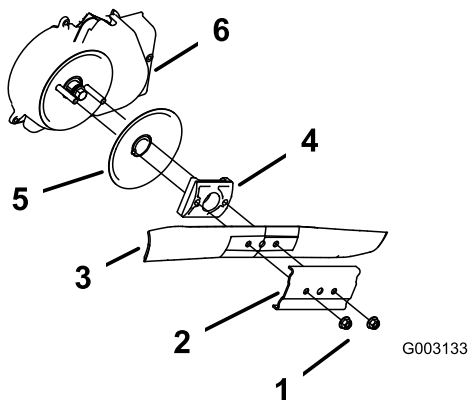
# Tīrīšana

## Asmens-bremzes-sajūga vairogs

**Servisa intervāls:** Ik pēc 25 stundām

Katru gadu notīriet asmens-bremzes-sajūga vairogu, lai novērstu asmens apstāšanos pļaušanas laikā.

1. Atvienojiet aizdedzes sveces vadu no aizdedzes sveces; atsaukties uz **Sagatavošanās apkopei (20. lpp.)**.
2. Apgāziet iekārtu uz sāniem ar mērstieni uz leju.
3. Noņemiet 2 asmeņu uzgriežņus un stingrību ( **30. attēls**).



**30. attēls**

- |                     |                                     |
|---------------------|-------------------------------------|
| 1. Asmeņu uzgriežņi | 4. Asmens draiveris                 |
| 2. Stingrinātājs    | 5. Disks                            |
| 3. Asmens           | 6. Lāpstīņas-bremzes-sajūga vairogs |

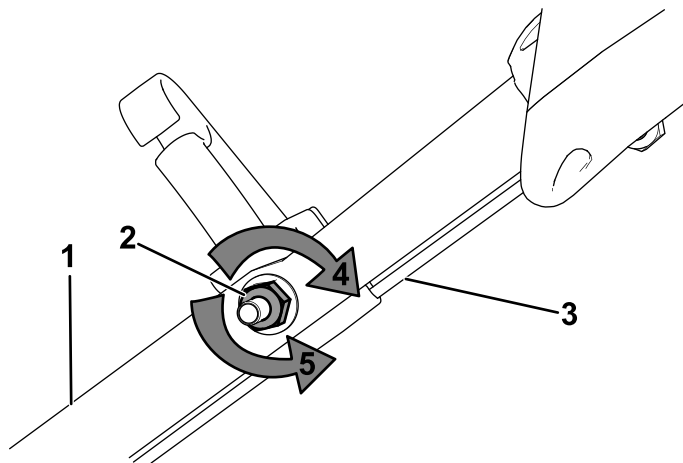
4. Noņemiet asmeni (**30. attēls**).
5. Noņemiet asmens draiveri un disku (**30. attēls**).
6. Noņemiet lāpstīņas-bremzes-sajūga vairogu (**30. attēls**).
7. Notīriet vai izpūtiet gružus no vairoga iekšpuses un ap visām daļām.
8. Uzstādiet lāpstīņas-bremzes-sajūga vairogu, ko iepriekš noņēmāt.
9. Instalējiet asmens draiveri un disku, ko iepriekš noņēmāt.
10. Uzstādiet asmeni un stiprinājumu, ko iepriekš noņēmāt (**30. attēls**).
11. Uzstādiet asmeņu uzgriežņus un pievelciet tos līdz 20 līdz 37 N·m (15 līdz 27 ft·lb).

# Pašpiedziņas regulēšana

## Tikai modeļiem ar pašpiedziņu

Ikreiz, kad uzstādāt jaunu pašpiedziņas kabeli vai ja pašpiedziņas piedziņa nav noregulēta, noregulējiet pašpiedziņas piedziņu.

1. Pagrieziet regulēšanas uzgriezni pretēji pulksteņrādītāja virzienam, lai atbrīvotu kabeļa regulētāju (**31. attēls**).



**31. attēls**

- |                             |   |
|-----------------------------|---|
| 1. Rokturis (kreisajā pusē) | 4. Pagrieziet uzgriezni pulksteņrādītāja virzienā, lai pievilktu regulējumu.      |
| 2. Regulēšanas uzgrieznis   | 5. Pagrieziet uzgriezni pretēji pulksteņrādītāja virzienam atslaidiet regulējumu. |
| 3. Pašpiedziņas kabelis     |   |

2. Noregulējiet kabeļa spriegojumu (**31. attēls**), velkot to atpakaļ vai stumjot uz priekšu un turot šo pozīciju.

**Piezīme:** Pabīdiet kabeli virzienā uz dzinēju, lai palielinātu vilci; velciet kabeli prom no dzinēja, lai samazinātu vilci.

3. Pagrieziet regulēšanas uzgriezni pulksteņrādītāja virzienā, lai pievilktu kabeļa regulējumu.

**Piezīme:** Stingri pievelciet uzgriezni ar ligzdu vai uzgriežņu atslēgu.

## Uzglabāšana

Glabājiet mašīnu vēsā, tīrā, sausā vietā.

### Uzglabāšanas drošība

Vienmēr izslēdziet iekārtu, pagaidiet, līdz apstājas visas kustīgās daļas, un ļaujiet tai atdzist, pirms to regulējat, apkopjat, tīrāt vai novietojat glabāšanā.

## Iekārtas sagatavošana uzglabāšanai

1. Gada pēdējā degvielas uzpildes reizē pievienojiet degvielai degvielas stabilizatoru (piemēram, Toro Premium Fuel Treatment), kā norādīts uz etiķetes.
2. Pareizi atbrīvojieties no neizmantotās degvielas. Pārstrādājiet to saskaņā ar vietējiem noteikumiem vai izmantojiet to savā automašīnā.  
  
**Svarīgs:** *Necā degviela degvielas tvertnē ir galvenais iemesls grūtai iedarbināšanai. Neuzglabājiet degvielu bez degvielas stabilizatora ilgāk par 30 dienām un neuzglabājiet stabilizēto degvielu ilgāk par degvielas stabilizatora ražotāja ieteikto laiku.*
3. Darbiniet mašīnu, līdz dzinējs izslēdzas, lai beigtos degviela.
4. Iedarbiniet dzinēju vēlreiz un ļaujiet tam darboties, līdz tas izslēdzas. Kad dzinēju vairs nevar iedarbināt, tas ir pietiekami sauss.
5. Atvienojiet vadu no aizdedzes sveces un pievienojiet vadu pie stiprinājuma statņa (ja ir aprīkojumā) un noņemiet elektriskās palaišanas pogu (ja ir).
6. Izņemiet aizdedzes sveci, pievienojiet 30 ml (1 fl unce) motoreļļas caur aizdedzes sveces atveri un vairākas reizes lēnām pavelciet atsietena startera trosi, lai eļļa sadalītos pa visu cilindru un novērstu cilindra koroziju ārpus sezonas. .
7. Brīvi uzstādiet aizdedzes sveci.
8. Pivelciet visus uzgriežņus, skrūves un skrūves.

## Iekārtas noņemšana no krātuves

1. Pārbaudiet un pivelciet visus stiprinājumus.
2. Izņemiet aizdedzes sveci un ātri pagrieziet dzinēju, velkot atsietena palaišanas rokturi, lai izpūstu lieko eļļu no cilindra.
3. Uzstādiet aizdedzes sveci un pivelciet to ar griezes momenta atslēgu līdz 20 N·m (15 ft-lb).
4. Veikt visas apkopes procedūras; atsaukties uz [Apkope \(20. lpp.\)](#).
5. Pārbaudiet dzinēja eļļas līmeni; atsaukties uz [Dzinēja eļļas līmeņa pārbaude \(11. lpp.\)](#).
6. Piepildiet degvielas tvertni ar svaigu degvielu; atsaukties uz [Degvielas tvertnes uzpildīšana \(10. lpp.\)](#).
7. Pievienojiet vadu aizdedzes svecei.



**Piezīmes:**

**Piezīmes:**

## **Toro izmanto jūsu personisko informāciju**

Uzņēmums Toro ("Toro") respektē jūsu privātumu. Kad jūs iegādājaties mūsu produktus, mēs varam ievākt noteiktu personisko informāciju par jums vai nu tieši no jums, vai ar jūsu vietējā Toro uzņēmuma vai izplatītāja starpniecību. Toro izmanto šo informāciju, lai izpildītu līgumsaistības, piemēram, lai reģistrētu jūsu garantiju, apstrādātu jūsu garantijas prasību vai sazinātos ar jums produkta atsaukšanas gadījumā, kā arī likumīgiem uzņēmējdarbības mērķiem, piemēram, lai novērtētu klientu apmierinātību, uzlabotu mūsu produktus vai nodrošinātu sniedzot informāciju par produktu, kas varētu interesēt. Uzņēmums Toro var kopīgot jūsu informāciju ar mūsu meitasuzņēmumiem, saistītajiem uzņēmumiem, izplatītājiem vai citiem biznesa partneriem saistībā ar šīm darbībām. Mēs varam arī izpaust personas informāciju, ja to pieprasa likums vai saistībā ar uzņēmuma pārdošanu, pirkšanu vai apvienošanu.

## **Jūsu Personiskās informācijas saglabāšana**

Toro glabās jūsu personisko informāciju tik ilgi, cik tā ir svarīga iepriekšminētajiem mērķiem un saskaņā ar juridiskajām prasībām. Lai iegūtu papildinformāciju par piemērojamiem glabāšanas periodiem, lūdzu, sazinieties ar [legal@toro.com](mailto:legal@toro.com).

## **Toro apņemšanās nodrošināt drošību**

Jūsu personas informācija var tikt apstrādāta ASV vai citā valstī, kurā var būt mazāk stingri datu aizsardzības likumi nekā jūsu dzīvesvietas valstī. Ikreiz, kad mēs pārsūtīsim jūsu informāciju ārpus jūsu dzīvesvietas valsts, mēs veiksīm likumā noteiktās darbības, lai nodrošinātu, ka ir ieviesti atbilstoši aizsardzības pasākumi, lai aizsargātu jūsu informāciju un nodrošinātu, ka tā tiek apstrādāta droši.

## **Piekļuve un labošana**

Jums var būt tiesības labot vai pārskatīt savus personas datus vai iebilst pret savu datu apstrādi vai ierobežot to. Lai to izdarītu, lūdzu, sazinieties ar mums pa e-pastu [legal@toro.com](mailto:legal@toro.com). Ja jums ir bažas par to, kā Toro ir rīkojies ar jūsu informāciju, mēs aicinām jūs par to vērsties tieši pie mums. Lūdzu, ņemiet vērā, ka Eiropas iedzīvotājiem ir tiesības iesniegt sūdzību jūsu datu aizsardzības iestādei.



**Count on it.**