

B&W PI7 S2

音質、價位都是金字塔頂端的選擇

文／蘇雍翔

PI7 S2是B&W旗下高階的真無線耳機PI7的後繼產品，也是市面上最受矚目的精品機種。PI7 S2延續前代的圈鐵混合單體設計，能創造出開闊的音樂頻寬與豐富的細節。並且針對用家們的意見反饋，將耳機做得更輕盈，也在續航力與傳輸距離上大幅進化，作為一款音質與功能都頂尖的真無線耳機，PI7 S2絕對是金字塔頂端的一時之選。

來自英國的喇叭品牌B&W這幾年，在國內名聲大噪，除了傳統喇叭產品在Hi-End音響圈收到更高的關注，也憑藉著許多新潮的無線音響產品，成功吸引更多新進玩家注意到它們的音質實力。在眾多無線產品中PI7最受年輕朋友青睞，它是B&W旗下第一款旗艦真無線耳機，也是市面上精品真無線的代表作品。

耳機更輕盈，續航更出色

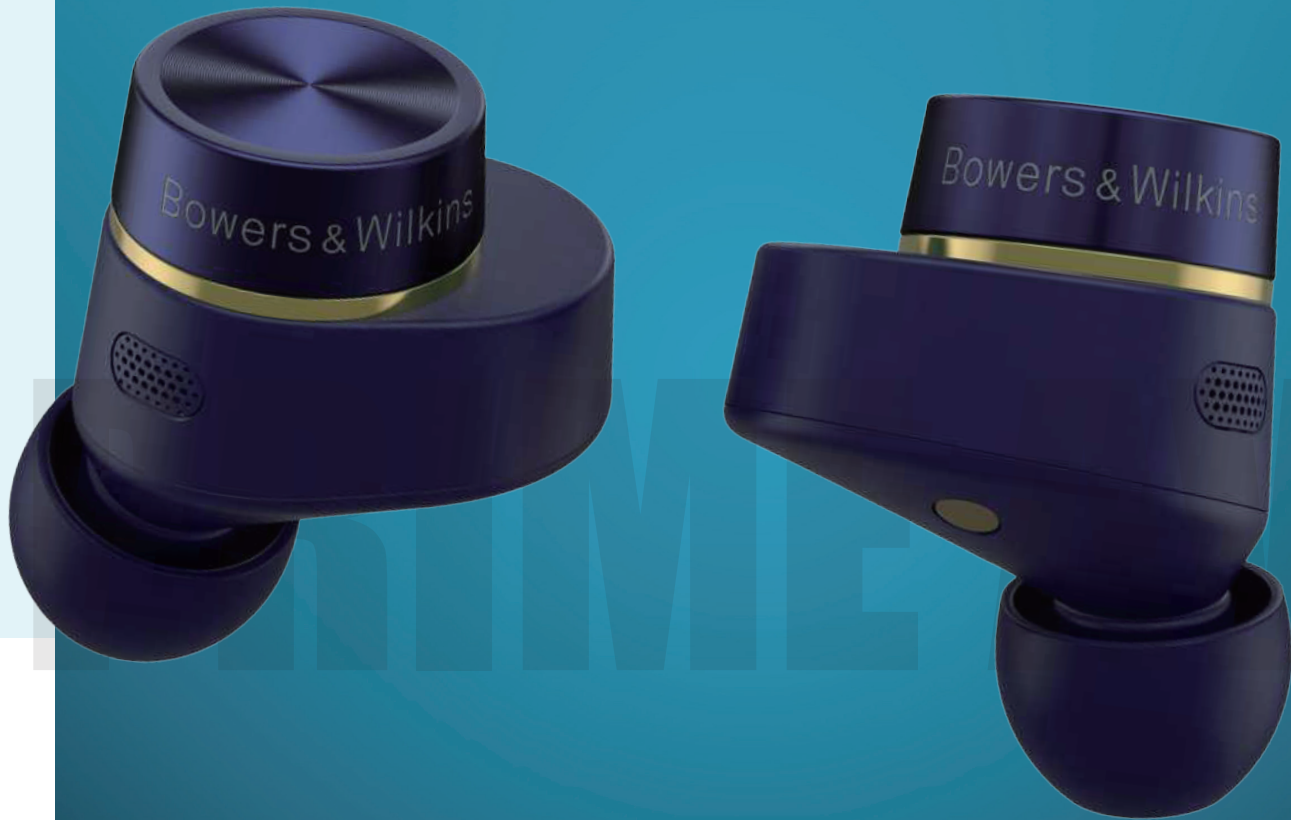
在一代PI7大受玩家好評之後，近期原廠也針對玩家們的意見反饋，對其性能進行升級，推出全新的PI7 S2。這款PI7 S2基本上承襲一代耳機相同的耳機外觀，橢圓

形的機身設計得很小巧，符合人體工學，可以完美與耳朵貼合，且單耳的重量由上代的7.3克減為6.5克，戴起來更沒有負擔。造型上提供黑、白、藍三種配色，機殼本體採用消光塗裝，藍色的版本還搭配香檳金的裝飾環點綴，看上去特別精緻，很有B&W招牌的奢華感。

為了強化天線的收訊能力，此代將圓形頂蓋的金屬部件改為塑料材質，據說能將有效無線傳輸範圍增加至25公尺左右。續航力的部分由前代的4小時提升至5小時，而充電盒的電池壽命則維持不變，可額外提供16小時，也支援快速充電功能，只需充15分鐘就可使用約2小時。

電盒具備「藍牙發射器」功能

PI7 S2的造型精緻，重量卻意外的輕盈，單耳只有7公克，久戴也不會有壓力。充電盒的部分同樣設計得很小巧，能讓用家輕鬆收納在口袋中另外，也具備無線充電功能，可搭配一般充電板使用。電池盒底部有一個USB Type-C端子，並附上3.5mm轉USB-C和USB-C轉USB-C兩種線材，除了作為充電之用，PI7 S2也延續了前代特殊功能，能以充電盒作為「藍牙發射器」，透過原廠線材可以連接其它「無」藍牙功能的設備（例如電腦、遊戲機），將它們的類比或數位音訊無線轉發給PI7 S2進



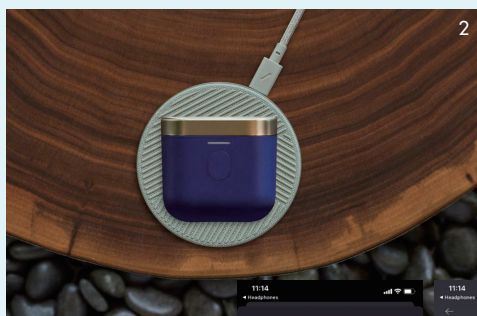
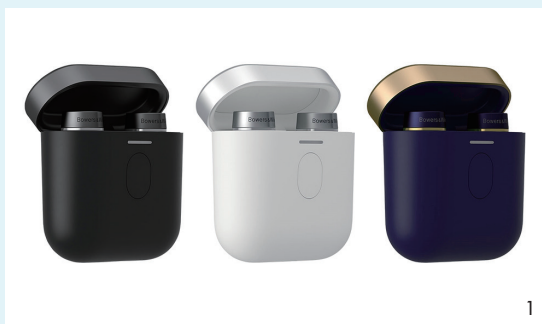
個性傾向評量

	5	4	3	2	1	0	1	2	3	4	5	
外觀作工	●	●	●	●	●	●	●	●	●	●	●	精緻傾向
音質特性	●	●	●	●	●	●	●	●	●	●	●	剛性傾向
高頻特性	●	●	●	●	●	●	●	●	●	●	●	明亮傾向
中頻特性	●	●	●	●	●	●	●	●	●	●	●	飽滿傾向
低頻特性	●	●	●	●	●	●	●	●	●	●	●	豐滿傾向
衝擊力	●	●	●	●	●	●	●	●	●	●	●	強勁傾向

原廠公布規格

●產品形式：真無線降噪耳機 ●單體：9.2mm動圈單體×1（中低音）、電樞單體×1（高音） ●無線連接：藍牙5.0（aptX Adaptive、aptX HD、aptX LL、aptX、AAC、SBC） ●頻率響應：10Hz-20kHz ●防水防塵係數：IP54 ●續航力：5小時續航時間（ANC關閉），充電盒額外提供16小時續航時間 ●尺寸（充電盒）：61x28x56mm ●重量：7公克（單耳）、61公克（充電盒） ●參考售價：12,490元

POINT



- 1 PI7 S2黑、白、藍三種配色，橢圓形的機身本體為消光塗裝，搭配香檳金的裝飾環點綴，看上去很有B&W招牌的奢華感。
- 2 PI7 S2充電盒的配色相當高級，可以無線充電，也具備藍牙訊號發射之功能，若訊源本身無藍牙，可有線連接此充電盒後再無線與PI7 S2對頻使用。
- 3 本機搭配B&W app使用，有許多耳機的功能，包括降噪之開關、外界聲音通透度之程度、甚至還能播放模擬大自然的環境音效等等。



行播放，也就是說，只要接頭能對應，任何設備都可以無線化。

本機的無線對頻採用藍牙5.0版本，除了支援aptX HD之外，也支援aptX Adaptive規格，這是高通的先進編碼技術，能依聆聽環境的傳輸品質自動調節，除了能確保不斷訊的連線品質，最高可傳輸24bit/96kHz的Hi-Res音訊檔案，充分對應Tidal、Qobuz等無損串流音樂。

圈鐵混合單體設計

PI7 S2也是少數真無線耳機採用「圈鐵混合」單體設計（Dual Hybrid Drive Units）的機種，內部配置了一只9.2mm動圈負責低頻，再搭配一只動鐵單體負責中高頻，而且具備獨立驅動模組與DSP電子分頻線路，比起一般真無線單動圈單體的設計，讓耳機擁有更優秀的頻寬。

同時單邊耳機內就搭載了三組收音麥克風，表示PI7 S2不僅有主動

式降噪功能，還有「環境音穿透」模式（Ambient PassThrough），能透過原廠app設定環境音的拾取，讓你聽音樂的同時也可以輕鬆接收外界的聲音訊息，增加您戶外使用的安全性。再者耳機也支援IP54的防塵、防水係數，無論是作為日常通勤或者運動使用都很適合。

音質細緻透明，光澤感迷人

大家在使用PI7 S2時先別急著戴上耳機，它的藍牙連線需要先長按電池盒的連線按鈕1.5秒，成功後再取出耳機，確保雙耳同時連線。耳機操作起來也很直覺，輕點左或右邊耳機，就可以播放或暫停音樂，有來電是同樣是輕點一次接聽。長按左邊耳機則可以切換ANC降噪、通透模式和Auto模式。長按右邊耳機則可開啟語音助理功能，非常容易上手。

試聽PI7 S2時我播放Qobuz的無損串流音樂，它給我的第一印象

是聲音非常透明，質感寬鬆細膩。雖然只用AAC的無線傳輸規格，卻沒有藍牙傳輸的壓縮感，完全不像在聽真無線耳機。當我播放Ivo Pogorelich演奏的「莫札特第五號鋼琴奏鳴曲」，鋼琴的顆粒感晶瑩剔透，幾乎感受不到任何雜質，落鍵很有重量感，鋼琴尾韻與堂音帶有迷人的透明度。和多數講求解析度的真無線耳機不同，PI7 S2對聲音的詮釋很自然、很委婉，沒有突兀的顆粒感。

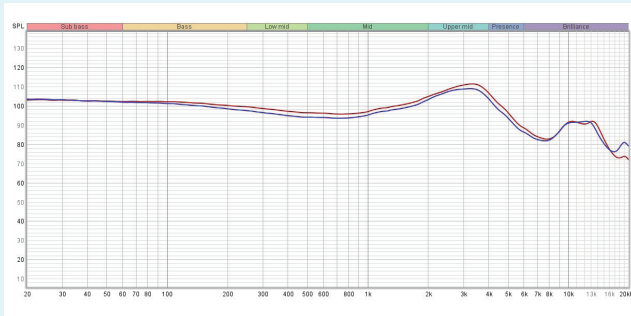
又如播放「Stan Getz- Getz/ Gilberto」專輯中的「The Girl from Ipanema」一曲，在PI7 S2純淨的音樂背景之下，讓此類小編制的爵士演奏聽起來更為立體，樂器的定位清晰鮮明，Stan Getz溫暖的薩克斯風音色，此刻更為鮮活有精神，形體感更為凝聚，古典吉他的和弦撥奏也顯得格外清晰，顆粒感很透明，密度很高，為慵懶的Bossa Nova譜上活潑的跳躍感。

PI7 S2測試結果

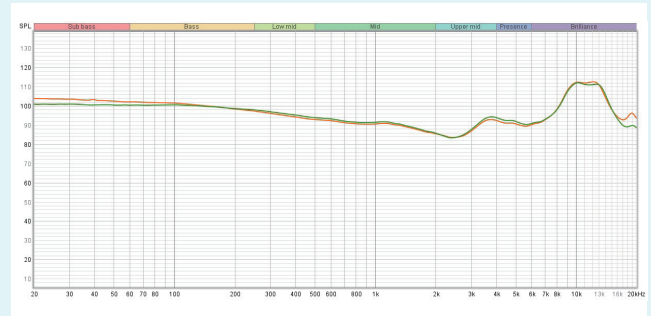
從PI7 S2的RAW和HEQ頻率響應曲線中，能看出本機的調音略為呈現V型頻響風格，從300Hz的中低頻一路延伸到極低頻非常平坦，代表本機在的低頻飽滿度或下潛效果都很出色。而在人耳聽覺最敏感的1kHz-4kHz高頻段向下滾降，使高頻段聽起來更柔和不刺激。5kHz以上則緩慢降

起，此頻域對小提琴、弦樂的光澤感與泛音細節很有幫助。從瀑布圖和時頻譜的表現中，會發現PI7 S2的暫態反應相當優秀，全頻段的能量感皆相當均衡，餘振時間很短，聽感上依然具備B&W解析度高、音染低的音質優勢。

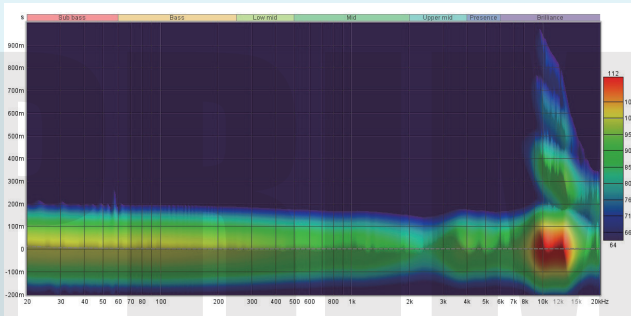
01 RAW頻率響應測試



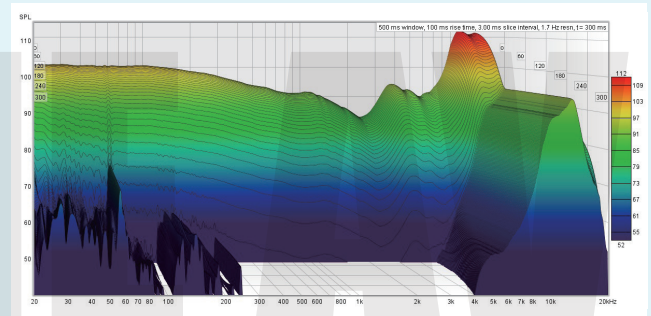
02 HEQ頻率響應測試



03 Spectrogram時頻譜



04 Waterfall瀑布圖



音場寬大，低頻充滿氣勢

PI7 S2的低頻寬厚、飽滿且充滿彈性，播放大編制古典樂的氣勢也很有看頭！例如聆聽Lisa Batiashvili演奏的「羅密歐與茱麗葉」，開場的大鼓重砲可以聽見驚天動地的規模感，也能聽到深沉的下潛效果。在大編制的音樂中，本機所展現的寬大音場也是入耳式耳機少有的，甚至有在聽開放式耳機的感覺。此曲的主奏小提琴的質感與磅礴開場形成強烈對比，弦樂線條感具有很好的凝聚力，擦弦能聽見細緻的纖毛感，演奏到高把位的樂句，也具備很好的高頻延伸，尾韻

帶有豐富的空氣感。

當我播放韓國女歌手華莎的「Maria」一曲，PI7 S2的流行音樂表現也令人滿意，能感受到曲中的電子低頻帶有很強烈的能量，每一下重拍節奏都能深深震懾你的神經，低頻質感卻是寬鬆充滿彈性的，為流行音樂譜出了強烈的節奏感。即便本機音場很寬，人聲也依然較為貼耳，唇齒細節顯得清晰又充滿韻味，將華莎的嗓音變化詮釋得很細緻，就連演唱中最細微的喉韻轉換都呈現得靈動無比，聽起來很舒服沒有壓迫感。無論什麼音樂風格PI7 S2都唱得很拿手，盡顯圈鐵

混合單體的音質優勢！

真無線耳機也要做到頂尖！

從這款PI7 S2中可以發現B&W絕對是有備而來，除了做Hi-End喇叭厲害，小小的真無線耳機也絕對要做到頂尖，完全不辜負消費者的期待，也讓耳機迷可以用更輕鬆的方式一窺B&W的絕美音質。如果您的銀彈充足，只想找音質最好的真無線耳機，那這款PI7 S2無論是音質還是價位都是金字塔頂端的選擇！

進口代理 | 皇佳 02-2592-8760