

告訴您「威震八方」的真實面貌！

Cabasse The Pearl

文 | 蘇雍倫

APP支援串流音樂平台

TIDAL、Qobuz、Deezer、Napster、Spotify、網路電台

支援串流傳輸介面

UPnP、Wi-Fi、藍牙

使用單體：130mm BCI同軸中/高音單體 × 1，250mm HELD低音單體 × 1，內建擴大機功率：高音300瓦RMS，中音300瓦RMS，低音1,000瓦RMS，輸入方式：網路線、Wi-Fi、藍牙、光纖、類比 RCA、USB-A，頻率響應：14Hz-27kHz，最高音訊支援：768kHz/32bits，外觀尺寸（WHD）：326×327×323mm，重量：18公斤，進口總代理：雅士（02-25077268）。



音響論壇

其實Cabasse這個品牌大家一定都不陌生，第一它本來就是老字號，第二它設計前瞻、並且是知名的真正球形箱體實踐者，第三、它有段時間很常出現在本刊的封底廣告上。但要說到評測，那可是讓大家等得比較心慌了！而在Cabasse推出新世代的The Pearl無線串流主動式喇叭系列之後，終於也在386期雜誌以The Pearl Akoya回歸了睽違四年的器材評論。Akoya是The Pearl系列中的輕巧型版本，是較晚推出的作品，適合小一點的居家空間使用，而其真正的「完整版」，當然就是The Pearl本尊，終於能透過這次專題借進來讓我們實際感受！

兩聲道超過三千瓦在推

說The Pearl是完整版其實是不精準的講法，那是因為The Pearl與The Pearl Akoya在單體技術以及規格支援、整體設計來說都是相同的，唯一的不同就是在於The Pearl採用了較大尺寸的單體、而有了更大的單體，當然內建的擴大機輸出也是兇猛許多。

The Pearl光是從外箱將其拿出來就覺得很重！一樣是三音路同軸單體設計，箱體前方是130mm BCI同軸中/高音單體，這規格與Akoya相同，所以內建擴大機驅動力方面也就是分別都有300瓦RMS的功率伺候（峰值600瓦）。而箱體背面，The Pearl搭載了大一號的250mm HELD低音單體，驅動低音的功

率來到了1,000瓦（2,000瓦峰值），也就是說，單一支The Pearl的內建總功率輸出有1,600瓦。當兩支以Stereo模式唱歌的時候，就是超過三千瓦的推力在服侍，且根據官網資料，Stereo模式時的最大音壓可至124dB，光是看這些數據就覺得夠刺激啊！

滿滿科技裝載一身

The Pearl還有幾項值得一提的設計，首先它的同軸很特殊，低音部份雖然是獨立一組單體並位於背部，但其實就中軸線來說，是與前面的中高音同軸一致，所以整體來看依舊是「邏輯正確」的三音路同軸設計，只是您必須用立體的思維來看，非常巧



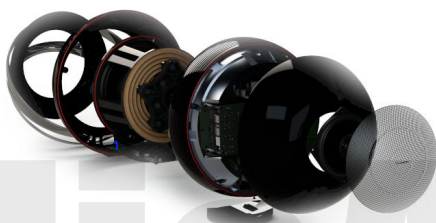
外觀

The Pearl就是真正球型箱體的範本之作！拿起來頗為沉重，外觀上的金屬飾板也非常有設計感。



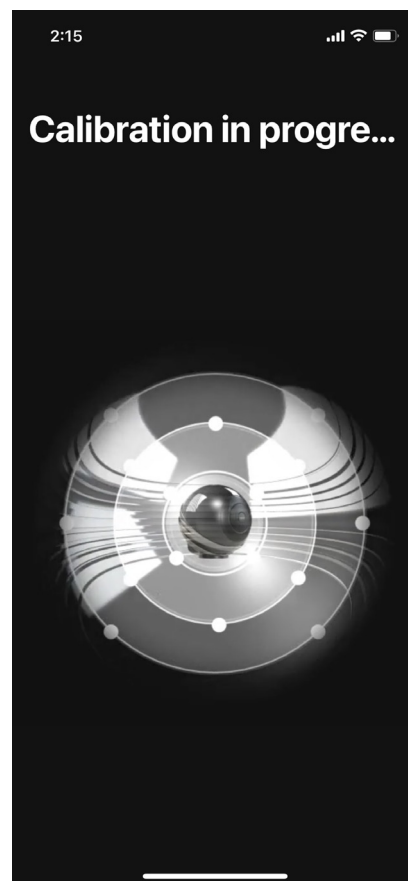
背面

低音單體在背部，但其實是與前面的中高音總體合成三音路同軸。振膜為碳纖維材質。



細節

內建擴大機輸出單支就達1,600瓦，低音單體又是長衝程的設計，箱體設計必須非常穩固。



APP

這是原廠Cabasse StreamCONTROL APP在進行Sound Calibration System (CRCS) 獨家自動聲學校正系統的畫面。

妙。再來就是單體採用碳纖維振膜，具有高剛性與極低音染的特性；中高音同軸單體中的磁力機構設計也很特殊，可視為將中音與高音共用一個磁鐵，可讓兩組單體在磁力線更一致、更線性的環境下工作。而巨大的低音單體採用HELD，是為High Excursion Low Distortion長衝程、低失真的意思，磁力機構特別設計讓磁力範圍更大，所以搭配長衝程運作的時候，音圈雖然位移的範圍大，但都能夠在一個穩定之磁力線範圍中運作，所以能保證在大音量、或是重播深濶低頻的時候，單體都能在最沒有失真的狀態下還原聲音。

支援性方面，具有Wi-Fi無線傳

輸，有線則具備光纖、網路端子以及USB數位輸入，類比輸入則是採用RCA。串流方面，TIDAL、Qobuz、Deezer、Napster、Spotify都是官方授權支援；內建的DAC則更是有著誇張的規格，最高可支援32/768的音訊。

智慧量測，軟體順暢

操作方面，初次使用務必要下載官方的Cabasse StreamCONTROL APP，可以透過APP的教學，每一支The Pearl視為獨立作業，很迅速幾個步驟就能把The Pearl掛到無線網域上，基本上可以完全無線使用。接著APP會詢問您是否進行Sound Calibration System (CRCS) 獨家自動聲學校正系統，透

過喇叭內建的麥克風，接著每聲道會發出四次測試音，就能針對喇叭之於使用空間，計算出最佳的校正狀態。接著要再記得透過原廠APP去設定個別的The Pearl為左及右聲道，就能馬上開始徜徉音樂大海。而在經過首次設定後，用家其實也就可以透過自己熟悉的UPnP軟體來連接The Pearl了，雖然在UPnP軟體中可以看到單獨為左與右聲道的兩組設備，但只要任意點擊一只，就會連動兩組設定好的The Pearl Stereo系統發聲，實際用起來非常順暢且聰明。若是用家想要採取有線的方式連接，那就必須替兩支The Pearl都接上網路線，我會比較建議的用法是透過集線器再分出兩條網路線來對接。

Cabasse The Pearl 聆聽心得

陶忠豪：輕輕鬆鬆展現極低頻

不得不說，Pearl這款喇叭實在太犯規了！Cabasse竟然用輸出功率1,000瓦的功率模組驅動喇叭後方的10吋低音單體，讓這對Pearl等於加掛了兩支超低音喇叭一般，展現出無比強悍的低頻實力。聽碧昂絲的「Partition」，Pearl所展現的低頻衝擊與能量感不但可以掀翻屋頂，還能霸氣的延伸到極低頻領域，可見原廠規格標示低頻延伸到14Hz不是亂寫的。再聽「天使與魔鬼」原聲帶，Pearl竟然輕輕鬆鬆就將音樂中鋪底的極低頻層次分明的展現出來，許多體積更大的落地喇叭都未必可以表現出如此完整的低頻啊！這樣的表現再一次證明Pearl的極低頻不但沈得下去，而且一點也不勉強。

Pearl的低頻之所以如此驚人，除了內建擴大機驅動力超強之外，想必也利用了DSP補償低頻響應，才能讓這款球形書架喇叭發出如此驚人的極低頻，可說完全將DSP主動式喇叭的優勢做好做滿。

用Pearl播放爵士樂，我發現不只貝斯低頻飽滿彈跳，音場定位也十分明確，而且深度層次分明，可見Pearl前方的同軸單體也不是做好看的，而是真能發揮點音源重播的優勢，可以展現出非常精確的音場定位。

最後，請不要只顧著開大音量享受Pearl的低頻按摩，其實它的聲音質感也有不俗的表現，人聲中頻豐滿而有自然的彈性，小提琴演奏也能展現出



豐富的微弱細節。這就是Cabasse的實力，如果你以前不曾注意過這個來自法國的Hi End喇叭廠，從Pearl開始，Cabasse絕對讓你另眼相看！

蘇雍倫：震撼程度讓公司上下都驚呆了

這是真實發生的事，當我迅速設定好The Pearl，因為我知道它的小型款Akoya的實力，而現在The Pearl單體更大、內建推力更強，我當然一開始就放一首低頻兇狠的曲目要來好好讓我提振一下，於是透過Tidal放了Ariana Grande的「God Is A Woman」，在那進行到34.5秒時進場的低頻出來後，公司長官就紛紛近來試聽間關切，都覺得我在是在測超低音。沒錯，The Pearl讓人最驚豔的就是那帳面上的數字，通通都能用它傳出來的兇悍低頻來印證！它的低頻不僅是夠沉、量感夠強壯，同時也是非常層次且具有綿密的延伸，所以聽起來是很舒服而且很有料的，當換播「因為愛你」

原聲帶的時候，透過低音大提琴的重播，更可以聽出一種溫暖的木頭氣息。低頻好，幾乎所有音樂聽起來都有種更特別的美感！當我播放Carole King「It's Too Late」的時候，這本來不是首特別去感受低頻的曲目，但我先是被Carole King更溫暖厚實且真摯的歌聲感動到之後，那首曲子中的鼓聲，雖然是輕緩的，但居然也可以透過The Pearl唱出還原現場演唱會一般的、那種極具臨場感的撲撲聲，而且那種撲撲聲還有些微的強弱變化，就好像真的人在現場一樣，能把這樣的聲音原貌表現出，真的是令人越聽越感到這是多麼不可思議的喇叭！當然，再用它來播放如「末代武士」原



聲帶，那種由管弦大編制融合電子低頻帶來的猛烈氣勢，由它唱出來再適合不過，我認為這種聲音表現，就算放眼不少大型被動式落地喇叭，都是罕能相比的猛！

洪瑞鋒：細緻甜美與強悍低頻的混合體

聆聽Cabasse這對無線主動式喇叭，第一個先被它足量的球型箱體造型給吸引，搭配前方的同軸單體設計，如同一對大型的眼球直視著你。夠大的箱體容積，也實際回饋在它出色的低頻表現上。播放告五人的「愛人錯過」，強悍的低頻力道已經可以將試聽室震得震天響，低頻磅礴的能量，氣勢十足，這對喇叭絕對有能力可以應付更大的聆聽空間，展現出更為全面的聲音表現。但我最喜歡這對Cabasse喇叭的地方，在於它細緻卓越的中高頻表現，聽起來帶著特別奔放的華麗感，高頻聽起來也特別甜、特別有光澤。例如在播放告五人的「同樣一個你」，女主唱的聲音

充滿穿透力，在左右兩邊電子音效的陪襯下，展出無比的聲音活力，讓能量瞬間綻放。而在播放由Paul Lewis演奏的「Beethoven：Piano Sonatas Vol.1」，鋼琴聽起來也多了一份靈動與輕巧；音階的連續演奏，聽起來華麗無比，自在奔放，就像自帶靈性一般，讓鋼琴家的演奏思維透過旋律，帶領聽者前往更遙遠的地方，是一對非常有「靈魂」的喇叭。換上Marcin Wasilewski Trio演奏的「January」，鋼琴的高頻甜味多了一種更為吸引人的味道，泛音甜美，帶著漂亮光澤，鈸響敲擊時的延伸感十足，在單一畫面中可呈現出的聆聽細節非常豐富，聽起來不會死沉、不會單調，而是一對



個人魅力十足的Hi End級喇叭，充滿吸引力，其他喇叭在它對比之下，都會顯得乏味不少。

蔡承哲：如同大型落地喇叭的寬鬆感

如果在沒聽過這對喇叭時，跟我說這對喇叭聽起來有如同大落地喇叭的寬鬆，自己肯定也是不太相信，但實際聽來確實如此。不知道是不是因為它是本次體積最大的關係？比如說聽「At Carnegie Hall」，Harry Belafonte的聲音很明顯是完全舒張開來，沒有半點緊繃、壓縮的感覺。除此之外人聲音像比例稍微大了一些，但定位依然精準，不會因為音像偏大而有模糊不清的問題。

The Pearl低頻非常凶猛，量感十分充足，甚至三頻比例呈現些微的金字塔型。比如說「Bass ad libitum」中，低音提琴聽來能量十足，演奏到低音

域也能從容不迫的重播出來。對大編制、大動態的掌握能力也非常好，像Aerosmith「Get A Grip」這種節奏快速的搖滾樂The Pearl重播的輕鬆自在，沒有任何壓縮感。重點是在這種熱鬧的音樂下，就連主唱如同吼叫的唱法都能維持人聲質感，不會粗劣。面對「John Williams in Vienna」這種大編制也能氣定神閒地再生大場面。

The Pearl的音色與質感其實與印象中的Cabasse很接近，大體上是很中性的音色，細膩傳真的質感，還有特別精準的定位。如果用傳統音響系統的方式來看，The Pearl聽來很像是用大功率擴大機驅動的大型落地喇叭。而



依筆者的角度來看，這是以極低的代價，獲得Cabasse經典的球型同軸喇叭的機會。